

Про роботу підприємств транспорту

Транспорт є складовою частиною комплексу інфраструктурних галузей, які забезпечують базові умови життєдіяльності суспільства та є важливим інструментом досягнення соціальних та економічних пріоритетів регіону. Його ефективне функціонування є необхідною умовою стабілізації та підйому економіки, покращення умов і рівня життя населення. Робота підприємств транспорту області спрямовується на подальше нарощування обсягів транспортних послуг, більш повного і якісного задоволення потреб населення і господарського комплексу в цих послугах, запровадження сучасних технологій транспорту, модернізацію та приведення у відповідність до євростандартів транспортної інфраструктури.

Транспортна мережа

Транспортна мережа області станом на 1.01.2014р. включала 2885,5 км автомобільних доріг загального користування, з них 99,8% – з твердим покриттям, 412,9 км експлуатаційної довжини залізниць та 86,8 км тролейбусних шляхів (в однопутному обчисленні).

Щільність залізничних колій становить 51 км на 1000 км² території (по Україні – 35,8 км). За цим показником область посідає третє місце серед регіонів України після Донецької та Львівської областей. Щільність автомобільних доріг з твердим покриттям по області становить 355,5 км на 1000 км² території і також є одним з найвищих показників серед регіонів України після Львівської і Тернопільської областей. У цілому по Україні цей показник становив 275,2 км на 1000 км² території.

Від стану транспортної мережі, до якої в умовах активного розвитку міжрегіонального співробітництва пред'являються все більші вимоги, залежить ефективність функціонування транспорту. Автодороги області за багатьма параметрами (стан дорожнього покриття, кількість проїзних частин, швидкість пересування автотранспорту, забезпеченість дорожніми знаками і дорожньою розміткою, об'єктами сфери сервісу) не відповідають європейським стандартам.

Аналізуючи якісний склад автодоріг області необхідно відмітити, що лише 53,4% з них – це дороги з удосконаленими типами покриття (цементобетонне, асфальтобетонне, чорне шосе і чорне гравійне). Ще велику частину (46,0%) в структурі автодоріг загального користування займають дороги, у яких тип покриття біле шосе (щебеневе, шлакове і гравійне) – це покриття перехідного типу, яке потребує вдосконалення, і 0,6% складає частина доріг бруківок (уключаючи буличні) та ґрунтові дороги, оброблені чорними в'язучими матеріалами.

Основна частина автодоріг (майже 79,8% від загальної їх протяжності) відноситься до четвертої та п'ятої (найнижчих) категорій і лише невелика їх частина (8,3%) – до першої та другої категорій.

Виконання робіт з ремонту та утримання автодоріг дорожньою службою ведеться у відповідності до фінансування, яке за останні роки не

відповідає потребам. Так, капітальний ремонт дорожнього господарства загального користування здійснювався в 2011р., на який було витрачено 6,4 млн.грн., а в 2012–2013р.р. на ці цілі коштів не витрачалось взагалі. Таким чином за 2011р. капітальним ремонтом в області було відремонтовано лише 0,1 км автодоріг, а за 2012р. та за 2013р. – не відремонтовано жодного кілометра. Витрати на поточний (планово-попереджувальний) ремонт автодоріг загального користування у 2013р. порівняно з попереднім роком зросли у 6,4 раза і становили 73,5 млн.грн., а на експлуатаційне утримання – зменшились на 34,6% і становили 34,4 млн.грн.

Транспортна система області об'єднує автомобільний транспорт, який виконує перевезення вантажів та пасажирів, залізничний, авіаційний транспорт та міський електротранспорт, які здійснюють перевезення (відправлення) пасажирів.

Вантажні перевезення

Весь обсяг вантажних перевезень області виконують оператори автомобільного транспорту. Діяльність транспортних операторів, зайнятих на виконанні комерційних вантажних перевезень за останні 3 роки не була стабільною. У 2011р та 2012р. обсяг вантажоперевезень проти попередніх років зменшився на 16,9% та 10,8% відповідно. За 2013р. автоперевізниками було доставлено замовникам 1,5 млн. тонни вантажів, що на 5,1% більше, ніж за 2012р.

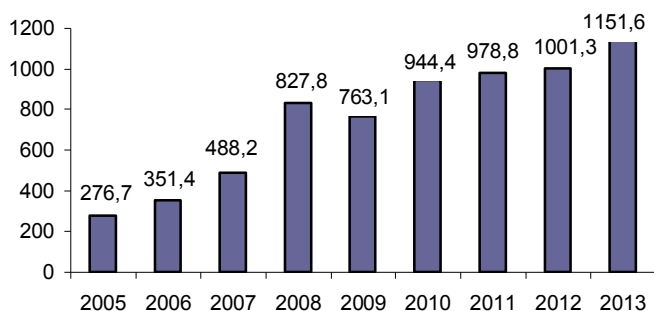
Частка обсягу перевезених вантажів у Чернівецькій області в обсязі автомобільних вантажних перевезень у цілому по Україні в 2013р. порівняно з 2012р. зменшилась на 0,4 в.п. і становила 0,4%.

Найбільші обсяги вантажоперевезень в області у 2013р. були виконані автоперевізниками м.Чернівців – 57,1% від загального обсягу. Серед районів області цей показник був найвищим у Сторожинецькому (9,4%) та Хотинському (8,8%) районах (додаток 1).

Збільшили обсяг вантажоперевезень у 2013р. транспортні оператори м.Новодністровська (в 1,9 раза) та 8 із 11 районів області. Найвищі темпи зростання цього показника спостерігалися у Герцаївському та Вижницькому – в 1,5 раза та Сторожинецькому – в 1,4 раза районах. Разом з тим, зниження обсягу перевезених вантажів допустили автоперевізники м.Чернівців та 3 районів області і найбільше: м.Чернівців – на 1,8%, Сокирянського – на 1,5%, Кельменецького – на 0,7%, районів. В цих регіонах окремі автоперевізники упродовж 2013р. значно знизили інтенсивність роботи або припинили діяльність взагалі у зв'язку з фінансовими проблемами.

Обсяг вантажообороту в 2013р. становив 1151,6 млн.ткм і збільшився порівняно з 2012р. на 15,0%.

Вантажооборот підприємств, які виконують комерційні вантажні перевезення (млн.ткм)



Збільшився на 1,1% і становив 347,2 млн.ткм. Збільшення вантажообороту як у 2013р., так і в січні–квітні п.р., забезпечили суб'єкти малого бізнесу, які виконують міжнародні та міжобласні комерційні перевезення.

Як свідчать результати статистичного спостереження за роботою підприємств-юридичних осіб, у 2013р. найбільша частка перевезених вантажів (41,6%) відносилась до номенклатурної групи «Мінеральна сировина, мінерально-будівельні матеріали та вироби», а у I кварталі п.р. найбільша частка перевезених вантажів відносилась до номенклатурних груп «Деревина та вироби з деревини» та «Інші неметалеві мінеральні продукти» (23,1% та 15,4% відповідно).

У сфері вантажних автоперевезень поряд із підприємствами-юридичними особами функціонують приватні транспортні оператори, які виконують перевезення вантажів у міжнародному та внутрішньому сполученнях.

У 2013р. послуги з вантажоперевезень надавали 513 фізичних осіб-підприємців. У їх власності перебувало 1173 вантажних автомобілі. Ними за 2013р. було перевезено 945,4 тис.т вантажів, виконано транспортну роботу в обсязі 932,8 млн.ткм. У порівнянні з 2012р. обсяг перевезених вантажів збільшився на 3,8%, а вантажооборот – на 5,3%. Частка вантажоперевезень, виконаних цією категорією перевізників, у

Більшу частину обсягу вантажних перевезень та вантажообороту в області виконують фізичні особи-підприємці.

Розподіл обсягів виконаних робіт у сфері вантажних перевезень за типами перевізників у 2013 році

	Підприємства-юридичні особи	Фізичні особи-підприємці
Кількість перевізників	62	513
Середньоспівкова кількість одиниць рухомого складу	666	1173
Частка вантажних перевезень у загальному обсязі, у %	35,4	64,6
Частка вантажообороту у загальному обсязі, у %	10,6	89,4

У січні–квітні п.р. транспортними операторами області було перевезено 391,8 тис.т вантажів, що на 7,9% менше, ніж за відповідний період попереднього року.

Зменшили обсяг вантажоперевезень автоперевізники міст Чернівців – на 5,2%, Новодністровська – на 7,1%, Сторожинецького – на 43,9%, Вижницького – на 15,8% районів. Вантажооборот за цей період

збільшився на 1,1% і становив 347,2 млн.ткм. Збільшення вантажообороту як у 2013р., так і в січні–квітні п.р., забезпечили суб'єкти малого бізнесу, які виконують міжнародні та міжобласні комерційні перевезення.

Як свідчать результати статистичного спостереження за роботою підприємств-юридичних осіб, у 2013р. найбільша частка перевезених вантажів (41,6%) відносилась до номенклатурної групи «Мінеральна сировина, мінерально-будівельні матеріали та вироби», а у I кварталі п.р. найбільша частка перевезених вантажів відносилась до номенклатурних груп «Деревина та вироби з деревини» та «Інші неметалеві мінеральні продукти» (23,1% та 15,4% відповідно).

У сфері вантажних автоперевезень поряд із підприємствами-юридичними особами функціонують приватні транспортні оператори, які виконують перевезення вантажів у міжнародному та внутрішньому сполученнях.

У 2013р. послуги з вантажоперевезень надавали 513 фізичних осіб-підприємців. У їх власності перебувало 1173 вантажних автомобілі. Ними за 2013р. було перевезено 945,4 тис.т вантажів, виконано транспортну роботу в обсязі 932,8 млн.ткм. У порівнянні з 2012р. обсяг перевезених вантажів збільшився на 3,8%, а вантажооборот – на 5,3%. Частка вантажоперевезень, виконаних цією категорією перевізників, у

загальнообласному обсязі вантажних перевезень за 2013р. становила 64,6%, а вантажообороту – 89,4% і збільшилась у порівнянні з попереднім роком на 0,7 в.п. та на 0,9 в.п. відповідно.

Розподіл вантажоперевезень та вантажообороту за видами

перевізників свідчить про те, що приватні транспортні оператори займають на ринку вантажних перевезень значне місце за рахунок міжнародних перевезень..

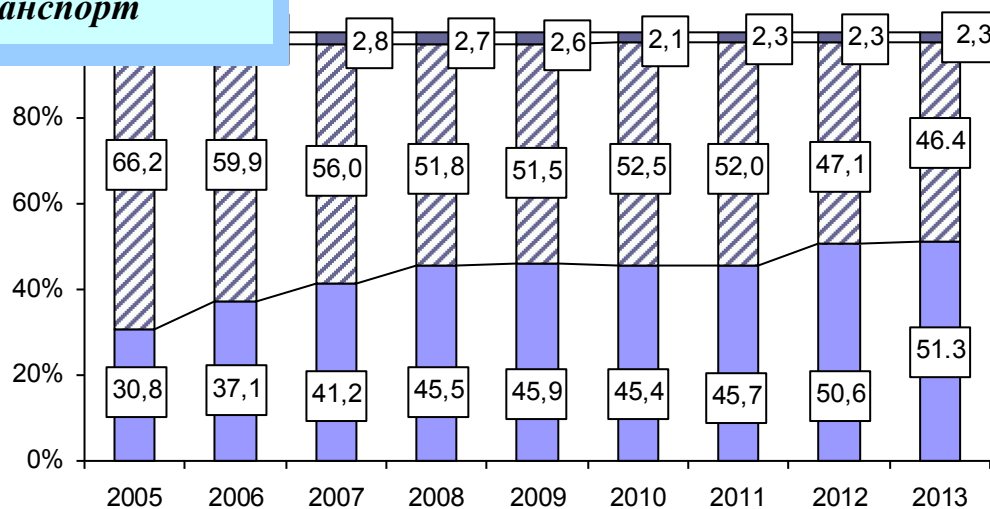
За січень–квітень п.р. фізичними особами-підприємцями було перевезено 309,8 тис.т вантажів, виконано вантажооборот у обсязі 310,5 млн.ткм, що на 1,4% та на 0,2% більше, ніж за відповідний період 2013р. Це становило 79,1% та 89,4% від загальних обсягів вантажних перевезень та вантажообороту в цілому по області.

Пасажирські перевезення

Специфіка кожного виду транспорту, його технічні та технологічні особливості визначають сфери їх функціонування на ринку транспортних послуг, де кожен з них має різні частки в секторі пасажирських перевезень.

Автомобільний пасажирський транспорт

Відподіл обсягів перевезення пасажирів за видами транспорту (відсотків)



■ автомобільний транспорт ▨ міський електротранспорт ■ залізничний транспорт

Однією з найважливіших ланок системи транспортних комунікацій області є автомобільний пасажирський транспорт. Цей вид транспорту завдяки своїй мобільності та зручності відіграє вагомую роль у сфері пасажирських перевезень.

У числі пасажирських автоперевізників 32 підприємства-юридичні особи, середньоспискова кількість автобусів у яких у 2013р. становила 481 одиницю, та 170 фізичних осіб-підприємців, які експлуатували 373 автобуси.

Операторами пасажирського автотранспорту обслуговується маршрутна мережа, яка включає 44 автобусних маршрути

внутрішньоміського, близько 200 – приміського і більше 50 – міжміського (включаючи міжміське внутрішньообласне) сполучення і розробляється на основі висновків науковців та враховуючи побажання користувачів. Регулярним транспортним сполученням охоплено 380 із 417 населених пунктів області.

За 2013р. автоперевізниками області було перевезено 43,1 млн. пасажирів, що на 4,1% більше, ніж за 2012р. Високі темпи зростання цього показника спостерігалися в Хотинському – 120,0%, Глибоцькому – 109,7% та Кельменецькому – 109,6% районах. Разом з тим, зниження обсягу перевезених пасажирів допустили автоперевізники Заставнівського, Новоселицького та Сторожинецького районів на 30,5%, 20,3% та 13,3% відповідно. (додаток 3).

Пасажирські перевезення автомобільним транспортом за областями Карпатського економічного району за 2013 рік				
	Перевезено пасажирів		Пасажирооборот	
	млн.	у % до 2012р.	млн. пас.км	у % до 2012р.
Україна	3343,7	96,9	49028,1	97,4
області				
Закарпатська	43,1	95,3	787,9	85,8
Івано-Франківська	2,9	98,6	253,7	98,4
Львівська	166,4	84,4	3292,2	87,7
Чернівецька	43,1	104,1	1291,8	105,8

Обсяг пасажирської роботи порівняно з попереднім роком збільшився на 5,8% і становив 1291,8 млн.пас.км. Збільшення обсягу пасажирської роботи відбулося в м.Чернівцях та 8 районах області і найбільше: Хотинського – на 49,5%, Кіцманського – на 24,3%, Герцаївського – на 13,3% районів.

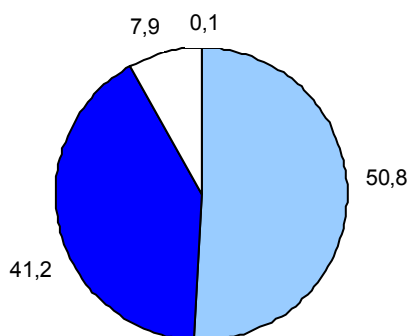
В обсязі пасажирських автоперевезень та пасажирообороту в цілому по Україні частка Чернівецької області зросла порівняно з 2012р. на 0,1 в.п. та на 0,2 в.п. відповідно і становила 1,3% та 2,6%.

В структурі пасажирських автоперевезень у 2013р., як і в попередні роки, основний обсяг пасажиропотоку формувався у внутрішньоміському сполученні – 50,8% від загального обсягу пасажирських перевезень

автомобільним транспортом. Його частка, в порівнянні з 2012р. зменшилась на 1,0 в.п. При цьому на 0,8 в.п. та на 0,2 в.п. відповідно зменшилась частка приміських та міжміських перевезень і становила 41,2% та 7,9%.

За січень–квітень п.р. пасажирським автотранспортом було перевезено 13,8 млн.

Розподіл обсягу пасажирських перевезень за видами сполучення у 2013 році (відсотків)



■ внутрішньоміське ■ приміське □ міжміське ■ міжнародне

пасажирів, що на 2,8% менше, ніж за аналогічний період 2013р. Обсяг пасажирської роботи за цей період зріс на 11,5% і становив 448,2 млн.пас.км.

Наша держава створила необхідні умови для самореалізації кожної особи у сфері підприємницької діяльності, в тому числі свободи вибору напрямку. Оскільки сфера пасажирських транспортних послуг є вигідною та перспективною для розвитку малого бізнесу, на ринку автомобільних пасажирських перевезень поряд з підприємствами-юридичними особами активно функціонують фізичні особи-підприємці. За 2013р. цією категорією перевізників було перевезено 24,5 млн. пасажирів, що на 4,6% більше, ніж за попередній рік (додаток 2). Їхня частка в загальному обсязі автомобільних пасажирських перевезень становила 56,7% проти 56,5% у 2012р.

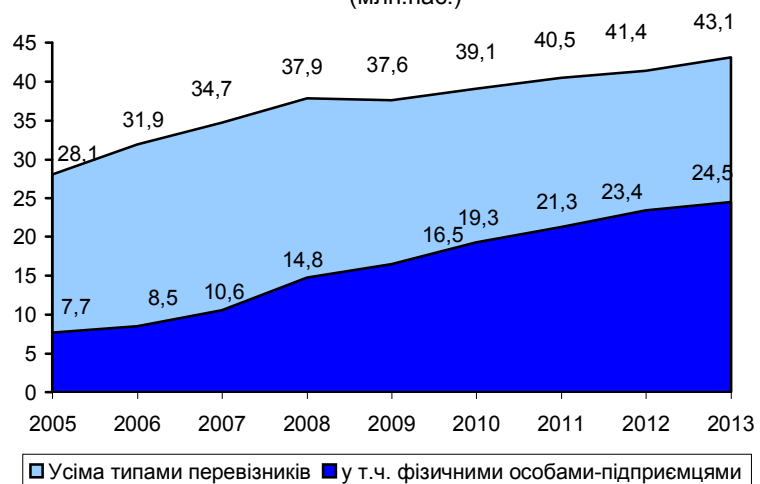
Для розвитку конкуренції та обмеження монополізму на ринку пасажирських транспортних послуг в області допуск до роботи на маршрутній мережі проводиться виключно на основі конкурсного відбору. При визначенні переможців конкурсу враховується наявність нових машин, матеріально-технічної бази для ремонту і техогляду рухомого складу, служби

безпеки руху та медогляду водіїв, подання інвестиційних зобов'язань щодо оновлення рухомого складу в найкоротші терміни та спроможність забезпечити якісне та безпечне обслуговування пасажирів. Перевага надається тим перевізникам, у яких транспортні засоби новіші, сертифіковані, облаштовані спеціальним обладнанням для перевезення осіб з обмеженими фізичними можливостями та які мають резерв для заміни рухомого складу в разі необхідності.

Згідно з постановою Кабінету Міністрів України від 03.12.08р. №1081 «Про затвердження Порядку проведення конкурсу з перевезення пасажирів на автобусних маршрутах загального користування» в області розроблені і застосовуються умови проведення конкурсів із запровадженням бальної системи оцінки пропозицій перевізників-претендентів.

Особливе місце серед інших видів транспорту займає міський електротранспорт. Цим видом транспорту перевезення

Динаміка обсягу пасажирських перевезень за типами перевізників
(млн.пас.)



**Міський
електротранспорт**

здійснюються за 10 тролейбусними маршрутами внутрішньоміського сполучення. Завдяки нижчій вартості проїзду в міському електротранспорті та наявності пільг для багатьох категорій громадян, перевага надається саме цьому виду транспорту. Щодня цим видом транспорту в середньому перевозиться 107 тис. пасажирів. У розрахунку на одну особу наявного населення м.Чернівців, де функціонує цей вид транспорту, за минулий рік приходилось у середньому 150 поїздок. Для порівняння, кожен житель м.Чернівців у 2013р. скористався послугами автомобільного пасажирського транспорту в середньому 99 разів.

На міський електротранспорт припадає більше 64% пасажиропотоку внутрішньоміського сполучення або майже половина загального обсягу пасажирських перевезень області.

Помісячна динаміка обсягів пасажирських перевезень міським електротранспортом у 2013 році
(млн.пас.)



У 2013р. в області відбулося збільшення обсягу перевезених пасажирів міським електротранспортом у порівнянні з 2012р. Так, за 2013р. міським електротранспортом було перевезено 39,0 млн. пасажирів, що на 1,1% більше, ніж за 2012р. Обсяг пасажирообороту також збільшився на 1,1% і становив 218,4 млн.пас.км. У загальному обсязі пасажирських перевезень міським електротранспортом 34,5% становили перевезення з платним проїздом.

Розглядаючи помісячну динаміку пасажирських перевезень міським електротранспортом можна зазначити, що найменші обсяги перевезень цим видом транспорту приходились на червень, липень та серпень. Саме на ці місяці припадає основний період відпусток у громадян та канікули у школярів і студентів. Максимальними обсяги перевезень були у квітні, вересні, жовтні та листопаді. На ці місяці року припадали найбільші обсяги продажу проїзних абонементних квитків тривалого користування.

У січні–квітні п.р. обсяг перевезених пасажирів міським електротранспортом та пасажирооборот у порівнянні з аналогічним періодом попереднього року зменшилися на 19,0% та 18,9% відповідно і становили 13,8 млн.пас. та 77,5 млн.пас.км.

Робота міського електротранспорту безпосередньо залежить від якісного стану рухомого складу, який продовжує зношуватись і зменшуватись в кількості. На кінець 2013р. тролейбусний парк уключав 87 машин, що на

2,2% менше, ніж на кінець 2012р. За минулий рік було списано 2 старі машини і не придбано жодної нової. При цьому 80,5% тролейбусів є морально застарілими і фізично зношеними, які працюють з понаднормативним терміном експлуатації (більше 15 років). Такий технічний стан рухомого складу призводить до зменшення його випуску на лінію, а це, в свою чергу, знижує перевізні можливості, веде до перевантаження ліній, що зумовлює часті поломки та вихід з ладу машин. В результаті неритмічної роботи міського електротранспорту погіршується якість обслуговування пасажирів. Усі ці фактори спричинили перерозподіл пасажиропотоку у внутрішньоміському сполученні: все більше мешканців м.Чернівців користуються дорожчими, але якіснішими послугами пасажирського автомобільного транспорту. Основними ж користувачами міського електротранспорту залишаються ті категорії населення, яким згідно з діючим законодавством надано право пільгового проїзду в громадському транспорті, отже, найчисленніша з них група – пенсіонери.

**Компенсації
за пільгові перевезення
пасажирів**

Громадський транспорт є однією з небагатьох сфер економіки, де лише частково діє основний принцип ринкової економіки – вартість послуги має бути оплачена споживачем. Тому обслуговування пільгових категорій громадян, які мають право на безплатний проїзд у громадському транспорті, та бюджетне фінансування відповідних компенсацій за це, як для міського електротранспорту, так і для автомобільного транспорту, є важливим питанням, адже саме ці види транспорту здійснюють весь обсяг перевезень пільговиків.

За 2013р. міським електротранспортом було перевезено 25,6 млн. пасажирів, які мали право на безплатний проїзд, що становило 65,6% від загального обсягу перевезених пасажирів цим видом транспорту, а операторами автомобільного транспорту – 2,7 млн. пасажирів (14,7%).

За даними управління праці та соціального захисту населення Чернівецької міської ради, у 2013р. перевізники, які виконують пільгові перевезення, були профінансовані на 92,0% від розрахункових потреб. Так, підприємствами міського електротранспорту та автомобільного транспорту при потребі на ці цілі в 17,1 млн.грн. було отримано субвенцій на 12,7 млн.грн., з них 3,0 млн.грн. на

Компенсаційні виплати на покриття витрат від перевезення пільгових категорій громадян за 2013 рік			
(тис.грн.)			
	Розрахункові потреби	Отримано коштів з бюджету	У т.ч. на погашення заборгованості за попередній рік
Усього	17093,5	12651,9	3016,7
міський електро-транспорт	14890,0	11071,5	2417,3
автомобільний транспорт	2203,5	1580,4	599,4

погашення заборгованості за попередній рік. За січень–квітень п.р. ними було отримано 4,4 млн.грн. при потребі 17,1 млн.грн., з яких більше 4 млн. грн. на погашення заборгованості за 2013р.

Залізничний транспорт

Залізничний транспорт упродовж останніх років утримує 2–3% пасажиропотоку області. За 2013р. станціями залізниць, які розташовані на території Чернівецької області, було відправлено 1,9 млн. пасажирів, з них 96,4% – станціями Львівської, решта – станціями Південно-Західної залізниці. Майже 80,0% обсягу відправлень пасажирів залізничним транспортом формується за рахунок приміського сполучення. У прямому сполученні за минулий рік було відправлено близько 11,3% пасажирів від загальної кількості, а у місцевому – 8,8%.

У порівнянні з 2013р. обсяг відправлень пасажирів залізницею зменшився на 0,5%, в основному, за рахунок зменшення його в приміському сполученні.

Перевезення пасажирів залізничним транспортом за областями Карпатського економічного району за 2013 рік		
	Перевезено пасажирів, млн.	Частка у загальному обсязі по Україні, у%
Україна	425,2	100,0
області		
Закарпатська	8,6	2,0
Івано-Франківська	6,0	1,4
Львівська	30,9	7,3
Чернівецька	1,9	0,4

Авіаційний транспорт

Авіаційний транспорт не відіграє істотної ролі в загальному обсязі пасажирські перевезень області. Упродовж останніх двох років та січня–квітня п.р. в області пасажирські авіаперевезення не виконувались.

За 2013р. аеропортом м.Чернівців, відправлено та прийнято 0,9 тис. повітряних суден (в 2 рази менше, ніж за 2012р.), з яких 59,2% здійснювали рейси у міжнародному сполученні. Кількість пасажирів, яких відправлено з аеропорту м.Чернівців, зменшилась на 39,5% і становила 7,2 тис.

Кількість пасажирів, які прибули до аеропорту м.Чернівців, зменшилась майже вдвічі (на 49,2%) і становила 8,8 тис.

У січні–квітні п.р. кількість пасажирів, що відправлені та прибули в аеропорт «Чернівці» порівняно з аналогічним періодом 2013р. зменшилась в 6,3 раза та в 11,5 раза відповідно і становила 0,2 тис. та 0,3 тис.

У 2012р. була закінчена в запланованому обсязі робота з реконструкції та ремонту злітно–посадкової смуги. Проте, ні в 2013р., ні в поточному періоді цього року з аеропорту м.Чернівців рейси з перевезення пасажирів не виконувались.

Аналізуючи роботу транспорту неможливо не звернути увагу на пов'язані з нею деякі негативні фактори. Один з них – це проблема безпеки дорожнього руху. За

Негативні фактори роботи транспорту

даними державтоінспекції УВС України в Чернівецькій області за 2013р. на території області сталося 1,8 тис. дорожньо-транспортних пригод (ДТП), що на 6,6% менше, ніж за попередній рік, з них 316 – з постраждалими. Із загальної кількості ДТП 3,3% сталися з вини осіб, що перебували за кермом в нетверезому стані. Кількість постраждалих у ДТП становила 366 осіб, з них 318 – травмованих та 48 – загиблих. Це стало наслідком ігнорування окремими перевізниками та іншими учасниками дорожнього руху правил дорожнього руху і нехтування чинними нормативними актами щодо гарантування безпеки перевезень. Основними причинами аварійності на автодорогах області були недотримання правил дорожнього руху і, перш за все, водіями автотранспорту: порушення правил маневрування, перевищення безпечної швидкості, недотримання дистанції, виїзд на смугу зустрічного руху тощо.

Ситуація вказує на те, що питання профілактики ДТП ще не стало пріоритетним в організаторській діяльності власників автотранспорту. Не завжди вони керуються принципом “Надійність кожного водія – це гарантія життя пасажирів”. Особлива актуальність цього принципу проявляється в умовах постійного зростання інтенсивності дорожнього руху, низької дисципліни його учасників, небезпечності окремих ділянок доріг, несприятливих природно-кліматичних факторів тощо.

Іншою не менш важливою проблемою, пов’язаною з функціонуванням транспорту, є забруднення навколишнього середовища. Незважаючи на те, що Чернівецька область

Основним забруднювачем довкілля області є автомобільний транспорт.

відноситься до найбільш благополучних в екологічному відношенні регіонів України, за 2013р. у повітряний басейн області потрапило 39,1 тис.т забруднюючих речовин, з них 36,4 тис.т або 93,0% – від пересувних джерел (автомобільний, залізничний, авіаційний транспорт та виробнича техніка). Найбільшим забруднювачем довкілля був автомобільний транспорт, на який припадало майже 88,2% загального антропогенного навантаження на повітря. Найбільшого забруднення повітря викидами від автотранспорту зазнали м.Чернівці (11,3 тис.т або 32,8% від загального обсягу викинутих транспортом шкідливих речовин), Сторожинецький, Новоселицький та Кіцманський райони (3,3–2,6 тис.т або 9,6%–7,4%). Щільність викидів від автотранспорту становила 4,3 т на 1 км² території області. У розрахунку на одну особу населення автотранспортом за минулий рік викинуто 38 кг шкідливих речовин. Значно більше викидів припадало на одного мешканця міст Чернівців та Новодністровська.

Доходи від реалізації транспортних послуг

Від реалізації транспортних послуг підприємствами транспорту за 2013р. було отримано 306,3 млн.грн. доходів (у ринкових цінах). Частка послуг транспорту в загальному

обсязі реалізованих послуг становила 18,9% і зменшилась проти 2012р. на 6,4 в.п. Більше половини (63,0%) загального обсягу реалізованих послуг транспорту припадала на послуги іншого пасажирського наземного транспорту.

У 2013р. в сфері торгівлі послугами підприємства транспорту здійснювали зовнішньоекономічні операції з партнерами із 30 зарубіжних країн. Обсяг експорту транспортних послуг становив 3,9 млн.дол.США і зменшився проти 2012р. на 7,9%. Питома вага транспортних послуг у загальнообласному обсязі експорту послуг становила 22,9% (у 2012р. – 44,0%). Обсяг імпорту транспортних послуг становив 0,6 млн.дол.США і зменшився проти 2012р. на 49,2%. Питома вага транспортних послуг у загальнообласному обсязі імпорту послуг становила 26,9% (у 2012р. – 49,4%).

Зовнішня торгівля послугами транспорту

Найбільші обсяги експорту транспортних послуг були надані партнерам Румунії (на 1,0 млн.дол.США або 26,3% від загального обсягу експорту транспортних послуг), Ірану (на 1,0 млн.дол.США або 25,0%), Російської Федерації (на 0,5 млн.дол.США або 12,5%), Туреччини (на 0,5 млн.дол.США або 11,9%) та Великої Британії (на 0,2 млн.дол.США або 5,6%).

Найбільші обсяги імпорту транспортних послуг були отримані від партнерів Польщі (на 0,4 млн.дол.США або 59,6% від загального обсягу імпорту транспортних послуг) та Румунії (на 0,1 млн.дол.США або 18,5%).

Ціни на транспортні послуги

Важливим чинником, що впливає на формування попиту на послуги транспорту, є ціни на них.

У 2013р. відбулося суттєве подорожчання транспортних послуг на 13,8%, тоді як у 2012р. – лише на 0,2%. Найбільше (на 14,1%) подорожчав автодорожній пасажирський транспорт. Передусім, така ситуація була зумовлена зростанням вартості проїзду у приміському (на 27,6%) та міжміському (на 16,7%) автобусах. Вартість проїзду в таксі підвищилась на 1,0%. Залізничний пасажирський транспорт подорожчав на 11,7%, в основному, за рахунок подорожчання вартості проїзду в міжміському поїзді на 12,7%.

Індекси споживчих цін (тарифів) на транспортні послуги (грудень до грудня попереднього року) (відсотків)

	2013р.	2012р.
Транспортні послуги	113,8	100,2
залізничний пасажирський транспорт	111,7	98,7
автодорожній пасажирський транспорт	114,1	100,4
авіаційний пасажирський		

Інвестиції

Розвиток транспортної системи потребує, насамперед, вирішення внутрішніх проблем транспорту як окремого сектору економіки, що вимагає значних

капіталовкладень.

Капітальні інвестиції підприємств транспорту за рахунок усіх джерел фінансування в 2013р. становили 18,5 млн.грн., що на 28,5% менше, ніж у 2012р. У загальному обсязі інвестування підприємств області це становило 0,8% (у 2012р. – також 0,8%).

Найбільшу частку капітальних інвестицій транспортних підприємств було освоєно підприємствами наземного транспорту – 51,9% від загального обсягу капітальних інвестицій.

Вагомим фактором економічного зростання підприємств транспорту є вкладення в них іноземних інвестицій, обсяг яких поки що невеликий. Загальний обсяг прямих іноземних інвестицій (акціонерний капітал), внесених у підприємства транспорту, на 31 грудня 2013р. становив 302,1 тис.дол.США, що на 3,3 тис.дол.США або на 1,1% більше обсягів інвестицій на початок 2013р. Від загального обсягу прямих іноземних інвестицій, вкладених в економіку області, інвестиції в транспортні підприємства склали лише 0,4%.

Серед іноземних партнерів, які вклали свої кошти в транспортні підприємства області, найбільш активними були інвестори з Лівану, Російської Федерації та Греції. Крім того, в невеликих обсягах іноземні інвестиції надійшли з Німеччини, Кіпру, Великої Британії та Туреччини.

На підприємствах транспорту та складського господарства у 2013р. працювало (дані наведено по підприємствах із кількістю найманих працівників 10 і більше осіб) 5,3 тис. осіб, що становило 4,1% від усіх працівників, працюючих в економіці області.

Чисельність працюючих та їх заробітна плата

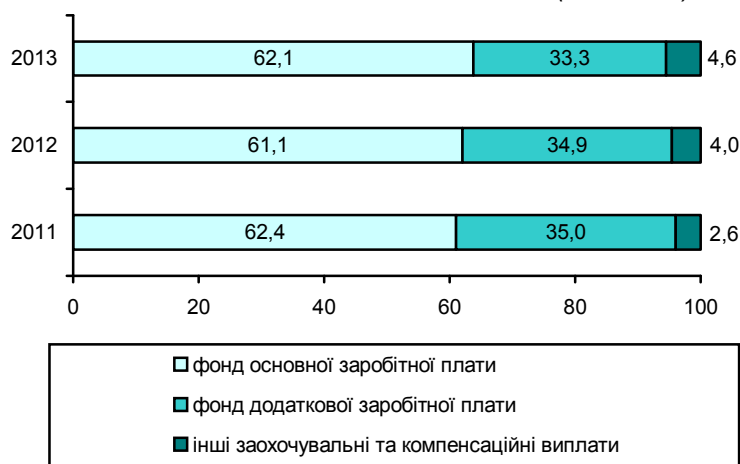
У січні–квітні п.р. середньооблікова чисельність штатних працівників становила 4,6 тис. осіб.

Для виконання обсягу робіт у 2013р., крім штатних працівників, на транспортні підприємства було залучено ще 176 працівників позаоблікового складу, з яких 74 особи – зовнішні сумісники, 102 – працюючі за договорами цивільно-правового характеру.

У середньому кожним працівником транспорту в 2013р. було відпрацьовано 1588 годин або 80,7% встановленого відповідно до режиму

роботи підприємств фонду робочого часу. Втрати робочого часу через переведення працівників з економічних причин на неповний робочий день (тиждень) – становили 6,2% фонду робочого часу. Кількість працівників, які працювали в такому

Структура фонду оплати праці штатних працівників за 2011-2013 роки
(відсотків)



режимі становила 2,0 тис. осіб або 38,4% середньооблікової кількості штатних працівників.

Фонд оплати праці всіх працівників транспортних підприємств, (уключаючи працівників поза облікового складу) за 2013р. становив 157,4 млн. грн., з нього фонд оплати праці штатних працівників – 155,5 млн. грн.

У структурі фонду оплати праці штатних працівників найбільшу частку – 63,8% складала основна заробітна плата, 30,7% – додаткова заробітна плата, решта – заохочувальні та компенсаційні виплати (5,5%).

Розмір середньомісячної заробітної плати одного штатного працівника, на підприємствах транспорту, у 2013р. становив 2431 грн. (у середньому в усіх сферах економіки області – 2484 грн.) і у 2,0 раза перевищував розмір мінімальної заробітної плати та прожиткового мінімуму на одну працездатну особу, встановлених на кінець року (1218 грн.). Порівняно з 2012р. розмір заробітної плати збільшився на 0,6%.

У січні–квітні п.р. розмір середньомісячної заробітної плати становив 2449 грн. (по економіці області – 2374 грн.) і збільшився порівняно з відповідним періодом 2013р. на 5,9%.

Із загальної чисельності працівників, які на кінець грудня 2013р. відпрацювали 50% і більше табельного фонду робочого часу, встановленого на місяць, 11,7% працівників отримали заробітну плату в межах мінімальної заробітної плати.

Можливість працювати нормативно встановлений час у 2013р. дозволила б збільшити розмір середньомісячної заробітної плати на 12,0% або на 333 грн.

Про наявність фінансових проблем у транспортних підприємств свідчить несвоєчасність розрахунків із працівниками по заробітній платі. Так, станом на 1 січня 2014р. сума боргу на підприємствах транспорту становила 102,0 тис. грн. або 91,1% від загальної суми боргу, це заборгованість утворена на економічно активних підприємствах.

Впродовж січня-квітня п.р. сума боргу з виплати заробітної плати на підприємствах транспорту та складського господарства збільшилась у 24,1 раза або на 2356,9 тис. грн. і на 1 травня п.р. становила 2458,9 тис. грн.

Висновки

Підсумки роботи підприємств транспорту свідчать про те, що ними проводиться робота, спрямована на забезпечення зростання обсягів транспортних послуг, підвищення їх якості та надійності, забезпечення високого рівня мобільності населення області. За останні роки забезпечено зростання обсягів пасажирських перевезень, вантажної та пасажирської роботи підприємствами автомобільного транспорту. На ринку транспортних послуг активно функціонують і нарощують темпи роботи у сфері вантажних та пасажирських перевезень фізичні особи-підприємці. Щорічно зростає середньомісячна заробітна плата працюючих на транспортних підприємствах.

Поряд з тим, у роботі транспортного комплексу мають місце негативні фактори: у 2013р. в області продовжує зберігатися негативна тенденція до зниження основних показників роботи залізничного та авіаційного транспорту, знизилась інвестиційна активність транспортних підприємств, існують проблеми із залучення акціонерного капіталу на розвиток транспортної сфери.

Вирішення цих проблем могло б забезпечити подальший розвиток транспорту в цілому та окремих його видів.

Начальник Головного управління

А.В.Ротар

Вик. Чубенко О.В. тел. 58-15-80
Яцина І.В. тел. 4-12-15
Мандзюк С.М. тел. 58-17-80
Ковальчук О.В. тел. 4-12-12
Олексійчук О.А. тел. 58-19-39

Вих. №05-01-46/148
30.05.2014р.

**Перевезення вантажів автомобільним транспортом
по містах та районах за 2013 рік**

	Перевезено вантажів– усього, тис.	У % до підсум- ку	У % до 2012р.	Із загального обсягу перевезених вантажів – виконано фізичними особами- підприємцями	У% до підсумку
Чернівецька область	1465,3	100,0	105,1	945,4	100,0
м. Чернівці	837,2	57,1	98,2	512,8	54,3
м.Новодністровськ	44,7	3,1	187,8	13,4	1,4
райони					
Вижницький	27,9	1,9	146,8	4,1	0,4
Герцаївський	30,9	2,1	150,0	30,9	3,3
Глибоцький	79,8	5,5	101,9	61,6	6,5
Заставнівський	8,6	0,6	107,5	8,6	0,9
Кельменецький	13,4	0,9	99,3	13,4	1,4
Кіцманський	62,2	4,2	108,9	30,4	3,2
Новоселицький	52,7	3,6	81,0	44,4	4,7
Путильський	21,3	1,5	109,8	17,3	1,8
Сокирянський	19,6	1,3	98,5	19,6	2,1
Сторожинецький	138,2	9,4	138,3	60,1	6,4
Хотинський	128,8	8,8	110,2	128,8	13,6

Начальник відділу статистики
нефінансових послуг
О.В.Чубенко

Перевезення пасажирів за видами сполучення за 2013 рік

	Усього	У тому числі за видами сполучення			
		внутріш- ньому міському	при- міському	між- міському	між- народне
Перевезено пасажирів, тис.	43130,8	21920,4	17802,9	3394,9	12,6
з них					
підприємствами- юридичними особами	18656,6	13570,7	4660,6	412,7	12,6
фізичними особами- підприємцями	24474,2	8349,7	13142,3	2982,2	–
Із загального обсягу перевезених пасажирів – перевезено маршрут- ними автобусами	43116,8	21920,3	17790,8	3394,5	11,2
Пасажирооборот, тис.пас.км.	1291803,3	205113,4	488466,3	592980,7	5242,9
з нього виконано					
підприємствами- юридичними особами	347698,1	128083,3	137530,2	76841,7	5242,9
фізичними особами- підприємцями	944105,2	77030,1	350936,1	516139,0	–
Із загального обсягу пасажирообороту – виконано маршрутними автобусами	1287013,2	205109,5	486017,4	592902,3	2984,0

Начальник відділу статистики
нефінансових послуг
О.В. Чубенко

**Перевезення пасажирів автомобільним транспортом
по містах та районах за 2013 рік**

	Перевезено пасажирів – усього, тис.	У % до підсум- ку	У % до 2012р.	Із загального обсягу перевезених пасажирів – виконано фізичними особами- підприємцями	У% до підсумку
Чернівецька					
область	43130,8	100,0	104,1	24474,2	100,0
м. Чернівці	25815,6	59,9	108,1	11014,0	45,0
м.Новодністровськ	92,9	0,2	96,3	85,0	0,4
райони					
Вижницький	2068,7	4,8	104,9	1860,4	7,6
Герцаївський	1358,0	3,1	108,2	1231,8	5,0
Глибоцький	2404,8	5,6	109,7	2404,8	9,8
Заставнівський	418,5	1,0	69,5	343,9	1,4
Кельменецький	1219,1	2,8	109,6	1219,1	5,0
Кіцманський	2237,4	5,2	104,0	69,6	0,3
Новоселицький	3385,7	7,8	79,7	3385,7	13,8
Путильський	867,7	2,0	102,0	867,7	3,6
Сокирянський	907,6	2,1	108,5	907,6	3,7
Сторожинецький	852,2	2,0	86,7	365,9	1,5
Хотинський	1502,6	3,5	120,0	718,7	2,9

Начальник відділу статистики
нефінансових послуг
О.В.Чубенко

Реєстр розсилки:

- Держстат України, відділ статистики транспорту;
- Першому заступнику голови обласної державної адміністрації Галицю Г.К.
- Управління інфраструктури та туризму обласної державної адміністрації
- Чернівецький навчально-координаційний центр з питань організації діяльності автомобільного транспорту «Чернівецький центр автомобільного транспорту»
- Департамент житлово-комунального господарства Чернівецької міської ради
- Іншим користувачам на платній основі.

**Державна служба статистики України
Головне управління статистики у Чернівецькій області**

**Економічна доповідь
«Про роботу підприємств транспорту»**

Відповідальна за випуск
Поліщук Домніка Іванівна

Підписано до друку 11.06.2012. Формат 60x84/16.
Папір офсетний. Гарнітура Times New Roman. Тираж 6 прим.
Віддруковано Головним управлінням статистики у Чернівецькій області
Вул. Головна, 249-а, м. Чернівці, 58018

Фінансово-економічний стан підприємств транспорту

Фінансово-економічний стан підприємств транспорту в 2011р. продовжував залишатися складним, оскільки 37,6% від загальної кількості підприємств були збитковими. За підсумками роботи в 2011р. транспортні підприємства області (без урахування змін основного виду діяльності) отримали фінансовий результат до оподаткування в сумі 0,9 млн.грн. збитку (за 2010р. – 13,2 млн.грн. збитку). Фінансовий результат у 2011р. сформувався з 13,0 млн.грн. прибутку, який отримали 62,4% підприємств, та 13,9 млн.грн. збитку, отриманого рештою підприємств цього виду діяльності. У порівнянні з 2010р. обсяги прибутків прибуткових підприємств збільшилися на 50,6%, збитки збиткових підприємств зменшилися на 36,2%, а частка збиткових підприємств зменшилась на 2,0 в.п.

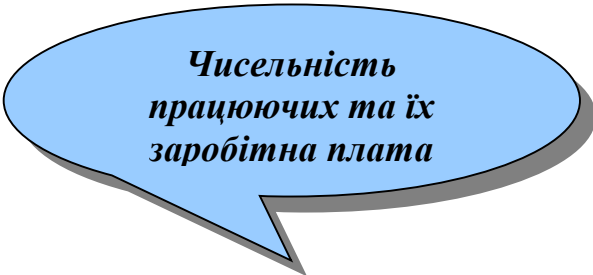
Найбільший позитивний фінансовий результат до оподаткування отримали підприємства авіаційного транспорту (4,6 млн.грн.) і підприємства, які надають додаткові транспортні послуги та допоміжні операції (2,5 млн.грн.).

У найбільш непривабливому фінансовому стані перебувають підприємства, що займаються діяльністю автомобільного вантажного транспорту і діяльністю автомобільного та іншого міського регулярного транспорту. У 2011р. їх фінансовий результат до оподаткування становив відповідно 4,8 млн.грн. та 3,5 млн.грн. збитку.

На фінансово-господарську діяльність підприємств транспорту вплинули платіжно-розрахункові відносини з партнерами. На кінець 2011р. обсяг дебіторської заборгованості у транспортних підприємств становив 69,3 млн.грн., кредиторської – 108,9 млн.грн. Варто зазначити, що обсяг дебіторської заборгованості в порівнянні з 2010р. збільшився на 71,1%, а кредиторської – на 60,6%. Склалася ситуація, за якої транспортні підприємства надають послуги без попередньої оплати, накопичуючи внаслідок цього власні борги за різноманітними платежами.

Типовим явищем у сфері розрахунків транспортних підприємств є те, що кредиторська заборгованість перевищує дебіторську. Станом на 31 грудня 2011р. у підприємств транспорту кредиторська заборгованість переважала дебіторську в 1,6 раза.

Не змінився на краще фінансовий стан транспортних підприємств і в поточному році. За січень–березень п.р. фінансовий результат до оподаткування великих та середніх підприємств цієї сфери діяльності становив 4,5 млн.грн. збитку, а збитково працювало 58,3% підприємств.



**Чисельність
працюючих та їх
заробітна плата**

На підприємствах транспорту у 2010р. працювало (дані наведено по підприємствах із кількістю найманих працівників 10 і більше осіб) 5,2 тис. осіб, що становило 3,7% від усіх працівників, працюючих в економіці області.

У січні–квітні п.р. середньооблікова чисельність штатних працівників становила 5,0 тис. осіб.

Для виконання обсягу робіт у 2010р., крім штатних працівників, на транспортні підприємства було залучено ще 236 працівників позаоблікового складу, з яких 199 осіб – зовнішні сумісники, 37 – працюючі за договорами цивільно-правового характеру.

У середньому кожним працівником транспорту в 2010р. було відпрацьовано 1626 годин або 84,2% встановленого відповідно до режиму роботи підприємств фонду робочого часу. Втрати робочого часу через відпустки без збереження заробітної плати (на період припинення виконання робіт) становили 0,4% фонду робочого часу. Кількість працівників, які перебували в таких відпустках становила 100 осіб або 1,9% середньооблікової кількості штатних працівників. Втрати робочого часу через переведення працівників з економічних причин на неповний робочий день (тиждень) – становили 3,7% фонду робочого часу. Кількість працівників, які працювали в такому режимі становила 2,1 тис. осіб або 41,3% середньооблікової кількості штатних працівників.

Фонд оплати праці всіх працівників транспортних підприємств (уключаючи працівників позаоблікового складу) за 2010р. становив 121,3 млн.грн., з нього фонд оплати праці штатних працівників – 120,0 млн.грн.

У структурі фонду оплати праці штатних працівників найбільшу частку – 60,6% складала основна заробітна плата, 35,2% – додаткова заробітна плата, решта – заохочувальні та компенсаційні виплати (4,2%).

Розмір середньомісячної заробітної плати одного штатного працівника, на підприємствах транспорту, у 2010р. становив 1936 грн. (у середньому у всіх сферах економіки області – 1772 грн.) і у 2,1 раза перевищував розмір мінімальної заробітної плати та прожиткового мінімуму на одну працездатну особу, встановлених на кінець року (922 грн.). Порівняно з 2009р. розмір заробітної плати збільшився на 19,8%. У січні–квітні п.р. розмір середньомісячної заробітної плати становив 2111 грн. (по економіці області – 1877 грн.) і збільшився порівняно з відповідним періодом 2010р. на 14,1%.

Із загальної чисельності працівників, які на кінець грудня 2010р. відпрацювали 50% і більше табельного фонду робочого часу, встановленого

на місяць, 8,3% працівників отримали заробітну плату в розмірі до однієї мінімальної заробітної плати.

Можливість працювати нормативно встановлений час у 2010р. дозволила б збільшити розмір середньомісячної заробітної плати на 6,5% або на 123 грн.

Про наявність фінансових проблем у транспортних підприємств свідчить несвоєчасність розрахунків із працівниками по заробітній платі. Так, станом на 1 січня 2011р. загальна сума боргу становила 125,7 тис.грн., з якої – 123,0 тис.грн. або 97,9% загальної суми боргу це заборгованість утворена на економічно-активних підприємствах.

Впродовж січня–квітня п.р. сума заборгованості з виплати заробітної плати зменшилась у 2,4 раза або на 72,6 тис. грн. і на 1 травня п.р. становила 53,1 тис. грн.

Фінансово-економічний стан підприємств транспорту в 2009р. продовжував залишатися складним. Як і в попередні роки, 39% з них були збитковими. За підсумками роботи в 2009р. транспортні підприємства області (без урахування змін основного виду діяльності) отримали фінансовий результат від звичайної діяльності до оподаткування в сумі 29,3 млн.грн. збитку, який порівняно з попереднім роком збільшився в 16,9 раза (за 2008р. фінансовий результат становив 1,7 млн.грн. збитку). Фінансовий результат у 2009р. сформувався з 4,6 млн.грн. прибутку, який отримали 61% підприємств та 34 млн.грн. збитку, отриманого рештою підприємств цього виду діяльності. У порівнянні з 2008р. обсяги прибутків прибуткових підприємств зменшилися на 45,4%, а збитки збиткових підприємств зросли в 3,3 раза, проте частка збиткових підприємств зменшилась на 8,3 в.п. В основному, на фінансовий стан транспортних підприємств вплинуло збільшення собівартості наданих послуг у зв'язку з зростанням цін на паливо-мастильні матеріали та запасні частини.

Найбільший позитивний фінансовий результат від звичайної діяльності до оподаткування отримали підприємства з функціонування транспортної інфраструктури – в сумі 2,5 млн.грн.

У найбільш непривабливому фінансовому становищі залишаються підприємства, що займаються діяльністю автомобільного вантажного транспорту і діяльністю автомобільного та іншого міського регулярного транспорту. У 2009р. їх фінансовий результат від звичайної діяльності до оподаткування становив, відповідно, 10,3 млн.грн. та 6,7 млн.грн. збитку.

На фінансово-господарську діяльність транспорту негативно вплинула неврегульованість платіжно-розрахункових відносин з партнерами. На кінець 2009р. обсяг дебіторської заборгованості у транспортних підприємств становив 493,1 млн.грн., кредиторської – 527,5 млн.грн. Варто зазначити, що обсяги дебіторської та кредиторської

заборгованості впродовж 2009р. зросли в 13,8 раза та у 8 разів відповідно. Склалася ситуація, за якої транспортні підприємства надають послуги з перевезень без попередньої оплати, накопичуючи внаслідок цього власні борги за різноманітними платежами. На кінець 2009р. споживачі послуг транспорту заборгували виробникам транспортних послуг 42,1 млн.грн., що в 1,7 раза більше, ніж на початок року.

Перебуваючи тривалий час у числі збиткових, підприємства транспортної діяльності не мають власних коштів, щоб розрахуватися зі своїми кредиторами. Сума заборгованості перед постачальниками на кінець 2009р. становила 478,7 млн.грн. (або 90,7%) від загальної суми кредиторської заборгованості підприємств транспорту. Типовим явищем у сфері розрахунків є те, що кредиторська заборгованість перевищує дебіторську. Станом на 1 січня 2010р. у підприємств транспорту кредиторська заборгованість переважала дебіторську на 7%.

Не змінився на краще фінансовий стан транспортних підприємств і в поточному році. За січень–березень 2010р. фінансовий результат від звичайної діяльності до оподаткування (без малих підприємств) становив 4,1 млн.грн. збитку, а збитково працювало 66,7% підприємств.

Обсяги дебіторської та кредиторської заборгованості станом на 1 квітня п.р. становили відповідно 41,2 млн.грн. та 53,8 млн.грн. і порівняно із заборгованістю станом на 1 квітня 2009р. зросли: дебіторська – на 45,4% (або на 12,9 млн.грн.), кредиторська – на 44,7% (або на 16,6 млн.грн.).

Іншою не менш важливою проблемою, пов'язаною з функціонуванням транспорту, є забруднення навколишнього середовища. Незважаючи на те,

що Чернівецька область відноситься до найбільш благополучних в екологічному відношенні регіонів України, за 2012р. у повітряний басейн області потрапило 41,1 тис.т забруднюючих речовин, з них 38,2 тис.т або 92,9% – від пересувних джерел (автомобільний, залізничний, авіаційний транспорт та виробнича техніка). Найбільшим забруднювачем довкілля був автомобільний транспорт, на який припадало майже 88% загального антропогенного навантаження на повітря. Найбільшого забруднення повітря викидами від автотранспорту зазнали м.Чернівці (11,7 тис.т або 32,3% від загального обсягу викинутих транспортом шкідливих речовин), Сторожинецький, Новоселицький та Кіцманський райони (3,5–2,7 тис.т або 9,7%–7,5%). Щільність викидів від автотранспорту становила 4,5 т на 1 км² території області. У розрахунку на одну особу населення автотранспортом за минулий рік викинуто 39,8 кг шкідливих речовин. Значно більше викидів припадало на одного мешканця міст Чернівців та Новодністровська.

Основним забруднювачем довкілля області є автомобільний транспорт.