

**ДЕРЖАВНА СЛУЖБА СТАТИСТИКИ УКРАЇНИ  
ГОЛОВНЕ УПРАВЛІННЯ СТАТИСТИКИ У ЧЕРНІВЕЦЬКІЙ ОБЛАСТІ**

**Економічна активність населення  
Чернівецької області у 2013 році**

**Статистичний збірник**

**Чернівці  
2014**

**Державна служба статистики  
Головне управління статистики у Чернівецькій області  
Відділ статистики ринку праці  
Управління статистики праці**

За редакцією **А.В.Ротаря**

Відповідальні за випуск: **Г.І.Петрова, Н.М.Джаман, М.В.Василишина**

У збірнику наведено детальні статистичні дані, що характеризують стан економічної активності, зайнятості та безробіття населення віком від 15–70 років по Чернівецькій області та регіонах України. Вказані дані підготовлено за результатами вибірових обстежень населення з питань економічної активності. Збірник підготовлений **відділом статистики ринку праці** за участю **відділу статистики населення** та використані матеріали Чернівецького обласного **центру зайнятості**.

**Головне управління статистики у Чернівецькій області**

- адреса: 58018, м.Чернівці, вул. Головна, 249-А
- телефони: 55-09-42, 58-15-05, 58-14-88.
- факс: 58-19-33, 58-19-00
- електронна пошта: [gus@cv.ukrstat.gov.ua](mailto:gus@cv.ukrstat.gov.ua)
- веб-сайт: [www.cv.ukrstat.gov.ua](http://www.cv.ukrstat.gov.ua)

**Розповсюдження статистичних видань  
Головного управління статистики  
у Чернівецькій області**

- адреса 58018, м.Чернівці, вул. Головна,249-А, кімн.202
- телефони: 4-12-16, 58-17-58

Вих.№ 09.01-30/86  
від 31.10.2014

© Головне управління статистики у Чернівецькій області, 2014

## ПЕРЕДМОВА

У цьому збірнику наведено інформацію, що характеризує стан економічної активності, зайнятості та безробіття населення віком 15–70 років на ринку праці Буковини у 2013 році.

Показники економічної активності, зайнятості та безробіття, отримані на підставі матеріалів вибіркового обстеження населення (домогосподарств) з питань економічної активності.

Також наведено дані щодо основних показників зареєстрованого ринку праці, що базуються на інформації адміністративних реєстрів державної служби зайнятості.

У збірнику розкриваються методологічні та організаційні питання обстеження, надаються необхідні пояснення щодо методології визначення основних показників ринку праці, методів побудови вибірки домогосподарств та оцінки надійності даних.

Інформація систематизована за тематикою по відповідних 8 розділах збірника.

У розділах 1–4 надається інформація щодо економічно активного, зайнятого та безробітного населення, визначеного за методологією Міжнародної Організації Праці (МОП).

У розділі 5 наведено основні показники економічної активності населення у динаміці за 2000–2013 роки.

У розділі 6 представлено інформацію щодо основних показників зареєстрованого ринку праці (зареєстроване безробіття, попит та пропозиція робочої сили, працевлаштування зареєстрованих безробітних тощо).

У розділі 7 містяться основні показники по структурі населення області.

Розділ 8 містить порівняння показників зайнятості, безробіття (за методологією МОП) по Україні з країнами Європейського Союзу, а також з країнами СНД щодо показників зареєстрованого безробіття.

Також публікація містить короткий аналітичний огляд стану ринку праці у 2013 році.

Окремі явища проілюстровані діаграмами, які надають уявлення щодо основних тенденцій на ринку праці Чернівецької області.

Сподіваємося, що збірник зацікавить фахівців органів законодавчої та виконавчої влади, профспілок, наукових установ і організацій, інших користувачів, які займаються питаннями розробки соціальної політики та проблемами ринку праці.

### **До уваги користувачів.**

Показники вибіркового обстеження населення (домогосподарств) з питань економічної активності є оцінками, які дозволяють визначити ступінь надійності даних для їх використання.

Детальні методологічні пояснення щодо рівня надійності даних наведено у розділі "Методологічні пояснення щодо оцінки якості даних".

Також звертаємо Вашу увагу, що окремі дані статистично-аналітичного огляду було уточнено по відношенню до раніше опублікованих.

## СКОРОЧЕННЯ

тис.	– тисяча
тис.осіб	– тисяча осіб
р.	– рік
рр.	– років
в.п.	– відсотковий пункт
грн.	– гривня
шт.	– штук

## УМОВНІ ПОЗНАЧЕННЯ

Тире (–)	– явища не було;
Три крапки (...)	– відомості відсутні;
Дві крапки (:)	– дані не наведені через високий рівень коефіцієнта варіації;
Знак ікс (x)	– заповнення рубрики за характером явища не має сенсу;
“з них”	– означає, що наведені не всі доданки загальної суми;
“у тому числі”	– означає, що наведені всі доданки загальної суми.

## ПРИМІТКИ

У деяких випадках незначні розбіжності між підсумком та сумою складових частин пояснюються округленням даних.

## ЗМІСТ

ПЕРЕДМОВА.....	3
СКОРОЧЕННЯ.....	4
УМОВНІ ПОЗНАЧЕННЯ.....	4
ПРИМІТКИ.....	4
Методологічні та організаційні засади проведення вибіркового обстеження населення (домогосподарств) з питань економічної активності.....	10
Інструментарій та облікові ознаки обстеження.....	12
Основні методологічні визначення та поняття.....	13
Методологічні пояснення щодо оцінки якості даних.....	21
Оцінки надійності показника рівня економічної активності населення у віці 15–70 років за регіонами у 2013 році.....	23
Оцінки надійності показника рівня зайнятості населення у віці 15–70 років за регіонами у 2013 році.....	24
Оцінки надійності показника рівня безробіття населення (за методологією МОП) у віці 15–70 років за регіонами у 2013 році.....	25
Оцінки надійності показника рівня економічної неактивності населення у віці 15–70 років за регіонами у 2013 році.....	26
Статистично–аналітичний огляд стану ринку праці у 2013 році.....	27

### Розділ I

### *Економічно активне населення*

Таблиця 1.1	Економічна активність населення у віці 15–70 років за статтю та місцем проживання.....	38
Діаграма 1.2	Населення у віці 15–70 років за економічною активністю, статтю та місцем проживання.....	38
Діаграма 1.3	Рівень економічної активності, зайнятості та безробіття населення віком 15–70 років.....	38
Таблиця 1.4	Економічна активність населення працездатного віку за статтю та місцем проживання.....	39
Діаграма 1.5	Населення працездатного віку за економічною активністю, статтю та місцем проживання.....	39
Діаграма 1.6	Рівні економічної активності, зайнятості та безробіття населення працездатного віку.....	39
Таблиця 1.7	Економічна активність населення за статтю, місцем проживання та віковими групами.....	40
Таблиця 1.8	Рівень економічної активності населення за статтю, місцем проживання та віковими група.....	40
Таблиця 1.9	Економічна активність населення за статтю, місцем проживання та рівнем освіти.....	41

Діаграма	1.10	Рівень економічної активності населення за рівнем освіти.....	41
Таблиця	1.11	Економічна активність населення за регіонами у 2013 році.....	42
Діаграма	1.12	Рівень економічної активності населення за регіонами у 2013 році.....	43

## **Розділ II**

### ***Зайняте населення***

Таблиця	2.1	Зайняте населення за статтю, місцем проживання та віковими групами.....	46
Діаграма	2.2	Рівень зайнятості населення у віці 15–70 років за статтю та місцем проживання.....	47
Діаграма	2.3	Рівень зайнятості населення працездатного віку за статтю та місцем проживання.....	47
Таблиця	2.4	Зайняте населення у віці 15–70 років за статтю, місцем проживання та рівнем освіти.....	48
Діаграма	2.5	Рівень зайнятості населення у віці 15–70 років за рівнем освіти.....	48
Таблиця	2.6	Зайняте населення за видами економічної діяльності....	49
Діаграма	2.7	Рівень зайнятості населення у віці 15–70 років за регіонами у 2013 році.....	50

## **Розділ III**

### ***Безробітне населення***

Таблиця	3.1	Безробітне населення за статтю, місцем проживання та віковими групами.....	52
Діаграма	3.2	Рівень безробіття населення за віковими групами.....	53
Діаграма	3.3	Рівень безробіття населення за статтю, місцем проживання та віковими групами у 2013 році.....	53
Таблиця	3.4	Безробітне населення у віці 15–70 років за статтю, місцем проживання та рівнем освіти.....	54
Діаграма	3.5	Безробітне населення у віці 15–70 років за рівнем освіти.....	54
Таблиця	3.6	Безробітне населення у віці 15–70 років за статтю, місцем проживання та причинами незайнятості.....	55
Діаграма	3.7	Структура безробітного населення за причинами незайнятості .....	55
Таблиця	3.8	Безробітне населення за статтю, місцем проживання та тривалістю незайнятості .....	56
Діаграма	3.9	Безробітне населення у віці 15–70 років за тривалістю незайнятості .....	56

Таблиця 3.10	Безробітне населення за статтю, місцем проживання та тривалістю пошуку роботи .....	57
Діаграма 3.11	Безробітне населення у віці 15–70 років за тривалістю пошуку роботи.....	57
Діаграма 3.12	Рівень безробіття населення у віці 15–70 років за регіонами.....	58

#### **Розділ IV** *Економічно неактивне населення*

Таблиця 4.1	Економічно неактивне населення за статтю, місцем проживання та віковими групами .....	60
Діаграма 4.2	Рівень економічно неактивного населення у віці 15–70 років за статтю, місцем проживання та віковими групами у 2013 році.....	60
Таблиця 4.3	Економічно неактивне населення за статтю, місцем проживання та причинами неактивності .....	61
Діаграма 4.4	Економічно неактивне населення у віці 15–70 років за соціальними групами.....	61
Таблиця 4.5	Економічно неактивне населення за віковими групами та причинами неактивності.....	62
Діаграма 4.6	Рівень економічної неактивності населення за віковими групами.....	62
Таблиця 4.7	Економічно неактивне населення за рівнем освіти та причинами неактивності .....	63
Діаграма 4.8	Рівень економічної неактивності населення за рівнем освіти.....	63
Таблиця 4.9	Населення у віці 15–70 років за причинами економічної неактивності за регіонами у 2013 році.....	64

#### **Розділ V** *Основні показники економічної активності населення за 2000–2013 роки*

Таблиця 5.1	Економічна активність населення за статтю та місцем проживання.....	66
-------------	---	----

#### **Розділ VI** *Зареєстрований ринок праці*

Таблиця 6.1	Попит, пропозиція та працевлаштування робочої сили за видами економічної діяльності у 2013 році.....	70
Таблиця 6.2	Попит та пропозиція робочої сили за професійними групами у 2013 році.....	71
Таблиця 6.3	Попит та пропозиція робочої сили на зареєстрованому ринку праці по міських та районних центрах зайнятості у 2013 році.....	72

Діаграма 6.4	Темпи зростання (зниження) попиту на робочу силу.....	73
Діаграма 6.5	Темпи зростання (зниження) обсягів працевлаштування незайнятого населення.....	73
Таблиця 6.6	Попит на робочу силу за регіонами.....	74
Таблиця 6.7	Навантаження незайнятого (безробітного) населення на одне вільне робоче місце (вакантну посаду) за регіонами.....	75
Таблиця 6.8	Працевлаштування соціально незахищених категорій населення у 2013 році.....	76
Таблиця 6.9	Працевлаштування зареєстрованих безробітних по міських та районних центрах зайнятості у 2013 році.....	77
Діаграма 6.10	Рівень працевлаштування зареєстрованих безробітних по міських та районних центрах зайнятості у 2013 році.	78
Таблиця 6.11	Зареєстроване безробіття за статтю, місцем проживання та районами області.....	79
Діаграма 6.12	Зареєстровані безробітні за освітою.....	80
Діаграма 6.13	Основні причини незайнятості серед зареєстрованих безробітних, які не працювали до 1 року у 2013 році.....	80
Таблиця 6.14	Зареєстровані безробітні за віковими групами на кінець 2013 року.....	81
Діаграма 6.15	Зареєстровані безробітні за статтю та віковими групами на кінець 2013 року.....	81
Таблиця 6.16	Тривалість зареєстрованого безробіття.....	82
Діаграма 6.17	Допомога по безробіттю на заробітна плата у грудні 2000–2013 років.....	82
Таблиця 6.18	Кількість зареєстрованих безробітних, які перебували на обліку в державній службі зайнятості, за регіонами...	83
Таблиця 6.19	Рівень зареєстрованого безробіття за регіонами.....	84

## **Розділ VII**

### ***Населення***

Таблиця 7.1	Середньорічна чисельність населення області за статтю та місцем проживання.....	86
Діаграма 7.2	Середньорічна чисельність населення Чернівецької області за 2013 рік.....	86
Таблиця 7.3	Середньорічна чисельність населення працездатного віку за районами області у 2013 році.....	87
Таблиця 7.4	Кількість зайнятого населення за видами економічної діяльності.....	88



**Розділ VIII*****Міжнародні співставлення***

Таблиця 8.1	Рівень зайнятості населення в Україні та країнах Європейського Союзу.....	90
Діаграма 8.2	Рівень зайнятості населення в Україні та країнах Європейського Союзу у 2013 році.....	91
Таблиця 8.3	Рівень зайнятості населення у віці 15–24 років в Україні та країнах Європейського Союзу.....	92
Діаграма 8.4	Рівень зайнятості населення у віці 15–24 років в Україні та країнах Європейського Союзу у 2013 році....	93
Таблиця 8.5	Рівень безробіття населення (за методологією МОП) в Україні та країнах Європейського Союзу.....	94
Діаграма 8.6	Рівень безробіття населення (за методологією МОП) в Україні та країнах Європейського Союзу у 2013 році....	95
Таблиця 8.7	Рівень безробіття населення у віці 15–24 років в Україні та країнах Європейського Союзу .....	96
Діаграма 8.8	Рівень безробіття населення у віці 15–24 років в Україні та країнах Європейського Союзу у 2013 році.....	97
Таблиця 8.9	Рівень зареєстрованого безробіття в країнах СНД.....	98
Діаграма 8.10	Рівень зареєстрованого безробіття в країнах СНД.....	98

## **Методологічні та організаційні засади проведення вибіркового обстеження населення (домогосподарств) з питань економічної активності**

**Метою** проведення обстеження є одержання інформації про склад та структуру робочої сили, вимірювання зайнятості та напрямків діяльності населення, а також визначення реального рівня безробіття, який враховує загальний обсяг пропозиції робочої сили та застосовується як важливий показник аналізу поточного стану економіки країни. Критерії визначення зайнятого та безробітного населення відповідають рекомендаціям МОП та стандартам, прийнятим у статистичній практиці країн Євросоюзу. Матеріали обстеження дозволяють оцінити масштаби та якісні характеристики робочої сили на ринку праці, проаналізувати тенденції розвитку його кон'юнктури.

У 1995–1998 роках обстеження проводилося раз на рік, 1999–2003 роках – щоквартально, в останньому місяці кожного кварталу, а з січня 2004 року, впроваджене в практику постійної роботи органів державної статистики з щомісячною періодичністю.

Базою проведення обстежень виступає сукупність домогосподарств, відібраних на науково обґрунтованих засадах. Щомісячний обсяг вибіркової сукупності домогосподарств формується з урахуванням схеми ротації, за якою кожне відібране домогосподарство опитується 6 разів: 3 місяці поспіль опитування – перерва у 9 місяців – опитування 3 місяці поспіль. Обсяг щомісячної вибіркової сукупності домогосподарств становить 394 домогосподарства.

Впродовж 2013 року було опитано 10,1 тис. респондентів віком 15–70 років, що складає 1,5% постійного населення Чернівецької області зазначеного віку.

З метою розповсюдження вибірових даних на генеральну сукупність при побудові системи статистичних ваг були використані дані демографічної статистики станом на 01.01.2013 року щодо кількості постійного населення віком 15–70 років.

### **Місце проведення обстеження.**

Обстеження проводиться за місцем постійного проживання населення спеціально підготовленими працівниками (фахівцями із інтерв'ювання) шляхом безпосереднього опитування (на добровільних засадах), осіб віком 15–70 років (включно), які проживають у відібраних домогосподарствах.

**До домашнього господарства** відносяться всі особи, які разом проживають та ведуть спільне господарство.

**Період проведення опитування** населення здійснюється щомісячно впродовж 15 календарних днів та розпочинається з тижня, який є наступним після звітнього періоду.

**Звітний період** – обстежуваний тиждень (з понеділка по неділю), що включає 15 число місяця.

**Обстеженню підлягають** – члени одного домогосподарства у віці 15–70 років (включно), які постійно проживають в цьому домашньому господарстві (незалежно від наявності реєстрації та її характеру).

#### **Обстеженню не підлягають:**

##### **Домогосподарства, у яких:**

– територіально розташовані у зоні відчуження (І зона) та зоні безумовного (обов'язкового) відселення (ІІ зона) радіаційного забруднення внаслідок катастрофи на Чорнобильській АЕС;

– усі особи молодші 15 або старші 70 років;

– проживає одинока особа, яка має явні розумові чи інші відхилення, через які не спроможна надати об'єктивну інформацію, необхідну для заповнення анкет.

##### **Особи, які належать до нижче зазначених категорій:**

– студенти та учні усіх типів навчальних закладів, які виїхали та тимчасово проживають в іншій місцевості і підлягають опитуванню за місцем їх навчання;

– особи, які перебувають на військовій строковій службі (крім осіб, призваних на військово-навчальні збори), а також курсанти, які проживають в казармах;

– особи, які перебувають в інституціональних закладах (у місцях позбавлення волі, будинках-інтернатах, будинках для осіб похилого віку тощо);

– особи, які в період відвідування домогосподарства були тимчасово відсутні та їхнього повернення не очікується впродовж наступних 12 місяців.

## Інструментарій та облікові ознаки обстеження

Щомісячне опитування населення проводиться при допомозі запитальників за формами, затвердженими наказом Держкомстату від 01.09.2010 року №372:

- форма №1-ЕАН “Анкета вибіркового обстеження з питань економічної активності”;
- форма № 2-ЕАН “Анкета домашнього господарства”.

Зміст запитань у вказаних формах розроблявся у відповідності до рекомендацій Статистичного бюро Міжнародної Організації Праці (МОП).

В анкеті за формою № 1-ЕАН містяться наступні основні облікові ознаки, за якими отримується інформація про:

- наявність роботи (заняття) оплачуваної або безкоштовної, на сімейному підприємстві чи в бізнесі, в особистому селянському господарстві, надання послуг з метою обміну на товари (послуги);
- наявність місця роботи, де респонденти тимчасово не працювали;
- характеристики основної роботи (заняття): за видом економічної діяльності, формою господарювання, професією (спеціальністю), статусом зайнятості, тривалістю робочого тижня, причинами роботи неповний робочий день (тиждень), причинами та тривалістю тимчасової відсутності на роботі;
- причини та тривалість незайнятості;
- наявність реєстрації в державній службі зайнятості;
- пошук роботи незайнятими особами, його тривалість та готовність приступити до роботи;
- відомості щодо останнього місця роботи за видом економічної діяльності, професією (спеціальністю).

На основі відповідей на запитання форми №1-ЕАН та відповідно до правил пріоритетності респонденти класифікуються як зайняті, безробітні або економічно неактивні.

На базі запитань анкети за формою №2-ЕАН отримується наступна інформація:

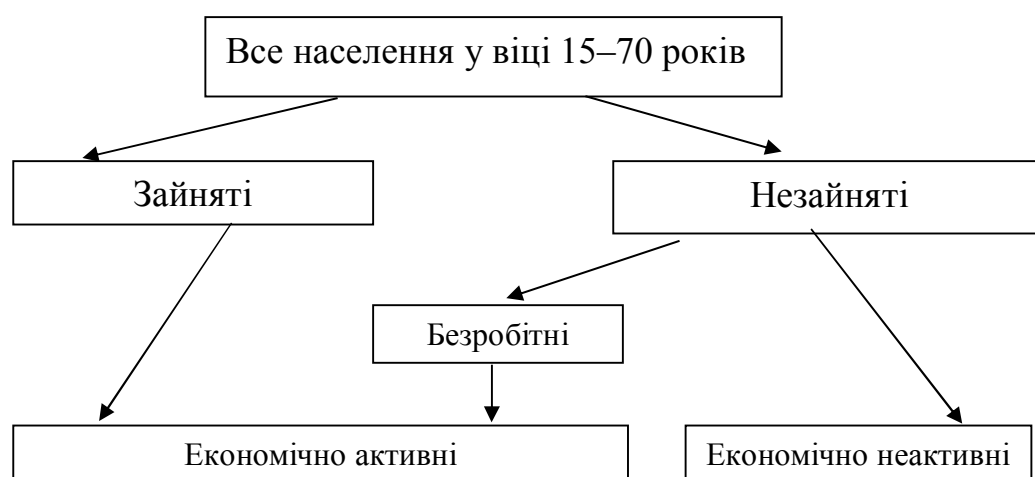
- ✓ відомості про кількість осіб, які проживають у домогосподарстві та підлягають опитуванню;
- ✓ загальні відомості про респондентів: стать, вік, сімейний стан, родинні стосунки, громадянство, рівень освіти, наявність професійної освіти, форма навчання у закладі освіти, одержання пенсії;
- ✓ причини змін у складі домогосподарства;
- ✓ участь членів домогосподарства в обстеженні.

Форма №2-ЕАН є важливим організаційним інструментом, що дозволяє отримати дані про соціальні характеристики респондентів та організувати їх актуалізацію впродовж усього терміну опитування відібраних домогосподарств.

## Основні методологічні визначення та поняття

Основні визначення та поняття, щодо економічної активності населення, розроблені за рекомендаціями Міжнародної Організації Праці (МОП) та 13-ої Міжнародної конференції статистиків праці (жовтень 1982 року) з урахуванням національних особливостей законодавчої та нормативної бази. Такий підхід забезпечує можливість здійснення міжнародних порівнянь для оцінки розвитку трудового потенціалу та аналізу виконання ратифікованих Україною Міжнародних Конвенцій МОП та ООН у сфері соціально-трудова відносин.

За матеріалами вибіркового обстеження населення (домогосподарств) з питань економічної активності, все населення області у віці 15–70 років розподіляється на три взаємовиключні та вичерпні категорії: зайняті, безробітні, економічно неактивні (поза робочою силою).



**Економічно активне населення** складається з населення обох статей віком 15–70 років включно, яке впродовж певного періоду часу забезпечує пропозицію робочої сили на ринку праці.

До складу економічно активного населення (робочої сили) входять тільки ті особи, які займались економічною діяльністю, або шукали роботу і були готові приступити до неї, тобто класифікуються як «зайняті» або «безробітні» (у визначенні МОП). Відповідно до правил пріоритетності зайнятості надається перевага перед безробіттям, а безробіттю – перед відсутністю економічної активності.

**Рівень економічної активності (PEa)** – виступає відносним показником щодо питомої ваги робочої сили. Визначається як відношення (у відсотках) кількості економічно активного населення віком 15–70 років до усього населення зазначеного віку чи населення відповідної соціально-демографічної групи.

$$PEa = Ea/H * 100\%$$

де  $Ea$  – кількість економічно активного населення;

$H$  – загальна кількість населення.

**Зайняті економічною діяльністю (надалі зайняті)** – вважаються особи віком 15 – 70 років, які:

а) працювали впродовж обстежуваного тижня хоча б 1 годину:

- за наймом за винагороду в грошовому чи натуральному вигляді, індивідуально (самостійно), у окремих громадян або на власному (сімейному) підприємстві;
- працювали безкоштовно на підприємстві, у власній справі, що належить будь-кому з членів домогосподарства, або в особистому селянському господарстві з метою реалізації продукції, виробленої внаслідок цієї діяльності;

б) були тимчасово відсутні на роботі, тобто формально мали робоче місце, власне підприємство (справу), але не працювали впродовж обстежуваного періоду з певних причин.

Зайнятість означає не тільки роботу за заробітну плату (за наймом), але також і заради одержання прибутку чи сімейного доходу на власному підприємстві, включаючи виробництво в особистому селянському господарстві, з метою ринкової реалізації виробленої продукції.

До складу зайнятого населення не включаються особи, які виконують неоплачувану громадську чи добровільну роботу, та особи, які виконують тільки домашні обов'язки. Громадська добровільна діяльність не є економічним видом діяльності і має три визначальні риси: а) не повинна оплачуватись; б) виконується за власним бажанням, без примусу, на відміну, наприклад, від строкової військової служби; в) виконується для організації, громади чи особи, з якою відсутні родинні зв'язки, поза власним домашнім господарством.

**Рівень зайнятості ( $Pz$ )** – є основним відносним показником щодо аналізу зайнятого населення, що розраховується як відношення (у відсотках) кількості зайнятого населення віком 15–70 років до всього населення зазначеного віку чи населення відповідної соціально-демографічної групи.

Рівень зайнятості визначається за формулою:

$$Pz = Z/H * 100,$$

де  $Z$  – кількість зайнятого населення;

$H$  – загальна кількість населення.

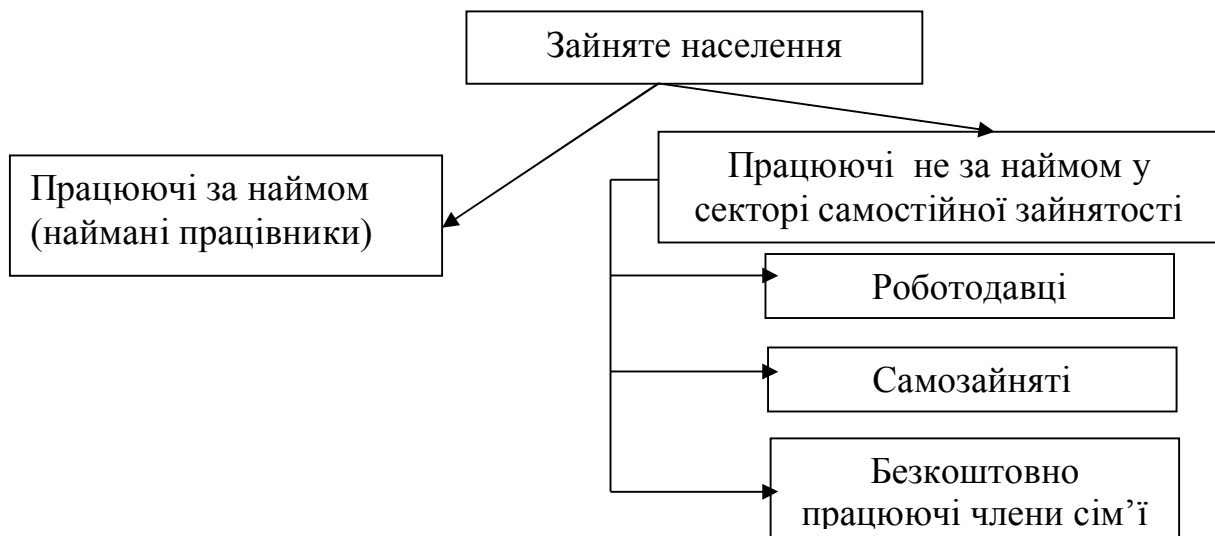
**Розподіл зайнятого населення за видами економічної діяльності** здійснюється на базі Класифікації видів економічної діяльності ДК

009:2010 (КВЕД – 2010), яка гармонізована з Класифікацією видів економічної діяльності Європейського Союзу (NACE Rev.2 – 2006). Зазначений розподіл здійснюється на основі комплексної оцінки шляхом інтеграції даних вибіркового обстеження населення, державних статистичних спостережень підприємств, установ, організацій та адміністративної звітності.

**Основна робота (заняття)** – робота, яку респондент виконував на обстежуваному тижні і вважає для себе основною, внаслідок отримання від неї більшого доходу чи заробітку (незалежно від її характеру: постійна, на певний строк, одноразова), або через більшу тривалість робочого часу.

**Статуси зайнятості** визначаються на основі класифікації, розробленої відповідно до рекомендацій 15-ої Міжнародної конференції статистиків праці від 28 січня 1993 року.

В основу класифікації покладено наступний категоріальний розподіл зайнятого населення:



**Працюючі за наймом (наймані працівники)** – особи, які уклали письмовий (або усний) трудовий договір (контракт) з адміністрацією підприємства, установи, організації, фізичною особою про умови та оплату трудової діяльності.

**Працюючі не за наймом у секторі самостійної зайнятості** – особи, які на відміну від найманих працівників, самостійно здійснюють свою трудову діяльність на базі організації та ведення господарської діяльності фізичної або юридичної особи, відповідають за результативність та ефективність цієї діяльності, а також за виконання зобов'язань по відношенню до інших осіб, зокрема щодо виконання умов трудових договорів з найманими працівниками, тощо. До таких осіб відносяться:

- роботодавці;

- самозайняті;
- безкоштовно працюючі члени сім'ї.

**Роботодавці** – це особи, які працюють на власному підприємстві із залученням на постійній основі найманих працівників.

**Самозайняті** – особи, зайняті індивідуальною/самостійною трудовою діяльністю, яку здійснюють самостійно, тобто без залучення постійних найманих працівників.

**Безкоштовно працюючі члени сім'ї** – особи, які працюють без оплати на сімейному підприємстві, що очолює родич (у випадку, якщо ця діяльність відноситься до економічної).

**Тимчасово відсутні на роботі** – особи, які мають роботу або заняття (крім зайнятих в особистих селянських господарствах), але на обстежуваному тижні не працювали з нижче зазначених причин:

- ✓ щорічна відпустка;
- ✓ відпустка у зв'язку з вагітністю та пологами та для догляду за дитиною до досягнення нею віку згідно з чинним законодавством;
- ✓ відпустка без збереження заробітної плати (на період припинення виконання робіт);
- ✓ тимчасова непрацездатність (хвороба, травма), догляд за хворим;
- ✓ сезонний характер роботи;
- ✓ вихідні дні згідно графіку роботи;
- ✓ інші причини.

**Безробітні (за методологією МОП)** – особи у віці 15–70 років (zareєстровані та незареєстровані в державній службі зайнятості), які одночасно відповідають трьом основним умовам:

- а) не мали роботи (прибуткового заняття);
- б) активно шукали роботу або намагались організувати власну справу впродовж останніх 4-х тижнів, що передували опитуванню, тобто робили конкретні кроки протягом названого періоду з метою знайти оплачувану роботу за наймом чи на власному підприємстві;
- в) були готові приступити до роботи впродовж двох найближчих тижнів, тобто почали працювати за наймом або на власному підприємстві з метою отримання оплати або доходу;

До категорії безробітних відносяться також особи, які приступають до роботи протягом найближчих двох тижнів; знайшли роботу, чекають відповіді тощо.

**Рівень безробіття (за методологією МОП) (Рб)** – показник, що розраховується як відношення (у відсотках) кількості безробітних певної вікової групи до економічно активного населення (робочої сили) відповідного віку або відповідної соціально-демографічної групи.



$$Pb = B/Ea * 100\% = (B/(З+Б)) * 100\%,$$

де  $B$  – кількість безробітних;

$Ea$  – кількість економічно активного населення

Показник характеризує загальний стан та тенденції розвитку ринку праці щодо пропозиції робочої сили, використовується для прогнозування та розробки політики у сфері соціально-трудова відносин.

**Економічно неактивне населення (поза робочою силою)** – особи, які не можуть бути класифіковані як «зайняті» або «безробітні».

До складу цієї категорії населення включаються незайняті особи, які належать до наступних соціальних груп:

- ⇒ пенсіонери;
- ⇒ студенти (учні) денної форми навчання;
- ⇒ особи, які виконують домашні (сімейні) обов'язки;
- ⇒ особи працездатного віку, які зневірились знайти роботу (див. «зневірені»);
- ⇒ особи, які вважають, що немає підходящої роботи та не знають де і як її знайти;
- ⇒ інші особи, які не мали необхідності у працевлаштуванні, а також ті, діяльність яких не відноситься до економічної (виконання неоплачуваної чи добровільної роботи тощо).

**Зневірені** – це особи, які не мали роботи, були готові приступити до неї, але впродовж останнього місяця припинили активні пошуки роботи, тому що вичерпали всі можливості для її пошуку.

**Зареєстровані безробітні** згідно з чинним законодавством це – особи працездатного віку, які зареєстровані у територіальних органах центрального органу виконавчої влади, що реалізує державну політику у сфері зайнятості населення та трудової міграції як безробітні і готові та здатні приступити до роботи.

Безробітними також визнають інвалідів, які не досягли пенсійного віку, та отримують пенсію по інвалідності або соціальну допомогу згідно чинного законодавства, а також осіб молодше 16-річного віку, які працювали та були звільнені у зв'язку зі змінами в організації виробництва і праці.

У зв'язку з набранням чинності з 1 січня 2013 року Закону України "Про зайнятість населення" змінено методологію формування державною службою зайнятості системи показників зареєстрованого ринку праці. Зокрема, статус безробітного надається незайнятим особам з першого дня реєстрації в державній службі зайнятості незалежно від зареєстрованого місця проживання чи місця перебування.

**Рівень зареєстрованого безробіття** визначається як відношення (у відсотках) кількості безробітних, зареєстрованих у державній службі зайнятості, до середньорічної кількості населення працездатного віку.

З метою здійснення порівнянь з даними вибіркового обстеження населення з питань економічної активності, проводиться розрахунок середньої за рік кількості зареєстрованих безробітних. Відповідний показник рівня зареєстрованого безробіття розраховується по відношенню до економічно активного населення працездатного віку за відповідний період.

**Особи працездатного віку.**

До осіб працездатного віку віднесені:

- жінки у віці 15–56 років;
- чоловіки віком 15–59 років.

Відповідно до Закону України «Про заходи щодо законодавчого забезпечення реформування пенсійної системи» до населення працездатного віку, починаючи з 2012 р., включено жінок віком 55 років, з 2013 р. – жінок віком 56 років. Раніше цю категорію населення відносили до осіб старше працездатного віку.

**Середня тривалість зареєстрованого безробіття** надається у вимірі середньої кількості місяців перебування на обліку в державній службі зайнятості зареєстрованих безробітних.

**Середня тривалість пошуку роботи** надається у вимірі середньої кількості місяців тривалості пошуку роботи на одного безробітного.

**Середньомісячна кількість зареєстрованих безробітних ( $X_{\text{ср}}$ )** розраховується за формулою середньої хронологічної:

$$(X_{\text{ср}}) = \sum((X_1/2)+X_2+\dots+(X_{13}/2))/12,$$

де  $X_1$  – чисельність безробітних, зареєстрованих у державній службі зайнятості на початок звітного року;

$X_2$  –  $X_{12}$  – чисельність безробітних, зареєстрованих у державній службі зайнятості на початок кожного місяця року.

$X_{13}$  – чисельність безробітних, зареєстрованих у державній службі зайнятості на кінець звітного року.

**Навантаження зареєстрованих безробітних на одне вільне робоче місце (вакантну посаду)** – розраховують як відношення кількості зареєстрованих безробітних до кількості вільних робочих місць, вакантних посад, заявлених підприємствами, установами та організаціями.

**Попит на робочу силу на зареєстрованому ринку праці** – кількість вільних робочих місць (вакантних посад), про які повідомили підприємства, установи, організації державну службу зайнятості.

**Розподіл населення за рівнем освіти** здійснюється на основі положень Переліку гармонізованих показників та уніфікованих ознак для обов'язкового включення до програм вибіркових обстежень та переписів населення, затвердженого наказом Держкомстату від 01.08.2003р. №246. Перелік рівнів освіти та критерії визначення кожного рівня освіти наведені нижче.

**Повна вища** – закінчили академію, університет, інститут, консерваторію, духовну академію чи інші прирівнені до них вищі навчальні заклади, які надають освітньо-кваліфікаційний рівень спеціаліста або магістра.

**Базова вища** – закінчили коледж або продовжують навчатися в академії, університеті, інституті, консерваторії, інших прирівняних до них вищих навчальних закладах, і здобули освітньо-кваліфікаційний рівень бакалавра.

**Неповна вища** – закінчили коледж, технікум, духовну семінарію, училище (медичне, педагогічне, художнє, житлово-комунального господарства, хореографічне, естрадно-циркове, музичне, училище культури, водного транспорту; училище системи Міністерства внутрішніх справ та Міноборони України), інші прирівняні до них навчальні заклади першого рівня акредитації або продовжують навчатися у вищих навчальних закладах, і здобули освітньо-кваліфікаційний рівень молодшого спеціаліста; до 1996 року провчилися у вищих навчальних закладах половину чи більше загального строку, але не закінчили навчання.

**Повна загальна середня** – закінчили одинадцятирічну (дванадцятирічну) чи десятирічну загальну середню школу (в тому числі вечірню), гімназію, ліцей; закінчили професійно-технічне училище на базі повної середньої освіти; закінчили дореволюційну гімназію, реальне чи комерційне училище або іншу середню загальноосвітню школу.

**Базова загальна середня** – закінчили основну школу: семирічну школу або 7 класів у 1961р. і раніше; восьмирічну школу або 8,9 класів середньої школи у 1962–1989рр.; 9,10 класів у 1990р. і пізніше; навчається у 10–11(12) класах; закінчили професійно-технічне училище на базі основної школи.

***Початкова загальна*** – закінчили початкову школу: 3–6 класів у 1961р. і раніше; 3–7 класів у 1962–1989рр.; 3–8 класів у 1990р. і пізніше; навчається у 5–9 класах.

***Немає початкової*** – немає початкової загальної освіти (не вчилися зовсім або не закінчили 1-3(4) класи, або навчаються у 1–3 (4) класах), але вміють читати.

## Статистично – аналітичний огляд стану ринку праці у 2013 році

### Основні тенденції, що були притаманні ринку праці порівняно з 2012 роком:

- зростання рівня економічної активності з 63,0% у 2012р. до 63,4% у 2013р.;
- зростання рівня зайнятості з 57,9% до 58,7%;
- зниження рівня безробіття (за методологією МОП) з 8,0% до 7,4%;
- зменшення на 1,1 тис. осіб кількості економічно неактивного населення;
- зменшення серед безробітних (за методологією МОП) частки вивільнених з економічних причин з 34,1% до 22,9%.

### Динаміка основних показників ринку праці

	Одиниця виміру	в середньому за		2013р. до 2012р. у %
		2013р.	2012р.	
Економічно активне населення				
– у віці 15-70 років	тис. осіб	423,0	420,7	100,5
– працездатного віку		365,8	361,5	101,2
<i>Рівень економічної активності населення</i>	у % до населення відповідної вікової групи			
– у віці 15–70 років		63,4	63,0	×
– працездатного віку		64,9	64,8	×
Зайняте населення				
– у віці 15–70 років	тис. осіб	391,6	387,2	101,1
– працездатного віку		334,4	328,0	102,0
<i>Рівень зайнятості населення</i>	у % до населення відповідної вікової групи			
– у віці 15–70 років		58,7	57,9	×
– працездатного віку		59,3	58,8	×
Безробітне населення (за методологією МОП)				
– у віці 15–70 років	тис. осіб	31,4	33,5	93,7
– працездатного віку		31,4	33,5	93,7
<i>Рівень безробіття населення (за методологією МОП)</i>	у % до економічно активного населення відповідної вікової групи			
– у віці 15–70 років		7,4	8,0	×
– працездатного віку		8,6	9,3	×
Економічно неактивне населення				
– у віці 15-70 років	тис. осіб	244,6	247,5	98,8
– працездатного віку		197,7	196,6	100,6
<i>Рівень економічної неактивності населення</i>	у % до населення відповідної вікової групи			
– у віці 15–70 років		36,6	37,0	×
– працездатного віку		35,1	35,2	×

**РОЗДІЛ I**

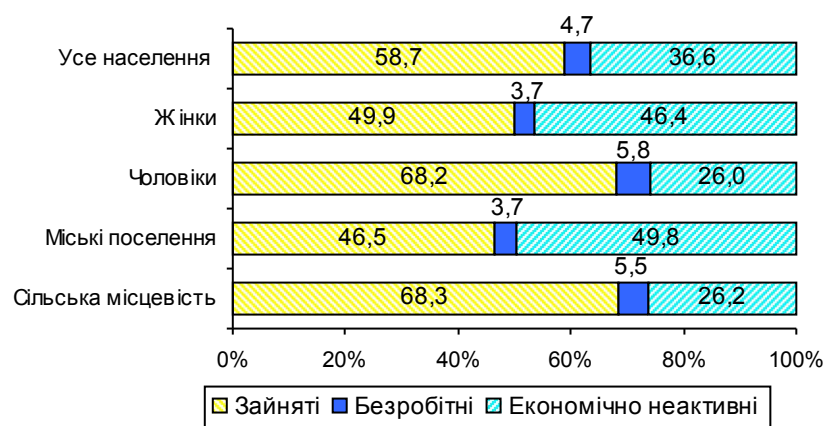
**ЕКОНОМІЧНО АКТИВНЕ НАСЕЛЕННЯ**

**1.1. Економічна активність населення у віці 15–70 років за статтю та місцем проживання**

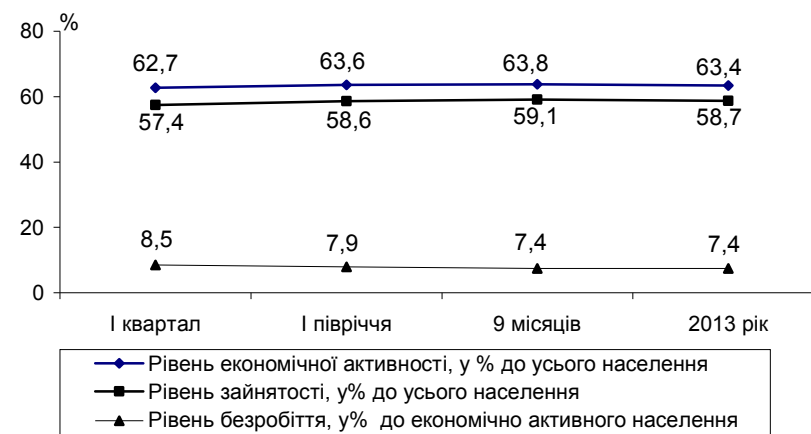
	Економічно активне населення, тис. осіб						Економічно неактивне населення, тис. осіб		Рівень економічної активності, у відсотках		Рівень зайнятості, у відсотках		Рівень безробіття, у відсотках	
	усього		у тому числі											
	2012	2013	зайняті		безробітні		2012	2013	2012	2013	2012	2013	2012	2013
<b>Усе населення</b>	<b>420,7</b>	<b>423,0</b>	<b>387,2</b>	<b>391,6</b>	<b>33,5</b>	<b>31,4</b>	<b>247,5</b>	<b>244,6</b>	<b>63,0</b>	<b>63,4</b>	<b>57,9</b>	<b>58,7</b>	<b>8,0</b>	<b>7,4</b>
Жінки	191,7	186,9	177,1	174,0	14,6	12,9	157,7	161,8	54,9	53,6	50,7	49,9	7,6	6,9
Чоловіки	229,0	236,1	210,1	217,6	18,9	18,5	89,8	82,8	71,8	74,0	65,9	68,2	8,3	7,8
Міські поселення	139,5	148,4	128,6	137,6	10,9	10,8	155,1	147,2	47,4	50,2	43,7	46,5	7,8	7,3
Сільська місцевість	281,2	274,6	258,6	254,0	22,6	20,6	92,4	97,4	75,3	73,8	69,2	68,3	8,0	7,5

**1.2. Населення у віці 15–70 років за економічною активністю, статтю та місцем проживання**

(у % до загальної кількості населення відповідної категорії)



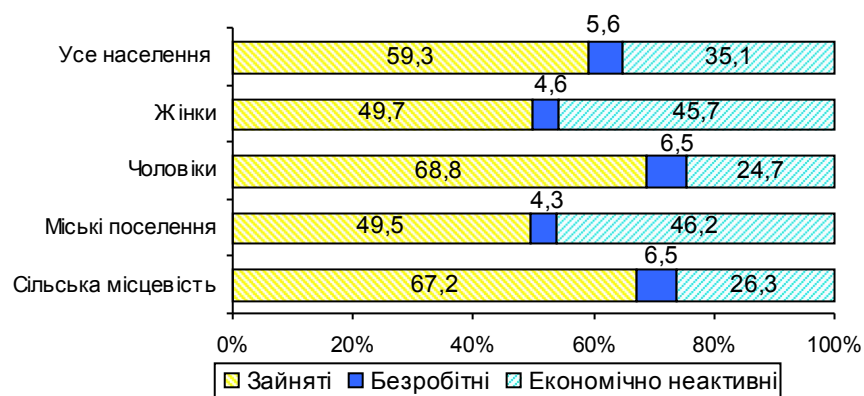
**1.3. Рівень економічної активності, зайнятості та безробіття населення віком 15–70 років**



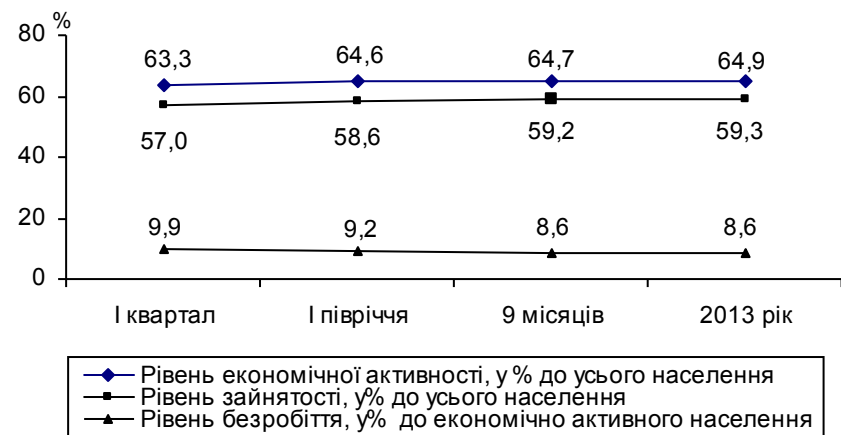
**1.4. Економічна активність населення працездатного віку за статтю та місцем проживання**

	Економічно активне населення, тис. осіб						Економічно неактивне населення, тис. осіб		Рівень економічної активності, у відсотках		Рівень зайнятості, у відсотках		Рівень безробіття, у відсотках	
	усього		у тому числі											
	2012	2013	зайняті		безробітні		2012	2013	2012	2013	2012	2013	2012	2013
<b>Усе населення</b>	<b>361,5</b>	<b>365,8</b>	<b>328,0</b>	<b>334,4</b>	<b>33,5</b>	<b>31,4</b>	<b>196,6</b>	<b>197,7</b>	<b>64,8</b>	<b>64,9</b>	<b>58,8</b>	<b>59,3</b>	<b>9,3</b>	<b>8,6</b>
Жінки	154,0	152,0	139,4	139,1	14,6	12,9	120,4	127,7	56,1	54,3	50,8	49,7	9,5	8,5
Чоловіки	207,5	213,8	188,6	195,3	18,9	18,5	76,2	70,0	73,1	75,3	66,5	68,8	9,1	8,7
Міські поселення	129,5	134,4	118,6	123,6	10,9	10,8	117,2	115,2	52,5	53,8	48,1	49,5	8,4	8,0
Сільська місцевість	232,0	231,4	209,4	210,8	22,6	20,6	79,4	82,5	74,5	73,7	67,2	67,2	9,7	8,9

**1.5. Населення працездатного віку за економічною активністю, статтю та місцем проживання**  
(у % до загальної кількості населення відповідної категорії)



**1.6. Рівень економічної активності, зайнятості та безробіття населення працездатного віку**





**ЕКОНОМІЧНО АКТИВНЕ НАСЕЛЕННЯ**

**1.7. Економічна активність населення за статтю, місцем проживання та віковими групами**

	Економічно активне населення у віці 15–70 років		У тому числі							
			жінки		чоловіки		міські поселення		сільська місцевість	
	2012	2013	2012	2013	2012	2013	2012	2013	2012	2013
<b>Усе населення, тис. осіб</b>	<b>420,7</b>	<b>423,0</b>	<b>191,7</b>	<b>186,9</b>	<b>229,0</b>	<b>236,1</b>	<b>139,5</b>	<b>148,4</b>	<b>281,2</b>	<b>274,6</b>
<i>у т.ч., у % до підсумку:</i>										
<b>за віковими групами</b>										
15-24 роки	10,1	8,7	8,0	6,7	11,9	10,4	8,0	5,1	11,2	10,7
25-29 років	13,9	13,0	12,5	10,5	15,0	15,0	17,1	15,1	12,2	11,9
30-34 роки	12,9	12,1	12,6	12,5	13,0	11,7	15,6	16,4	11,5	9,7
35-39 років	11,6	12,8	11,5	13,0	11,6	12,6	12,9	15,1	10,9	11,5
40-49 років	23,0	22,5	24,1	22,9	22,2	22,2	24,2	23,3	22,5	22,1
50-59 років	17,4	19,8	18,1	21,3	16,9	18,6	17,7	18,1	17,3	20,8
60-70 років	11,1	11,1	13,2	13,1	9,4	9,5	4,5	6,9	14,4	13,3
– працездатного віку	85,9	86,5	80,3	81,3	90,6	90,6	92,8	90,6	82,5	84,3
– старше працездатного віку	14,1	13,5	19,7	18,7	9,4	9,4	7,2	9,4	17,5	15,7

**1.8. Рівень економічної активності населення за статтю, місцем проживання та віковими групами**

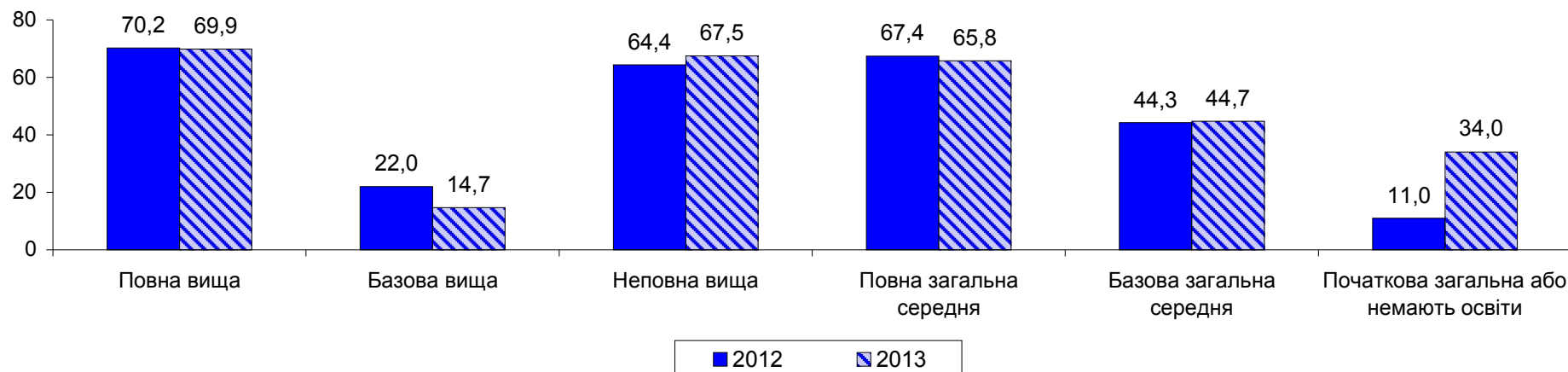
	Економічно активне населення у віці 15–70 років		У тому числі							
			жінки		чоловіки		міські поселення		сільська місцевість	
	2012	2013	2012	2013	2012	2013	2012	2013	2012	2013
<b>Усе населення</b>	<b>63,0</b>	<b>63,4</b>	<b>54,9</b>	<b>53,6</b>	<b>71,8</b>	<b>74,0</b>	<b>47,4</b>	<b>50,2</b>	<b>75,3</b>	<b>73,8</b>
<b>за віковими групами</b>										
15-24 роки	32,3	28,9	23,4	19,6	41,2	38,0	20,0	13,9	41,4	39,9
25-29 років	75,5	70,5	61,4	50,0	90,0	91,2	61,0	58,0	90,5	82,7
30-34 роки	78,8	73,9	70,6	67,0	86,9	80,8	70,2	75,1	85,7	72,8
35-39 років	75,0	82,8	67,3	74,1	82,9	91,4	64,3	78,9	83,2	85,6
40-49 років	80,2	78,7	74,6	69,0	86,1	88,8	66,4	68,0	90,3	86,3
50-59 років	62,0	70,2	53,8	61,7	71,7	80,4	46,4	50,2	74,7	86,5
60-70 років	54,0	54,1	49,1	47,6	61,3	63,8	17,0	27,5	81,0	74,4
– працездатного віку	64,8	64,9	56,1	54,3	73,1	75,3	52,5	53,8	74,5	73,7
– старше працездатного віку	53,8	54,9	50,3	50,6	61,3	63,5	20,9	30,4	79,1	74,4

**1.9. Економічна активність населення за статтю, місцем проживання та рівнем освіти**

	Економічно активне населення у віці 15–70 років		У тому числі							
			жінки		чоловіки		міські поселення		сільська місцевість	
	2012	2013	2012	2013	2012	2013	2012	2013	2012	2013
<b>Усе населення, тис. осіб</b> <i>у т.ч., у % до підсумку:</i>	<b>420,7</b>	<b>423,0</b>	<b>191,7</b>	<b>186,9</b>	<b>229,0</b>	<b>236,1</b>	<b>139,5</b>	<b>148,4</b>	<b>281,2</b>	<b>274,6</b>
<b>за рівнем освіти</b>										
повна вища	18,0	18,1	18,4	18,1	17,7	18,1	29,8	33,9	12,2	9,6
базова вища	0,3	0,3	0,4	0,3	0,2	0,3	0,2	0,3	0,3	0,2
неповна вища	15,2	14,3	22,2	20,0	9,3	9,7	17,2	18,7	14,2	11,8
повна загальна середня	56,1	58,5	48,5	52,0	62,5	63,7	48,2	42,7	60,0	67,1
базова загальна середня	10,2	8,4	10,4	8,8	10,0	8,1	4,5	4,3	13,0	10,7
початкова загальна або не мають освіти	0,2	0,4	0,1	0,8	0,3	0,1	0,1	0,1	0,3	0,6

**1.10. Рівень економічної активності населення за рівнем освіти**

(у % до усього населення відповідного рівня освіти)



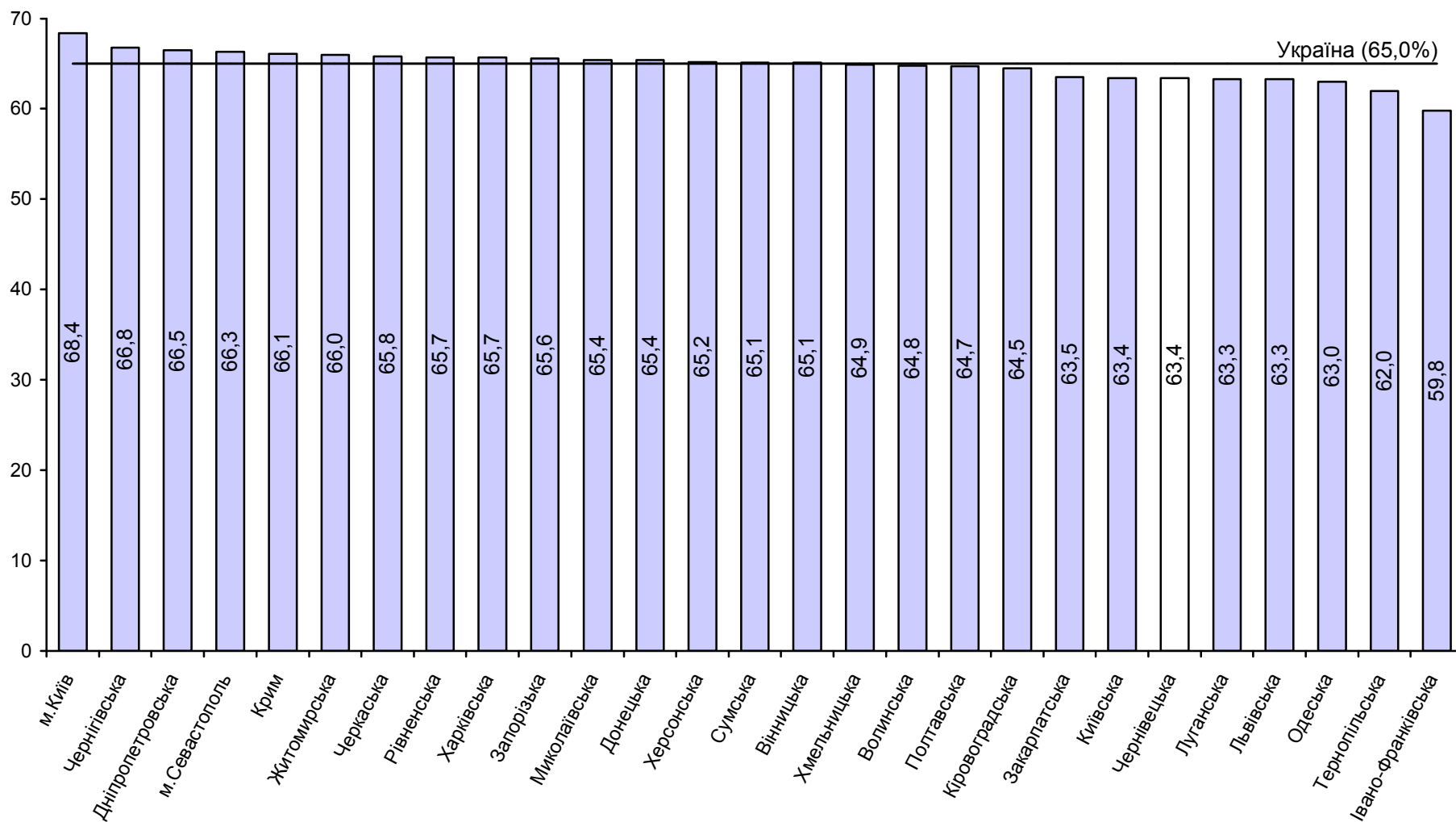
ЕКОНОМІЧНО АКТИВНЕ НАСЕЛЕННЯ

1.11. Економічна активність населення за регіонами у 2013 році

	Економічне активне населення, тис. осіб						Економічно неактивне населення, тис. осіб		Рівень економічної активності, у відсотках		Рівень зайнятості, у відсотках		Рівень безробіття, у відсотках	
	усього		у тому числі											
	15-70 років	праце-здатний вік	зайняті	безробітні	15-70 років	праце-здатний вік	15-70 років	праце-здатний вік	15-70 років	праце-здатний вік	15-70 років	праце-здатний вік	15-70 років	праце-здатний вік
<b>Україна</b>	<b>21980,6</b>	<b>20478,2</b>	<b>20404,1</b>	<b>18901,8</b>	<b>1576,5</b>	<b>1576,4</b>	<b>11861,7</b>	<b>7552,2</b>	<b>65,0</b>	<b>73,1</b>	<b>60,3</b>	<b>67,4</b>	<b>7,2</b>	<b>7,7</b>
АР Крим	966,2	904,7	911,0	849,5	55,2	55,2	495,1	297,5	66,1	75,3	62,3	70,7	5,7	6,1
Вінницька	769,0	699,5	704,6	635,1	64,4	64,4	412,5	272,3	65,1	72,0	59,6	65,4	8,4	9,2
Волинська	483,6	450,2	445,7	412,3	37,9	37,9	262,7	187,0	64,8	70,7	59,7	64,7	7,8	8,4
Дніпропетровська	1637,8	1567,6	1531,0	1460,8	106,8	106,8	826,8	470,2	66,5	76,9	62,1	71,7	6,5	6,8
Донецька	2133,7	2022,4	1968,1	1856,9	165,6	165,5	1130,6	650,7	65,4	75,7	60,3	69,5	7,8	8,2
Житомирська	609,1	559,0	552,3	502,2	56,8	56,8	313,7	207,9	66,0	72,9	59,9	65,5	9,3	10,2
Закарпатська	586,8	553,8	541,2	508,2	45,6	45,6	336,7	232,0	63,5	70,5	58,6	64,7	7,8	8,2
Запорізька	879,6	821,7	821,9	764,0	57,7	57,7	460,7	277,2	65,6	74,8	61,3	69,5	6,6	7,0
Івано-Франківська	606,5	564,2	562,7	520,4	43,8	43,8	408,4	297,7	59,8	65,5	55,4	60,4	7,2	7,8
Київська	807,8	767,9	758,4	718,5	49,4	49,4	466,2	291,6	63,4	72,5	59,5	67,8	6,1	6,4
Кіровоградська	471,0	434,3	434,0	397,3	37,0	37,0	259,0	159,5	64,5	73,1	59,5	66,9	7,9	8,5
Луганська	1078,0	994,7	1011,7	928,4	66,3	66,3	623,8	402,9	63,3	71,2	59,4	66,4	6,2	6,7
Львівська	1189,0	1119,9	1104,7	1035,6	84,3	84,3	689,0	466,9	63,3	70,6	58,8	65,3	7,1	7,5
Миколаївська	577,1	542,7	534,5	500,1	42,6	42,6	304,8	184,5	65,4	74,6	60,6	68,8	7,4	7,8
Одеська	1124,0	1047,1	1064,5	987,6	59,5	59,5	660,9	432,0	63,0	70,8	59,6	66,8	5,3	5,7
Полтавська	706,0	662,5	648,3	604,8	57,7	57,7	384,6	230,6	64,7	74,2	59,4	67,7	8,2	8,7
Рівненська	546,3	497,9	494,9	446,5	51,4	51,4	284,6	213,8	65,7	70,0	59,6	62,7	9,4	10,3
Сумська	558,7	504,3	515,9	461,5	42,8	42,8	299,6	197,9	65,1	71,8	60,1	65,7	7,7	8,5
Тернопільська	489,1	446,5	442,9	400,3	46,2	46,2	299,5	216,5	62,0	67,3	56,2	60,4	9,4	10,3
Харківська	1370,6	1296,1	1282,8	1208,3	87,8	87,8	715,3	423,7	65,7	75,4	61,5	70,3	6,4	6,8
Херсонська	524,6	490,3	480,2	445,9	44,4	44,4	280,5	175,9	65,2	73,6	59,6	66,9	8,5	9,1
Хмельницька	623,6	574,2	573,7	524,3	49,9	49,9	337,6	217,8	64,9	72,5	59,7	66,2	8,0	8,7
Черкаська	617,3	579,3	562,1	524,1	55,2	55,2	321,3	183,6	65,8	75,9	59,9	68,7	8,9	9,5
<b>Чернівецька</b>	<b>423,0</b>	<b>365,8</b>	<b>391,6</b>	<b>334,4</b>	<b>31,4</b>	<b>31,4</b>	<b>244,6</b>	<b>197,7</b>	<b>63,4</b>	<b>64,9</b>	<b>58,7</b>	<b>59,3</b>	<b>7,4</b>	<b>8,6</b>
Чернігівська	521,8	467,8	473,4	419,4	48,4	48,4	259,4	166,1	66,8	73,8	60,6	66,2	9,3	10,3
м. Київ	1490,6	1370,0	1413,1	1292,5	77,5	77,5	687,3	440,5	68,4	75,7	64,9	71,4	5,2	5,7
м. Севастополь	189,8	173,8	178,9	162,9	10,9	10,9	96,5	58,2	66,3	74,9	62,5	70,2	5,7	6,3

1.12. Рівень економічної активності населення за регіонами у 2013 році

(у % до усього населення у віці 15–70 років)



ДЛЯ ЗАМІТОК

---