

**ДЕРЖАВНА СЛУЖБА СТАТИСТИКИ УКРАЇНИ
ГОЛОВНЕ УПРАВЛІННЯ СТАТИСТИКИ У ЧЕРНІВЕЦЬКІЙ ОБЛАСТІ**

**Економічна активність населення
Чернівецької області у 2014 році**

Статистичний збірник

**Чернівці
2015**

**Державна служба статистики
Головне управління статистики у Чернівецькій області
Відділ статистики ринку праці
Управління статистики праці**

За редакцією **А.В.Ротаря**

Відповідальні за випуск: **Г.І.Петрова, Н.М.Джаман, М.В.Василишина**

У збірнику наведено детальні статистичні дані, що характеризують стан економічної активності, зайнятості та безробіття населення віком від 15–70 років по Чернівецькій області та регіонах України. Вказані дані підготовлено за результатами вибірових обстежень населення з питань економічної активності. Збірник підготовлений **відділом статистики ринку праці** за участю **відділу статистики населення** та використані матеріали Чернівецького обласного **центру зайнятості**.

Головне управління статистики у Чернівецькій області

- адреса: 58018, м.Чернівці, вул. Головна, 249-А
- телефони: 55-09-42, 58-15-05, 58-14-88.
- факс: 58-19-33, 58-19-00
- електронна пошта: gus@cv.ukrstat.gov.ua
- веб-сайт: www.cv.ukrstat.gov.ua

**Розповсюдження статистичних видань
Головного управління статистики
у Чернівецькій області**

- адреса 58018, м.Чернівці, вул. Головна, 249-А, кімн. 202
- телефони: 4-12-16, 58-17-58

Вих.№ 09.01-30/98
від 30.10.2015

© Головне управління статистики у Чернівецькій області, 2015

ПЕРЕДМОВА

У цьому збірнику наведено інформацію, що характеризує стан економічної активності, зайнятості та безробіття населення віком 15–70 років на ринку праці Буковини у 2014 році.

Показники економічної активності, зайнятості та безробіття, отримані на підставі матеріалів вибіркового обстеження населення (домогосподарств) з питань економічної активності.

Також наведено дані щодо основних показників зареєстрованого ринку праці, що базуються на інформації адміністративних реєстрів державної служби зайнятості.

У збірнику розкриваються методологічні та організаційні питання обстеження, надаються необхідні пояснення щодо методології визначення основних показників ринку праці, методів побудови вибірки домогосподарств та оцінки надійності даних.

Інформація систематизована за тематикою по відповідних 8 розділах збірника.

У розділах 1–4 надається інформація щодо економічно активного, зайнятого, безробітного та економічно неактивного населення, визначеного за методологією Міжнародної Організації Праці (МОП).

У розділі 5 наведено основні показники економічної активності населення у динаміці за 2010–2014 роки.

У розділі 6 представлено інформацію щодо основних показників зареєстрованого ринку праці (зареєстроване безробіття, попит та пропозиція робочої сили, працевлаштування зареєстрованих безробітних тощо).

У розділі 7 містяться показники кількості населення області.

Розділ 8 містить порівняння показників зайнятості, безробіття (за методологією МОП) по Україні з країнами Європейського Союзу, а також з країнами СНД щодо показників зареєстрованого безробіття.

Публікація містить короткий аналітичний огляд стану ринку праці у 2014 році.

Окремі явища проілюстровані діаграмами, які надають уявлення щодо основних тенденцій на ринку праці Чернівецької області.

Сподіваємося, що збірник зацікавить фахівців органів законодавчої та виконавчої влади, профспілок, наукових установ і організацій, інших користувачів, які займаються питаннями розробки соціальної політики та проблемами ринку праці.

До уваги користувачів.

Показники вибіркового обстеження населення (домогосподарств) з питань економічної активності є оцінками, які дозволяють визначити ступінь надійності даних для їх використання.

Детальні методологічні пояснення щодо рівня надійності даних наведено у розділі "Методологічні пояснення щодо оцінки якості даних".

Також звертаємо Вашу увагу, що окремі дані статистично-аналітичного огляду було уточнено по відношенню до раніше опублікованих.

СКОРОЧЕННЯ

тис.	– тисяча
тис.осіб	– тисяча осіб
р.	– рік
рр.	– років
в.п.	– відсотковий пункт
грн.	– гривня
шт.	– штук

УМОВНІ ПОЗНАЧЕННЯ

Тире (–)	– явища не було;
Три крапки (...)	– відомості відсутні;
Дві крапки (:)	– дані не наведені через високий рівень коефіцієнта варіації;
0,0 (нуль)	– явище існувало, але у вимірах менших за ті, що можуть бути виражені використаними в таблиці цифровими розрядами;
Знак ікс (x)	– заповнення рубрики за характером явища не має сенсу;
“з них”	– означає, що наведені не всі доданки загальної суми;
“у тому числі”	– означає, що наведені всі доданки загальної суми.

ПРИМІТКИ

У деяких випадках незначні розбіжності між підсумком та сумою складових частин пояснюються округленням даних.

ЗМІСТ

ПЕРЕДМОВА.....	3
СКОРОЧЕННЯ.....	4
УМОВНІ ПОЗНАЧЕННЯ.....	4
ПРИМІТКИ.....	4
Методологічні та організаційні засади проведення вибіркового обстеження населення (домогосподарств) з питань економічної активності.....	10
Інструментарій та облікові ознаки обстеження.....	12
Основні методологічні визначення та поняття.....	13
Методологічні пояснення щодо оцінки якості даних.....	21
Оцінки надійності показника рівня економічної активності населення у віці 15–70 років за регіонами у 2014 році.....	23
Оцінки надійності показника рівня зайнятості населення у віці 15–70 років за регіонами у 2014 році.....	24
Оцінки надійності показника рівня безробіття населення (за методологією МОП) у віці 15–70 років за регіонами у 2014 році.....	25
Оцінки надійності показника рівня економічної неактивності населення у віці 15–70 років за регіонами у 2014 році.....	26
Статистично–аналітичний огляд стану ринку праці у 2014 році.....	27
Розділ I	<i>Економічно активне населення</i>
Таблиця 1.1 Економічна активність населення у віці 15–70 років за статтю та місцем проживання.....	38
Діаграма 1.2 Населення у віці 15–70 років за економічною активністю, статтю та місцем проживання.....	38
Діаграма 1.3 Рівень економічної активності, зайнятості та безробіття населення віком 15–70 років.....	38
Таблиця 1.4 Економічна активність населення працездатного віку за статтю та місцем проживання.....	39
Діаграма 1.5 Населення працездатного віку за економічною активністю, статтю та місцем проживання.....	39
Діаграма 1.6 Рівні економічної активності, зайнятості та безробіття населення працездатного віку.....	39
Таблиця 1.7 Економічна активність населення за статтю, місцем проживання та віковими групами.....	40
Таблиця 1.8 Рівень економічної активності населення за статтю, місцем проживання та віковими група.....	40
Таблиця 1.9 Економічна активність населення за статтю, місцем проживання та рівнем освіти.....	41

Діаграма	1.10	Рівень економічної активності населення за рівнем освіти.....	41
Таблиця	1.11	Економічна активність населення за регіонами у 2014 році.....	42
Діаграма	1.12	Рівень економічної активності населення за регіонами у 2014 році.....	43

Розділ II *Зайняте населення*

Таблиця	2.1	Зайняте населення за статтю, місцем проживання та віковими групами.....	46
Діаграма	2.2	Рівень зайнятості населення у віці 15–70 років за статтю та місцем проживання.....	47
Діаграма	2.3	Рівень зайнятості населення працездатного віку за статтю та місцем проживання.....	47
Таблиця	2.4	Зайняте населення у віці 15–70 років за статтю, місцем проживання та рівнем освіти.....	48
Діаграма	2.5	Рівень зайнятості населення у віці 15–70 років за рівнем освіти.....	48
Таблиця	2.6	Зайняте населення за видами економічної діяльності....	49
Діаграма	2.7	Рівень зайнятості населення у віці 15–70 років за регіонами у 2014 році.....	50

Розділ III *Безробітне населення*

Таблиця	3.1	Безробітне населення за статтю, місцем проживання та віковими групами.....	52
Діаграма	3.2	Рівень безробіття населення за віковими групами.....	53
Діаграма	3.3	Рівень безробіття населення за статтю, місцем проживання та віковими групами у 2014 році.....	53
Таблиця	3.4	Безробітне населення у віці 15–70 років за статтю, місцем проживання та рівнем освіти.....	54
Діаграма	3.5	Безробітне населення у віці 15–70 років за рівнем освіти.....	54
Таблиця	3.6	Безробітне населення у віці 15–70 років за статтю, місцем проживання та причинами незайнятості.....	55
Діаграма	3.7	Структура безробітного населення за причинами незайнятості	55
Таблиця	3.8	Безробітне населення за статтю, місцем проживання та тривалістю незайнятості	56
Діаграма	3.9	Безробітне населення у віці 15–70 років за тривалістю незайнятості	56

Таблиця 3.10	Безробітне населення за статтю, місцем проживання та тривалістю пошуку роботи	57
Діаграма 3.11	Безробітне населення у віці 15–70 років за тривалістю пошуку роботи.....	57
Діаграма 3.12	Рівень безробіття населення у віці 15–70 років за регіонами.....	58

Розділ IV *Економічно неактивне населення*

Таблиця 4.1	Економічно неактивне населення за статтю, місцем проживання та віковими групами	60
Діаграма 4.2	Рівень економічно неактивного населення у віці 15–70 років за статтю, місцем проживання та віковими групами у 2014 році.....	60
Таблиця 4.3	Економічно неактивне населення за статтю, місцем проживання та причинами неактивності	61
Діаграма 4.4	Економічно неактивне населення у віці 15–70 років за соціальними групами.....	61
Таблиця 4.5	Економічно неактивне населення за віковими групами та причинами неактивності.....	62
Діаграма 4.6	Рівень економічної неактивності населення за віковими групами.....	62
Таблиця 4.7	Економічно неактивне населення за рівнем освіти та причинами неактивності	63
Діаграма 4.8	Рівень економічної неактивності населення за рівнем освіти.....	63
Таблиця 4.9	Населення у віці 15–70 років за причинами економічної неактивності за регіонами у 2014 році.....	64

Розділ V *Основні показники економічної активності населення за 2000–2014 роки*

Таблиця 5.1	Економічна активність населення за статтю та місцем проживання.....	66
Таблиця 5.2	Кількість економічно активного населення за віковими групами.....	68
Таблиця 5.3	Рівень економічної активності населення за віковими групами.....	68
Таблиця 5.4	Кількість економічно активного населення за рівнем освіти.....	69
Таблиця 5.5	Рівень економічної активності населення за рівнем освіти.....	69
Таблиця 5.6	Населення за причинами економічної неактивності.....	70

Діаграма 5.7	Рівень економічної неактивності, зайнятості та безробіття населення.....	70
--------------	--	----

Розділ VI *Зареєстрований ринок праці*

Таблиця 6.1	Попит, пропозиція та працевлаштування робочої сили за видами економічної діяльності у 2014 році.....	72
Таблиця 6.2	Попит та пропозиція робочої сили за професійними групами.....	73
Таблиця 6.3	Попит та пропозиція робочої сили на зареєстрованому ринку праці по міських та районних центрах зайнятості у 2014 році.....	74
Діаграма 6.4	Темпи зростання (зниження) попиту на робочу силу.....	75
Діаграма 6.5	Темпи зростання (зниження) обсягів працевлаштування незайнятого населення.....	75
Таблиця 6.6	Попит на робочу силу за регіонами.....	76
Таблиця 6.7	Навантаження незайнятого (безробітного) населення на одне вільне робоче місце (вакантну посаду) за регіонами.....	77
Таблиця 6.8	Працевлаштування соціально незахищених категорій населення у 2014 році.....	78
Таблиця 6.9	Працевлаштування зареєстрованих безробітних по міських та районних центрах зайнятості у 2014 році.....	79
Діаграма 6.10	Рівень працевлаштування зареєстрованих безробітних по міських та районних центрах зайнятості у 2014 році.	80
Таблиця 6.11	Зареєстроване безробіття за статтю, місцем проживання та районами області.....	81
Діаграма 6.12	Зареєстровані безробітні за освітою.....	82
Діаграма 6.13	Основні причини незайнятості серед зареєстрованих безробітних, які не працювали до 1 року у 2014 році.....	82
Таблиця 6.14	Зареєстровані безробітні за віковими групами по містах та районах на кінець 2014 року.....	83
Діаграма 6.15	Зареєстровані безробітні за статтю та віковими групами на кінець 2014 року.....	83
Таблиця 6.16	Тривалість зареєстрованого безробіття.....	84
Діаграма 6.17	Допомога по безробіттю та заробітна плата у грудні 2000–2014 років.....	84
Таблиця 6.18	Кількість зареєстрованих безробітних, які перебували на обліку в державній службі зайнятості, за регіонами...	85
Таблиця 6.19	Рівень зареєстрованого безробіття за регіонами.....	86

Розділ VII***Населення***

Таблиця 7.1	Середньорічна кількість населення області за статтю та місцем проживання.....	88
Діаграма 7.2	Середньорічна кількість населення Чернівецької області за 2014 рік.....	88
Таблиця 7.3	Середньорічна кількість населення працездатного віку за статтю та місцем проживання у 2014 році.....	89
Діаграма 7.4	Середньорічна кількість населення працездатного віку.....	89
Таблиця 7.5	Середньорічна кількість населення працездатного віку за регіонами у 2014 році.....	90

Розділ VIII***Міжнародні співставлення***

Таблиця 8.1	Рівень зайнятості населення в Україні та країнах Європейського Союзу.....	92
Діаграма 8.2	Рівень зайнятості населення в Україні та країнах Європейського Союзу у 2014 році.....	93
Таблиця 8.3	Рівень зайнятості населення у віці 15–24 років в Україні та країнах Європейського Союзу.....	94
Діаграма 8.4	Рівень зайнятості населення у віці 15–24 років в Україні та країнах Європейського Союзу у 2014 році....	95
Таблиця 8.5	Рівень безробіття населення (за методологією МОП) в Україні та країнах Європейського Союзу.....	96
Діаграма 8.6	Рівень безробіття населення (за методологією МОП) в Україні та країнах Європейського Союзу у 2014 році....	97
Таблиця 8.7	Рівень безробіття населення у віці 15–24 років в Україні та країнах Європейського Союзу	98
Діаграма 8.8	Рівень безробіття населення у віці 15–24 років в Україні та країнах Європейського Союзу у 2014 році.....	99

Методологічні та організаційні засади проведення вибіркового обстеження населення (домогосподарств) з питань економічної активності

Метою проведення вибіркового обстеження населення (обстеження домогосподарств) з питань економічної активності (далі – обстеження ЕАН) є отримання даних про склад та структуру робочої сили, вимірювання обсягів зайнятості та напрямів діяльності населення, а також визначення реального рівня безробіття, який ураховує загальний обсяг пропозиції робочої сили та застосовується як важливий показник аналізу поточного стану економіки країни. Критерії визначення зайнятого та безробітного населення відповідають рекомендаціям МОП та стандартам, прийнятим у статистичній практиці країн Євросоюзу. Матеріали обстеження ЕАН дозволяють оцінити масштаби та якісні характеристики робочої сили на ринку праці, проаналізувати тенденції розвитку його кон'юнктури.

У 1995–1998 роках обстеження проводилося раз на рік, 1999–2003 роках – щоквартально, в останньому місяці кожного кварталу, а з січня 2004 року впроваджене в практику постійної роботи органів державної статистики з щомісячною періодичністю.

Базою проведення обстежень ЕАН виступає сукупність домогосподарств, відібраних на науково обґрунтованих засадах. Щомісячний обсяг вибіркової сукупності домогосподарств формується з урахуванням схеми ротації, за якою кожне відібране домогосподарство опитується 6 разів: 3 місяці поспіль опитування – перерва у 9 місяців – опитування 3 місяці поспіль. Обсяг щомісячної вибіркової сукупності домогосподарств становить 390 домогосподарств.

Впродовж 2014 року було опитано 9,9 тис. респондентів віком 15–70 років, що складає 1,8% постійного населення Чернівецької області зазначеного віку.

З метою розповсюдження вибірових даних на генеральну сукупність при побудові системи статистичних ваг були використані дані демографічної статистики станом на 01.01.2014 року щодо кількості постійного населення віком 15–70 років.

Місце проведення обстеження.

Обстеження ЕАН проводиться за місцем постійного проживання населення спеціально підготовленими працівниками (фахівцями із інтерв'ювання) шляхом безпосереднього опитування (на добровільних засадах), осіб віком 15–70 років (включно), які проживають у відібраних домогосподарствах.

До домашнього господарства відносяться всі особи, які разом проживають та ведуть спільне господарство.

Період проведення опитування населення здійснюється щомісячно впродовж 15 календарних днів та розпочинається з тижня, який є наступним після звітнього періоду.

Звітний період – обстежуваний тиждень (з понеділка по неділю), що включає 15 число місяця.

Обстеженню підлягають – члени одного домогосподарства у віці 15–70 років (включно), які постійно проживають в цьому домашньому господарстві (незалежно від наявності реєстрації та її характеру).

Обстеженню не підлягають:

Домогосподарства, у яких:

– територіально розташовані у зоні відчуження (І зона) та зоні безумовного (обов'язкового) відселення (ІІ зона) радіаційного забруднення внаслідок катастрофи на Чорнобильській АЕС;

– усі особи молодші 15 або старші 70 років;

– проживає одинока особа, яка має явні розумові чи інші відхилення, через які не спроможна надати об'єктивну інформацію, необхідну для заповнення анкет.

Особи, які належать до нижче зазначених категорій:

– студенти та учні усіх типів навчальних закладів, які виїхали та тимчасово проживають в іншій місцевості і підлягають опитуванню за місцем їх навчання;

– особи, які перебувають на військовій строковій службі (крім осіб, призваних на військово-навчальні збори), а також курсанти, які проживають в казармах;

– особи, які перебувають в інституціональних закладах (у місцях позбавлення волі, будинках-інтернатах, будинках для осіб похилого віку тощо);

– особи, які в період відвідування домогосподарства були тимчасово відсутні та їхнього повернення не очікується впродовж наступних 12 місяців.

Інструментарій та облікові ознаки обстеження

Щомісячне опитування населення проводиться при допомозі запитальників за формами, затвердженими наказом Держкомстату від 30.08.2013 року №263:

- форма №1-ЕАН “Анкета вибіркового обстеження населення (домогосподарств) з питань економічної активності”;
- форма № 2-ЕАН “Анкета домашнього господарства”.

Зміст запитань у вказаних формах розроблявся у відповідності до рекомендацій Статистичного бюро Міжнародної Організації Праці (МОП).

В анкеті за формою № 1-ЕАН містяться наступні основні облікові ознаки, за якими отримується інформація про:

- наявність роботи (заняття) оплачуваної або безкоштовної, на сімейному підприємстві чи в бізнесі, в особистому селянському господарстві, надання послуг з метою обміну на товари (послуги);
- наявність місця роботи, де респонденти тимчасово не працювали;
- характеристики основної роботи (заняття): за видом економічної діяльності, формою господарювання, професією (спеціальністю), статусом зайнятості, тривалістю робочого тижня, причинами роботи неповний робочий день (тиждень), причинами та тривалістю тимчасової відсутності на роботі;
- причини та тривалість незайнятості;
- наявність реєстрації в державній службі зайнятості;
- пошук роботи незайнятими особами, його тривалість та готовність приступити до роботи;
- відомості щодо останнього місця роботи за видом економічної діяльності, професією (спеціальністю).

На основі відповідей на запитання форми №1-ЕАН та відповідно до правил пріоритетності респонденти класифікуються як зайняті, безробітні або економічно неактивні.

На базі запитань анкети за формою №2-ЕАН отримується наступна інформація:

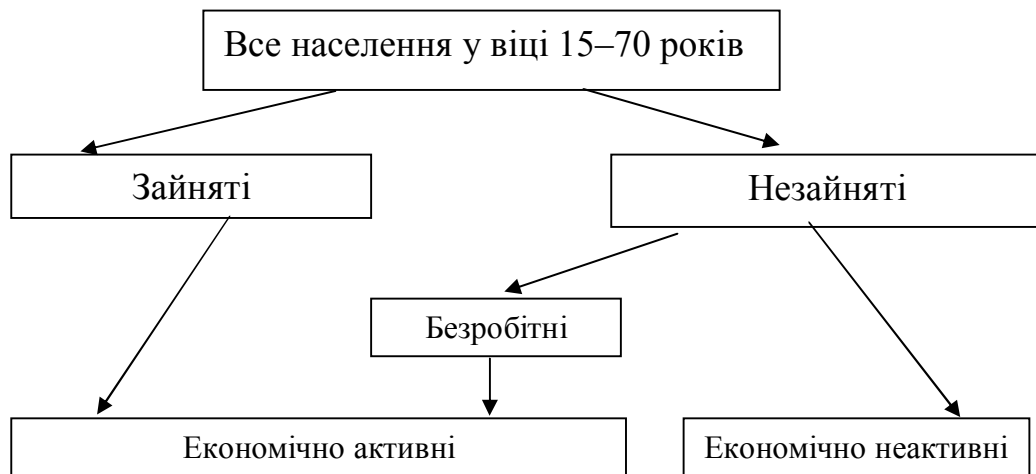
- ✓ відомості про кількість осіб, які проживають у домогосподарстві та підлягають опитуванню;
- ✓ загальні відомості про респондентів: стать, вік, сімейний стан, родинні стосунки, громадянство, рівень освіти, наявність професійної освіти, форма навчання у закладі освіти, одержання пенсії;
- ✓ причини змін у складі домогосподарства;
- ✓ участь членів домогосподарства в обстеженні.

Форма №2-ЕАН є важливим організаційним інструментом, що дозволяє отримати дані про соціальні характеристики респондентів та організувати їх актуалізацію впродовж усього терміну опитування відібраних домогосподарств.

Основні методологічні визначення та поняття

Основні визначення та поняття, щодо економічної активності населення, розроблені за стандартами та рекомендаціями МОП з урахуванням національних особливостей законодавчої та нормативної бази.

За результатами вибіркового обстеження населення (домогосподарств) з питань економічної активності, все населення області у віці 15–70 років розподіляється на три взаємовиключні та вичерпні категорії: зайняті, безробітні, економічно неактивні (поза робочою силою).



Економічно активне населення складається з населення обох статей віком 15–70 років включно, яке впродовж певного періоду часу забезпечує пропозицію робочої сили на ринку праці.

До складу економічно активного населення (робочої сили) входять тільки ті особи, які займались економічною діяльністю, або шукали роботу і були готові приступити до неї, тобто класифікуються як «зайняті» або «безробітні» (у визначенні МОП). Відповідно до правил пріоритетності зайнятості надається перевага перед безробіттям, а безробіттю – перед відсутністю економічної активності.

Рівень економічної активності (PEa) – визначається як відношення (у відсотках) кількості економічно активного населення віком 15–70 років до усього населення зазначеного віку чи населення відповідної соціально-демографічної групи.

$$PEa = Ea/H * 100\%$$

де Ea – кількість економічно активного населення;

H – загальна кількість населення.

Зайнятими вважають осіб віком 15 – 70 років, які:

а) працювали впродовж обстежуваного тижня хоча б 1 годину:

- за наймом за винагороду в грошовому чи натуральному вигляді, індивідуально (самостійно), у окремих громадян або на власному (сімейному) підприємстві;
- працювали безкоштовно на підприємстві, у власній справі, що належить будь-кому з членів домогосподарства, або в особистому селянському господарстві з метою реалізації продукції, виробленої внаслідок цієї діяльності;

б) були тимчасово відсутні на роботі, тобто формально мали робоче місце, власне підприємство (справу), але не працювали впродовж обстежуваного періоду з певних причин.

Зайнятість означає не тільки роботу за заробітну плату (за наймом), але також і заради одержання прибутку чи сімейного доходу на власному підприємстві, включаючи виробництво в особистому селянському господарстві, з метою ринкової реалізації виробленої продукції.

До складу зайнятого населення не включаються особи, які виконують неоплачувану громадську чи добровільну роботу, та особи, які виконують тільки домашні обов'язки. Громадська добровільна діяльність не є економічним видом діяльності і має три визначальні риси: а) не повинна оплачуватись; б) виконується за власним бажанням, без примусу, на відміну, наприклад, від строкової військової служби; в) виконується для організації, громади чи особи, з якою відсутні родинні зв'язки, поза власним домашнім господарством.

Рівень зайнятості (Рз) – розраховується як відношення (у відсотках) кількості зайнятого населення віком 15–70 років до всього населення зазначеного віку чи населення відповідної соціально-демографічної групи.

Рівень зайнятості визначається за формулою:

$$P_z = Z/H * 100,$$

де Z – кількість зайнятого населення;

H – загальна кількість населення.

Розподіл зайнятого населення за видами економічної діяльності здійснюється на базі Класифікації видів економічної діяльності ДК 009:2010 (КВЕД – 2010), яка гармонізована з Класифікацією видів економічної діяльності Європейського Союзу (NACE Rev.2 – 2006).

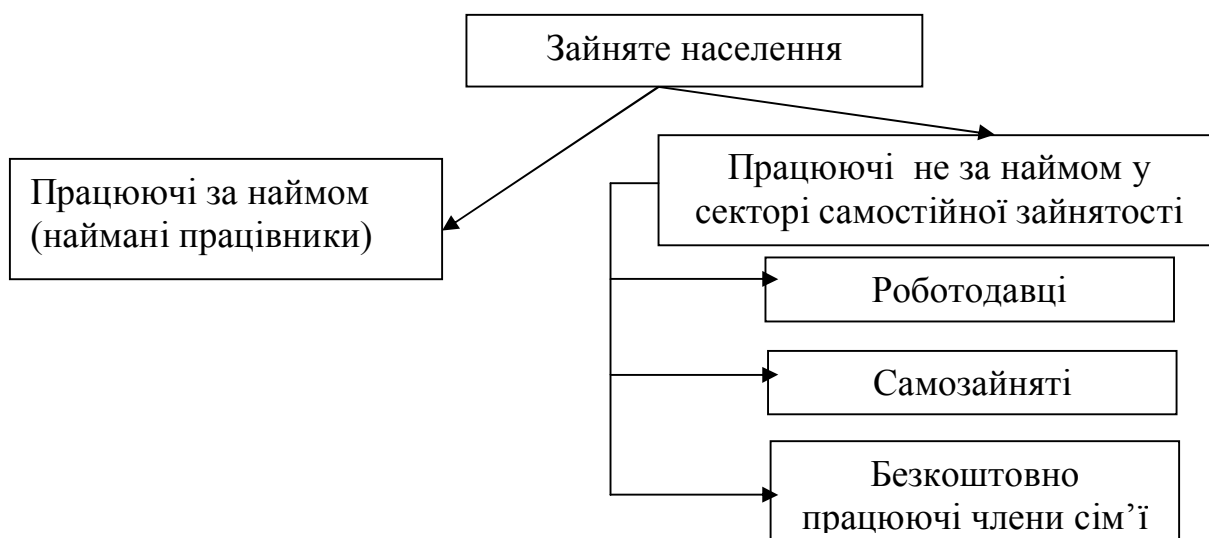
Зазначений розподіл здійснюється на основі комплексної оцінки шляхом інтеграції даних вибіркового обстеження населення, державних

статистичних спостережень підприємств, установ, організацій та адміністративної звітності.

Основна робота (заняття) – робота, яку респондент виконував на обстежуваному тижні і вважає для себе основною, внаслідок отримання від неї більшого доходу чи заробітку (незалежно від її характеру: постійна, на певний строк, одноразова), або через більшу тривалість робочого часу.

Статуси зайнятості визначаються на основі класифікації, розробленої відповідно до рекомендацій 15-ої Міжнародної конференції статистиків праці від 28 січня 1993 року.

В основу класифікації покладено наступний категоріальний розподіл зайнятого населення:



Працюючі за наймом (наймані працівники) – особи, які уклали письмовий (або усний) трудовий договір (контракт) з адміністрацією підприємства, установи, організації, фізичною особою про умови та оплату трудової діяльності.

Працюючі не за наймом – особи, які, на відміну від найманих працівників, самостійно здійснюють свою трудову діяльність на базі організації та ведення господарської діяльності фізичної або юридичної особи, відповідають за результативність та ефективність цієї діяльності, а також за виконання зобов'язань по відношенню до інших осіб, зокрема щодо виконання умов трудових договорів з найманими працівниками, тощо. До таких осіб відносяться:

- роботодавці;
- самозайняті;
- безкоштовно працюючі члени сім'ї.

Роботодавці – особи, які працюють самостійно або з одним, або з декількома діловими партнерами на власному підприємстві (у власні

справі) і в цій якості наймають на постійній основі для роботи на своєму підприємстві найманих працівників.

Самозайняті – особи, зайняті індивідуальною/самостійною трудовою діяльністю, яку здійснюють самостійно, тобто без залучення постійних найманих працівників.

Безкоштовно працюючі члени сім'ї – особи, які працюють без оплати на сімейному підприємстві, що очолює родич (у випадку, якщо ця діяльність відноситься до економічної).

Тимчасово відсутні на роботі – особи, які мають роботу або заняття (крім зайнятих в особистих селянських господарствах), але на обстежуваному тижні не працювали з нижче зазначених причин:

- ✓ щорічна відпустка;
- ✓ відпустка у зв'язку з вагітністю та пологами та для догляду за дитиною до досягнення нею віку згідно з чинним законодавством;
- ✓ відпустка без збереження заробітної плати (на період припинення виконання робіт);
- ✓ тимчасова непрацездатність (хвороба, травма), догляд за хворим;
- ✓ сезонний характер роботи;
- ✓ вихідні дні згідно графіку роботи;
- ✓ інші причини.

Безробітні (за методологією МОП) – особи у віці 15–70 років (зареєстровані та незареєстровані в державній службі зайнятості), які одночасно відповідають трьом основним умовам:

- а) не мали роботи (прибуткового заняття);
- б) активно шукали роботу або намагались організувати власну справу впродовж останніх 4-х тижнів, що передували опитуванню, тобто робили конкретні кроки протягом названого періоду з метою знайти оплачувану роботу за наймом чи на власному підприємстві;
- в) були готові приступити до роботи впродовж двох найближчих тижнів, тобто почали працювати за наймом або на власному підприємстві з метою отримання оплати або доходу;

До категорії безробітних відносяться також особи, які приступають до роботи протягом найближчих двох тижнів; знайшли роботу, чекають відповіді тощо.

Рівень безробіття (за методологією МОП) (Рб) – розраховується як відношення (у відсотках) кількості безробітних певної вікової групи до економічно активного населення (робочої сили) відповідного віку або відповідної соціально-демографічної групи.

$$P_b = B/E_a * 100\% = (B/(З+B)) * 100\%,$$

де B – кількість безробітних;

E_a – кількість економічно активного населення

Економічно неактивне населення (поза робочою силою) – особи, які не можуть бути класифіковані як «зайняті» або «безробітні».

До складу цієї категорії населення включаються незайняті особи, які належать до наступних соціальних груп:

- ⇒ пенсіонери;
- ⇒ студенти (учні) денної форми навчання;
- ⇒ особи, які виконують домашні (сімейні) обов'язки;
- ⇒ особи працездатного віку, які зневірились знайти роботу (див. “зневірені”);
- ⇒ особи, які вважають, що немає підходящої роботи та не знають де і як її знайти;
- ⇒ інші особи, які не мали необхідності у працевлаштуванні, а також ті, діяльність яких не відноситься до економічної (виконання неоплачуваної чи добровільної роботи тощо).

Зневірені – це особи, які не мали роботи, були готові приступити до неї, але впродовж останнього місяця припинили активні пошуки роботи, тому що вичерпали всі можливості для її пошуку.

Зареєстровані безробітні згідно з чинним законодавством – це особи працездатного віку, які зареєстровані у територіальних органах центрального органу виконавчої влади, що реалізує державну політику у сфері зайнятості населення та трудової міграції як безробітні і готові та здатні приступити до роботи.

Безробітними також визнають інвалідів, які не досягли пенсійного віку, та отримують пенсію по інвалідності або соціальну допомогу згідно чинного законодавства, а також осіб молодше 16-річного віку, які працювали та були звільнені у зв'язку зі змінами в організації виробництва і праці.

У зв'язку з набранням чинності з 1 січня 2013 року Закону України "Про зайнятість населення" змінено методологію формування державною службою зайнятості системи показників зареєстрованого ринку праці. Зокрема, статус безробітного надається незайнятим особам з першого дня реєстрації в державній службі зайнятості незалежно від зареєстрованого місця проживання чи місця перебування.

Рівень зареєстрованого безробіття визначається як відношення (у відсотках) кількості безробітних, зареєстрованих у державній службі зайнятості, до середньорічної кількості населення працездатного віку.

З метою здійснення порівнянь з даними вибіркового обстеження населення з питань економічної активності, проводиться розрахунок середньої за рік кількості зареєстрованих безробітних. Відповідний показник рівня зареєстрованого безробіття розраховується по відношенню

до економічно активного населення працездатного віку за відповідний період.

Особи працездатного віку – в рамках вибіркового обстеження ЕАН до 2012 року віднесені жінки у віці 15–54 років та чоловіки віком 15–59 років. Відповідно до Закону України «Про заходи щодо законодавчого забезпечення реформування пенсійної системи» до населення працездатного віку, починаючи з 2012 року, включено жінок віком 55 років, з 2013 року – жінок віком 56 років, з 2014 року – жінок віком 57 років.

Середня тривалість зареєстрованого безробіття надається у вимірі середньої кількості місяців перебування на обліку в державній службі зайнятості зареєстрованих безробітних.

Середня тривалість пошуку роботи надається у вимірі середньої кількості місяців тривалості пошуку роботи на одного безробітного.

Середньомісячна кількість зареєстрованих безробітних ($X_{\text{ср}}$) розраховується за формулою середньої хронологічної:

$$(X_{\text{ср}}) = \sum((X_1/2)+X_2+\dots+(X_{13}/2))/12,$$

де X_1 – чисельність безробітних, зареєстрованих у державній службі зайнятості на початок звітнього року;

X_2 – X_{12} – чисельність безробітних, зареєстрованих у державній службі зайнятості на початок кожного місяця року.

X_{13} – чисельність безробітних, зареєстрованих у державній службі зайнятості на кінець звітнього року.

Навантаження зареєстрованих безробітних на одне вільне робоче місце (вакантну посаду) розраховують як відношення кількості зареєстрованих безробітних до кількості вільних робочих місць, вакантних посад, заявлених роботодавцями.

Попит на робочу силу на зареєстрованому ринку праці – кількість вільних робочих місць (вакантних посад), про які повідомили роботодавці (підприємства, установи, організації та фізичні особи-підприємці) державну службу зайнятості.

Розподіл населення за рівнем освіти здійснюється на основі положень Переліку гармонізованих показників та уніфікованих ознак для обов'язкового включення до програм вибіркового обстежень та переписів населення, затвердженого наказом Держкомстату від 01.08.2003 року №246. Перелік рівнів освіти та критерії визначення кожного рівня освіти наведені нижче.

Повна вища – закінчили академію, університет, інститут, консерваторію, духовну академію чи інші прирівнені до них вищі

навчальні заклади, які надають освітньо-кваліфікаційний рівень спеціаліста або магістра.

Базова вища – закінчили коледж або продовжують навчатися в академії, університеті, інституті, консерваторії, інших прирівняних до них вищих навчальних закладах, і здобули освітньо-кваліфікаційний рівень бакалавра (після 1996 року).

Неповна вища – закінчили коледж, технікум, духовну семінарію, училище (медичне, педагогічне, художнє, житлово-комунального господарства, хореографічне, естрадно-циркове, музичне, училище культури, водного транспорту; училище системи Міністерства внутрішніх справ та Міноборони України), інші прирівняні до них навчальні заклади першого рівня акредитації або продовжують навчатися у вищих навчальних закладах, і здобули освітньо-кваліфікаційний рівень молодшого спеціаліста; до 1996 року провчилися у вищих навчальних закладах половину чи більше загального строку, але не закінчили навчання.

Професійно-технічна – закінчили у будь-якому році професійно-технічний навчальний заклад: середнє або інше професійне-технічне училище, ремісничє училище, галузеве професійне училище (ГПУ), школу фабрично-заводського навчання (ФЗН) або фабрично-заводського учнівства (ФЗУ), технічне училище (ТУ), професійно-художнє училище тощо, який дає кваліфікаційний рівень кваліфікований робітник з набутої професії відповідного розряду (категорії).

Повна загальна середня – закінчили одинадцятирічну (дванадцятирічну) чи десятирічну загальну середню школу (в тому числі вечірню), гімназію, ліцей; закінчили училище, комерційне училище або іншу середню загальноосвітню школу.

Базова загальна середня – закінчили основну школу: неповну середню школу в будь-якому році, семирічну школу або 7 класів у 1961 році і раніше; восьмирічну школу або 8 класів середньої школи у 1962–1989 роках; основну загальноосвітню школу у 1990 році і пізніше; навчається у 10–11(12) класах; навчається в професійно-технічному закладі (крім осіб з повною загальною середньою освітою); вибули з 8 коасу у 1960/61 навчальному році і раніше; вибули з 10-12 класів; вибули з професійно-

технічного закладу (крім осіб з повною загальною середньою освітою).

Початкова загальна – закінчили початкову школу: закінчили початкову школу або три класи у 1972 році; закінчили 4–6 класів у будь-якому році; закінчили 7 класів у 1962 році і пізніше; закінчили 8 класів у 1990 році і пізніше; навчається в 5–9 класах; вибули з 4-го класу у 1972/73-1988/89 навчальних роках; вибули з 5-7 класів у будь-якому році; вибули з 8-го класу в 1961/62 навчальному році і пізніше; вибули з 9-го класу в 1989/90 навчальному році і пізніше.

Не має освіти – не мали ніякої освіти.

Неписьменний – не вміли ні писати, ні читати.

Методологічні пояснення щодо оцінки якості даних

Для оцінки якості показників, побудованих на основі обстеження ЕАН, застосовується показник величини похибки вибірки. Вона визначає межі довірчих інтервалів можливих значень показника за даними вибіркового обстеження. Оцінка показника, для якого величина похибки вибірки є значною у порівнянні з величиною самої оцінки, не може бути використана при аналізі результатів обстеження.

Похибка вибірки (SE) розраховується як стандартна похибка за формулою:

$$SE = \sqrt{\frac{\sigma^2}{n}},$$

де σ^2 – дисперсія, яка характеризує варіацію значень показника по одиницях вибірки;

n – об'єм вибірки.

Величини σ^2 розраховується за формулою для вибірки зі складним дизайном:

$$\sigma^2 = deff \times \frac{\sum_{i=1}^{i=1} (y_i - \bar{y})^2}{n},$$

де y_i – значення ознаки для i – го домогосподарства;

\bar{y} – середнє значення ознаки для вибіркової сукупності;

$deff$ – параметр, який відображає вплив дизайну вибірки на величину дисперсії ознак(дизайн–ефект).

Для визначення дисперсій, стандартних похибок та величини дизайн–ефекту для вибірок зі складним дизайном використовуються спеціалізовані розрахункові методи.

Якість даних вибіркових обстежень характеризують гранична похибка вибірки LSE та коефіцієнт варіації CV .

Величина граничної похибки вибірки LSE визначає межі довірчого інтервалу для оцінки показника та розраховується за формулою:

$$LSE = t \cdot SE,$$

де t – довірче число, визначає співвідношення граничної та стандартної похибки при даній ймовірності (p – ймовірність того, що похибка вибірки для оцінки показника не перевищить величину LSE).

Гранична похибка вибірки використовується для побудови довірчих границь оцінок (границь довірчих інтервалів). Наприклад,

$$\bar{y}_L = \bar{y} - LSE;$$

$$\bar{y}_R = \bar{y} + LSE,$$

де u_L – нижня довірча границя інтервальної оцінки середнього значення;

u_R – верхня довірча границя інтервальної оцінки середнього значення.

Коефіцієнт варіації CV розраховується за формулою:

$$CV = \frac{SE}{\bar{y}} \times 100(\%).$$

Коефіцієнт варіації використовується як показник придатності даних для аналізу. Так, якщо $CV \leq 5\%$, то оцінка вважається надійною; якщо $5\% < CV \leq 10\%$ – оцінка є придатною для кількісного аналізу, але її надійність недостатньо висока; якщо $10\% < CV \leq 25\%$ – оцінка придатна тільки для якісного аналізу і її слід використовувати обережно, якщо $25\% < CV \leq 50\%$ – оцінка вважається не надійною, якщо CV понад 50% – інформація не оприлюднюється через непридатність її до застосування.

Наведені у збірнику характеристики надійності даних розраховані для ймовірності $p=0,95$.

**Оцінки надійності показника рівня економічної активності населення
у віці 15–70 років за регіонами у 2014 році**

	Рівень економічної активності населення у віці 15–70 років, %	Стандартна похибка вибірки (SE), %	Гранична похибка вибірки (LSE), %	Коефіцієнт варіації (CV), %
Україна	62,4	0,4	0,8	0,7
Вінницька	62,9	1,2	2,4	1,9
Волинська	60,9	2,0	3,9	3,2
Дніпропетровська	65,5	1,6	3,1	2,4
Донецька	60,9	0,9	1,9	1,6
Житомирська	63,4	1,0	1,9	1,5
Закарпатська	62,2	2,8	5,5	4,5
Запорізька	63,6	1,4	2,8	2,2
Івано-Франківська	58,6	1,2	2,4	2,1
Київська	61,8	0,9	1,8	1,5
Кіровоградська	61,0	1,4	2,7	2,2
Луганська	58,7	1,6	3,1	2,7
Львівська	60,5	1,0	1,9	1,6
Миколаївська	63,0	1,5	3,0	2,4
Одеська	60,8	1,5	3,0	2,5
Полтавська	62,9	1,3	2,5	2,0
Рівненська	64,1	1,1	2,2	1,8
Сумська	62,5	1,2	2,3	1,9
Тернопільська	59,6	1,5	3,0	2,6
Харківська	63,9	2,1	4,1	3,2
Херсонська	62,6	1,2	2,3	1,9
Хмельницька	60,3	1,7	3,4	2,9
Черкаська	62,8	1,8	3,5	2,8
Чернівецька	61,0	2,0	3,9	3,2
Чернігівська	63,9	1,1	2,1	1,6
м. Київ	67,1	2,9	5,6	4,3

**Оцінки надійності показника рівня зайнятості населення
у віці 15–70 років за регіонами у 2014 році**

	Рівень зайнятості населення у віці 15–70 років, %	Стандартна похибка вибірки (SE), %	Гранична похибка вибірки (LSE), %	Коефіцієнт варіації (CV), %
Україна	56,6	0,4	0,8	0,7
Вінницька	56,3	1,2	2,4	2,1
Волинська	54,9	1,3	2,6	2,4
Дніпропетровська	60,2	1,4	2,8	2,4
Донецька	54,2	1,3	2,6	2,4
Житомирська	56,1	1,0	1,9	1,7
Закарпатська	56,4	2,8	5,5	5,0
Запорізька	58,2	1,5	2,9	2,5
Івано-Франківська	53,9	1,1	2,1	2,0
Київська	56,9	0,9	1,7	1,5
Кіровоградська	54,2	1,4	2,7	2,5
Луганська	52,0	1,5	3,0	3,0
Львівська	55,3	1,0	2,0	1,8
Миколаївська	57,3	1,7	3,3	3,0
Одеська	56,7	1,4	2,8	2,5
Полтавська	55,7	1,6	3,1	2,8
Рівненська	57,2	1,1	2,1	1,8
Сумська	56,6	1,5	3,0	2,7
Тернопільська	52,9	1,3	2,5	2,4
Харківська	59,0	2,1	4,0	3,5
Херсонська	56,4	1,2	2,3	2,1
Хмельницька	54,7	1,6	3,1	2,9
Черкаська	56,3	2,0	3,9	3,5
Чернівецька	55,5	2,3	4,4	4,1
Чернігівська	56,8	1,1	2,1	1,9
м. Київ	62,6	2,7	5,4	4,4

**Оцінки надійності показника рівня безробіття населення
(за методологією МОП) у віці 15–70 років за регіонами у 2014 році**

	Рівень безробіття населення у віці 15–70 років, %	Стандартна похибка вибірки (SE), %	Гранична похибка вибірки (LSE), %	Коефіцієнт варіації (CV), %
Україна	9,3	0,2	0,4	2,1
Вінницька	10,5	1,3	2,5	12,1
Волинська	9,9	1,3	2,6	13,5
Дніпропетровська	8,0	0,7	1,4	8,8
Донецька	11,0	1,1	2,2	10,3
Житомирська	11,5	1,0	2,0	8,9
Закарпатська	9,2	1,6	3,2	17,8
Запорізька	8,4	0,7	1,3	8,0
Івано-Франківська	8,1	1,1	2,2	13,8
Київська	8,0	0,8	1,5	9,8
Кіровоградська	11,2	1,0	2,0	9,2
Луганська	11,4	1,6	3,2	14,2
Львівська	8,6	1,0	1,9	11,3
Миколаївська	9,1	1,1	2,2	12,3
Одеська	6,7	1,5	2,9	22,3
Полтавська	11,5	1,7	3,3	14,5
Рівненська	10,6	1,6	3,1	14,7
Сумська	9,5	1,6	3,2	17,3
Тернопільська	11,3	1,5	2,9	13,2
Харківська	7,8	1,3	2,5	16,4
Херсонська	9,9	1,3	2,6	13,4
Хмельницька	9,4	0,9	1,7	9,4
Черкаська	10,2	1,4	2,8	14,0
Чернівецька	9,0	1,5	3,0	16,8
Чернігівська	11,2	1,1	2,2	9,9
м. Київ	6,7	0,7	1,4	10,4

Оцінки надійності показника рівня економічної неактивності населення у віці 15–70 років за регіонами у 2014 році

	Рівень економічної неактивності населення у віці 15–70 років, %	Стандартна похибка вибірки (SE), %	Гранична похибка вибірки (LSE), %	Коефіцієнт варіації (CV), %
Україна	37,6	0,4	0,8	1,1
Вінницька	37,1	1,2	2,4	3,3
Волинська	39,1	2,0	3,9	5,1
Дніпропетровська	34,5	1,6	3,1	4,6
Донецька	39,1	0,9	1,9	2,4
Житомирська	36,6	1,0	1,9	2,6
Закарпатська	37,8	2,8	5,5	7,4
Запорізька	36,4	1,4	2,8	3,9
Івано-Франківська	41,4	1,2	2,4	2,9
Київська	38,2	0,9	1,8	2,4
Кіровоградська	39,0	1,4	2,7	3,5
Луганська	41,3	1,6	3,1	3,8
Львівська	39,5	1,0	1,9	2,5
Миколаївська	37,0	1,5	3,0	4,1
Одеська	39,2	1,5	3,0	3,9
Полтавська	37,1	1,3	2,5	3,5
Рівненська	35,9	1,1	2,2	3,2
Сумська	37,5	1,2	2,3	3,2
Тернопільська	40,4	1,5	3,0	3,8
Харківська	36,1	2,1	4,1	5,8
Херсонська	37,4	1,2	2,3	3,1
Хмельницька	39,7	1,7	3,4	4,4
Черкаська	37,2	1,8	3,5	4,8
Чернівецька	39,0	2,0	3,9	5,1
Чернігівська	36,1	1,1	2,1	2,9
м. Київ	32,9	2,7	5,3	8,2

Статистично – аналітичний огляд стану ринку праці у 2014 році

Основні тенденції, що були притаманні ринку праці порівняно з 2013 роком:

- щодо економічної активності населення віком 15-70 років:
 - зниження рівня економічної активності з 63,4% до 61,0%;
 - зниження рівня зайнятості з 58,7% до 55,5%;
 - зростання рівня безробіття (за методологією МОП) з 7,4% до 9,0%;
- зменшення серед безробітних (за методологією МОП) частки вивільнених в зв'язку з закінченням строку контракту з 27,1% до 11,4%;
- збільшення навантаження на одне вільне робоче місце (вакантну посаду) з 19 до 23 осіб;
- збільшення частки працевлаштованих за допомогою державної служби зайнятості з 28,3% до 29,4%;

Динаміка основних показників ринку праці

	Одиниця виміру	в середньому за		2014р. до 2013р. у %
		2013р.	2014р.	
Економічно активне населення				
– у віці 15-70 років	тис. осіб	423,0	407,4	96,3
– працездатного віку		365,8	361,0	98,7
<i>Рівень економічної активності населення</i>	у % до населення відповідної вікової групи			
– у віці 15–70 років		63,4	61,0	×
– працездатного віку		64,9	63,5	×
Зайняте населення				
– у віці 15–70 років	тис. осіб	391,6	370,6	94,6
– працездатного віку		334,4	324,2	96,9
<i>Рівень зайнятості населення</i>	у % до населення відповідної вікової групи			
– у віці 15–70 років		58,7	55,5	×
– працездатного віку		59,3	57,0	×
Безробітне населення (за методологією МОП)				
– у віці 15–70 років	тис. осіб	31,4	36,8	117,2
– працездатного віку		31,4	36,8	117,2
<i>Рівень безробіття населення (за методологією МОП)</i>	у % до економічно активного населення відповідної вікової групи			
– у віці 15–70 років		7,4	9,0	×
– працездатного віку		8,6	10,2	×
Економічно неактивне населення				
– у віці 15-70 років	тис. осіб	244,6	260,9	106,7
– працездатного віку		197,7	207,8	105,1
<i>Рівень економічної неактивності населення</i>	у % до населення відповідної вікової групи			
– у віці 15–70 років		36,6	39,0	×
– працездатного віку		35,1	36,5	×

Показники економічної активності

За даними вибіркового обстеження населення (домогосподарств) з питань економічної активності **середньорічна чисельність економічно активного населення** віком 15–70 років порівняно з 2013 роком зменшилась на 3,7% та становила 407,4 тис. осіб, з них 370,6 тис. осіб або 91,0% були зайняті економічною діяльністю, а решта 36,8 тис. осіб – відповідно до методології Міжнародної Організації Праці (МОП), класифікувалися як безробітні.

Чисельність економічно активного населення працездатного віку у 2014 році, порівняно з 2013 роком, зменшилась на 1,3% та становила 361,0 тис. осіб або 88,6% від зазначеної категорії населення віком 15–70 років.

Рівень економічної активності населення віком 15–70 років знизився з 63,4% у 2013 році до 61,0% у 2014 році, а для населення працездатного віку – з 64,9% до 63,5%.

Найвищий рівень економічної активності був характерним для осіб віком 40–49 років, а найнижчий – для молоді 15–24 роки, про що свідчать нижче наведені дані.

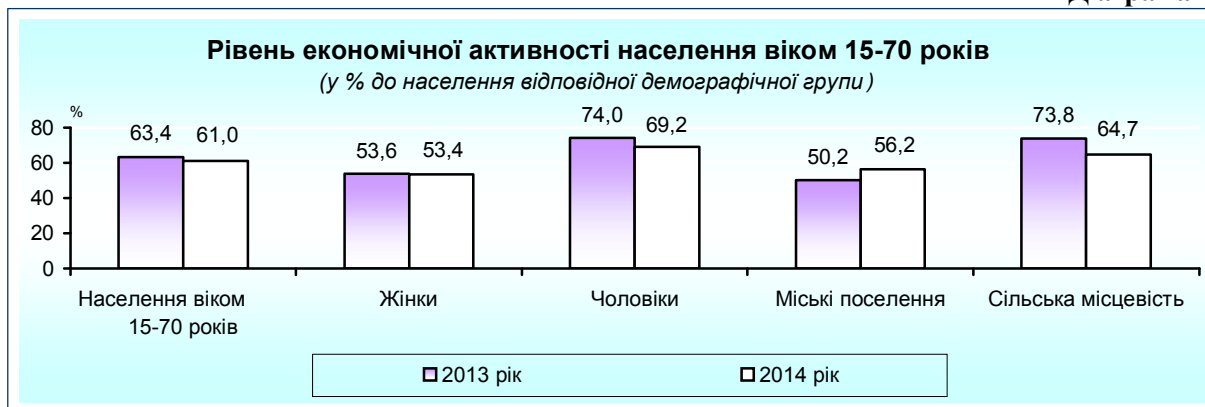
Рівень економічної активності населення за віковими групами у 2013–2014 роках

(% до загальної кількості населення відповідної вікової групи)

	Усього	У тому числі за віковими групами, років						
		15–24	25–29	30–34	35–39	40–49	50–59	60–70
2013	63,4	28,9	70,5	73,9	82,8	78,7	70,2	54,1
2014	61,0	34,1	71,5	68,9	73,8	79,3	63,0	45,5

Слід зазначити, що зростання рівня економічної активності відбулося у міських поселеннях на 6,0 в.п., водночас у сільській місцевості він знизився на 9,1 в.п. За статевою ознакою у 2014 році більш активними (на 15,8 в.п.) були чоловіки, але протягом року рівень їх економічної активності знизився на 4,8 в.п., а у жінок – на 0,2 в.п.

Діаграма 1



Серед областей Карпатського економічного району рівень економічної активності населення віком 15–70 років у Чернівецькій

області перевищував відповідний показник Івано–Франківської та Львівської областей на 2,4 в.п та 0,5 в.п. відповідно, але був нижчий, ніж у Закарпатській на 1,2 в.п.

Показники зайнятості

Кількість зайнятого населення віком 15–70 років в області у 2014 році, порівняно з 2013 роком зменшилась на 21,0 тис. осіб або на 5,4% та становила 370,6 тис. осіб., з яких особи працездатного віку склали 87,5%.

Рівень зайнятості населення віком 15–70 років в цілому по області за 2014 рік знизився на 3,2 в.п. (з 58,7% у 2013 році до 55,5% у 2014 році).

Слід зазначити, що рівень зайнятості був вищим у населення в сільській місцевості, ніж у міських поселеннях, а за статеву ознакою вищий у чоловіків, ніж у жінок.

За віковими групами найвищий рівень зайнятості був серед осіб віком 40–49 років, а найнижчий – у молоді віком 15–24 роки, про що свідчать дані в нижче наведеній таблиці.

Рівень зайнятості населення за статтю, місцем проживання та віковими групами

(% до загальної кількості населення відповідної вікової групи)

	Усього	У тому числі за віковими групами, років						
		15–24	25–29	30–34	35–39	40–49	50–59	60–70
2013 рік								
Все населення	58,7	24,7	66,9	62,3	76,0	72,4	67,5	54,1
Жінки	49,9	19,6	49,2	53,0	63,4	64,5	59,5	47,6
Чоловіки	68,2	29,6	84,8	72,0	88,6	80,7	77,0	63,8
міські поселення	46,5	13,9	52,6	64,0	72,5	64,3	47,6	27,5
сільська місцевість	68,3	32,6	81,0	61,0	78,6	78,2	83,6	74,4
2014 рік								
Все населення	55,5	21,6	62,0	67,8	67,3	75,1	59,9	45,5
Жінки	51,2	20,9	52,6	52,9	57,4	75,1	58,0	43,9
Чоловіки	60,1	22,3	71,4	83,2	77,3	75,2	62,1	47,9
міські поселення	50,9	21,6	65,5	65,6	56,0	70,9	56,9	25,2
сільська місцевість	59,1	21,6	58,8	69,9	76,1	78,1	62,3	61,9

Впродовж 2014 року рівень зайнятості населення віком 15–70 років в міських поселеннях зріс на 4,4 в.п., а у сільській місцевості знизився на 9,2 в.п. За статевою ознакою рівень зайнятості населення серед чоловіків знизився на 8,1 в.п., а у жінок зріс на 1,3 в.п.

Зменшення кількості зайнятого населення області відбулося за рахунок зниження на 3,1% кількості зайнятого населення працездатного віку, яке становило в 2014 році 324,2 тис. осіб.

Рівень зайнятості населення працездатного віку знизився протягом 2014 року на 2,3 в.п. і був вищим від рівня зайнятості населення віком 15–70 років на 1,5 в.п.

Серед областей Карпатського економічного району рівень зайнятості населення віком 15–70 років Чернівецької області у 2014 році перевищував показник Івано-Франківської та Львівської областей на 1,6 в.п. та 0,2 в.п. відповідно, але був нижчим на 0,9 в.п., ніж у Закарпатській області.

Порівняно з 2014 роком зниження рівня зайнятості відбулось у всіх областях Карпатського економічного району. Найбільше зниження спостерігалось у Львівській та Чернівецькій областях на 3,5 в.п. та 3,2 в.п. відповідно.

Серед регіонів України найвищий рівень зайнятості в 2014 році був у м.Києві (62,6%) та Дніпропетровській області (60,2%), а найнижчий – у Луганській (52,0%) та Тернопільській (52,9%) областях.

У 2014 році майже кожен четвертий зайнятий економічною діяльністю громадянин працював у сільському, лісовому та рибному господарстві, кожен п'ятий – в сфері оптової та роздрібної торгівлі, ремонту автотранспортних засобів і мотоциклів, кожен десятий – в промисловості.

Показники безробіття

Кількість безробітних (за методологією МОП) у віці 15–70 років у 2014 році, порівняно з 2013 роком, збільшилася на 5,4 тис. осіб, або на 17,2% та становила 36,8 тис. осіб. Серед безробітних 56,8% склали мешканці сільської місцевості (20,9 тис. осіб), а за статевою ознакою – 78,8% чоловіки (29,0 тис. осіб).

Рівень безробіття населення віком 15–70 років (за методологією МОП) в цілому по області зріс на 1,6 в.п. та становив 9,0% економічно активного населення зазначеного віку. Цей показник був на 0,8 в.п. вищим у населення в міських поселеннях, ніж у сільській місцевості, та на 8,9 в.п. – у чоловіків, ніж у жінок.

За віковими групами найвищим рівень безробіття був серед осіб віком 15–24 роки, а найнижчий – у осіб віком 30–34 роки, про що свідчать дані в нижче наведеній таблиці.

Рівень безробіття населення віком 15–70 років за віковими групами у 2013–2014 роках

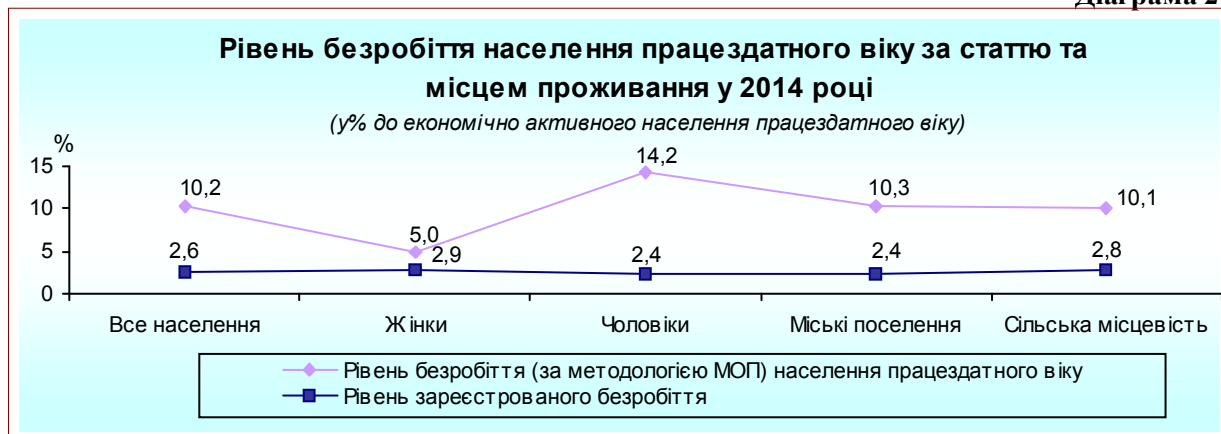
(% до економічно активного населення відповідної вікової групи)

	Усього	У тому числі за віковими групами, років						
		15–24	25–29	30–34	35–39	40–49	50–59	60–70
2013	7,4	14,7	5,1	15,6	8,1	8,0	3,9	–
2014	9,0	36,6	13,3	1,6	8,8	5,3	5,0	–

Серед населення працездатного віку рівень безробіття в середньому за 2014 рік становив 10,2% економічно активного населення відповідного віку і зріс по відношенню до 2013 року на 1,6 в.п.

Слід відмітити, що рівень безробіття населення працездатного віку (за методологією МОП) в 3,9 раза перевищував рівень зареєстрованого безробіття, розрахований за відповідною методикою, тобто по відношенню до економічно активного населення працездатного віку.

Діаграма 2



Основними причинами незайнятості безробітного населення віком 15–70 років (за методологією МОП) у 2014 році найчастіше виступають: непрацевлаштовані після закінчення загальноосвітніх та вищих навчальних закладів I-IV рівнів акредитації та звільнені за власним бажанням.

У 2014 році порівняно з 2013 роком відбулося збільшення питомої ваги непрацевлаштованих після закінчення загальноосвітніх та вищих навчальних закладів I-IV рівнів акредитації (на 27,5 в.п.). Водночас, спостерігалось зменшення частки звільнених в зв'язку з закінченням строку контракту (на 15,7 в.п.), звільнених за власним бажанням (на 7,7 в.п.) та вивільнених з економічних причин (на 0,3 в.п.).

Безробітне населення (за методологією МОП) за тривалістю пошуку роботи у 2013–2014 роках

	2013	2014
Безробітне населення у віці 15–70 років (за методологією МОП), тис. осіб	31,4	36,8
у тому числі шукали роботу, намагались організувати власну справу, тис. осіб	31,4	36,8
з них за тривалістю пошуку роботи, відсотків		
до 1 місяця	20,4	11,4
від 1 до 3 місяців	29,0	23,6
від 3 до 6 місяців	37,2	28,0
від 6 до 9 місяців	8,3	14,1
від 9 до 12 місяців	1,0	6,0
12 місяців і більше	4,1	16,9
<i>Середня тривалість пошуку роботи, місяців</i>	<i>4</i>	<i>6</i>

Серед областей Карпатського економічного району у 2014 році зростання рівня безробіття (за методологією МОП) серед населення у віці 15–70 років спостерігалось за всіма областями. Найбільше цей показник зріс у Чернівецькій та Львівській областях на 1,6 в.п. та 1,5 в.п. відповідно.

По Україні найвище значення рівня безробіття було у Житомирській та Полтавській областях (по 11,5%), а найнижче – у м.Києві та Одеській області (по 6,7%).

Кількість незайнятих громадян області у віці 15–70 років, які з різних причин не мали роботи або прибуткового заняття у 2014 році становила 297,7 тис. осіб і порівняно з даними за 2013 рік збільшилась на 21,7 тис. осіб або на 7,9%.

З них кількість **економічно неактивного населення** віком 15-70 років, тобто тих, які з різних причин не працювали і не шукали роботу, у 2014 році складала 260,9 тис. осіб. Протягом року ця кількість збільшилась на 16,3 тис. осіб або на 6,7%. Серед економічно неактивного населення 60,3% мали загальну середню освіту (повну чи базову) або початкову освіту.

Рівень економічної неактивності населення віком 15-70 років у 2014 році зріс на 2,4 в.п. і становив 39,0%. Зазначений показник був вищим у жінок, ніж у чоловіків, та у міських поселеннях, ніж у сільській місцевості.

За віковими групами найвищим рівень економічної неактивності був серед осіб віком 15–24 роки, а найнижчий – у осіб віком 40–49 років.

Серед економічно неактивного населення кожен другий був пенсіонером, четвертий – учнем або студентом чи виконував домашні (сімейні) обов'язки.

За адміністративними даними державної служби зайнятості кількість громадян, які мали статус безробітного впродовж 2014 року, становила 25,5 тис. осіб., що на 7,3% менше, ніж у 2013 році. Серед зареєстрованих безробітних 47,3% становили жінки, 44,7% – молодь у віці до 35 років.

Середньомісячна кількість зареєстрованих безробітних порівняно з 2013 роком, зменшилася на 8,7% і становила у зазначеному періоді 9,4 тис. осіб, що складає 25,5% від кількості безробітних працездатного віку, визначених за методологією МОП.

Рівень зареєстрованого безробіття населення області в середньому за 2014 рік знизився на 0,2 в.п. і становив 1,7% від кількості населення працездатного віку. Зазначений показник був вищим у чоловіків (1,8%), порівняно з жінками (1,6%) та в сільській місцевості (1,8%), порівняно з міськими поселеннями (1,5%).

В середньому за 2014 рік рівень зареєстрованого безробіття по області був на рівні середнього показника по Україні.

Серед областей Карпатського економічного району рівень безробіття населення Чернівецької області був нижче рівня Івано-Франківської області на 0,2 в.п., але перевищував показники Закарпатської та Львівської областей на 0,5 в.п та 0,2 в.п. відповідно.

Довідково:

Рівень зареєстрованого безробіття за областями Карпатського економічного району в середньому за рік

	2013р.	2014р.
Усього по Україні	1,8	1,7
Закарпатська	1,6	1,2
Івано-Франківська	2,0	1,9
Львівська	1,7	1,5
Чернівецька	1,9	1,7

Щодо оцінки складу зареєстрованих безробітних за ознакою тривалості безробіття у 2014 році переважну частину 93,7% займали особи з тривалістю безробіття “до одного року”.

Середня тривалість зареєстрованого безробіття на кінець 2014 року становила 5 місяців і на 1 місяць зменшилась порівняно з 2013 роком. Лише 6,3% безробітних шукали роботу за допомогою державної служби зайнятості понад рік. Майже для половини (49,4%) пошук тривав до трьох місяців, для кожного четвертого – від 6 до 12 місяців, для кожного п'ятого – від 3 до 6 місяців.

Серед районів області найменша тривалість зареєстрованого безробіття була у Вижницькому та Новоселицькому районах (по 3 місяці). У містах Чернівцях та Новодністровську вона становила 5 і 6 місяці відповідно.

Працевлаштування та заходи сприяння зайнятості

За даними державної служби зайнятості **кількість вільних робочих місць (вакантних посад)** заявлених роботодавцями області на кінець 2014 року становила 404 одиниці, що на 18,1% менше, ніж на кінець 2013 року.

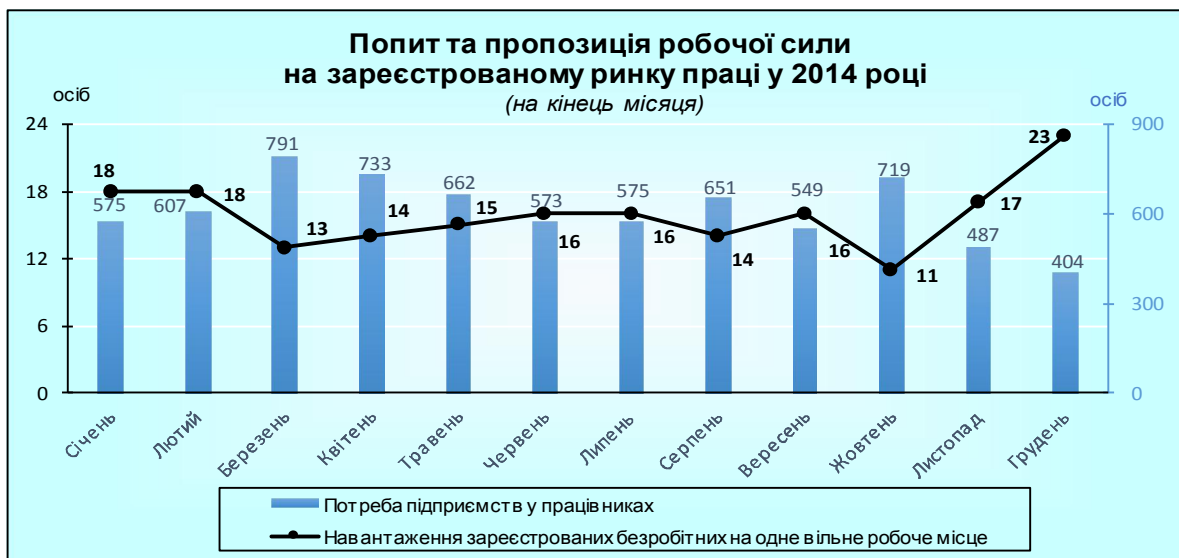
У загальній кількості вільних робочих місць (вакантних посад) кожне п'яте було в промисловості, кожне шосте відповідно в сфері державного управління й оборони, обов'язкового соціального страхування та на підприємствах транспорту, складського господарства, поштової та кур'єрської діяльності.

За професійними групами найбільший попит на робочу силу на кінець 2014 року спостерігався на кваліфікованих робітників з інструментом (21,5% від загальної кількості заявлених вакансій), а

найменший – на кваліфікованих робітників сільського господарства, лісового господарства та рибного господарства (1,0%).

Наявність структурної диспропорції між попитом на робочу силу та її пропозицією є фактором, що обмежує як можливості працевлаштування безробітних, так і задоволення потреб роботодавців у працівниках.

Діаграма 3



Навантаження зареєстрованих безробітних на одне вільне робоче місце (вакантну посаду) у цілому по області на кінець 2014 року становило 23 особи і було більше на 4 особи, ніж на кінець 2013 року. Впродовж 2014 року значення цього показника коливалося, що пов'язано з впливом сезонного фактору на обсяги звернень громадян до державної служби зайнятості, зокрема максимальне його значення спостерігалось на кінець грудня (23 особи), а мінімальне – на кінець жовтня (11 осіб).

Серед районів області найбільше навантаження зареєстрованих безробітних на одне вільне робоче місце (вакантну посаду) було в Заставнівському (450 осіб), Кіцманському (356 осіб) та Хотинському (133 особи) районах. У містах Чернівцях та НовоDNістровську воно становило 6 та 390 осіб відповідно.

Проте, за 2014 рік збільшення навантаження зареєстрованих безробітних в середньому на одне вільне робоче місце (вакантну

Довідково:

Навантаження зареєстрованих безробітних на одне вільне робоче місце (вакантну посаду) по містах та районах області на кінець грудня (осіб)

	2013р.	2014р.
Усього по області	19	23
м. Чернівці	4	6
м. НовоDNістровськ	354	390
Вижницький	272	115
Герцаївський	448	×
Глибоцький	92	29
Заставнівський	326	450
Кельменецький	×	93
Кіцманський	1273	356
Новоселицький	45	75
Путильський	14	16
Сокирянський	×	×
Сторожинецький	82	56
Хотинський	144	133

посаду) спостерігалось майже серед усіх районів і міст області. Найбільше збільшення відбулось в Новоселицькому (в 1,7 раза), Заставнівському (в 1,4 раза) та Путильському (в 1,1 раза) районах, а в містах Чернівцях та Новодністровську в 1,5 раза та 1,1 раза відповідно. Найбільше зменшення було у Кіцманському (в 3,6 раза), Глибоцькому (в 3,2 раза) та Вижницькому (в 2,4 раза) районах.

Також слід відмітити, що найбільше навантаження зареєстрованих безробітних спостерігалось на одне вільне робоче місце (вакантну посаду) кваліфікованих робітників сільського та лісового господарства, риборозведення та рибальства (244 особи), а найменше – на кваліфікованих робітників з інструментом (14 осіб).

За сприяння державної служби зайнятості у 2014 році було **працевлаштовано** 7,5 тис. осіб, що на 3,8% менше, ніж у 2013 році. Із загальної кількості працевлаштованих жінки становили 39,7%, молодь у віці до 35 років – 35,9%.

Більшість зареєстрованих безробітних працевлаштовано в промисловості – 26,0% (від усіх працевлаштованих в області), в сільському господарстві, лісовому господарстві та рибному господарстві – 24,2% та в сфері освіти – 13,8%.

Рівень працевлаштування зареєстрованих безробітних у 2014 році становив 29,4%, що на 1,1 в.п. більше, ніж у 2013 році.

Вище середнього показника по області рівень працевлаштування був майже у всіх районах області, крім Путильського, Заставнівського, Кіцманського та Вижницького районів. Значне перевищення було в Новоселицькому (на 14,1 в.п.), Глибоцькому (на 9,1 в.п.) та Сокирянському (на 6,6 в.п.) районах. У м. Чернівцях зазначений показник був нижче на 9,3 в.п., а в м.Новодністровську – вище на 1,1 в.п.

А серед областей Карпатського економічного району рівень працевлаштування зареєстрованих безробітних у Чернівецькій області був нижче Закарпатської (на 7,4 в.п.) та Львівської (на 4,1 в.п.), але перевищував показник Івано-Франківської області (на 0,3 в.п.).

Серед регіонів України зазначений показник був найвищим у Харківській області (45,5%), а найнижчим у м.Києві (23,3%).

Довідково:

Рівень працевлаштування зареєстрованих безробітних за областями Карпатського економічного району (у %)

	2013р.	2014р.
Усього по Україні	35,2	33,7
Закарпатська	32,5	36,8
Івано-Франківська	32,7	29,1
Львівська	31,1	33,5
Чернівецька	28,3	29,4

Одним із напрямів соціального захисту безробітних є організація оплачуваних громадських робіт, які забезпечують тимчасову зайнятість. На таких роботах у 2014 році працювало 2,7 тис. осіб проти 2,6 тис. осіб у 2013 році. В навчальних закладах усіх типів упродовж 2014 року професійне навчання проходили 4,3 тис. осіб, що на 0,8% більше, ніж у 2013 році.

З Фонду загальнообов'язкового державного соціального страхування України безробітні, які не були охоплені активними заходами сприяння зайнятості населення, одержували допомогу по безробіттю. Середньооблікова кількість безробітних, які у грудні 2014 року отримували допомогу по безробіттю, становила 6,9 тис. осіб, а середній розмір допомоги по безробіттю у грудні 2014 року становив 1075,5 грн., що на 11,7% менше, ніж законодавчо встановлений мінімальний рівень заробітної плати (1218 грн.).

РОЗДІЛ I

ЕКОНОМІЧНО АКТИВНЕ НАСЕЛЕННЯ

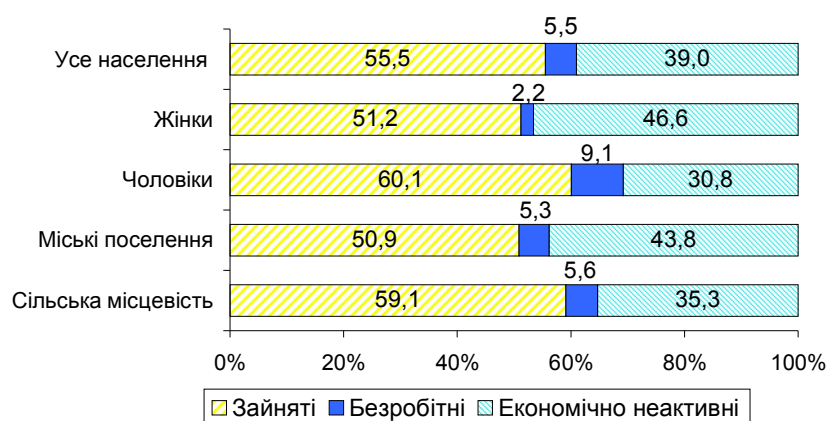


1.1. Економічна активність населення у віці 15–70 років за статтю та місцем проживання

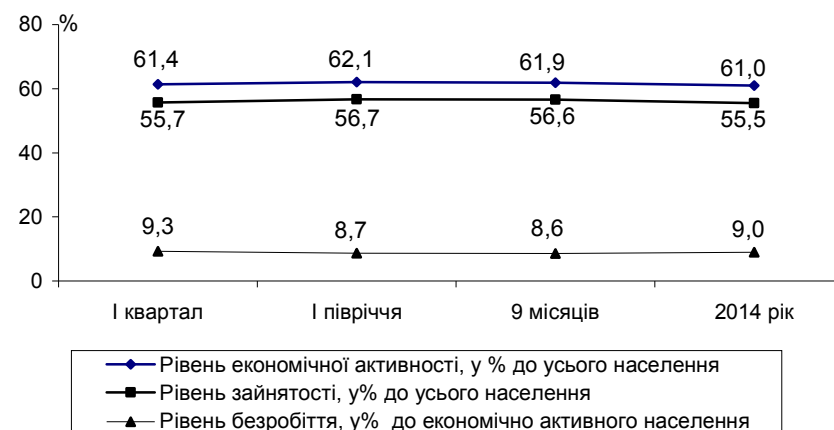
	Економічно активне населення, тис. осіб						Економічно неактивне населення, тис. осіб		Рівень економічної активності, у відсотках		Рівень зайнятості, у відсотках		Рівень безробіття, у відсотках	
	усього		у тому числі											
			2013	2014	зайняті	безробітні	2013	2014	2013	2014	2013	2014	2013	2014
Усе населення	423,0	407,4	391,6	370,6	31,4	36,8	244,6	260,9	63,4	61,0	58,7	55,5	7,4	9,0
Жінки	186,9	186,2	174,0	178,4	12,9	7,8	161,8	162,4	53,6	53,4	49,9	51,2	6,9	4,2
Чоловіки	236,1	221,2	217,6	192,2	18,5	29,0	82,8	98,5	74,0	69,2	68,2	60,1	7,8	13,1
Міські поселення	148,4	167,1	137,6	151,2	10,8	15,9	147,2	130,0	50,2	56,2	46,5	50,9	7,3	9,5
Сільська місцевість	274,6	240,3	254,0	219,4	20,6	20,9	97,4	130,9	73,8	64,7	68,3	59,1	7,5	8,7

1.2. Населення у віці 15–70 років за економічною активністю, статтю та місцем проживання

(у % до загальної кількості населення відповідної категорії)



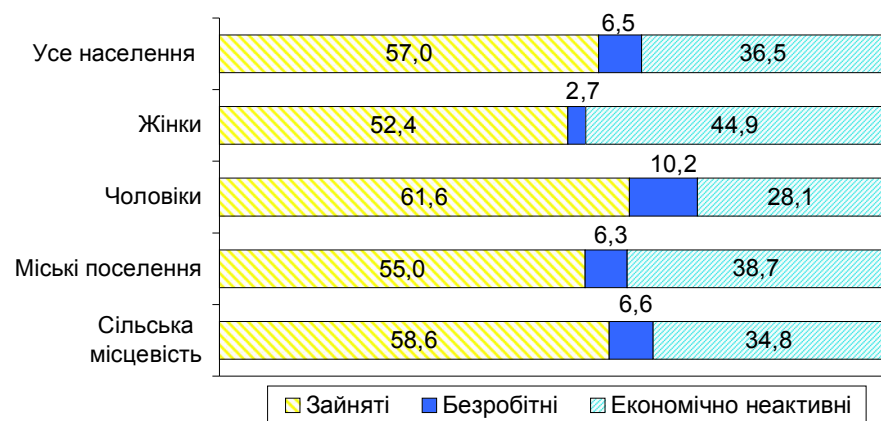
1.3. Рівень економічної активності, зайнятості та безробіття населення віком 15–70 років



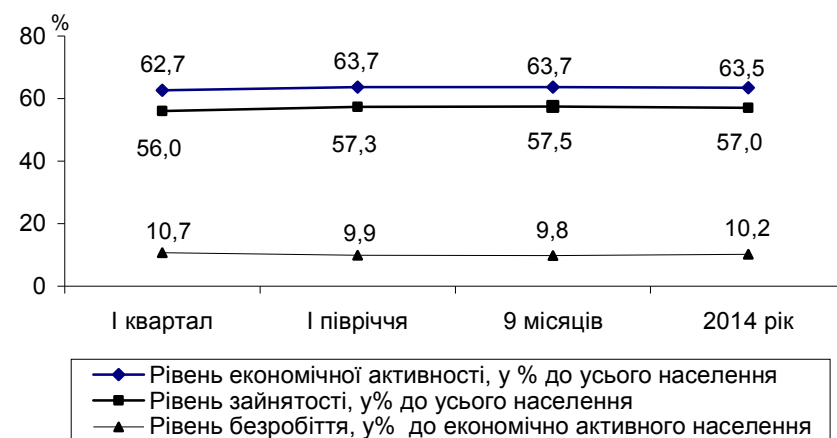
1.4. Економічна активність населення працездатного віку за статтю та місцем проживання

	Економічно активне населення, тис. осіб						Економічно неактивне населення, тис. осіб		Рівень економічної активності, у відсотках		Рівень зайнятості, у відсотках		Рівень безробіття, у відсотках	
	усього		у тому числі											
	2013	2014	зайняті		безробітні		2013	2014	2013	2014	2013	2014	2013	2014
Усе населення	365,8	361,0	334,4	324,2	31,4	36,8	197,7	207,8	64,9	63,5	59,3	57,0	8,6	10,2
Жінки	152,0	157,0	139,1	149,2	12,9	7,8	127,7	127,9	54,3	55,1	49,7	52,4	8,5	5,0
Чоловіки	213,8	204,0	195,3	175,0	18,5	29,0	70,0	79,9	75,3	71,9	68,8	61,6	8,7	14,2
Міські поселення	134,4	154,7	123,6	138,8	10,8	15,9	115,2	97,6	53,8	61,3	49,5	55,0	8,0	10,3
Сільська місцевість	231,4	206,3	210,8	185,4	20,6	20,9	82,5	110,2	73,7	65,2	67,2	58,6	8,9	10,1

1.5. Населення працездатного віку за економічною активністю, статтю та місцем проживання
(у % до загальної кількості населення відповідної категорії)



1.6. Рівень економічної активності, зайнятості та безробіття населення працездатного віку



ЕКОНОМІЧНО АКТИВНЕ НАСЕЛЕННЯ

1.7. Економічна активність населення за статтю, місцем проживання та віковими групами

	Економічно активне населення у віці 15–70 років		У тому числі							
			жінки		чоловіки		міські поселення		сільська місцевість	
	2013	2014	2013	2014	2013	2014	2013	2014	2013	2014
Усе населення, тис. осіб	423,0	407,4	186,9	186,2	236,1	221,2	148,4	167,1	274,6	240,3
<i>у т.ч., у % до підсумку:</i>										
за віковими групами										
15-24 роки	8,7	10,4	6,7	9,2	10,4	11,4	5,1	10,2	10,7	10,5
25-29 років	13,0	13,5	10,5	12,2	15,0	14,5	15,1	15,8	11,9	11,9
30-34 роки	12,1	12,1	12,5	10,4	11,7	13,5	16,4	14,3	9,7	10,5
35-39 років	12,8	12,0	13,0	10,2	12,6	13,5	15,1	12,1	11,5	11,9
40-49 років	22,5	23,6	22,9	25,5	22,2	22,0	23,3	21,7	22,1	24,9
50-59 років	19,8	18,7	21,3	20,4	18,6	17,3	18,1	20,0	20,8	17,8
60-70 років	11,1	9,7	13,1	12,1	9,5	7,8	6,9	5,9	13,3	12,5
– працездатного віку	86,5	88,6	81,3	84,3	90,6	92,2	90,6	92,6	84,3	85,9
– старше працездатного віку	13,5	11,4	18,7	15,7	9,4	7,8	9,4	7,4	15,7	14,1

1.8. Рівень економічної активності населення за статтю, місцем проживання та віковими групами

	Економічно активне населення у віці 15–70 років		У тому числі							
			жінки		чоловіки		міські поселення		сільська місцевість	
	2013	2014	2013	2014	2013	2014	2013	2014	2013	2014
Усе населення	63,4	61,0	53,6	53,4	74,0	69,2	50,2	56,2	73,8	64,7
за віковими групами										
15-24 роки	28,9	34,1	19,6	27,7	38,0	40,4	13,9	32,4	39,9	35,2
25-29 років	70,5	71,5	50,0	59,1	91,2	83,9	58,0	72,3	82,7	70,7
30-34 роки	73,9	68,9	67,0	53,2	80,8	85,2	75,1	67,9	72,8	69,9
35-39 років	82,8	73,8	74,1	57,4	91,4	90,3	78,9	69,8	85,6	76,9
40-49 років	78,7	79,3	69,0	76,7	88,8	82,1	68,0	71,5	86,3	84,9
50-59 років	70,2	63,0	61,7	58,0	80,4	69,0	50,2	61,7	86,5	64,1
60-70 років	54,1	45,5	47,6	43,9	63,8	47,9	27,5	25,2	74,4	61,9
– працездатного віку	64,9	63,5	54,3	55,1	75,3	71,9	53,8	61,3	73,7	65,2
– старше працездатного віку	54,9	46,6	50,6	45,8	63,5	48,0	30,4	27,7	74,4	62,2

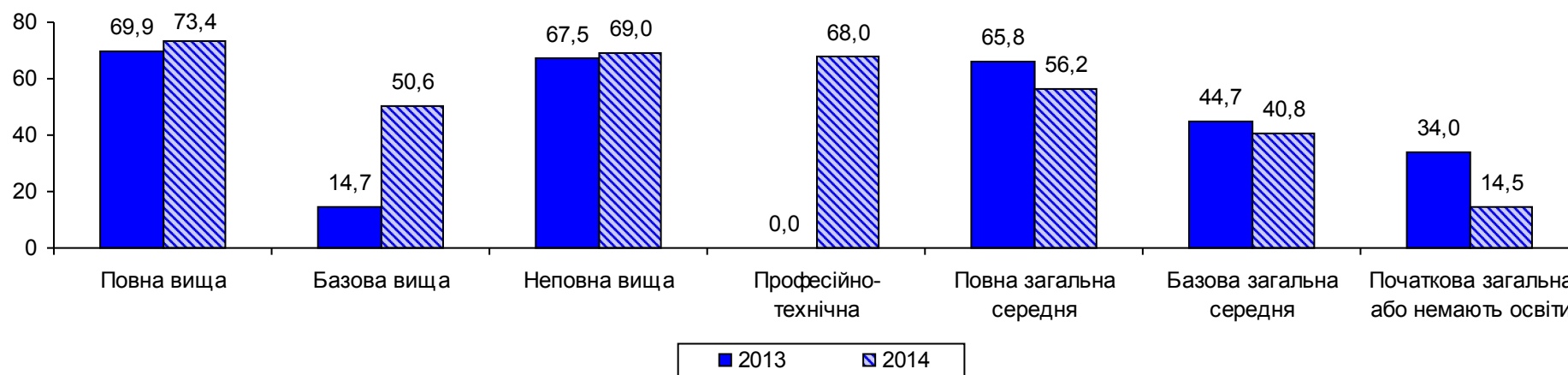
ЕКОНОМІЧНО АКТИВНЕ НАСЕЛЕННЯ

1.9. Економічна активність населення за статтю, місцем проживання та рівнем освіти

	Економічно активне населення у віці 15–70 років		У тому числі							
			жінки		чоловіки		міські поселення		сільська місцевість	
	2013	2014	2013	2014	2013	2014	2013	2014	2013	2014
Усе населення, тис. осіб <i>у т.ч., у % до підсумку:</i>	423,0	407,4	186,9	186,2	236,1	221,2	148,4	167,1	274,6	240,3
за рівнем освіти										
повна вища	18,1	22,2	18,1	24,2	18,1	20,6	33,9	38,7	9,6	10,8
базова вища	0,3	1,0	0,3	1,2	0,3	0,7	0,3	1,4	0,2	0,6
неповна вища	14,3	16,9	20,0	21,7	9,7	12,9	18,7	20,6	11,8	14,4
професійно-технічна	–	18,7	–	13,7	–	22,9	–	18,0	–	19,2
повна загальна середня	58,5	34,2	52,0	31,4	63,7	36,5	42,7	18,6	67,1	45,1
базова загальна середня	8,4	6,6	8,8	7,0	8,1	6,2	4,3	2,6	10,7	9,3
початкова загальна або не мають освіти	0,4	0,4	0,8	0,8	0,1	0,2	0,1	0,1	0,6	0,6

1.10. Рівень економічної активності населення за рівнем освіти

(у % до усього населення відповідного рівня освіти)



ЕКОНОМІЧНО АКТИВНЕ НАСЕЛЕННЯ

1.11. Економічна активність населення за регіонами у 2014 році

	Економічне активне населення, тис. осіб						Економічно неактивне населення, тис. осіб		Рівень економічної активності, у відсотках		Рівень зайнятості, у відсотках		Рівень безробіття, у відсотках	
	усього		у тому числі											
	15-70 років	працездатний вік	зайняті	безробітні	15-70 років	працездатний вік	15-70 років	працездатний вік	15-70 років	працездатний вік	15-70 років	працездатний вік	15-70 років	працездатний вік
Україна	19920,9	19035,2	18073,3	17188,1	1847,6	1847,1	12023,0	7617,7	62,4	71,4	56,6	64,5	9,3	9,7
Вінницька	739,2	700,3	661,6	622,7	77,6	77,6	435,1	274,6	62,9	71,8	56,3	63,9	10,5	11,1
Волинська	455,4	435,8	410,5	390,9	44,9	44,9	291,8	206,5	60,9	67,8	54,9	60,9	9,9	10,3
Дніпропетровська	1601,7	1554,6	1472,8	1425,7	128,9	128,9	843,4	480,1	65,5	76,4	60,2	70,1	8,0	8,3
Донецька	1968,8	1914,1	1752,4	1697,7	216,4	216,4	1266,3	750,0	60,9	71,8	54,2	63,7	11,0	11,3
Житомирська	581,4	539,9	514,8	473,3	66,6	66,6	336,2	228,9	63,4	70,2	56,1	61,6	11,5	12,3
Закарпатська	574,5	554,0	521,4	500,9	53,1	53,1	349,4	237,2	62,2	70,0	56,4	63,3	9,2	9,6
Запорізька	844,8	807,4	773,5	736,1	71,3	71,3	484,4	288,7	63,6	73,7	58,2	67,2	8,4	8,8
Івано-Франківська	595,9	560,5	547,8	512,4	48,1	48,1	420,6	308,1	58,6	64,5	53,9	59,0	8,1	8,6
Київська	786,9	771,3	724,3	708,7	62,6	62,6	485,8	296,1	61,8	72,3	56,9	66,4	8,0	8,1
Кіровоградська	440,3	420,8	391,1	371,6	49,2	49,2	281,9	172,2	61,0	71,0	54,2	62,7	11,2	11,7
Луганська	990,3	953,3	877,6	840,7	112,7	112,6	696,7	439,5	58,7	68,4	52,0	60,4	11,4	11,8
Львівська	1135,4	1101,6	1038,2	1004,4	97,2	97,2	741,3	494,0	60,5	69,0	55,3	62,9	8,6	8,8
Миколаївська	551,6	532,1	501,5	482,0	50,1	50,1	323,8	194,7	63,0	73,2	57,3	66,3	9,1	9,4
Одеська	1081,9	1038,2	1009,4	965,7	72,5	72,5	697,0	447,0	60,8	69,9	56,7	65,0	6,7	7,0
Полтавська	681,2	660,7	602,9	582,8	78,3	77,9	401,1	233,6	62,9	73,9	55,7	65,2	11,5	11,8
Рівненська	532,7	486,5	476,0	429,8	56,7	56,7	298,8	230,9	64,1	67,8	57,2	59,9	10,6	11,7
Сумська	532,0	496,8	481,4	446,2	50,6	50,6	319,1	204,2	62,5	70,9	56,6	63,7	9,5	10,2
Тернопільська	469,1	443,2	416,0	390,1	53,1	53,1	318,0	223,4	59,6	66,5	52,9	58,5	11,3	12,0
Харківська	1328,8	1285,6	1225,3	1182,1	103,5	103,5	749,6	437,6	63,9	74,6	59,0	68,6	7,8	8,1
Херсонська	499,8	484,0	450,2	434,4	49,6	49,6	299,1	181,2	62,6	72,8	56,4	65,3	9,9	10,2
Хмельницька	575,9	545,9	521,9	491,9	54,0	54,0	379,0	247,9	60,3	68,8	54,7	62,0	9,4	9,9
Черкаська	584,3	567,3	524,5	507,5	59,8	59,8	346,6	196,6	62,8	74,3	56,3	66,4	10,2	10,5
Чернівецька	407,4	361,0	370,6	324,2	36,8	36,8	260,9	207,8	61,0	63,5	55,5	57,0	9,0	10,2
Чернігівська	494,8	457,6	439,5	402,3	55,3	55,3	279,4	174,8	63,9	72,4	56,8	63,6	11,2	12,1
м. Київ	1466,8	1362,7	1368,1	1264,0	98,7	98,7	717,7	462,1	67,1	74,7	62,6	69,3	6,7	7,2

1.12. Рівень економічної активності населення за регіонами у 2014 році

(у % до усього населення у віці 15–70 років)

