



Державна служба статистики України
Головне управління статистики у Чернівецькій області

ПРО СОЦІАЛЬНО-ЕКОНОМІЧНЕ СТАНОВИЩЕ ЧЕРНІВЕЦЬКОЇ ОБЛАСТІ

за січень–жовтень 2015 року

м. Чернівці

Державна служба статистики України
Головне управління статистики у Чернівецькій області

**ПРО СОЦІАЛЬНО-ЕКОНОМІЧНЕ
СТАНОВИЩЕ ЧЕРНІВЕЦЬКОЇ
ОБЛАСТІ**

за січень–жовтень 2015 року

Чернівці

Головне управління статистики у Чернівецькій області

адреса: вул. Головна, 249-а, м. Чернівці, 58018, Україна
телефони: (0372) 55-09-42, факс: (0372) 58-19-33
електронна пошта: gus@cv.ukrstat.gov.ua
веб-сайт: www.cv.ukrstat.gov.ua

СКОРОЧЕННЯ

в.п. – відсотковий пункт	міс. – місяць
г – грам	млн. – мільйон
га – гектар	млрд. – мільярд
грн. – гривня	мм – міліметр
год. – година	пас.км – пасажиро-кілометр
дал – декалітр	п.р. – поточний рік
дол.США – долар США	р. – рік
кВ – кіловольт	рр. – роки
кВт – кіловат	р.б. – разів більше
кВт.год – кіловат-година	стор. – сторінка
кг – кілограм	т – тонна
ккал – кілокалорія	тис. – тисяча
км – кілометр	ткм – тонно-кілометр
км ² – квадратний кілометр	умов. – умовний
корм.од – кормова одиниця	у т.ч. – у тому числі
л – літр	ц – центнер
люд.год – людино-година	шт. – штука
м – метр	% – відсоток
м ² – квадратний метр	‰ – проміле
м ³ – кубічний метр	

УМОВНІ ПОЗНАЧЕННЯ

Тире (–)	– явищ не було
Крапки (...)	– відомості відсутні
Нуль (0; 0,0)	– явища відбулися, але у вимірах менших за ті, що можуть бути виражені використаними у таблиці розрядами
Символ (×)	– заповнення рубрики за характером побудови таблиці не має сенсу
“з них”, “у тому числі”	– наведено не всі доданки загальної суми

Примітка. В окремих випадках незначне відхилення між підсумками та сумою складових пояснюється округленням даних.

КОРОТКІ ПІДСУМКИ СОЦІАЛЬНО-ЕКОНОМІЧНОГО СТАНОВИЩА ЧЕРНІВЕЦЬКОЇ ОБЛАСТІ

Промисловість. Індекс промислової продукції області за січень–жовтень п.р. порівняно з січнем–жовтнем 2014р. становив 100,1%, за жовтень п.р. порівняно з вереснем п.р. – 104,1%, з жовтнем 2014р. – 92,4%.

У добувній та переробній промисловості індекс промислової продукції у січні–жовтні п.р. проти січня–жовтня 2014р. становив 94,2%, у постачанні електроенергії, газу, пари та кондиційованого повітря – 115,0%.

Сільське господарство. Індекс обсягу сільськогосподарського виробництва у січні–жовтні п.р. порівняно з січнем–жовтнем 2014р. становив 92,4%, у т.ч. в сільськогосподарських підприємствах – 79,3%, у господарствах населення – 96,7%.

Будівництво. За січень–жовтень п.р. підприємствами області виконано будівельних робіт на суму 631,6 млн.грн. Індекс будівельної продукції порівняно з січнем–жовтнем 2014р. становив 76,5%.

За січень–вересень п.р. в області прийнято в експлуатацію 169,1 тис.м² загальної площі житла, що на 25,4% більше порівняно з січнем–вереснем 2014р.

Транспорт і зв'язок. За січень–жовтень п.р. автомобільним транспортом перевезено (з урахуванням перевезень фізичними особами-підприємцями) 1,8 млн.т вантажів, виконано вантажооборот у обсязі 844,4 млн.ткм. У порівнянні з січнем–жовтнем 2014р. обсяг перевезених вантажів збільшився на 23,4%, а вантажооборот – на 4,6%.

Пасажирським транспортом за січень–жовтень п.р. перевезено 57,0 млн. пасажирів, виконано пасажирооборот у обсязі 1204,9 млн.пас.км. У порівнянні з січнем–жовтнем 2014р. обсяг пасажироперевезень зменшився на 7,4%, а пасажирооборот – на 8,0%.

За січень–вересень 2015р. підприємствами пошти та зв'язку надано послуг на 628,9 млн.грн., що на 31,8% більше, ніж за січень–вересень 2014р.

Зовнішньоекономічна діяльність. Обсяг експорту товарів та послуг за січень–вересень п.р. становив 92,7 млн.дол.США і зменшився в порівнянні з відповідним періодом попереднього року на 13,6%, імпорту – 57,6 млн.дол.США, що на 30,0% менше. За цей період склалося позитивне сальдо зовнішньоторговельного балансу області в розмірі 35,1 млн.дол.США.

Обсяг експорту товарів за січень–вересень п.р. становив 77,3 млн.дол.США, імпорту – 56,6 млн.дол.США. Порівняно з січнем–вереснем минулого року обсяг експорту зменшився на 18,5%, імпорту – на 30,4%. За цей період в зовнішній торгівлі товарами області склалося позитивне сальдо в розмірі 20,7 млн.дол.США. Коефіцієнт покриття експортом імпорту склав 1,37.

Обсяг прямих іноземних інвестицій (акціонерного капіталу), унесених в економіку області з початку інвестування, на 1 жовтня п.р. становив 59974,5 тис.дол.США, що на 12,6% менше обсягів інвестицій на початок року.

Внутрішня торгівля. Оборот роздрібної торгівлі (до якого включено роздрібний товарооборот підприємств, які здійснювали діяльність із роздрібної торгівлі, розрахункові дані щодо обсягів продажу товарів на ринках та фізичними особами-підприємцями) за січень–жовтень п.р. становив 14170,0 млн.грн., що на 13,4% менше обсягу січня–жовтня 2014р.

Ціни і тарифи. Індекс споживчих цін у жовтні п.р. становив 97,5%, з початку року – 139,7%.

Доходи населення. Середньомісячна номінальна заробітна плата штатного працівника у січні–вересні п.р. становила 2874 грн. і зросла порівняно з січнем–вереснем 2014р. на 13,8%. За вересень п.р. середній розмір заробітної плати становив 3087 грн. та в 2,2 раза перевищувала розмір мінімальної заробітної плати (1378 грн.).

Індекс реальної заробітної плати у січні–вересні п.р. порівняно з відповідним періодом 2014р. становив 74,5%. У вересні п.р. порівняно з серпнем п.р. він становив 101,3%, відносно вересня 2014р. – 77,6%.

За січень–вересень п.р. населенням області сплачено за житлово-комунальні послуги, включаючи погашення боргів попередніх періодів, 481,6 млн.грн., що становило 103,6% до суми нарахувань.

На кінець вересня п.р. населення області заборгувало за житлово-комунальні послуги 76,2 млн.грн. Темп зростання (зменшення) заборгованості населення області з оплати житлово-комунальних послуг до початку п.р. становив 80,3%.

Ринок праці. Кількість зареєстрованих безробітних на кінець жовтня п.р. становила 7,0 тис. осіб, що на 9,0% менше, ніж на кінець вересня п.р.

Рівень зареєстрованого безробіття в цілому по області за жовтень п.р. знизився на 0,2 в.п. і наприкінці місяця становив 1,2% від кількості населення працездатного віку.

Демографічна ситуація. На 1 жовтня п.р. в області, за оцінкою, проживало 909,8 тис. осіб. Упродовж січня–вересня п.р. чисельність наявного населення області зменшилася на 140 осіб, що в розрахунку на 1000 жителів становило 0,2 особи.

Освіта, культура та відпочинок. На початок 2015/16 навчального року в області діяло 432 загальноосвітні навчальні заклади, де навчалось 97,6 тис. школярів.

Криміногенна ситуація. За повідомленням прокуратури, протягом січня–жовтня п.р. обліковано 7,6 тис. кримінальних правопорушень (на 9,5% більше, ніж у січні–жовтні 2014р.), з числа яких 29,1% (на 0,4 в.п. більше, ніж у січні–жовтні 2014р.) – тяжкі та особливо тяжкі.

Кількість потерпілих від злочинів за січень–жовтень п.р. становила 5455 осіб (на 14,5% більше, ніж у січні–жовтні 2014р.), із числа яких 1904 – жінки, 345 – особи похилого віку та інваліди 1 і 2 групи, 113 – неповнолітні та 50 осіб – діти до 14 років.

За січень–жовтень п.р. виявлено 1633 особи, які скоїли кримінальні правопорушення.

**ОСНОВНІ ПОКАЗНИКИ
СОЦІАЛЬНО-ЕКОНОМІЧНОГО РОЗВИТКУ
ЧЕРНІВЕЦЬКОЇ ОБЛАСТІ**

	Фактично за січень– жовтень 2015р.	Темпи зростання, %			
		жовтень 2015р. до		січень– жовтень 2015р. до січня– жовтня 2014р.	ДОВІДКОВО: січень– жовтень 2014р. до січня– жовтня 2013р.
		вересня 2015р.	жовтня 2014р.		
Обсяг реалізованої промислової продукції (товарів, послуг), млн.грн.	4666,5 ¹	×	×	×	×
Індекс промислової продукції	×	104,1	92,4	100,1	92,7
Індекс обсягу сільськогосподарського виробництва	×	×	×	92,4	105,3
Капітальні інвестиції, млн.грн	...	×	×
Прийняття в експлуатацію загальної площі житла ¹ , тис.м ²	169,1	×	×	125,4	74,4
Обсяг виконаних будівельних робіт, тис.грн.	631625	×	×	×	×
Індекс будівельної продукції	×	×	×	76,5	82,1
Вантажооборот, млн.ткм	844,4	103,8	121,9	104,6	94,9
Пасажирооборот, млн.пас.км	1204,9	100,2	74,0	92,0	105,8
Експорт товарів ¹ , млн.дол.США	77,3	×	×	81,5	95,0
Імпорт товарів ¹ , млн.дол.США	56,6	×	×	69,6	67,1
Сальдо (+, –) ¹	20,7	×	×	×	×
Експорт послуг ¹ , млн.дол.США	15,4	×	×	124,2	96,7
Імпорт послуг ¹ , млн.дол.США	1,0	×	×	105,8	43,6
Сальдо (+, –) ¹	14,4	×	×	×	×
Оборот роздрібної торгівлі, млн.грн.	14170,0	×	×	86,6	100,3
Середньомісячна заробітна плата одного працівника номінальна, грн.	2874 ¹	103,9 ²	118,7 ³	113,8 ¹	103,5 ¹
реальна, %	×	101,3 ²	77,6 ³	74,5 ¹	96,1 ¹
Заборгованість із виплати заробітної плати ⁴ , млн.грн.	3,7	68,0	78,6	×	53035,6
Кількість зареєстрованих безробітних на кінець періоду, тис. осіб	7,0	91,0	91,0	×	×
Індекс споживчих цін	×	97,5	145,7	139,7 ⁵	118,4 ⁵

¹ Дані за січень–вересень.

² Вересень 2015р. у % до серпня 2015р.

³ Вересень 2015р. у % до вересня 2014р.

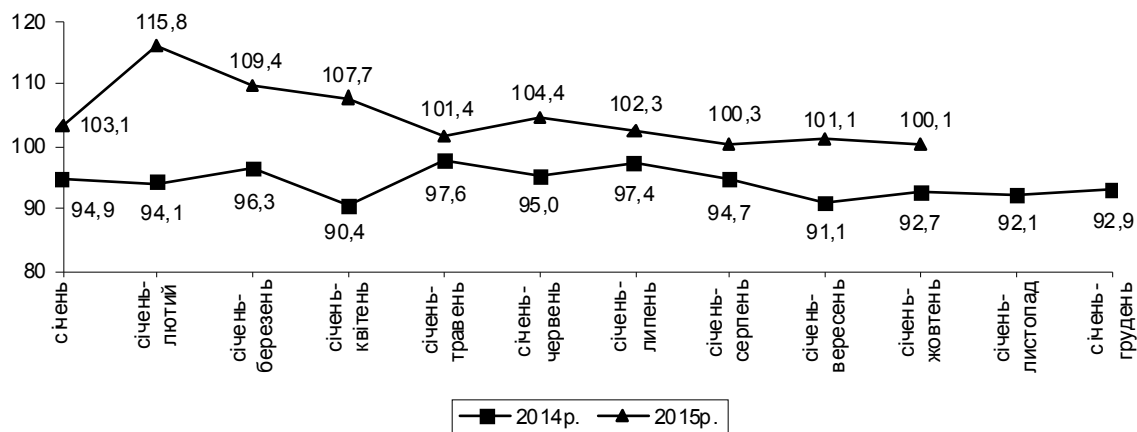
⁴ Станом на 1 жовтня.

⁵ Жовтень у % до грудня попереднього року.

ПРОМИСЛОВІСТЬ¹

Індекс промислової продукції області за січень–жовтень п.р. порівняно з січнем–жовтнем 2014р. становив 100,1%, за жовтень п.р. порівняно з вереснем п.р. – 104,1%, з жовтнем 2014р. – 92,4%.

Індекси промислової продукції
(у % до відповідного періоду попереднього року)



Динаміка промислового виробництва за основними видами діяльності характеризується такими даними:

(відсотків)

	Індекси промислової продукції			Довідково:
	жовтень 2015р. до вересня 2015р.	жовтень 2015р. до жовтня 2014р.	січень–жовтень 2015р. до січня–жовтня 2014р.	січень–жовтень 2014р. до січня–жовтня 2013р.
Промисловість	104,1	92,4	100,1	92,7
Добувна та переробна промисловість	96,9	86,3	94,2	92,8
добувна промисловість і розроблення кар'єрів	71,3	136,2	134,6	92,7
переробна промисловість з неї	98,6	84,8	93,0	92,9
виробництво харчових продуктів, напоїв та тютюнових виробів	99,9	94,0	98,4	95,4
текстильне виробництво, виробництво одягу, шкіри, виробів зі шкіри та інших матеріалів	93,9	97,8	113,0	98,5

¹ Можливі уточнення даних у наступних статистичних виданнях.

	Індекси промислової продукції			Продовження
	жовтень 2015р. до вересня 2015р.	жовтень 2015р. до жовтня 2014р.	січень– жовтень 2015р. до січня–жовтня 2014р.	Довідково: січень– жовтень 2014р. до січня–жовтня 2013р.
виготовлення виробів з деревини, виробництво паперу та поліграфічна діяльність	107,3	90,3	96,8	107,4
виробництво хімічних речовин і хімічної продукції	103,5	105,6	49,1	53,6
виробництво гумових і пластмасових виробів, іншої неметалевої мінеральної продукції	93,1	69,8	86,5	97,1
металургійне виробництво, виробництво готових металевих виробів, крім машин і устаткування	111,4	76,4	79,9	99,7
машинобудування, крім ремонтів і монтажу машин і устаткування	88,2	62,1	80,5	78,0
Постачання електроенергії, газу, пари та кондиційованого повітря	129,5	113,8	115,0	92,5

Темп зростання обсягів виробництва у січні–жовтні п.р. порівняно з січнем–жовтнем 2014р. в **добувній та переробній промисловості** становив 94,2%, у т.ч. в добувній промисловості і розробленні кар'єрів – 134,6%, у переробній промисловості – 93,0%.

У виробництві харчових продуктів, напоїв та тютюнових виробів індекс промислової продукції у січні–жовтні п.р. порівняно з січнем–жовтнем 2014р. становив 98,4%. Зокрема, у виробництві олії та тваринних жирів він становив 97,8%, м'яса та м'ясних продуктів – 95,9%, хліба, хлібобулочних і борошняних виробів – 90,3%, у переробленні та консервуванні риби, ракоподібних і моллюсків – 88,8%, у виробництві напоїв – 76,1%.

Разом з тим, спостерігалось збільшення обсягів виробництва готових кормів для тварин на 25,7%, у переробленні та консервуванні фруктів і овочів – на 23,9%, у виробництві молочних продуктів – на 22,4%.

У січні–жовтні п.р. підприємствами області було вироблено м'яса великої рогатої худоби свіжого чи охолодженого 2,1 тис.т (у 1,6 р.б. ніж за відповідний період 2014р.), йогурту та інших ферментованих чи сквашених молока та вершків – 281 т (у 1,6 р.б.), кормів готових для тварин, що утримують на фермах, крім борошна та гранул із люцерни – 5,9 тис.т (143,4%), молока рідкого обробленого (пастеризованого, стерилізованого, гомогенізованого, топленого, пептизованого) – 222 т

(127,6%), м'яса свиней свіжого чи охолодженого – 3,2 тис.т (100,2%), хліба та виробів хлібобулочних, нетривалого зберігання – 19,2 тис.т (91,8%), риби, у т.ч. філе, копченої – 181 т (91,0%), оселедців солоних – 70 т (82,4%), тортів – 55 т (73,3%), виробів здобних – 210 т (69,5%), виробів ковбасних та подібних продуктів з м'яса, субпродуктів чи крові тварин та подібних виробів і харчових продуктів на їхній основі – 1,8 тис.т (70,0%), продуктів готових та консервованих з м'яса чи субпродуктів, інших (уключаючи продукти з крові тварин; крім виробів ковбасних та подібних продуктів, гомогенізованих продуктів, виробів з печінки та страв готових) – 722 т (56,8%).

Випуск основних видів продукції характеризується такими даними:

	Вироблено за		Жовтень 2015р. у % до		Січень– жовтень 2015р. до січня–жовтня 2014р., у %
	січень– жовтень 2015р.	жовтень 2015р.	вересня 2015р.	жовтня 2014р.	
М'ясо великої рогатої худоби свіже чи охолоджене, т	2096	509	197,3	417,2	157,8
М'ясо свиней свіже чи охолоджене, т	3190	451	187,9	86,1	100,2
Вироби ковбасні та подібні продукти з м'яса, субпродуктів чи крові тварин та подібні вироби і харчові продукти на їхній основі, т	1792	182	90,1	61,7	70,0
Оселедці солоні, т	70	10	111,1	83,3	82,4
Риба, у т.ч. філе, копчена, т	181	17	81,0	65,4	91,0
Молоко рідке оброблене (пастеризоване, стерилізоване, гомогенізоване, топлене), т	222	27	100,0	150,0	127,6
Йогурт та інші ферментовані чи сквашені молоко та вершки, т	281	27	73,0	103,8	162,4
Хліб та вироби хлібобулочні, нетривалого зберігання, т	19157	1949	101,8	90,7	91,8
Торти, т	55	6	120,0	85,7	73,3
Вироби здобні, т	210	24	104,3	75,0	69,5
Корми готові для тварин, що утримують на фермах, крім борошна та гранул із люцерни, т	5883	567	88,5	150,0	143,4

Порівняно з січнем–жовтнем 2014р. індекс обсягів виробництва продукції у текстильному виробництві, виробництві одягу, шкіри, виробів зі шкіри та інших матеріалів становив 113,0%, у т.ч. у текстильному виробництві – 152,5%, у виробництві одягу – 98,2%.

У виготовленні виробів з деревини, виробництві паперу та поліграфічній діяльності індекс промислової продукції становив 96,8%, у т.ч. в обробленні деревини та виготовленні виробів з деревини та корка, крім меблів, виготовленні виробів із соломки та рослинних матеріалів для

плетіння – 97,3%. Підприємствами цього виду діяльності у січні–жовтні п.р. було вироблено брусків, планок та фриз для паркетного або дерев'яного покриття підлоги, профільованих, незібраних, з деревини листяних порід 69,6 тис.м² (108,6% до обсягу виробництва у січні–жовтні 2014р.), деревини уздовж розпиляної чи розколотої, розділеної на частини чи лущеної, завтовшки більше 6 мм – 64,2 тис.м³ (97,4%), шпону лущеного – 7,1 тис.м³ (77,2%), вікон та їх рам, дверей балконних та їх рам, дверей та їх коробок та порогів, з деревини – 1,2 тис.м² (71,8%), виробів столярних та конструкцій будівельних з деревини – 292 м³ (70,9%).

Виробництво окремих видів продукції характеризується такими даними:

	Вироблено за		Жовтень 2015р. у % до		Січень– жовтень 2015р. до січня– жовтня 2014р., у %
	січень– жовтень 2015р.	жовтень 2015р.	вересня 2015р.	жовтня 2014р.	
Деревина уздовж розпиляна чи розколота, розділена на частини чи луцена, завтовшки більше 6 мм, тис.м ³	64,2	6,6	95,7	93,0	97,4
Бруски, планки та фризи для паркетного або дерев'яного покриття підлоги, профільовані, незібрані, з деревини листяних порід, тис.м ²	69,6	2,2	30,6	14,7	108,6
Шпон лушений, м ³	7108	864	156,0	135,2	77,2
Вікна та їх рами, двері балконні та їх рами, двері та їх коробки та пороги, з деревини, м ²	1167	138	100,7	73,4	71,8
Вироби столярні та конструкції будівельні, з деревини, м ³	292	10	66,7	16,1	70,9

Індекс промислової продукції у січні–жовтні п.р. проти січня–жовтня 2014р. у виробництві хімічних речовин і хімічної продукції становив 49,1%.

У виробництві гумових і пластмасових виробів, іншої неметалевої мінеральної продукції цей показник становив 86,5%, у т.ч. у виробництві гумових і пластмасових виробів – 60,7%, іншої неметалевої мінеральної продукції – 100,2%.

У металургійному виробництві, виробництві готових металевих виробів, крім машин і устаткування, індекс промислової продукції становив 79,9%.

Індекс обсягів виробництва продукції у січні–жовтні п.р. порівняно з січнем–жовтнем 2014р. у машинобудуванні становив 80,5%, у т.ч. у виробництві машин та устаткування – 66,4%.

У постачанні електроенергії, газу, пари та кондиційованого повітря у січні–жовтні п.р. порівняно з січнем–жовтнем 2014р. індекс промислової продукції становив 115,0%. На підприємствах з виробництва, передачі та розподілення електроенергії обсяги виробництва продукції збільшились на 18,0%, у т.ч. у виробництві електроенергії – на 46,5%. Разом з тим, зменшились обсяги на підприємствах з розподілення електроенергії на 2,0%, газоподібного палива через місцеві (локальні) трубопроводи – на 18,9%.

За січень–вересень п.р. підприємствами області було **реалізовано промислової продукції (товарів, послуг)** на 4666,5 млн.грн., з неї продукції добувної та переробної промисловості – на 2474,5 млн.грн.

Частка реалізації промислової продукції добувної та переробної промисловості у січні–вересні п.р. склала 53,0% від загального значення. У добувній промисловості і розробленні кар'єрів було реалізовано промислової продукції на 33,7 млн.грн., переробній – на 2440,8 млн.грн.

На виробництво харчових продуктів, напоїв та тютюнових виробів припадало 20,9% від загального обсягу реалізованої промислової продукції або 973,8 млн.грн. Частка обсягу реалізації на підприємствах з виробництва м'яса та м'ясних продуктів від обсягу реалізації харчових продуктів, напоїв та тютюнових виробів склала 54,4%, виробництва хліба, хлібобулочних і борошняних виробів – 15,0%, перероблення та консервування фруктів і овочів – 14,0%.

У виробництві гумових і пластмасових виробів, іншої неметалевої мінеральної продукції обсяг реалізованої продукції за січень–вересень п.р. становив 396,5 млн.грн. або 8,5% від загального обсягу реалізованої промислової продукції.

Питома вага продукції текстильного виробництва, виробництва одягу, шкіри, виробів зі шкіри та інших матеріалів становила 7,1% від загального обсягу реалізації. Її було реалізовано на 331,4 млн.грн.

Обсяг реалізованої продукції машинобудування склав 276,1 млн.грн. або 5,9% від загального обсягу реалізації.

Частка реалізованої промислової продукції сфери виготовлення виробів з деревини, виробництва паперу і поліграфічної діяльності становила 4,9%. Відповідної продукції було реалізовано на 229,0 млн.грн.

Частка реалізованої промислової продукції сфери металургійного виробництва та виробництва готових металевих виробів, крім машин і устаткування, становила 1,3%. Підприємствами області за січень–вересень п.р. було реалізовано продукції цього виду промислової діяльності на 60,9 млн.грн.

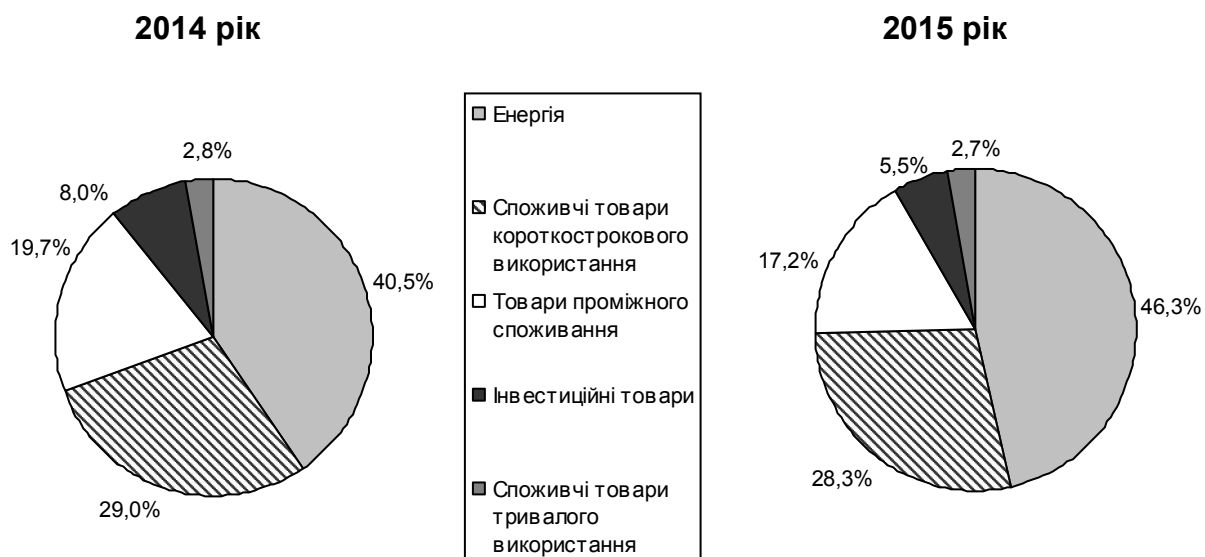
У виробництві хімічних речовин і хімічної продукції підприємствами області було реалізовано продукції на 33,8 млн.грн. або 0,7% від загальнообласного обсягу реалізації.

У постачанні електроенергії, газу, пари та кондиційованого повітря обсяги реалізованої продукції становили 2099,4 млн.грн. або 45,0% від загального обсягу реалізованої промислової продукції.

У загальному обсязі реалізованої промислової продукції питома вага водопостачання; каналізації, поводження з відходами становила 2,0% на суму 92,6 млн.грн.

Порівняно з січнем–вереснем 2014р. у структурі реалізованої продукції промисловості скоротились частки інвестиційних товарів та товарів проміжного споживання на 2,5 в.п. по кожній групі, споживчих товарів короткострокового використання – на 0,7 в.п., споживчих товарів тривалого використання – на 0,1 в.п. Питома вага енергії у структурі обсягу реалізованої продукції промисловості становила 46,3% та збільшилась на 5,8 в.п.

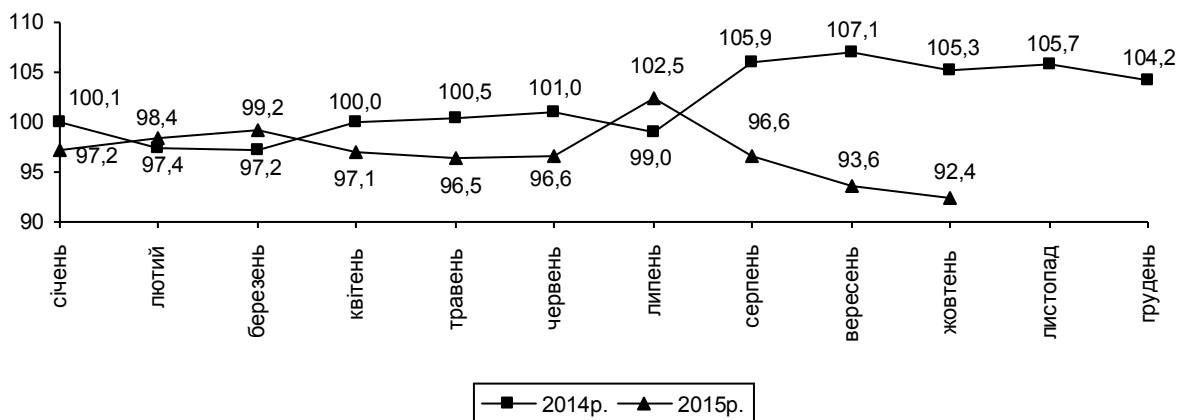
Структура обсягу реалізованої продукції за основними промисловими групами у січні–вересні



СІЛЬСЬКЕ ГОСПОДАРСТВО

Індекс обсягу сільськогосподарського виробництва у січні–жовтні п.р. порівняно з січнем–жовтнем 2014р. становив 92,4%, у т.ч. в сільськогосподарських підприємствах – 79,3%, у господарствах населення – 96,7%.

Зміни обсягів сільськогосподарського виробництва
(наростаючим підсумком у % до відповідного періоду попереднього року)



Рослинництво. Індекс виробництва продукції рослинництва у січні–жовтні п.р. порівняно з січнем–жовтнем 2014р. становив 90,1%, у т.ч. в сільськогосподарських підприємствах – 72,5%, у господарствах населення – 96,5%.

Хід збирання врожаю сільськогосподарських культур на 1 листопада п.р. характеризувався такими показниками:

	Валовий збір		Зібрана площа		Урожайність	
	тис.ц	у % до 1 листопада 2014р.	тис.га	у % до 1 листопада 2014р.	ц з 1 га зібраної площі	збільшення, зменшення (-) до 1 листопада 2014р.

Усі категорії господарств

Зернові та зернобобові культури ¹	5292,0	85,2	115,6	96,6	45,8	-6,1
у тому числі						
пшениця	2111,3	103,6	43,5	105,5	48,6	-0,9
ячмінь	709,1	100,9	17,9	93,5	39,5	2,9
кукурудза на зерно	2392,0	70,5	50,2	89,3	47,7	-12,7
Цукрові буряки (фабричні)	56,5	60,9	0,2	68,5	299	-37
Соняшник на зерно ¹	227,5	207,2	10,3	196,1	22,1	1,2

Примітка. У розділі “Сільське господарство” темпи зростання та питома вага розраховані з одиниць.

	Валовий збір		Зібрана площа		Урожайність	
	тис.ц	у % до 1 листопада 2014р.	тис.га	у % до 1 листопада 2014р.	ц з 1 га зібраної площі	збільшення, зменшення (-) до 1 листопада 2014р.
Ріпак	169,2	48,3	7,6	70,5	22,3	-10,3
Соя	961,4	63,8	62,2	121,2	15,5	-13,9
Картопля	5863,7	95,0	33,9	99,0	173	-7
Овочі відкритого ґрунту	2142,3	96,0	11,8	99,5	182	-7
Плоди та ягоди	1470,3	100,6	13,8	99,4	106,7	1,3

[†] У початково оприбуткованій вазі.

Станом на 1 листопада п.р. господарствами всіх категорій **зернові та зернобобові культури (включаючи кукурудзу)** зібрано на площі 115,6 тис.га, що складало 98,4% від площ, посіяних під урожай 2015р. Загалом по області виробництво зерна становило 529,2 тис.т (у початково оприбуткованій вазі), що на 14,8% менше, ніж на 1 листопада 2014р., у т.ч. в сільськогосподарських підприємствах – 197,9 тис.т (на 22,6% менше), у господарствах населення – 331,3 тис.т (на 9,4% менше).

Зменшення обсягу виробництва зерна зумовлене зменшенням урожайності на 6,1 ц/га та площі збирання – на 4,1 тис.га. Так, станом на 1 листопада п.р. середня урожайність зернових культур (включаючи кукурудзу) становила 45,8 ц/га проти 51,9 ц/га на цю ж дату торік, у т.ч. в аграрних підприємствах – 47,1 ц/га проти 56,4 ц/га, у господарствах населення – 45,0 ц/га проти 49,2 ц/га.

Найвища урожайність зернових культур (включаючи кукурудзу) зафіксована в агрогосподарствах Кіцманського (54,4 ц/га), Сокирянського (49,2 ц/га) та Заставнівського (48,7 ц/га) районів. Найбільші намоли зерна отримано сільськогосподарськими підприємствами Кіцманського (40,5 тис.т) та Заставнівського (39,9 тис.т) районів.

Із загального обсягу зерна озимих культур зібрано 231,8 тис.т, що на 2,4% більше, ніж на 1 листопада торік, у т.ч. пшениці озимої – 204,3 тис.т (на 2,3% більше). Валовий збір ярих зернових культур зменшився порівняно з 1 листопада 2014р. на чверть і становив 297,4 тис.т. У загальному виробництві ярих зернових культур 80,4% займала кукурудза.

Станом на 1 листопада п.р. зернова **кукурудза** зібрана з площі 50,2 тис.га (96,9% від посівних площ). Валовий збір зерна кукурудзи склав 239,2 тис.т (на 29,5% менше, ніж на відповідну дату 2014р.) при середній урожайності 47,7 ц/га проти 60,4 ц/га торік. Переважну частину врожаю кукурудзи (91,3%) одержано господарствами населення.

У сільськогосподарських підприємствах (без урахування малих) на початок листопада п.р. її зібрано на 74,5% площ, що підлягали до збирання (торік на цю дату – на 55,7%). Найбільші обсяги зібрано

агроформуваннями Кіцманського (5,2 тис.т), Заставнівського (4,0 тис.т) та Новоселицького (3,8 тис.т) районів, що разом становило 66,6% від загального виробництва в цій категорії господарств. Найвища урожайність кукурудзи зафіксована в агрогосподарствах Заставнівського (59,6 ц/га) та Кіцманського (59,4 ц/га) районів.

Насіння **соняшнику** зібрано 22,7 тис.т, що у 2,1 р.б., ніж на 1 листопада 2014р. Істотне збільшення виробництва цієї олійної культури зумовлене як розширенням площі збирання удвічі, так і зростанням урожайності на 1,2 ц/га. Кожен соняшниковий гектар видав по 22,1 ц насіння проти 20,9 ц торік на цю дату. У сільськогосподарських підприємствах урожай соняшнику становив 18,2 тис.т (у 3,4 р.б.) по 22,4 ц/га, у господарствах населення – 4,5 тис.т (на 18,9% менше) по 21,2 ц/га.

Сої зібрано 96,1 тис.т (у 1,6 раза менше, ніж на 1 листопада 2014р.) при середній урожайності 15,5 ц/га. Зменшення валового збору зумовлене виключно зниженням урожайності на 13,9 ц/га, тоді як площа збирання збільшилась на 21,2%. При цьому 76,1% від загального обсягу цієї культури отримано агропідприємствами.

На початок листопада п.р. всіма категоріями господарств зібрано 16,9 тис.т **ріпаку озимого** (у 2,1 раза менше, ніж на 1 листопада минулого року), при середній урожайності 22,4 ц/га, 586,4 тис.т картоплі (на 5,0% менше) по 173 ц/га, 214,2 тис.т овочів відкритого ґрунту (на 4,0% менше) по 182 ц/га. Практично весь обсяг картоплі та овочів отримано господарствами населення, ріпаку озимого, навпаки, агроформуваннями.

Плодів та ягід зібрано 147,0 тис.т (на 0,6% більше, ніж на 1 листопада 2014р.), у т.ч. у сільськогосподарських підприємствах – 23,1 тис.т (на 18,4% менше), у господарствах населення – 123,9 тис.т (на 5,2% більше). Продуктивність садів та ягідників становила по області 106,7 ц/га (торік на цю дату – 105,4 ц/га), в т.ч. в агрогосподарствах – 93,8 ц/га (111,3 ц/га), у господарствах населення – 109,5 ц/га (104,1 ц/га).

Станом на 1 листопада п.р. під урожай майбутнього року сільськогосподарськими підприємствами (крім малих) посіяно 40,7 тис.га озимих на зерно та зелений корм, що на 2,4% більше, ніж на 1 листопада 2014р., в т.ч. зернових культур – 31,9 тис.га (на 11,1% більше), ріпаку – 8,8 тис.га (на 21,0% менше).

Тваринництво. Індекс виробництва продукції тваринництва у січні–жовтні п.р. порівняно з січнем–жовтнем 2014р. становив 97,0%, у т.ч. в сільськогосподарських підприємствах – 96,5%, у господарствах населення – 97,1%.

Виробництво основних видів тваринницької продукції в січні–жовтні п.р. характеризувалося такими показниками:

	Усі категорії господарств		У тому числі				Частка господарств населення, %	
			сільськогосподарські підприємства		господарства населення		січень–жовтень 2015р.	січень–жовтень 2014р.
	січень–жовтень 2015р.	у % до січня–жовтня 2014р.	січень–жовтень 2015р.	у % до січня–жовтня 2014р.	січень–жовтень 2015р.	у % до січня–жовтня 2014р.		
М'ясо ¹ , тис.т	47,7	96,2	16,9	97,1	30,8	95,7	64,6	64,9
Молоко, тис.т	247,1	98,3	15,0	96,7	232,1	98,5	93,9	93,8
Яйця, млн.шт.	329,7	98,9	108,0	95,5	221,7	100,6	67,2	66,1

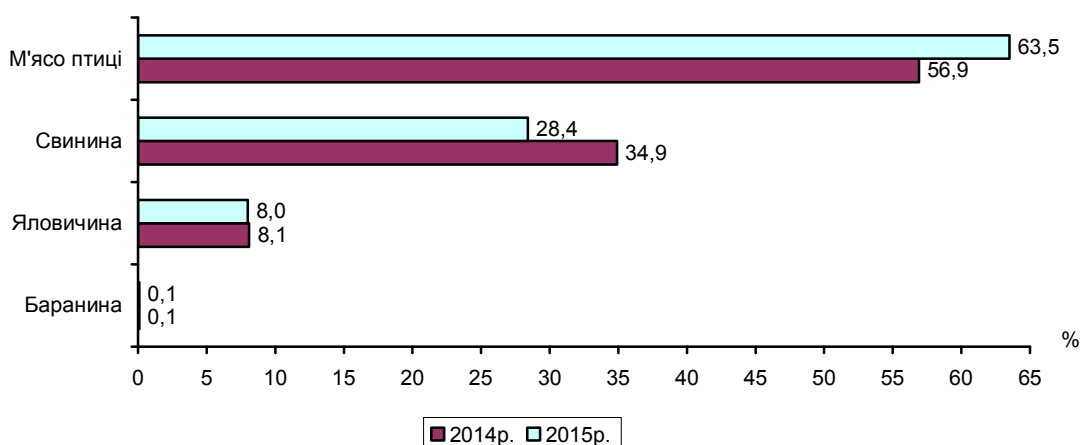
¹Реалізація худоби та птиці на забій (у живій вазі).

У господарствах усіх категорій обсяг виробництва м'яса (реалізації худоби та птиці на забій) зменшився у порівнянні з січнем–жовтнем 2014р. на 3,8%, у т.ч. у сільгосп підприємствах – на 2,9%, у господарствах населення – на 4,3%.

Збільшення обсягів виробництва м'яса відбулося в агроформуваннях (без урахування малих підприємств) двох районів – Кіцманського (на 0,8 тис.т) та Заставнівського (на 0,2 тис.т). Водночас у Новоселицькому районі, який займає другу сходинку в області за обсягами виробництва, м'яса вироблено на 1,2 тис.т менше, ніж у січні–жовтні 2014р. Переважна частина виробництва м'яса в аграрних підприємствах (57,6%) припадала на господарства Кіцманського району.

У структурі реалізації худоби та птиці на забій у сільськогосподарських підприємствах (крім малих) переважала частка м'яса птиці – 63,5% від загального обсягу, тоді як у січні–жовтні 2014р. найбільшу питому вагу займали м'ясо птиці та свинина – відповідно 56,9% і 34,9%. Основними виробниками яловичини та м'яса птиці в області були агроформування Кіцманського району, свинини – Новоселицького району.

Структура виробництва м'яса (у живій вазі) в агроформуваннях (крім малих) за січень–жовтень



У січні–жовтні п.р. обсяг вирощування худоби та птиці в сільгосп підприємствах (крім малих) зменшився порівняно з січнем–жовтнем 2014р. на 4,6%, у т.ч. великої рогатої худоби – на 8,9%, птиці – на 10,4%, водночас свиней вирощено на 7,0% більше. Середньодобові прирости великої рогатої худоби на вирощуванні та відгодівлі збільшились на 8,5% і становили 509 г, свиней – на 1,1% (466 г).

Збільшення обсягів вирощування худоби та птиці зафіксовано в агроформуваннях Сокирянського, Кельменецького та Кіцманського районів (на 8,5–5,0%). Поряд з цим, підприємствами Сторожинецького, Герцаївського та Глибоцького районів худоби та птиці вирощено 58,0–82,9% від минулорічних показників. Найбільші обсяги вирощування худоби та птиці отримано господарствами Кіцманського та Новоселицького районів – 67,5% від загального обсягу в аграрних підприємствах.

У сільськогосподарських підприємствах відношення обсягу вирощування худоби та птиці до її реалізації становило у січні–жовтні п.р. 111,9% (у січні–жовтні 2014р. – 113,9%). Перевищення обсягів вирощування над обсягами реалізації худоби та птиці на забій зафіксовано у господарствах 8 районів. Водночас у Сокирянському, Кіцманському та Кельменецькому районах обсяги вирощування склали 58,8–89,7% від обсягів реалізації тварин на забій.

Виробництво молока в січні–жовтні п.р. зменшено порівняно з відповідним періодом 2014р. на 1,7%, у т.ч. у сільгосп підприємствах – на 3,3%, у господарствах населення – на 1,5%.

Збільшення валового надою молока відбулося в аграрних підприємствах (без урахування малих) трьох районів, найбільш вагомо – Заставнівського (на 1,7 тис.ц). Водночас агрогосподарствами Новоселицького та Кіцманського районів надоєно молока відповідно на 4,2 та 2,2 тис.ц менше, ніж у січні–жовтні 2014р. Більше половини (55,5%) від загального виробництва молока в агроформуваннях припадало на господарства Кіцманського району.

Середній надій молока від однієї корови (в розрахунку на середнє поголів'я корів молочного напрямку) в сільськогосподарських підприємствах (крім малих) у січні–жовтні п.р. залишився майже на рівні минулого року і становив 4040 кг. Найвищі надої молока одержано агропідприємствами Заставнівського (7752 кг), Хотинського (4720 кг) та Кіцманського (4597 кг) районів.

Виробництво яєць від птиці всіх видів зменшилось порівняно з січнем–жовтнем 2014р. на 1,1% лише за рахунок агроформувань, в яких зафіксовано скорочення обсягів виробництва на 4,5%, водночас у господарствах населення відмічалось збільшення на 0,6%.

Основна частина виробництва яєць у сільгосп підприємствах сконцентрована в Глибоцькому районі (91,7% від загального обсягу), де їх отримано на 7,1% менше, ніж у січні–жовтні 2014р. Несучість однієї

курки-несучки в агроформуваннях становила 191 яйце, що на 19 шт. менше, ніж у січні–жовтні 2014р.

Інформацію про **чисельність** поголів'я худоби та птиці на 1 листопада п.р., за розрахунками, наведено у таблиці:

	Усі категорії господарств			У тому числі					
				сільськогосподарські підприємства			господарства населення		
	тис. голів	до 1 листопада 2014р.		тис. голів	до 1 листопада 2014р.		тис. голів	до 1 листопада 2014р.	
+, -		у %	+, -		у %	+, -		у %	
Велика рогата худоба	105,5	-2,6	97,6	10,1	-1,3	88,4	95,4	-1,3	98,7
у т.ч. корови	59,2	-2,8	95,5	4,0	-0,2	96,1	55,2	-2,6	95,4
Свині	170,7	1,9	101,2	56,5	4,4	108,3	114,2	-2,5	98,0
Вівці та кози	51,3	-2,1	96,1	5,7	-0,9	87,0	45,6	-1,2	97,4
Птиця	3642,4	-129,6	96,6	789,9	-152,7	83,8	2852,5	23,1	100,8

Порівняно з 1 листопада 2014р. в області відмічалось збільшення поголів'я свиней на 1,2% (на 1,9 тис. голів). Поряд з цим, великої рогатої худоби стало менше на 2,4% (на 2,6 тис. голів), у т.ч. корів – на 4,5% (на 2,8 тис.), овець та кіз – на 3,9% (на 2,1 тис.) та птиці – на 3,4% (на 129,6 тис. голів).

У господарствах населення на 1 листопада п.р. утримувалось 90,4% від загальної чисельності великої рогатої худоби (на 1 листопада 2014р. – 89,4%), у т.ч. корів – 93,3% (93,3%), свиней – 66,9% (69,1%), овець та кіз – 88,8% (87,7%), птиці всіх видів – 78,3% (75,0%). Порівняно з 1 листопада 2014р. у цій категорії господарств зафіксовано збільшення чисельності птиці на 0,8%, водночас поголів'я великої рогатої худоби поменшало на 1,3% (в т.ч. корів – на 4,6%), свиней – на 2,0%, овець та кіз – на 2,6%.

В агропідприємствах порівняно з початком листопада 2014р. зафіксовано збільшення поголів'я свиней на 8,3%, в той же час чисельність великої рогатої худоби зменшилась на 11,6% (у т.ч. корів – на 3,9%), овець та кіз – на 13,0%, птиці – на 16,2%.

На 1 листопада п.р. в сільськогосподарських підприємствах (крім малих), що займалися тваринництвом, було в наявності кормів усіх видів 22,3 тис.т корм.од, що на 31,5% менше, ніж на відповідну дату 2014р. Збільшення обсягу наявних кормів відбулося тільки у Заставнівському районі (на 3,4 тис.ц корм.од). У розрахунку на одну умовну голову великої худоби приходилось по 5,6 ц корм.од проти 7,4 ц корм.од торік на цю ж дату.

Реалізація сільськогосподарської продукції. У січні–жовтні п.р. агропідприємствами області (без врахування малих) реалізовано власно виробленої сільськогосподарської продукції на 1464,6 млн.грн., що в 1,5 р.б., ніж у січні–жовтні 2014р., у т.ч. продукції рослинництва – на 1036,5

млн.грн. (у 1,8 р.б.), продукції тваринництва – на 428,1 млн.грн. (на 11,0% більше).

Середні ціни продажу сільськогосподарської продукції аграрними підприємствами (крім малих) у січні–жовтні п.р. збільшилися порівняно з січнем–жовтнем 2014р. в 1,6 раза, у т.ч. продукції рослинництва – в 1,7 раза, тваринництва – на 40,5%.

Обсяги та середні ціни **реалізації** основних видів аграрної продукції сільськогосподарськими підприємствами області (крім малих) у січні–жовтні п.р. характеризувалися такими показниками:

	Обсяг реалізованої продукції		Середня ціна реалізації			
	т	у % до січня–жовтня 2014р.	грн. за т (тис.шт.)	у % до січня–жовтня 2014р.	ДОВІДКОВО: жовтень 2015р.	
					грн. за т (тис.шт.)	у % до вересня 2015р.
Зернові та зернобобові культури	130043	104,0	2397,0	157,8	2318,4	115,1
у тому числі						
пшениця	85528	122,7	2423,2	148,1	2346,2	112,9
ячмінь	13197	109,0	2227,8	140,8	2124,5	98,6
кукурудза	31230	72,4	2398,1	183,1	2232,6	118,3
Насіння соняшнику	14536	245,6	6531,5	188,6	6767,3	106,1
Соя	66454	138,0	7054,0	173,6	6784,2	107,9
Ріпак	11132	35,8	5928,0	154,3	6570,3	96,2
Худоба та птиця (у живій вазі)	12260	91,4	24719,6	142,1	27148,8	102,2
у тому числі						
велика рогата худоба	1314	91,8	18741,5	153,1	18449,1	94,1
свині	7409	96,1	26528,6	135,5	27807,4	97,5
птиця	3509	82,5	23207,5	152,8	28880,8	113,5
Молоко та молочні продукти	13831	99,0	4180,4	119,5	4436,2	104,7
Яйця, тис.шт.	58078	41,7	1157,7	156,2	1221,8	110,9

Перевищено рівень січня–жовтня 2014р. з продажу худоби та птиці (в живій вазі) сільгосппідприємствами шести районів, найістотніше – Заставнівського (на 238 т) та Глибоцького (на 223 т). Водночас підприємствами Новоселицького і Кіцманського районів продано м'яса відповідно на 625 т і на 390 т менше від обсягу січня–жовтня 2014р. Основними реалізаторами худоби та птиці були господарства Герцаївського та Новоселицького районів (64,9% від загального обсягу).

Збільшення продажу молока та молочних продуктів відмічалось у сільськогосподарських підприємствах п'яти районів, найбільш вагомо – Заставнівського (на 173 т). Поряд з цим, агроформуваннями Глибоцького, Сокирянського і Хотинського районів не реалізовано жодного центнера

молока. Переважна частка (74,6%) від загального обсягу продажу молока приходилась на господарства Кіцманського району.

Реалізація яєць здійснювалась, в основному, агроформуваннями Глибоцького району (88,0% від загального обсягу), якими їх продано в 2,6 рази менше, ніж у січні–жовтні 2014р.

Зростання продажу зерна у порівнянні з січнем–жовтнем 2014р. відмічалось у сільгосп підприємствах семи районів, найбільш істотно – Кіцманського (на 19,5 тис.т). В той же час, агропідприємствами Новоселицького району продано зернової продукції на 22,4 тис.т менше, ніж у січні–жовтні 2014р. Основними її реалізаторами були агрогосподарства Кіцманського, Заставнівського та Кельменецького районів, якими разом продано 78,8 тис.т зерна або 60,6% від загального обсягу по області.

Наявність зерна та насіння соняшнику. На 1 листопада п.р. у сільськогосподарських підприємствах і підприємствах, які здійснюють зберігання та переробку зернових культур, було в наявності 148,0 тис.т зерна (на 26,2% більше, ніж на 1 листопада 2014р.), у т.ч. 93,3 тис.т пшениці, 24,0 тис.т кукурудзи, 17,4 тис.т ячменю.

У сільськогосподарських підприємствах (без врахування малих) зберігалось 129,7 тис.т зерна (на 35,5% більше, ніж на 1 листопада 2014р.), у т.ч. 80,4 тис.т пшениці, 21,2 тис.т кукурудзи та 14,8 тис.т ячменю. Найбільший обсяг зернової продукції зосереджений у сільгосп підприємствах Сокирянського району – 44,7 тис.т або 34,5% від загального обсягу.

У зернозберігаючих та зернопереробних підприємствах обсяг наявного зерна становив 18,3 тис.т (на 15,1% менше, ніж на початок листопада 2014р.), у т.ч. 12,9 тис.т пшениці, 2,8 тис.т кукурудзи та 2,6 тис.т ячменю. Середня закупівельна ціна зернових культур збільшилась порівняно з січнем–жовтнем 2014р. у 1,5 рази і становила 2739,7 грн. за т.

Запаси насіння соняшнику на 1 листопада п.р. склали 17,5 тис.т, що на 14,3% менше, ніж на цю ж дату 2014р., при цьому в підприємствах, що здійснюють його переробку та зберігання – 15,2 тис.т (на 20,1% менше).

БУДІВНИЦТВО

За січень–жовтень п.р. підприємствами області **виконано будівельних робіт** на суму 631625 тис.грн. Індекс будівельної продукції порівняно з січнем–жовтнем 2014р. становив 76,5%, у тому числі по будівлях – 88,9%, з них житлових – 94,3%, нежитлових – 72,5%, інженерних спорудах – 64,6%.

За видами будівельної продукції обсяги робіт, виконаних на будівництві будівель, становили 350723 тис.грн. або 55,5% від загального обсягу будівельних робіт, з них житлових – 274005 тис.грн. (43,4%), нежитлових – 76718 тис.грн. (12,1%). На будівництві інженерних споруд виконано робіт на 280902 тис.грн. або 44,5% від загальнообласного показника.

Будівельними підприємствами міст Чернівців та Новодністровська виконано відповідно 54,7% та 26,4% будівельних робіт від загальнообласного показника.

У січні–жовтні п.р. підприємствами області здійснювалось будівництво Дністровської ГАЕС, шкіл, об'єктів торгівлі та громадського харчування, офісних приміщень, житлових будинків.

У загальному обсязі будівельних робіт частка робіт з нового будівництва, реконструкції та технічного переоснащення становила 85,9%, з капітального та поточного ремонтів – 10,5% та 3,6% відповідно.

За січень–вересень п.р. в області **прийнято в експлуатацію** 169,1 тис.м² загальної площі житла, з яких 44,4 тис.м² (або 26,2% від загального обсягу житла) – відповідно до Порядку¹. За рахунок будівництва нових житлових будинків прийнято в експлуатацію 154,1 тис.м², за рахунок розширення та реконструкції існуючих – 15,0 тис.м².

Найбільшу частку прийнятого в експлуатацію житла становили одноквартирні будинки (66,7% від загального обсягу), решта – будинки з двома та більше квартирами (33,3%).

Загальна площа прийнятого в експлуатацію житла у січні–вересні п.р. порівняно з відповідним періодом 2014р. збільшилась на 25,4%.

За рахунок коштів державного бюджету у січні–вересні п.р. житло в експлуатацію не приймалось.

Примітка. У розділі “Будівництво” можливі уточнення даних у наступних статистичних виданнях.

¹ Порядок прийняття в експлуатацію і проведення технічного обстеження індивідуальних (садибних) житлових будинків, садових, дачних будинків, господарських (присадибних) будівель і споруд, громадських будинків та будівель і споруд сільськогосподарського призначення I та II категорій складності, які збудовані без дозволу на виконання будівельних робіт, затверджений наказом Міністерства регіонального розвитку, будівництва та житлово-комунального господарства України від 24.04.2015 № 79 та зареєстрований в Міністерстві юстиції України 15.05.2015 за № 547/26992.

У міських поселеннях прийнято в експлуатацію 102,0 тис.м² загальної площі житла (60,3% від загального обсягу), у сільській місцевості – 67,1 тис.м² (39,7%). Обсяги прийнятого в експлуатацію житла збільшилися порівняно з січнем–вереснем 2014р. у міських поселеннях на 27,9%, у сільській місцевості – на 21,7%.

У січні–вересні п.р. прийнято в експлуатацію 1374 квартири. Середній розмір квартири становив 115,5 м² загальної площі, в сільській місцевості – 172,8 м², у міських поселеннях – 95,0 м².

Обсяги прийнятого в експлуатацію житла порівняно з січнем–вереснем 2014р. збільшилися у Заставнівському (у 5,2 раза), Путильському (у 2,3 раза), Кіцманському, Новоселицькому та Кельменецькому (у 2,1 раза по кожному) районах. Проте, зменшення обсягів відбулось у Герцаївському (на 22,6%) та Вижницькому (на 19,1%) районах.

У м.Чернівцях обсяги прийнятого житла збільшилися на 24,0%, у м.Новодністровську – зменшилися на 6,6%.

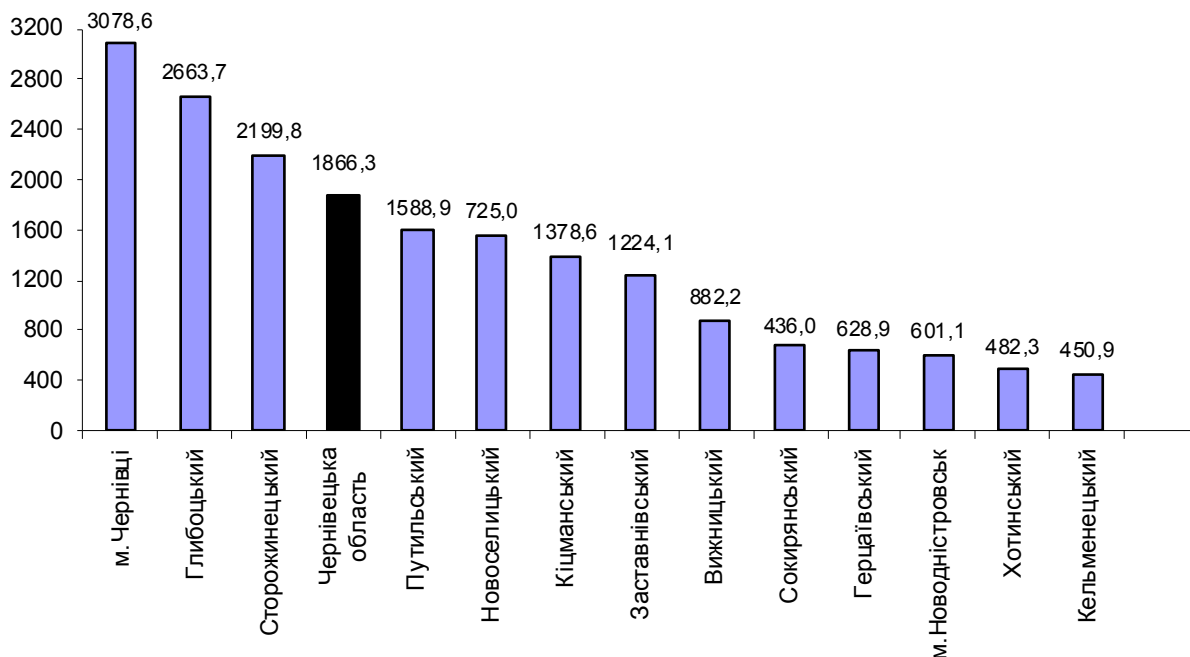
Обсяги прийнятого житла по містах та районах характеризувалися такими даними:

	Прийнято за січень–вересень 2015р.		Темпи зростання (зменшення) у % до відповідного періоду попереднього року	
	тис.м ² загальної площі	у % до загального обсягу	січень–вересень 2015р.	<u>ДОВІДКОВО:</u> січень–вересень 2014р.
Чернівецька область	169,1	100,0	125,4	74,4
м.Чернівці	79,9	47,3	124,0	107,7
м.Новодністровськ райони	0,7	0,4	93,4	65,4
Вижницький	4,9	2,9	80,9	62,4
Герцаївський	2,1	1,2	77,4	39,5
Глибоцький	19,7	11,6	109,9	69,3
Заставнівський	6,2	3,7	522,6	56,1
Кельменецький	1,9	1,1	207,5	43,3
Кіцманський	9,6	5,7	213,2	23,9
Новоселицький	12,2	7,2	210,1	41,4
Путильський	4,1	2,4	228,2	39,8
Сокирянський	3,0	1,8	118,4	83,1
Сторожинецький	21,8	12,9	91,0	79,5
Хотинський	3,0	1,8	130,7	73,5

Найвагомішу частку житла прийнято в експлуатацію в м.Чернівцях (47,3% від загального обсягу), Сторожинецькому (12,9%) та Глибоцькому (11,6%) районах.

У цілому по області в розрахунку на 10000 населення прийнято в експлуатацію 1866,3 м² загальної площі житла. Цей показник перевищував обласний у м.Чернівцях (у 1,7 раза), у Глибоцькому (на 42,7%) та Сторожинецькому (на 17,9%) районах.

**Прийняття в експлуатацію житла по містах та районах
за січень–вересень 2015 року**
(м² загальної площі на 10000 населення)



У січні–вересні п.р. в області прийнято в експлуатацію 28 дачних та садових будинків загальною площею 4040 м², що в 1,6 р.б. порівняно з січнем–вереснем 2014р.

Серед об'єктів соціальної сфери у січні–вересні п.р. прийнято в експлуатацію дошкільний заклад та стоматологічний кабінет.

Завершено будівництво й прийнято в експлуатацію цехи з виробництва швейних виробів, мотузок і шпагату, хлібобулочних виробів, пиломатеріалів та добрива. Серед об'єктів сільськогосподарського призначення прийнято в експлуатацію елеватор, форелеве господарство, насіннесховище, сховища для картоплі, овочів та фруктів.

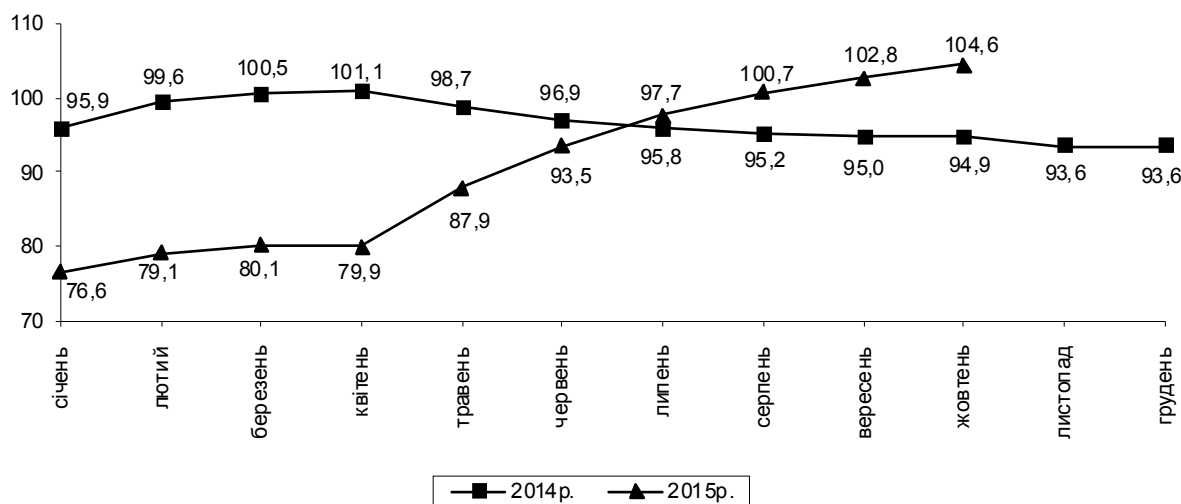
У січні–вересні п.р. введено в експлуатацію магазини торговою площею 4870 м², ресторани, бари та кафе на 556 посадочних місць, автостанцію потужністю 1200 пасажирів на добу та дві станції технічного обслуговування автомобілів.

ТРАНСПОРТ І ЗВ'ЯЗОК

За січень–жовтень п.р. **автомобільним транспортом** перевезено (з урахуванням перевезень фізичними особами-підприємцями) 1,8 млн.т вантажів, виконано вантажооборот у обсязі 844,4 млн.ткм. У порівнянні з січнем–жовтнем 2014р. обсяг перевезених вантажів збільшився на 23,4%, вантажооборот – на 4,6%.

Збільшили обсяг вантажоперевезень автоперевізники м.Новодністровська – в 1,9 раза та м.Чернівців – на 1,1%, а серед районів: Герцаївського – на 27,5%, Хотинського – на 18,1%, Кельменецького – на 8,3% та Новоселицького – на 0,2%. Разом з тим, зменшили цей показник автоперевізники 7 районів області. Обсяг вантажообороту теж збільшився у м.Чернівцях на 9,9%, а серед районів: Герцаївському – на 10,6%, Новоселицькому – на 7,9% та Хотинському – на 5,1%. Разом з тим, зменшення цього показника відбулося в м.Новодністровську та 8 районах області.

Вантажооборот підприємств автомобільного транспорту
(наростаючим підсумком, у % до відповідного періоду попереднього року)



Пасажирським транспортом за січень–жовтень п.р. перевезено 57,0 млн. пасажирів, виконано пасажирооборот у обсязі 1204,9 млн.пас.км. У порівнянні з січнем–жовтнем 2014р. обсяг пасажироперевезень зменшився на 7,4%, а пасажирооборот – на 8,0%.

Обсяг пасажирських перевезень автомобільним транспортом (з урахуванням перевезень фізичними особами-підприємцями) становив 33,6 млн. пасажирів або 58,9% від загального обсягу перевезень усіма видами транспорту, пасажирооборот – 1073,6 млн.пас.км або 89,1%. У порівнянні з січнем–жовтнем 2014р. обсяги пасажирських перевезень автомобільним транспортом зменшилися на 4,9%, а пасажирооборот – на 7,7%.

Зменшили обсяг перевезених пасажирів автоперевізники м.Новодністровська та 8 районів області. Разом з тим, збільшення цього показника спостерігалось в м.Чернівцях – на 2,4%, а серед районів: у Заставнівському – на 12,9%, Путильському – на 10,9% та Хотинському – на 6,3%.

Зменшення обсягу пасажирообороту спостерігалось в м.Чернівцях, м.Новодністровську та 7 районах області. Разом з тим, збільшення обсягу пасажирообороту забезпечили автоперевізники Заставнівського – на 25,0%, Вижницького – на 18,5%, Путильського – на 14,7% та Сокирянського – на 14,4% районів.

Обсяги пасажирських перевезень та пасажирообороту міського електротранспорту у січні–жовтні п.р. зменшилися проти січня–жовтня 2014р. на 10,7% кожний.

За січень–вересень п.р. **підприємствами пошти та зв'язку** надано послуг на 628,9 млн.грн., що на 31,8% більше, ніж за січень–вересень 2014р. Найбільше було надано послуг мобільного зв'язку – на 411,7 млн.грн. Великі обсяги послуг було надано також з комп'ютерного зв'язку – на 51,3 млн.грн., телефонного міського – на 51,0 млн.грн. та поштового зв'язку – на 46,7 млн.грн.

У порівнянні з січнем–вереснем 2014р. зросли обсяги наданих послуг з передачі і прийому телевізійних та радіопрограм, радіозв'язку в 1,6 раза, мобільного зв'язку – в 1,5 раза, кур'єрської діяльності – на 21,6%, комп'ютерного – на 16,7%, спеціального і фельдзв'язку – на 7,7%, телефонного сільського – на 2,1%. Поряд з тим, відбулося зменшення обсягів наданих послуг телеграфного зв'язку – на 18,0%, телефонного міжміського зв'язку – на 15,8%, проводового мовлення – на 6,4% та телефонного міського зв'язку – на 2,1%.

У порівнянні з січнем–вереснем 2014р. відбулися деякі зміни в структурі наданих послуг пошти та зв'язку. Так, частки послуг з мобільного зв'язку та з передачі і прийому телевізійних та радіопрограм в загальному обсязі послуг пошти та зв'язку зросли на 7,0 в.п. та 0,7 в.п. і становили відповідно 65,6% та 2,3%. Разом з тим, відбулося зменшення частки послуг телефонного міського зв'язку на 2,3 в.п. і становила 8,3%, поштового зв'язку – на 1,7 в.п. (7,4%), комп'ютерного зв'язку – на 1,2 в.п. (8,3%), телефонного міжміського зв'язку – на 1,0 в.п. (1,4%), телефонного сільського зв'язку – на 0,7 в.п. (3,0%), кур'єрської діяльності – на 0,5 в.п. (3,4%), проводового мовлення – на 0,2 в.п. (0,6%).

Для населення за січень–вересень п.р. було надано послуг пошти та зв'язку на 432,1 млн.грн. Це становило 68,7% від загального обсягу послуг пошти та зв'язку. Іншим споживачам за січень–вересень п.р. надано послуг на 196,8 млн.грн. (31,3%). В обсязі послуг пошти та зв'язку для населення та для інших споживачів переважали послуги мобільного зв'язку, яких було надано на 319,0 млн.грн., та на 92,7 млн.грн. відповідно.

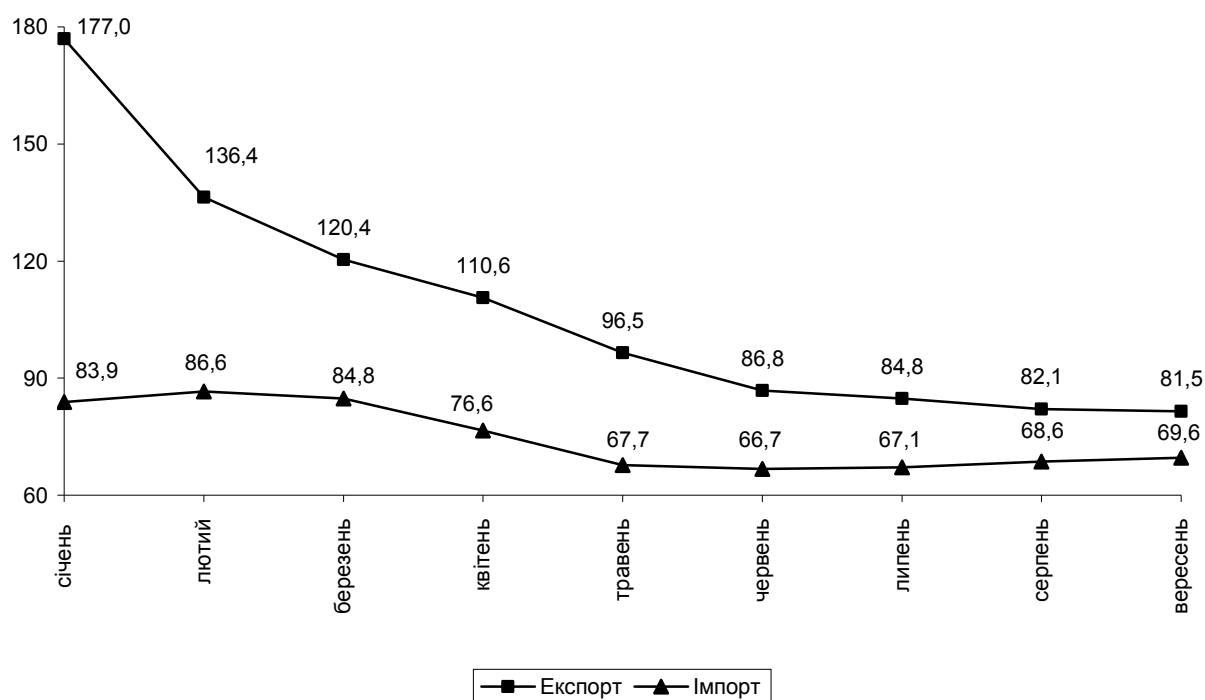
ЗОВНІШНЬОЕКОНОМІЧНА ДІЯЛЬНІСТЬ

Обсяг експорту товарів та послуг за січень–вересень п.р. становив 92,7 млн.дол.США і зменшився в порівнянні з відповідним періодом попереднього року на 13,6%, **імпорту** – 57,6 млн.дол.США, що на 30,0% менше. За цей період склалося позитивне сальдо зовнішньоторговельного балансу області в розмірі 35,1 млн.дол.США.

Обсяг експорту товарів за січень–вересень п.р. становив 77,3 млн.дол.США, **імпорту** – 56,6 млн.дол.США. Порівняно з січнем–вереснем минулого року обсяг експорту зменшився на 18,5%, імпорту – на 30,4%. За цей період в зовнішній торгівлі товарами області склалося позитивне сальдо в розмірі 20,7 млн.дол.США.

Темпи зростання (зниження) експорту-імпорту товарів у 2015 році

(наростаючим підсумком у % до відповідного періоду попереднього року)



Коефіцієнт покриття експортом імпорту склав 1,37.

Суб'єкти господарювання області здійснювали операції в зовнішній торгівлі товарами з партнерами з 76 країн світу.

До країн ЄС експортовано 56,2% товарів від загального обсягу експорту, імпортовано з цих країн – 58,5% від загального обсягу імпорту (у січні–вересні 2014р. – 45,9% та 64,6% відповідно).

Найбільші обсяги експортних поставок здійснювались до Румунії – 24,7% від загального обсягу експорту, Російської Федерації – 13,0%, Німеччини – 10,8%, Туреччини – 7,6% (відповідно на 19,1 млн.дол.США, 10,1 млн., 8,4 млн. та 5,9 млн.дол.США).

Серед головних торгових партнерів у січні–вересні п.р. в порівнянні з відповідним періодом минулого року експортні поставки найбільше зросли до Нідерландів (на 2,3 млн.дол.США), Кореї (на 1,2 млн.), Греції (на 1,1 млн.) та Ірану (на 1,0 млн.) і зменшились до Російської Федерації (на 10,8 млн.), Білорусі (на 2,9 млн.), Румунії (на 2,8 млн.), Туреччини (на 2,7 млн.), Вірменії (на 1,9 млн.), Молдови та Азербайджану (на 1,7 млн. до кожної країни) та Німеччини (на 1,3 млн.дол.США).

Потреба в імпортній продукції задовольнялася, в основному, за рахунок поставок з Польщі – 14,6% від загального обсягу завезених у область товарів (на 8,3 млн.дол.США), Туреччини – 14,3% (на 8,1 млн.), Румунії – 13,8% (на 7,8 млн.), Китаю – 12,6% (на 7,2 млн.) та Німеччини – 8,9% (на 5,0 млн.дол.США).

Порівняно з січнем–вереснем минулого року імпортні поставки найбільше зросли з Китаю та скоротилися з Румунії, Польщі, Російської Федерації, Угорщини, Німеччини, Туреччини, США, Естонії та Великої Британії.

У січні–вересні п.р. було експортовано деревини і виробів з деревини на суму 21,4 млн.дол.США, що на 21,7% менше, ніж у січні–вересні минулого року.

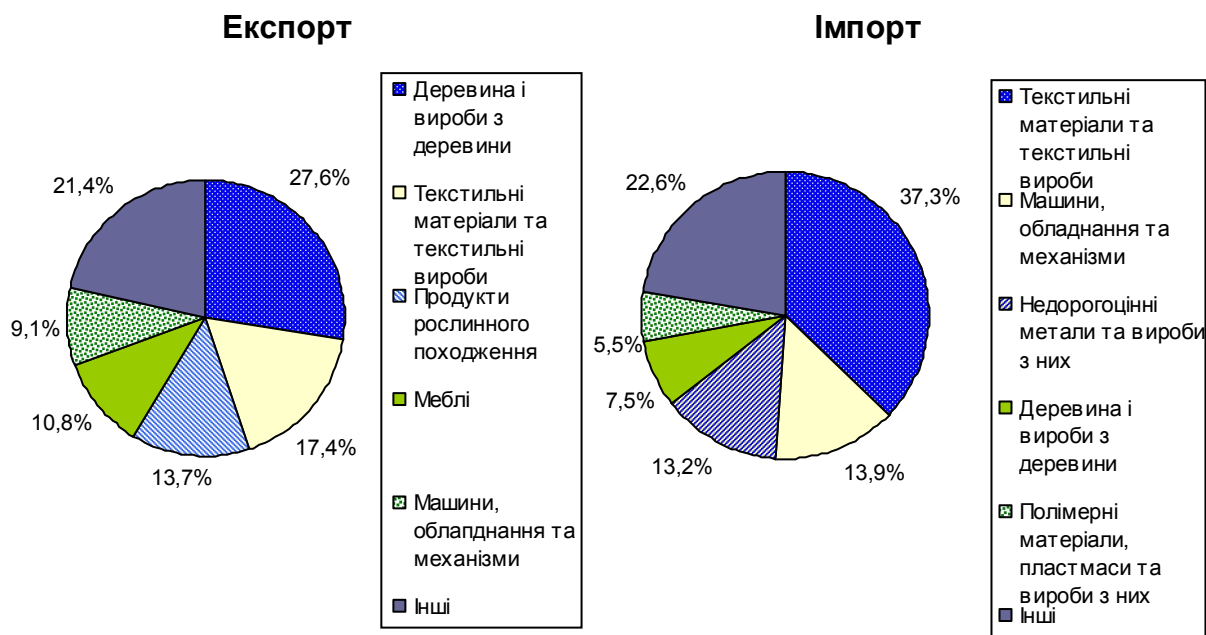
Текстильних матеріалів та текстильних виробів експортовано на суму 13,4 млн.дол.США, що менше в порівнянні з відповідним періодом минулого року на 19,9%. Майже весь обсяг поставок товарів цієї групи припадав на одяг та додаткові речі до одягу, текстильні.

Обсяг експорту продуктів рослинного походження становив 10,6 млн.дол.США і збільшився в порівнянні з січнем–вереснем минулого року у 4,1 раза.

Обсяг експорту меблів становив 8,3 млн.дол.США, що на 23,0% більше, ніж у січні–вересні минулого року.

Машин, обладнання та механізмів, електротехнічного обладнання відправлено на суму 7,1 млн.дол.США і порівняно з відповідним періодом минулого року їх обсяг зменшився в 2,0 раза.

Товарна структура експорту-імпорту товарів за січень–вересень 2015 року



За січень–вересень п.р. імпортовано текстильних матеріалів та текстильних виробів на загальну суму 21,1 млн.дол.США. Обсяг цих поставок зменшився в порівнянні з січнем–вереснем минулого року на 5,6%.

Імпортні поставки машин, обладнання та механізмів, електротехнічного обладнання були здійснені на суму 7,8 млн.дол.США, що на 24,4% менше, ніж у січні–вересні минулого року.

Були завезені в область недорогоцінні метали та вироби з них на суму 7,5 млн.дол.США, деревина і вироби з деревини – на 4,2 млн., полімерні матеріали, пластмаси та вироби з них – на 3,1 млн., засоби наземного транспорту, літальні апарати, плавучі засоби – на 2,3 млн.дол.США.

За січень–вересень п.р. в область надійшло **іноземної давальницької сировини** на 9,9 млн.дол.США (17,6% від загального обсягу імпорту), що на 6,6% менше, ніж за січень–вересень 2014р. Основними імпортерами давальницької сировини були Румунія, з якої здійснено поставки на 2,6 млн.дол.США, Туреччина – на 1,8 млн., Італія та Німеччина – на 1,3 млн. з кожної країни, Угорщина – на 1,2 млн.дол.США.

Основу товарної структури імпорту давальницької сировини становили товари групи текстильних матеріалів та текстильних виробів (86,9%) на 8,6 млн.дол.США.

Підприємствами області виготовлено продукції з імпортованої давальницької сировини на 13,8 млн.дол.США (17,8% від загального обсягу експорту), що на 17,7% менше, ніж за січень–вересень 2014р. Ця продукція була відвантажена, в основному, до Румунії (58,8% від обсягу експорту продукції з давальницької сировини) на 8,1 млн.дол.США та Німеччини (32,1%) на 4,4 млн.дол.США.

За січень–вересень п.р. з давальницької сировини виготовлено одягу та додаткових речей до одягу, текстильних на 11,9 млн.дол.США (86,4% від обсягу експорту продукції з давальницької сировини).

Протягом січня–вересня п.р. **давальницька сировина** з області не експортувалася.

Обсяг **експорту послуг** за січень–вересень п.р. становив 15352,4 тис.дол.США, **імпорту** – 1018,1 тис.дол.США. Порівняно з січнем–вереснем минулого року експорт збільшився на 24,2%, а імпорт – на 5,8%. Позитивне сальдо зовнішньої торгівлі послугами становило 14334,3 тис.дол.США (в січні–вересні 2014р. – 11400,1 тис.дол.США).

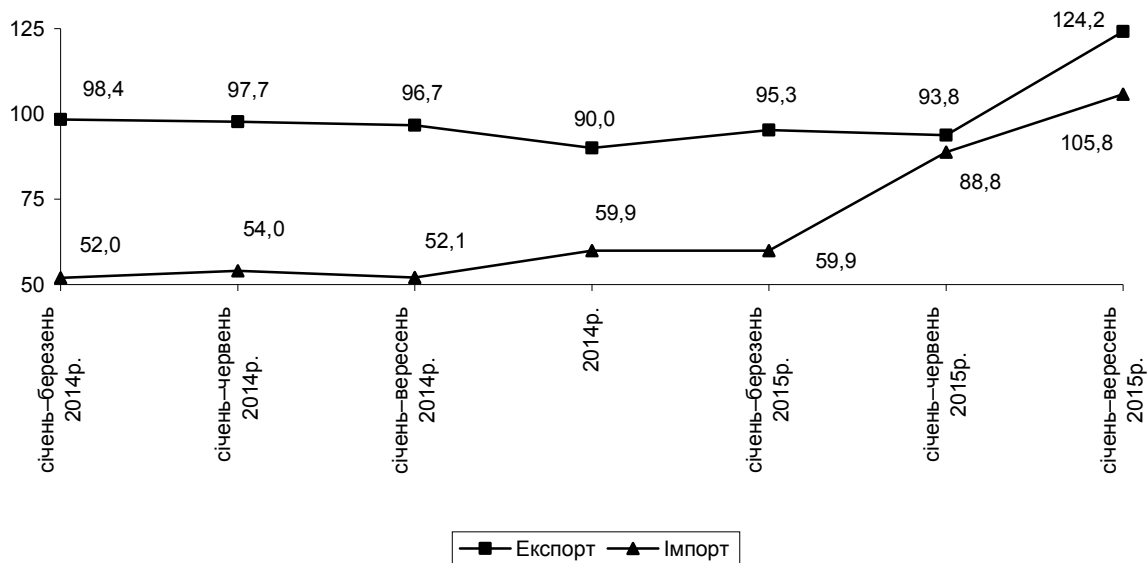
На формування позитивного сальдо найбільше вплинули такі види послуг: послуги з переробки матеріальних ресурсів (позитивне сальдо становило 7847,4 тис.дол.США), послуги, пов'язані з подорожами (3396,3 тис.), транспортні послуги (1705,2 тис.) та послуги у сфері телекомунікації, комп'ютерні та інформаційні послуги (1549,2 тис.дол.США).

Зовнішньоторговельні операції послугами проводились з партнерами з 88 країн світу. Експортні послуги надавали 42 підприємства області, імпортними користувалося 21 (у січні–вересні 2014р. – відповідно 46 та 18 підприємств).

До країн ЄС експорт послуг становив 66,9% від загального обсягу експорту, імпорт послуг з цих країн – 33,9% від загального обсягу імпорту (у січні–вересні 2014р. – 62,6% та 89,5% відповідно).

Найбільші обсяги експорту припадали на послуги з переробки матеріальних ресурсів, яких було реалізовано на 7847,4 тис.дол.США (51,1% від загального обсягу експорту). Послуг, пов'язаних з подорожами надано на 3413,1 тис.дол.США (22,2%), транспортних послуг – на 2295,6 тис. (15,0%), послуг у сфері телекомунікації, комп'ютерних та інформаційних послуг – на 1550,1 тис. (10,1%) та ділових послуг – на 246,3 тис.дол.США (1,6%).

**Темпи зростання (зниження) експорту-імпорту послуг
у 2014–2015 роках**
(наростаючим підсумком у % до відповідного періоду попереднього року)



За січень–вересень п.р. у порівнянні з відповідним періодом попереднього року спостерігалось зростання обсягів експорту послуг з переробки матеріальних ресурсів у 1,6 раза, послуг, пов'язаних з подорожами – на 16,8% та транспортних послуг – на 7,2%. Одночасно скоротилися обсяги наданих ділових послуг у 2,5 раза, послуг у сфері телекомунікації, комп'ютерних та інформаційних послуг – на 12,1%.

Найбільші обсяги експорту послуг здійснювались до Німеччини (30,8% від загального обсягу експорту), Румунії (26,1%), Індії (17,7%), Канади (5,8%) та Нідерландів (4,5%), відповідно на 4729,0 тис.дол.США, 4008,9 тис., 2716,6 тис., 885,2 тис. та 697,0 тис.дол.США).

Серед головних країн–партнерів у січні–вересні п.р. в порівнянні з відповідним періодом попереднього року експорт послуг найбільше зріс до Німеччини (на 3555,9 тис.дол.США), Індії (на 577,0 тис.), Канади (на 197,1 тис.), Болгарії (на 58,3 тис.), Швейцарії (на 55,6 тис.), Йорданії (на 43,2 тис.), США (на 31,3 тис.) та Австрії (на 20,2 тис. дол.США) і скоротився до Румунії (на 437,1 тис.дол.США), Нідерландів (на 333,9 тис.), Польщі (на 195,1 тис.), Росії (на 128,2 тис.), Туреччини (на 122,0 тис.) та Великої Британії (на 107,0 тис. дол.США).

Від зарубіжних партнерів підприємствами області було отримано найбільше транспортних послуг – на 590,4 тис.дол.США, що складало 58,0% від загального обсягу імпорту та ділових послуг – на 313,3 тис.дол.США (30,8%).

Імпорт роялті та інших послуг, пов'язаних з використанням інтелектуальної власності збільшився порівняно з січнем–вереснем 2014р. в 2,8 раза, послуг приватним особам, культурних та рекреаційних послуг – на 24,4%. Одночасно скоротився імпорт послуг, пов'язаних з подорожами на 34,3%, послуг у сфері телекомунікації, комп'ютерних та інформаційних послуг – на 16,7%, ділових послуг – на 3,5% та транспортних послуг – на 1,2%.

Потреба в імпортних послугах задовольнялася, в основному, за рахунок послуг з Грузії 29,0% від загального обсягу імпорту послуг (на 295,4 тис.дол.США), Ірану – 15,2% (на 154,5 тис.), Швейцарії – 11,5% (на 117,6 тис.), Кіпру – 8,8% (на 89,3 тис.) та Чехії – 7,5% (на 76,8 тис.дол.США). Порівняно з січнем–вереснем попереднього року імпорт послуг найбільше зріс з Латвії (на 24,4 тис.дол.США) та Італії (на 9,5 тис.) і скоротився з Великої Британії (на 257,6 тис.дол.США), Польщі (на 209,9 тис.) та Німеччини (на 66,6 тис.дол.США).

Найактивніше здійснювали експортно-імпортні операції послугами підприємства м.Чернівців (99,0% від загальнообласного обсягу експорту послуг та 41,6% – імпорту).

У січні–вересні п.р. в економіку області іноземними інвесторами вкладено 1251,8 тис.дол.США та вилучено 4217,0 тис.дол.США прямих інвестицій (акціонерного капіталу). Зменшення вартості акціонерного капіталу внаслідок переоцінки, втрат та перекласифікації становило 5706,8 тис.дол.США, в основному за рахунок курсової різниці (–5705,6 тис.дол.США).

Обсяг **прямих іноземних інвестицій¹ (акціонерного капіталу)**, унесених в економіку області з початку інвестування, на 1 жовтня п.р. становив 59974,5 тис.дол.США, що на 12,6% менше обсягів інвестицій на початок року. З країн ЄС внесено 45399,7 тис.дол.США (75,7% від загального обсягу по області) та з інших країн світу – 14574,8 тис.дол.США (24,3%). Прямі іноземні інвестиції в розрахунку на одну особу населення становили 66,2 дол.США.

З початку інвестування прямі іноземні інвестиції в область надійшли з 43 країн світу. До найбільших країн-інвесторів входили Нідерланди, Велика Британія, Туреччина, Румунія, Італія, Ізраїль та Віргінські острови (Британські), на які припадало більш як дві третини (69,8%) від загального обсягу прямих інвестицій.

¹ Дані про прямі інвестиції в область та з області є попередніми і можуть уточнюватись у наступних виданнях.

Більше половини (50,7% від загального обсягу) прямих інвестицій (акціонерного капіталу) зосереджено на підприємствах промисловості – 30411,1 тис.дол.США, у т.ч. переробної промисловості – 27964,5 тис.дол.США. Суттєві обсяги інвестицій внесено в підприємства з виробництва харчових продуктів, напоїв та тютюнових виробів – 18104,8 тис.дол.США, виготовлення виробів з деревини, виробництва паперу та поліграфічної діяльності – 6480,0 тис.дол.США та виробництва меблів, іншої продукції, з ремонту і монтажу машин і устаткування – 1513,2 тис.дол.США.

Певну зацікавленість у іноземних інвесторів викликали підприємства сільського, лісового та рибного господарства, в яких акумульовано 10339,9 тис.дол.США (17,2% від загального обсягу прямих інвестицій), оптової та роздрібною торгівлі, з ремонту автотранспортних засобів і мотоциклів – 7619,3 тис. (12,7%), сфери операцій з нерухомим майном – 6516,0 тис. (10,9%).

Провідне місце за обсягами інвестицій утримували підприємства м.Чернівців, в які внесено 21425,7 тис.дол.США або 35,7% від обсягу іноземного капіталу (акціонерного), вкладеного в економіку області. Серед районів області найбільше іноземних інвестицій спрямовано в підприємства Кіцманського – 15265,1 тис.дол.США (25,5%), Сокирянського – 8780,3 тис. (14,6%), Вижницького – 5274,5 тис. (8,8%), Новоселицького – 4549,6 тис. (7,6%) та Глибоцького – 3069,1 тис. дол.США (5,1%) районів.

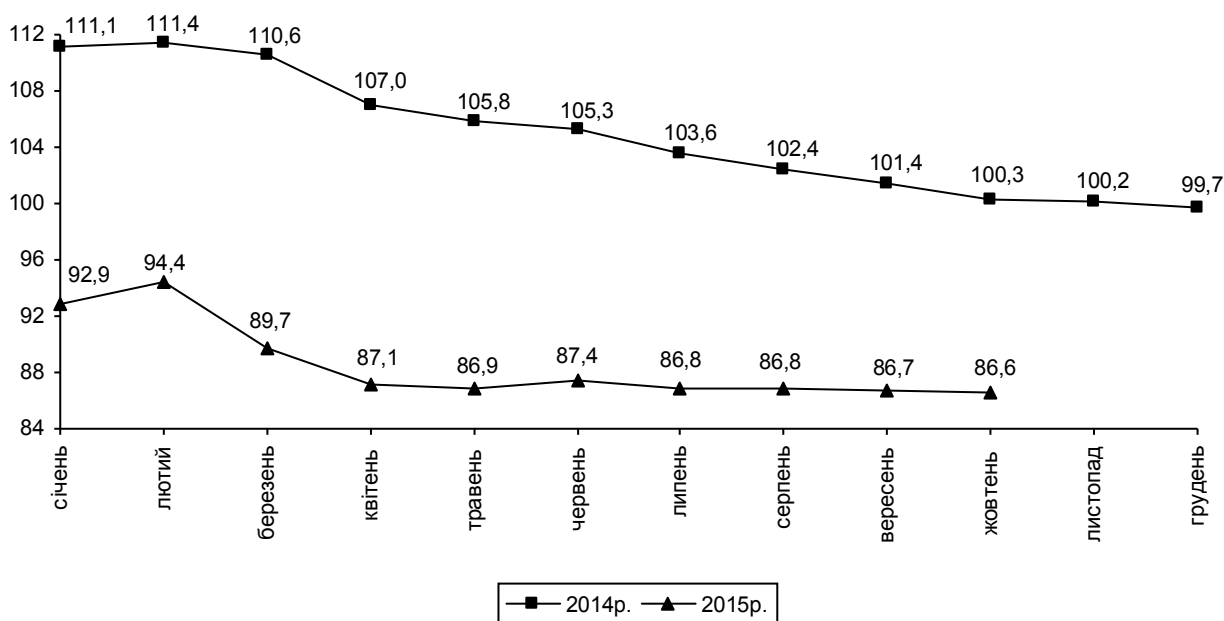
Заборгованість підприємств за кредитами та позиками, торговими кредитами та іншими зобов'язаннями (борговими інструментами) перед іноземними інвесторами на 1 жовтня п.р. становила 1782,7 тис.дол.США. Найбільші обсяги зобов'язань за борговими інструментами були перед інвесторами з Італії, Лівану, Кіпру та Нідерландів. Загальний обсяг внесених в область прямих інвестицій з урахуванням боргових інструментів на 1 жовтня п.р. становив 61757,2 тис.дол.США.

ВНУТРІШНЯ ТОРГІВЛЯ

Оборот роздрібної торгівлі¹ за січень–жовтень п.р. становив 14170,0 млн.грн., що на 13,4% менше обсягу січня–жовтня 2014р.

У структурі обороту роздрібної торгівлі на організовані і неформальні ринки припадало 35,4%.

Зміни обсягів обороту роздрібної торгівлі
(наростаючим підсумком у % до відповідного періоду попереднього року)



Обсяг роздрібного товарообороту підприємств, які здійснюють діяльність із роздрібною торгівлю, за січень–жовтень п.р. становив 6239,6 млн.грн., що в порівнянних цінах на 12,8% менше обсягу січня–жовтня 2014р.

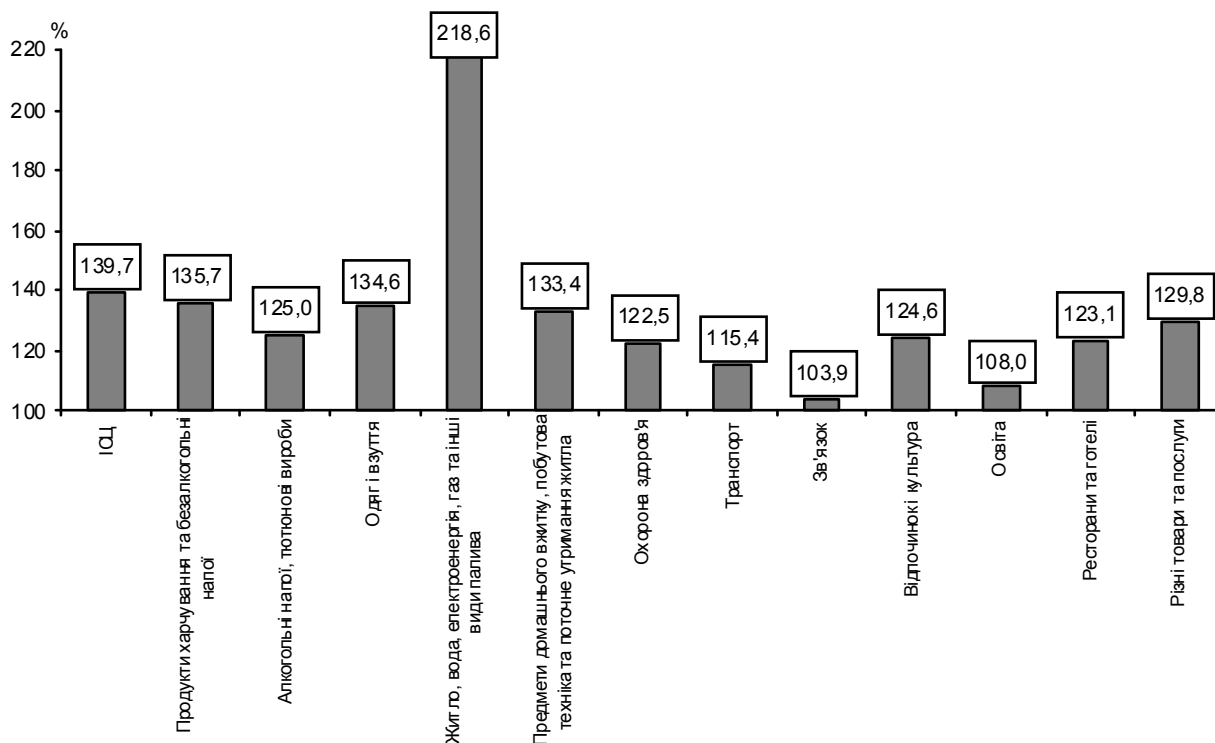
Обсяг роздрібного товарообороту підприємств, які здійснюють діяльність із роздрібною торгівлю, за жовтень п.р. становив 672,5 млн.грн., що в порівнянних цінах на 13,0% менше обсягу жовтня 2014р. та на 4,3% більше обсягу вересня п.р.

¹ Включає роздрібний товарооборот підприємств, які здійснюють діяльність із роздрібною торгівлю, розрахункові дані щодо обсягів продажу товарів на ринках та фізичними особами-підприємцями.

ЦІНИ І ТАРИФИ

Індекс споживчих цін по області у жовтні п.р. становив 97,5%, з початку року – 139,7%.

**Індекси споживчих цін
у 2015 році**
(жовтень до грудня попереднього року)



Суттєвим фактором, що вплинув на показник інфляції у жовтні, було сезонне зниження цін на газ, що використовується для індивідуального опалення або комплексного споживання (постанова НКРЕКП від 03.03.2015 № 583 "Про встановлення роздрібних цін на природний газ, що використовується для потреб населення"). У цілому за рахунок цього фактору природний газ подешевшав на 34,3%. У той же час на 57,0% підвищилися тарифи на опалення. Загалом це призвело до зниження цін (тарифів) на житло, воду, електроенергію, газ та інші види палива на 19,7%.

Індекс споживчих цін на продукти харчування у жовтні п.р. становив 100,4%. Суттєво подорожчали яйця (на 13,0%), цукор (на 10,4%). Також, спостерігалось зростання цін на молоко (на 1,8%), овочі (на 1,4%), сир і м'який сир (творог) (на 1,3%). Разом з цим, подешевшали борошно пшеничне (на 11,6%), фрукти (на 2,4%), риба та продукти з риби (на 1,7%), макаронні вироби (на 1,5%), олія соняшникова (на 1,2%), масло (на 1,1%) і хліб (на 0,7%).

Ціни на безалкогольні напої зросли на 1,4%.

Тютюнові вироби подорожчали на 0,6%, алкогольні напої – на 0,2%.

Послуги ресторанів та готелів подорожчали на 4,6%. При цьому, найбільше зросла вартість послуг кафе (на 6,9%) та закладів швидкого харчування (на 4,1%). Також підвищились ціни на послуги ресторанів на 2,5%.

Одяг і взуття подорожчали на 2,7%. При цьому зростання цін на взуття становило 3,4%, на одяг – 1,7%.

Ціни у сфері зв'язку зросли на 1,7%.

У той же час спостерігалось зниження цін на транспорт на 0,8%. При цьому, подешевшали перевезення у міжміському поїзді на 7,8%, паливо і мастила – на 1,6%.

Предмети домашнього вжитку, побутова техніка та поточне утримання житла подешевшали на 0,3% за рахунок зниження цін на меблі та предмети обстановки, килими та інші види покриттів для підлоги на 0,3%.

Відбулося зниження цін у сфері охорони здоров'я на 0,2%, що було викликане здешевленням фармацевтичної продукції, медичних товарів та обладнання на 0,6%.

З початку року індекс споживчих цін на продукти харчування склав 134,5%. Суттєво подорожчали олія соняшникова (на 68,9%), рис (на 53,0%), овочі (на 51,9%), хліб (на 49,8%), макаронні вироби (на 46,0%). Крім цього, зросли ціни на рибу та продукти з риби (на 45,8%), цукор (на 45,6%), продукти переробки зернових (на 34,7%), фрукти (на 32,6%), яйця (на 27,3%), м'ясо та м'ясопродукти (на 20,1%), сир і м'який сир (творог) (на 20,0%), молоко (на 19,0%), масло (на 13,8%).

Безалкогольні напої зросли в ціні на 59,3%.

Алкогольні напої подорожчали на 30,6%, тютюнові вироби – на 20,6%.

Житло, вода, електроенергія, газ та інші види палива стали дорожчими у 2,2 раза, що було зумовлено підвищенням цін на природний газ (у 3,6 раза), електроенергію (на 66,7%), опалення (на 57,0%), утримання та ремонт житла (на 21,0%), водопостачання (на 10,6%) та каналізацію (на 6,7%).

Підвищились ціни на одяг і взуття на 34,6%, при цьому, взуття подорожчало на 35,1%, одяг – на 34,8%.

Предмети домашнього вжитку, побутова техніка та поточне утримання житла подорожчали на 33,4% за рахунок зростання цін на домашній текстиль (на 44,0%), побутову техніку (на 34,9%), меблі та предмети обстановки, килими та інші види покриттів для підлоги (на 28,8%).

У сфері відпочинку і культури ціни зросли на 24,6%. Значно подорожчали газети, книжки та канцелярські товари (на 35,7%). Послуги відпочинку та культури стали дорожчими на 15,9%, аудіотехніка, фотоапаратура та обладнання для обробки інформації – на 15,5%, туристичні послуги – на 11,2%.

Послуги ресторанів та готелів подорожчали на 23,1%. Відбулося зростання вартості харчування поза домом (на 24,2%) та послуг, пов'язаних з тимчасовим проживанням (на 12,3%).

У сфері охорони здоров'я ціни зросли на 22,5%. При цьому, найбільше (на 26,0%) подорожчала фармацевтична продукція, медичні товари та обладнання. Також, зросла вартість амбулаторних послуг на 16,9%.

Ціни на транспорт у цілому підвищились на 15,4%, що в першу чергу, викликане подорожчанням перевезень автодорожнім пасажирським транспортом (на 31,9%), а також залізничним пасажирським транспортом (на 13,6%). Крім того відбулося підвищення цін на транспортні засоби (на 15,2%), паливо та мастила (на 11,1%).

Зростання цін у сфері освіти на 8,0% викликане підвищенням вартості послуг установ дошкільної та початкової освіти на 18,1%, вищої – на 6,6%, середньої – на 2,6%.

Ціни у сфері зв'язку зросли на 3,9%.

Індекси споживчих цін на товари та послуги наведено нижче:

	(відсотків)				
	До попереднього місяця			До грудня попереднього року	
	серпень 2015р.	вересень 2015р.	жовтень 2015р.	жовтень 2015р.	жовтень 2014р.
Індекс споживчих цін	99,4	102,5	97,5	139,7	118,4
Продукти харчування та безалкогольні напої	98,7	101,5	100,4	135,7	115,8
продукти харчування	98,3	101,5	100,4	134,5	116,1
хліб і хлібопродукти	99,2	100,6	99,5	143,3	124,3
хліб	99,0	101,0	99,3	149,8	120,9
макаронні вироби	100,1	101,1	98,5	146,0	118,1
м'ясо та м'ясопродукти	104,2	101,5	100,0	120,1	123,7
риба та продукти з риби	98,8	100,9	98,3	145,8	122,5
молоко, сир та яйця	99,0	102,4	103,9	120,6	107,0
молоко	97,9	101,0	101,8	119,0	106,3
сир і м'який сир (творог)	98,3	99,9	101,3	120,0	108,2
яйця	101,3	108,9	113,0	127,3	109,1
олія та жири	98,6	99,9	98,9	143,0	115,3
масло	98,7	99,3	98,9	113,8	108,8
олія соняшникова	98,1	100,0	98,8	168,9	121,4
фрукти	82,5	104,1	97,6	132,6	148,6
овочі	88,9	105,7	101,4	151,9	67,4
картопля	89,0	97,2	100,2	157,1	49,6
цукор	102,8	101,2	110,4	145,6	136,6
безалкогольні напої	103,5	101,5	101,4	159,3	110,7

	Продовження				
	До попереднього місяця			До грудня попереднього року	
	серпень 2015р.	вересень 2015р.	жовтень 2015р.	жовтень 2015р.	жовтень 2014р.
Алкольні напої, тютюнові вироби	102,8	102,9	100,4	125,0	126,6
Одяг і взуття	98,7	113,8	102,7	134,6	113,7
одяг	98,3	114,7	101,7	134,8	114,4
взуття	99,4	112,5	103,4	135,1	113,4
Житло, вода, електроенергія, газ та інші види палива	100,0	102,4	80,3	218,6	125,8
плата за власне житло (квартирна плата)	100,0	100,0	100,0	100,0	100,0
утримання та ремонт житла	100,1	100,5	101,0	121,0	117,7
водопостачання	100,0	100,0	100,0	110,6	112,6
каналізація	100,0	100,0	100,0	106,7	162,4
електроенергія	100,0	124,9	100,0	166,7	111,3
природний газ	100,0	100,0	65,7	363,6	162,8
гаряча вода, опалення	100,0	100,0	149,4	149,4	109,8
Предмети домашнього вжитку, побутова техніка та поточне утримання житла	99,7	100,3	99,7	133,4	121,8
Охорона здоров'я	100,0	99,1	99,8	122,5	126,5
фармацевтична продукція, медичні товари та обладнання	100,0	98,7	99,4	126,0	139,3
амбулаторні послуги	100,0	100,0	101,3	116,9	104,8
Транспорт	98,9	98,3	99,2	115,4	134,4
паливо та мастила	97,9	96,3	98,4	111,1	156,5
транспортні послуги	100,0	99,9	99,8	129,8	114,3
залізничний пасажирський транспорт	99,4	98,8	95,3	113,6	116,6
автодорожній пасажирський транспорт	100,0	100,0	100,0	131,9	114,2
Зв'язок	100,0	100,3	101,7	103,9	101,1
Відпочинок і культура	100,3	100,5	100,0	124,6	114,8
Освіта	100,0	104,6	100,0	108,0	102,2
дошкільна та початкова освіта	100,0	100,0	100,0	118,1	100,2
середня освіта	100,0	100,0	100,0	102,6	100,4
вища освіта	100,0	106,6	100,0	106,6	102,9
Ресторани та готелі	100,2	103,6	104,6	123,1	112,5
Різні товари та послуги	100,4	100,0	99,8	129,8	123,6

ДОХОДИ НАСЕЛЕННЯ

Середньомісячна номінальна заробітна плата штатного працівника¹ у січні–вересні п.р. становила 2874 грн. і зросла порівняно з січнем–вереснем 2014р. на 13,8%. Серед видів економічної діяльності найвищий рівень заробітної плати був у сфері фінансової та страхової діяльності (4764 грн.) і державного управління й оборони, обов'язкового соціального страхування (3644 грн.), найнижчий – у сфері надання інших видів послуг (1518 грн.); серед промислових видів діяльності найвищий – у постачанні електроенергії, газу пари та кондиційованого повітря (4426 грн.), найнижчий – на підприємствах з виготовлення виробів з деревини, виробництва паперу та поліграфічної діяльності (1691 грн.). Нарахування за одну оплачену годину в середньому по економіці області становили 20,09 грн., що на 12,8% більше, ніж у січні–вересні 2014р.

Серед районів області найвищий розмір заробітної плати у січні–вересні п.р. був у Путильському (3078 грн.) та Сокирянському (3047 грн.) районах. У містах Чернівцях та Новодністровську він становив 3058 грн. та 4149 грн. відповідно. Найнижча заробітна плата була у Новоселицькому (2317 грн.) та Кельменецькому (2309 грн.) районах.

У структурі витрат на оплату праці основна заробітна плата (оплата за тарифними ставками, відрядними розцінками та посадовими окладами) складала 58,1%, додаткова заробітна плата (доплати, надбавки, премії за виробничі результати, оплата відпусток) – 37,6%, інші заохочувальні та компенсаційні виплати (одноразові винагороди, матеріальна допомога, соціальні пільги) – 4,3%.

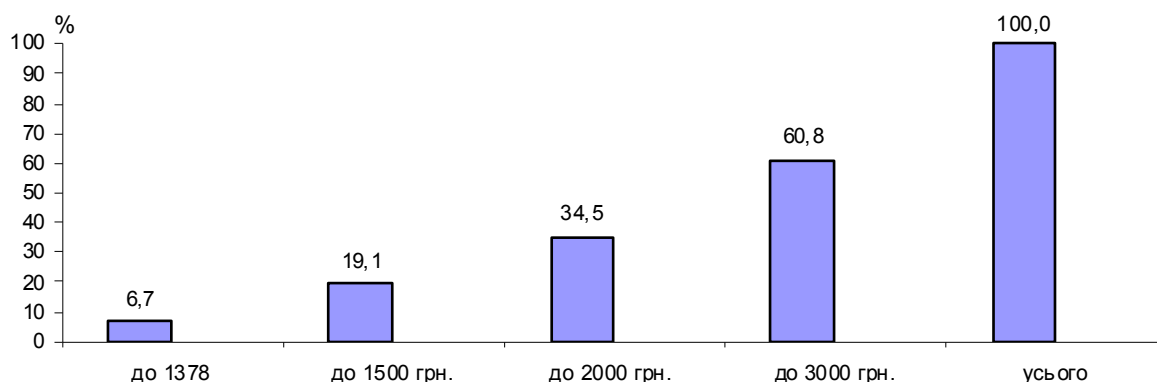
За видами економічної діяльності спостерігалися значні коливання частки основної заробітної плати у фонді оплати праці: від 36,6% (у сфері державного управління й оборони; обов'язкового соціального страхування) до 82,9% (у сфері тимчасового розміщування й організації харчування).

У вересні п.р. 112,8 тис. осіб оплачено 50% і більше робочого часу, встановленого на цей місяць. Нарахування в межах мінімальної заробітної плати (1378 грн.) мали 7,6 тис. осіб або 6,7%. Найбільша частка таких працівників спостерігалась у видах економічної діяльності з низьким рівнем заробітної плати: у сфері тимчасового розміщування й організації харчування (19,4% чисельності цього виду діяльності) та надання інших видів послуг (16,7%).

¹ Тут і надалі дані наведено по юридичних особах та відокремлених підрозділах юридичних осіб із кількістю найманих працівників 10 і більше осіб.

Заробітну плату понад 3000 грн. отримали 39,2% працівників. Переважна більшість таких працівників була зайнята у видах діяльності з високим рівнем оплати праці, зокрема, у сфері фінансової та страхової діяльності (71,8%), державного управління й оборони; обов'язкового соціального страхування (59,1%), а серед промислових видів діяльності – на підприємствах з постачання електроенергії, газу, пару та кондиційованого повітря (78,4%), хімічних речовин і хімічної продукції (72,6%), машин і устаткування, не віднесених до інших угруповань (71,6%), виробництва комп'ютерів, електронної та оптичної продукції (61,4%).

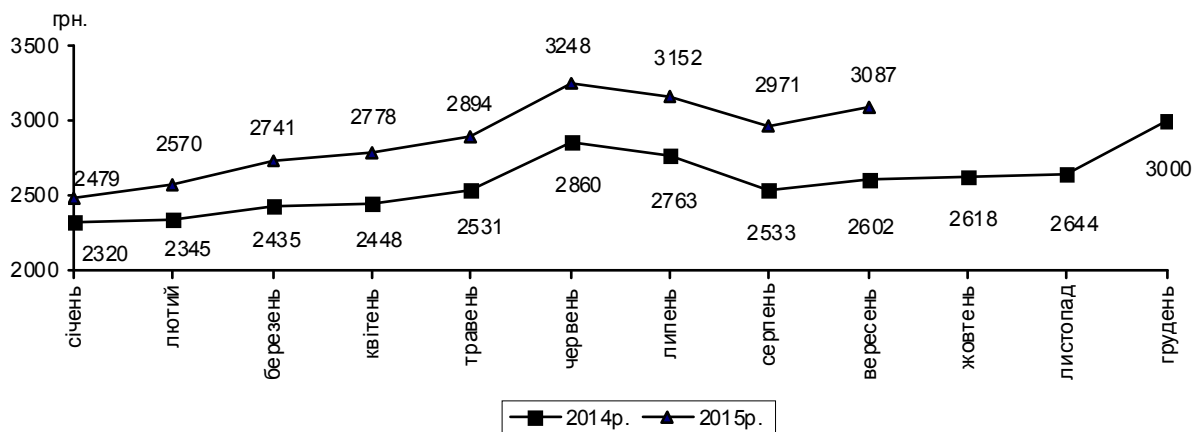
**Розподіл кількості штатних працівників
за розмірами заробітної плати, нарахованої
за вересень 2015 року
(кумулятивно)**



У вересні п.р. 85,8 тис. осіб повністю відпрацювали встановлену на місяць норму робочого часу, з них 0,8% мали нарахування в межах мінімальної заробітної плати, встановленої законодавством. При цьому, частка таких працівників була значно вищою у сферах з надання інших видів послуг – 3,8%, будівництва – 2,5%, промисловості – 1,6%, охорони здоров'я та надання соціальної допомоги – 1,6%, оптової та роздрібної торгівлі; ремонту автотранспортних засобів і мотоциклів – 1,5%.

Середня номінальна заробітна плата одного штатного працівника за вересень п.р. становила 3087 грн. і в 2,2 раза перевищувала розмір мінімальної заробітної плати (1378 грн.). Порівняно з серпнем п.р. розмір заробітної плати збільшився в середньому на 3,9%, а з вереснем 2014р. – на 18,7%. Нарахування за одну оплачену годину зменшилися протягом місяця в середньому на 4,2% і становили 20,01 грн.

Динаміка середньомісячної заробітної плати у 2014–2015 роках



Збільшення номінальної заробітної плати у вересні п.р. порівняно з серпнем п.р. спостерігалось в більшості видів економічної діяльності. Найбільш суттєве зростання відбулося в сфері адміністративного та допоміжного обслуговування (на 12,9%), освіти (на 12,5%), на підприємствах сільського господарства, лісового господарства та рибного господарства (на 8,9%) і промисловості (на 7,0%), а серед видів промислової діяльності – на підприємствах металургійного виробництва, виробництва готових металевих виробів, крім машин і устаткування (у 2,8 раза), з виробництва хімічних речовин і хімічної продукції (на 34,6%), виробництва комп'ютерів, електронної та оптичної продукції (на 16,2%).

Водночас, зменшення заробітної плати протягом вересня п.р. у порівнянні з серпнем п.р. спостерігалось в сферах державного управління й оборони; обов'язкового соціального страхування (на 6,0%), охорони здоров'я та надання соціальної допомоги (на 4,9%), операцій з нерухомим майном (на 1,0%) і професійної, наукової та технічної діяльності (на 0,9%), а серед видів промислової діяльності – на підприємствах з виробництва основних фармацевтичних продуктів і фармацевтичних препаратів (на 24,3%), виробництва електричного устаткування (на 8,0%) та виготовлення виробів з деревини, виробництва паперу і поліграфічної діяльності (на 6,4%), виробництва машин і устаткування не віднесених до інших угруповань (на 2,4%) та добувної промисловості (на 0,4%).

Продовжує утримуватися високий рівень диференціації розмірів заробітної плати за видами економічної діяльності. До видів економічної діяльності з найвищим рівнем оплати праці відносились фінансова та страхова діяльність, а серед промислових видів діяльності – металургійне виробництво, виробництво готових металевих виробів, крім машин і устаткування та постачання електроенергії, газу, пари та кондиційованого повітря, де заробітна плата працівників перевищила середній показник по економіці у 1,5–2,1 р.б.

Найнижчий рівень заробітної плати спостерігався в сфері надання інших видів послуг та на підприємствах з виробництва основних фармацевтичних продуктів і фармацевтичних препаратів і не перевищував 51,1% від середнього рівня по економіці.

Дані про розмір заробітної плати за видами економічної діяльності наведено в таблиці:

	Нараховано в середньому штатному працівнику за вересень 2015р.			
	грн.	у % до		
		серпня 2015р.	вересня 2014р.	середнього рівня по економіці
Усього	3087	103,9	118,7	100,0
Сільське господарство, лісове господарство та рибне господарство	3426	108,9	142,3	111,0
з них сільське господарство	2692	110,9	135,5	87,2
Промисловість	3584	107,0	135,3	116,1
Будівництво	3678	102,2	143,7	119,2
Оптова та роздрібна торгівля; ремонт автотранспортних засобів і мотоциклів	3044	100,0	127,1	98,6
Транспорт, складське господарство, поштова та кур'єрська діяльність	3082	100,6	121,3	99,8
транспорт, складське господарство	3510	100,2	119,2	113,7
поштова та кур'єрська діяльність	1935	100,6	115,4	62,7
Тимчасове розміщування й організація харчування	2145	104,3	127,6	69,5
Інформація та телекомунікації	3088	101,3	106,6	100,0
Фінансова та страхова діяльність	5077	101,7	119,8	164,5
Операції з нерухомим майном	3095	99,0	114,2	100,2
Професійна, наукова та технічна діяльність	2929	99,1	134,4	94,9
з неї наукові дослідження та розробки	2532	105,3	114,3	82,0
Діяльність у сфері адміністративного та допоміжного обслуговування	2830	112,9	124,7	91,7
Державне управління й оборона; обов'язкове соціальне страхування	3860	94,0	116,3	125,0
Освіта	3085	112,5	113,5	99,9
Охорона здоров'я та надання соціальної допомоги	2329	95,1	103,4	75,4
з них охорона здоров'я	2311	95,5	103,6	74,8
Мистецтво, спорт, розваги та відпочинок	2431	103,7	104,3	78,8
з них діяльність у сфері творчості, мистецтва та розваг	2381	108,1	99,0	77,1

Продовження

	Нараховано в середньому штатному працівнику за вересень 2015р.			
	грн.	у % до		
		серпня 2015р.	вересня 2014р.	середнього рівня по економіці
функціонування бібліотек, архівів, музеїв та інших закладів культури	2352	94,7	95,5	76,2
Надання інших видів послуг	1555	100,9	99,9	50,4

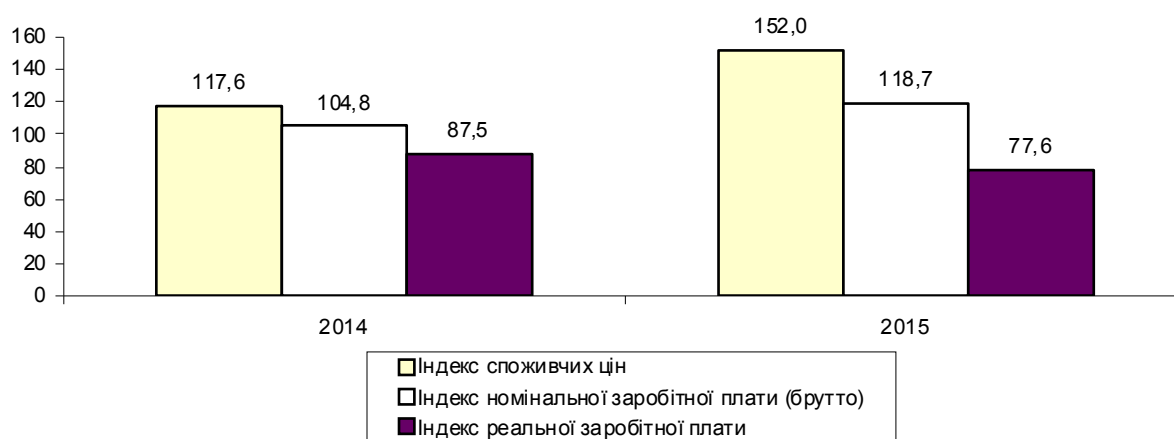
У вересні п.р. табельний фонд робочого часу становив 176 годин та порівняно з серпнем п.р. збільшився на 10,0%. Кожен працівник у вересні п.р. відпрацював 139 годин, що на 23,0% більше, ніж у серпні п.р. Коефіцієнт використання табельного фонду робочого часу порівняно з серпнем п.р. збільшився на 8,4 в.п. і становив 79,0%.

Динаміку показників використання робочого часу характеризують дані, наведені в таблиці:

	Вересень 2015р.	Серпень 2015р.	Довідково: вересень 2014р.
Фонд робочого часу на одного штатного працівника, год.			
табельний	176	160	176
фактично відпрацьований	139	113	135
оплачений	154	142	151
Коефіцієнт використання табельного фонду робочого часу, %	79,0	70,6	76,7

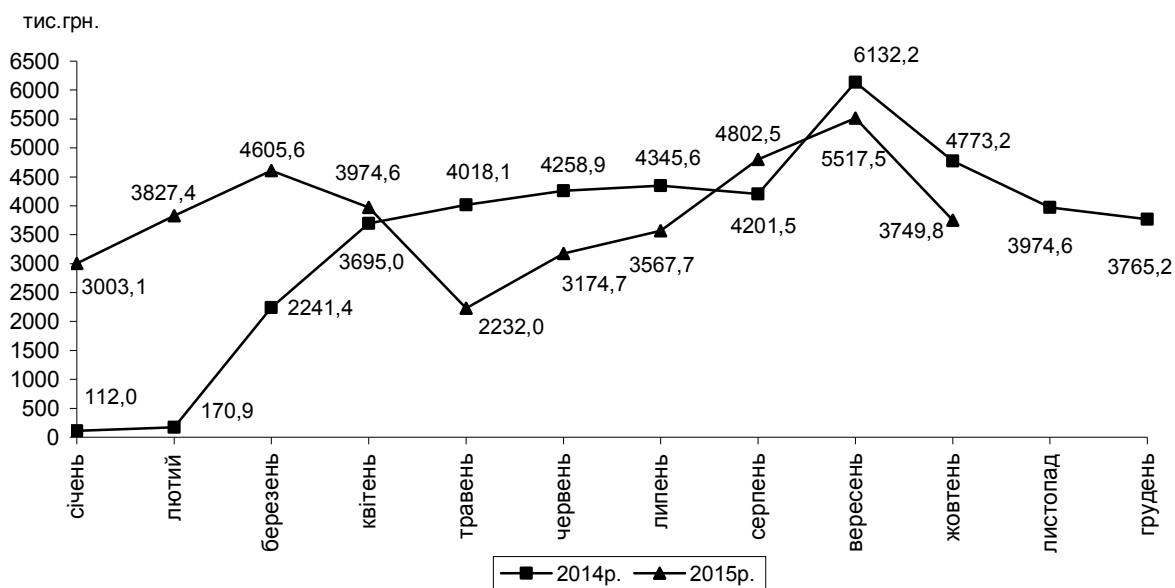
Індекс реальної заробітної плати у січні–вересні п.р. порівняно з відповідним періодом 2014р. становив 74,5%, у вересні п.р. порівняно з серпнем п.р. – 101,3%, відносно вересня 2014р. – 77,6%.

**Індекси заробітної плати та споживчих цін
(вересень у % до вересня попереднього року)**



Загальна сума заборгованості з виплати заробітної плати працівникам¹ підприємств, установ та організацій області за вересень п.р. зменшилась на 32,0% або на 1767,7 тис.грн. і на 1 жовтня п.р. становила 3749,8 тис.грн. Порівняно з початком року сума боргу збільшилась на 24,9% або на 746,7 тис.грн. Загалом обсяг несплаченої заробітної плати на 1 жовтня п.р. становив 1,0% фонду оплати праці, нарахованого за вересень п.р. За видами економічної діяльності він коливався від 0,04% на підприємствах оптової та роздрібною торгівлі; ремонту автотранспортних засобів і мотоциклів до 9,9% транспорту, складського господарства, поштової та кур'єрської діяльності.

Динаміка суми заборгованості з виплати заробітної плати у 2014–2015 роках
(станом на 1 число відповідного місяця)



Станом на 1 жовтня п.р. значну частину заборгованості з виплати заробітної плати становили борги підприємств транспорту, складського господарства, поштової та кур'єрської діяльності (51,7% загальної суми боргу), освіти (16,2%) і промисловості (15,9%).

Серед регіонів області найбільша частка боргу з виплати заробітної плати була в м.Чернівцях (39,2% загальної суми боргу по області) та Путильському районі (25,4%).

¹ Тут і надалі без урахування найманих працівників статистично малих підприємств і у фізичних осіб-підприємців.

Упродовж вересня п.р. значне зменшення суми боргу відбулося на підприємствах транспорту, складського господарства, поштової та кур'єрської діяльності (на 1617,3 тис.грн або у 1,8 раза) і оптової та роздрібною торгівлі; ремонту автотранспортних засобів і мотоциклів (на 130,5 тис.грн. або у 15 раз).

Водночас, збільшення суми боргу впродовж вересня п.р. спостерігалось в сфері освіти (на 23,7 тис.грн. або на 4,1%) та мистецтва, спорту, розваг і відпочинку (на 0,2 тис.грн. або на 16,1%).

Серед регіонів області зменшення суми боргу з виплати заробітної плати станом на 1 жовтня п.р. порівняно з 1 вересня п.р. спостерігалось в Новоселицькому (у 2,0 раза або на 96,1 тис.грн.), Вижницькому (на 1,8% або на 3,0 тис.грн.) та Путильському (на 4,4% або на 43,8 тис.грн.) районах. У м.Чернівцях сума боргу зменшилась у 2,2 раза або на 1731,2 тис.грн.

Розподіл загальної суми заборгованості з виплати заробітної плати за типами підприємств наведено в таблиці:

	Сума несплаченої заробітної плати на 1 жовтня 2015р.			
	усього	у т.ч. на підприємствах		
		економічно активних	банкрутах ¹	економічно неактивних
Тис.грн.	3749,8	3406,0	343,8	–
У % до				
1 січня 2015р.	124,9	122,1	161,3	–
1 вересня 2015р.	68,0	67,5	72,5	–
Структура боргу	100,0	90,8	9,2	–

¹ Тут і надалі – суб'єкти господарювання, щодо яких реалізуються процедури відновлення платоспроможності боржника або визнання його банкрутом.

На економічно активні підприємства області припадало 90,8% загальної суми боргу.

Заборгованість працівникам економічно активних підприємств на 1 жовтня п.р. становила 3406,0 тис.грн. і порівняно з 1 вересня п.р. зменшилась на 32,5% або на 1637,0 тис.грн., а з 1 січня п.р. збільшилась на 22,1% або на 616,0 тис.грн.

Упродовж вересня п.р. кількість працівників економічно активних підприємств, які вчасно не отримали заробітну плату зменшилась на 5,4% і на 1 жовтня п.р. становила 1047 осіб або 0,9% середньооблікової кількості штатних працівників, зайнятих в економіці області. Кожному із зазначених працівників не виплачено в середньому 3253 грн., що на 5,4% більше розміру середньомісячної заробітної плати нарахованої у вересні п.р.

Станом на 1 жовтня п.р. заборгованість із виплати заробітної плати за рахунок бюджетних коштів становила 762,3 тис.грн. і зменшилась в порівнянні з 1 вересня п.р. на 0,5% або на 3,6 тис.грн.

Сума заробітної плати, не виплаченої працівникам підприємств-банкрутів на 1 жовтня становила 343,8 тис.грн. і порівняно з 1 вересня п.р. зменшилась на 27,5% або на 130,7 тис.грн., а з 1 січня п.р. збільшилась у 1,6 раза або на 130,7 тис.грн.

На економічно неактивних підприємствах на 1 жовтня п.р. заборгованість відсутня.

Заборгованість з виплат працівникам у зв'язку з тимчасовою втратою працездатності на 1 жовтня п.р. порівняно з 1 вересня п.р. зменшилась на 7,1% або на 0,1 тис.грн. і становила 1,3 тис.грн.

У січні–вересні п.р. 46616 домогосподарствам **призначено субсидії для відшкодування витрат на оплату житлово-комунальних послуг**, що становило 76,3% від загальної кількості домогосподарств, які за ними звернулися (у січні–вересні 2014р. – 6045 домогосподарствам та 94,0% відповідно), з них у міських поселеннях – 21947 домогосподарствам, у сільській місцевості – 24669 домогосподарствам.

Загальна сума призначених субсидій для відшкодування витрат на оплату житлово-комунальних послуг за січень–вересень п.р. становила 20131,1 тис.грн. (за січень–вересень 2014р. – 259,6 тис.грн.), з неї в міських поселеннях – 7406,6 тис.грн., у сільській місцевості – 12724,5 тис.грн.

Середня сума призначеної субсидії на одне домогосподарство у вересні п.р. становила 257,6 грн. (у вересні 2014р. – 16,3 грн.).

У вересні п.р. 14,5% від загальної кількості домогосподарств області **отримали субсидії для відшкодування витрат на оплату житлово-комунальних послуг** (у вересні 2014р. – 1,6% домогосподарств). Значно вищим за середньообласний цей показник був у Кельменецькому (26,7%) та Заставнівському районах (23,0%).

Сума нарахованих субсидій для відшкодування витрат на оплату житлово-комунальних послуг за січень–вересень п.р. становила 55165,8 тис.грн. Перераховано організаціям, які надають ці послуги, включаючи погашення заборгованості попередніх періодів, 45560,1 тис.грн. (82,6% від нарахованої суми).

У січні–вересні п.р. **за субсидіями на відшкодування витрат для придбання скрапленого газу, твердого і рідкого пічного побутового палива готівкою звернулося 17012 домогосподарств** (у тому числі в міських поселеннях – 2250 домогосподарств, у сільській місцевості – 14762 домогосподарства), що в 2,5 р.б., ніж у січні–вересні 2014р.

Субсидії призначені 11465 домогосподарствам, що становило 67,4% від загальної кількості домогосподарств, які за ними звернулися (у січні–вересні 2014р. – 5115 домогосподарствам та 76,3% відповідно), з них у міських поселеннях – 1341 домогосподарству, у сільській місцевості – 10124 домогосподарствам.

Загальна сума призначених субсидій на відшкодування витрат для придбання скрапленого газу, твердого і рідкого пічного побутового палива за січень–вересень п.р. становила 17898,5 тис.грн. (за січень–вересень 2014р. – 4685,0 тис.грн.).

Середня сума призначеної субсидії на одне домогосподарство у вересні п.р. становила 1444,9 грн. (у вересні 2014р. – 965,6 грн.).

У січні–вересні п.р. 4582 домогосподарства (1,5% від загальної кількості домогосподарств області) **отримали** субсидії на відшкодування витрат для придбання скрапленого газу, твердого і рідкого пічного побутового палива, що на 24,1% більше, ніж у січні–вересні 2014р. Сума отриманих субсидій становила 7209,9 тис.грн., що в 2,2 р.б., ніж у січні–вересні 2014р.

За січень–вересень п.р. населенню області було нараховано до сплати за житлово-комунальні послуги 464,7 млн.грн. Фактично **сплачено**, включаючи погашення боргів попередніх періодів, 481,6 млн.грн., що становило 103,6% до суми нарахувань. У порівнянні з січнем–вереснем 2014р. рівень оплати зменшився на 2,8 в.п.

Темп зростання (зменшення) заборгованості населення з оплати житлово-комунальних послуг на кінець вересня 2015 року
(до 01.01.15)

	%
Чернівецька область	80,3
м.Чернівці	93,8
м.Новодністровськ	100,2
райони	
Вижницький	185,0
Герцаївський	–
Глибоцький	–
Заставнівський	98,1
Кельменецький	–
Кіцманський	112,8
Новоселицький	49,2
Путильський	–
Сокирянський	–
Сторожинецький	–
Хотинський	–

Довідково: показники наведені без урахування електроенергії.

У вересні п.р. рівень оплати за житлово-комунальні послуги становив 108,7%, як і в серпні п.р., але менше на 11,1 в.п., ніж у вересні 2014р.

На кінець вересня п.р. населення області **заборгувало** за житлово-комунальні послуги 76,2 млн.грн. Темп зростання (зменшення) заборгованості населення області з оплати житлово-комунальних послуг до початку п.р. становив 80,3%.

Серед районів області найбільше заборгувало населення Вижницького (10,6 млн.грн.) та Кіцманського (10,3 млн.грн.) районів. Заборгованість населення міст Чернівців та Новодністровська становила 54,7 млн.грн. та 1,5 млн.грн. відповідно. Термін заборгованості за всі послуги становив у середньому 1,5 місяця.

У вересні п.р. мали борг за 3 місяці і більше: за газопостачання – 42,3% власників особових рахунків, вивезення побутових відходів – 25,5%, утримання будинків і споруд та прибудинкових територій – 19,3%, централізоване водопостачання та водовідведення – 14,0%, централізоване опалення – 10,3%.

РИНОК ПРАЦІ

Середньооблікова кількість штатних працівників на підприємствах, установах, організаціях області у січні–вересні п.р. становила 117,4 тис. осіб, що на 8,5% менше, ніж у січні–вересні 2014р. Серед них кожен третій працював у сфері освіти, п'ятий – охорони здоров'я та надання соціальної допомоги, сьомий – у промисловості.

Упродовж січня–вересня п.р. було прийнято 19,2 тис. осіб, тоді як звільнено 23,5 тис. осіб (відповідно 16,4% та 20,1% середньооблікової кількості штатних працівників). Суттєве перевищення рівня вибуття над рівнем прийому спостерігалось на підприємствах з тимчасового розміщування й організації харчування (на 49,2 в.п.), у сфері фінансової та страхової діяльності (на 27,4 в.п.) і адміністративного та допоміжного обслуговування (на 12,6 в.п.).

Слід зазначити, що переважна більшість працівників (88,7%) залишили робочі місця за власним бажанням, за угодою сторін та за порушення трудової дисципліни. За січень–вересень п.р. із причин реорганізації, скорочення чисельності або штату було звільнено 1,4 тис. осіб (5,9% вибулих). Найбільші обсяги скорочення штатів спостерігалися в сфері державного управління й оборони; обов'язкового соціального страхування (299 осіб), фінансової та страхової діяльності (293 особи), транспорту, складського господарства, поштової та кур'єрської діяльності (149 осіб) і оптової й роздрібною торгівлі; ремонту автотранспортних засобів і мотоциклів (136 осіб).

Із загальної кількості прийнятих 3,9% були працевлаштовані на підприємствах будівництва, 17,9% – оптової та роздрібною торгівлі; ремонту автотранспортних засобів і мотоциклів, 16,3% – в закладах освіти. На новостворені робочі місця було працевлаштовано 3,1% загальної кількості прийнятих працівників.

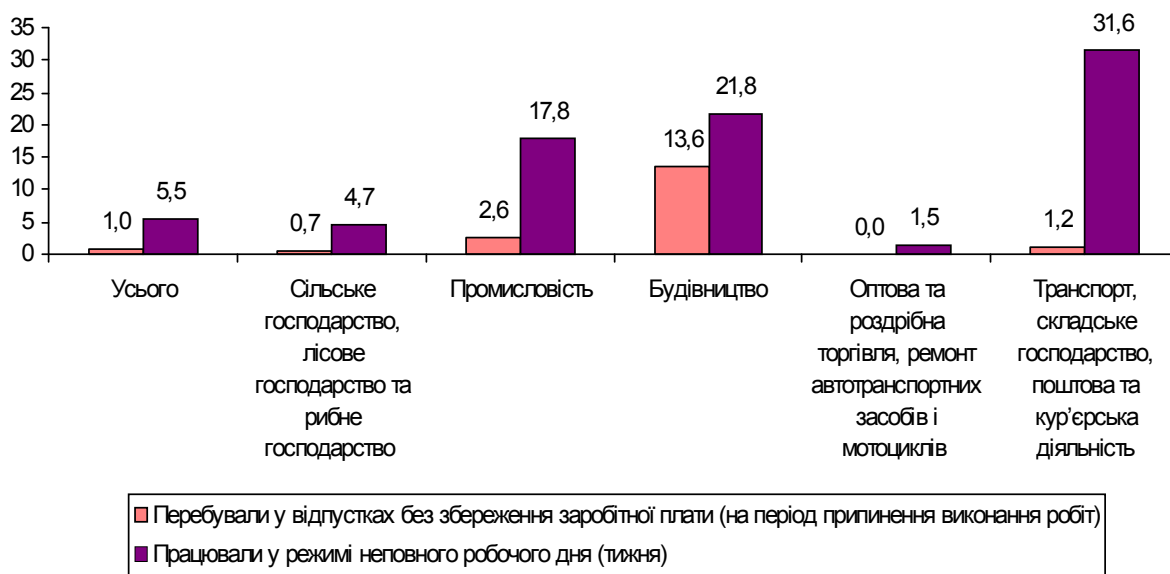
У середньому одним штатним працівником у січні–вересні п.р. було відпрацьовано 1152 години або 86,0% встановленого відповідно до режиму роботи підприємств фонду робочого часу. Втрати робочого часу через відпустки без збереження заробітної плати (на період припинення виконання робіт) становили 0,2% фонду робочого часу. Кількість працівників, які перебували в таких відпустках становила 1,2 тис. осіб або 1,0% середньооблікової кількості штатних працівників. Порівняно з січнем–вереснем 2014р. їх кількість зменшилась на 24,7%. Втрати робочого часу через переведення працівників з економічних причин на неповний робочий день (тиждень) становили 1,1% фонду робочого часу.

Примітка. У розділі “Ринок праці” дані наведено по юридичних особах та відокремлених підрозділах юридичних осіб із кількістю найманих працівників 10 і більше осіб, крім інформації державної служби зайнятості.

Кількість працівників, які працювали в такому режимі становила 6,5 тис. осіб або 5,5% середньооблікової кількості штатних працівників, що на 28,4% менше, ніж у січні–вересні 2014р.

Рівень вимушеної неповної зайнятості за причинами та окремими видами економічної діяльності у січні–вересні 2015 року

(у % до середньооблікової кількості штатних працівників відповідного виду діяльності)



Зважаючи на обсяги виконаних робіт (послуг) і випуску продукції у січні–вересні п.р. рівень завантаження працівників відповідно до встановленої тривалості робочого часу в цілому по економіці становив 98,6% штатної кількості (115,7 тис. осіб), у промисловості – 95,0% (14,9 тис. осіб). Серед видів економічної діяльності найнижчим він був у сфері надання інших видів послуг – 74,2% (0,4 тис. осіб).

До державної служби зайнятості впродовж жовтня п.р. за допомогою в працевлаштуванні звернулася 1,1 тис. безробітних громадян, що на 11,8% більше, ніж у вересні п.р., але на 3,9% менше, ніж у жовтні 2014р.

Кількість зареєстрованих безробітних на кінець жовтня п.р. становила 7,0 тис. осіб, що відповідно на 9,0% менше, ніж на кінець вересня п.р. та на кінець жовтня 2014р. Допомогу по безробіттю отримували 76,6% осіб, які мали статус безробітного.

Структура зареєстрованого безробіття за окремими соціальними групами наведена в таблиці:

(на кінець місяця)

	Кількість зареєстрованих безробітних		
	жовтень 2015р., осіб	у % до	
		вересня 2015р.	жовтня 2014р.
Безробітні – всього	6958	91,0	91,0
з них			
жінки	4181	100,7	101,2
молодь у віці до 35 років	2972	99,5	84,1
особи, що проживають у сільській місцевості	3744	87,5	89,2
особи, які мають додаткові гарантії у сприянні працевлаштуванню	2385	86,8	91,5

Кількість зареєстрованих безробітних, які проживали в сільській місцевості, за жовтень п.р. зменшилась на 12,5% і становила 3,7 тис. осіб або 53,8% від загальної кількості зареєстрованих безробітних.

Серед безробітних, які на кінець вересня п.р. перебували на обліку в центрі зайнятості, 90,2% становили громадяни, які раніше не були зайняті до 1 року. З них особи звільнені за угодою сторін становили 39,7%, звільнені у зв'язку з закінченням строку договору – 27,0%, звільнені за власним бажанням – 9,7%, вивільнені у зв'язку зі змінами в організації виробництва та військовослужбовці, звільнені за скороченням чисельності або штату без права на пенсію – 5,9%, решта – громадяни, які не були зайняті з інших причин.

Середня тривалість зареєстрованого безробіття на кінець вересня п.р. становила 5 місяців і зменшилася на 1 місяць порівняно з відповідним періодом минулого року. Кількість безробітних, які перебували на обліку державної служби зайнятості більше одного року на 1 жовтня п.р. становила 0,4 тис. осіб або 4,8% від загальної кількості зареєстрованих безробітних.

Рівень зареєстрованого безробіття в цілому по області за жовтень п.р. знизився на 0,2 в.п. і наприкінці місяця становив 1,2% від кількості населення працездатного віку. Зазначений показник у сільській місцевості знизився на 0,2 в.п., а в міських поселеннях не змінився і наприкінці місяця становив 1,2% та 1,3% відповідно.

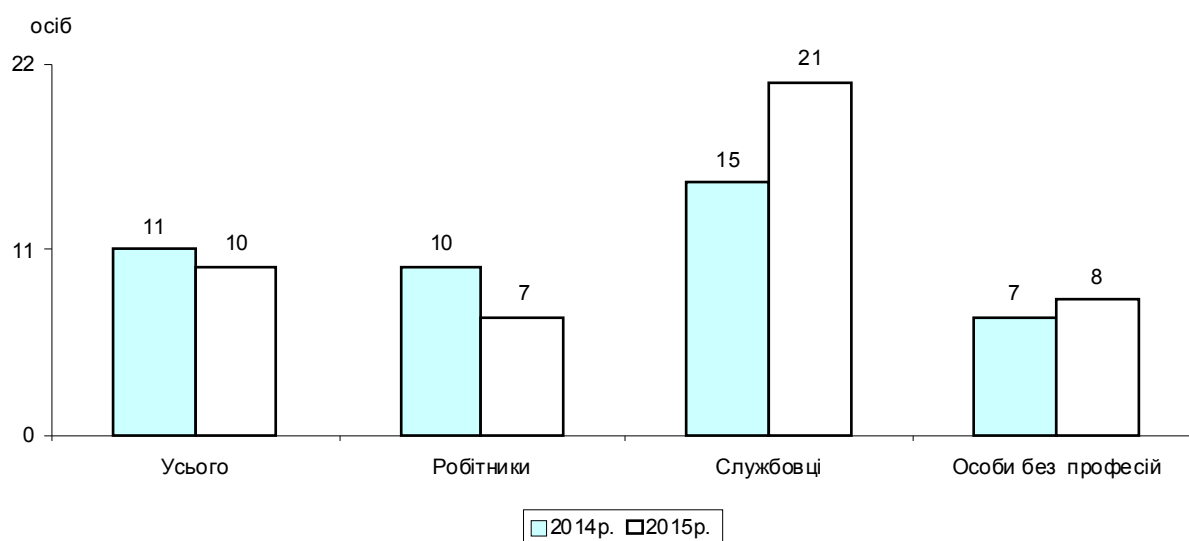
Кількість вільних робочих місць (вакантних посад), заявлених роботодавцями¹ до державної служби зайнятості, наприкінці жовтня п.р. становила 677 одиниць і на 15,7% збільшилася порівняно з вереснем п.р., але на 5,8% зменшилася порівняно з жовтнем 2014р.

¹ До роботодавців відносяться підприємства, установи, організації та фізичні особи-підприємці.

За останніми даними, у загальній кількості вільних робочих місць (вакантних посад) кожне третє було у промисловості, восьме – в сфері оптової та роздрібної торгівлі, ремонту автотранспортних засобів і мотоциклів.

Навантаження зареєстрованих безробітних на одне вільне робоче місце (вакантну посаду) наприкінці жовтня п.р. становило 10 осіб і зменшилось на 3 особи порівняно з кінцем вересня п.р. та на 1 особу – порівняно з кінцем жовтня 2014р.

**Навантаження зареєстрованих безробітних
за категоріями робочих місць (вакантних посад)
на кінець жовтня**



Серед районів області найбільше навантаження зареєстрованих безробітних на одне вільне робоче місце (вакантну посаду) було у Кельменецькому (81 особа), Кіцманському (70 осіб) та Вижницькому (67 осіб) районах. У містах Чернівцях та Новодністровську воно становило 3 та 40 осіб відповідно.

Інформація про попит на робочу силу та навантаження на одне вільне робоче місце (вакантну посаду) по містах та районах наведена в таблиці:

(на кінець жовтня, осіб)

	Кількість зареєстрованих безробітних		Потреба роботодавців у працівниках для заміщення вільних робочих місць (вакантних посад)		Навантаження зареєстрованих безробітних на одне вільне робоче місце (вакантну посаду)	
	2015р.	2014р.	2015р.	2014р.	2015р.	2014р.
Чернівецька область	6958	7646	677	719	10	11
м.Чернівці	1690	1619	511	476	3	3
м.Новодністровськ	317	396	8	5	40	79

	Продовження					
	Кількість зареєстрованих безробітних		Потреба роботодавців у працівниках для заміщення вільних робочих місць (вакантних посад)		Навантаження зареєстрованих безробітних на одне вільне робоче місце (вакантну посаду)	
	2015р.	2014р.	2015р.	2014р.	2015р.	2014р.
райони						
Вижницький	533	578	8	16	67	36
Герцаївський	299	397	15	14	20	28
Глибоцький	562	650	21	28	27	23
Заставнівський	564	628	24	18	24	35
Кельменецький	403	460	5	11	81	42
Кіцманський	770	798	11	33	70	24
Новоселицький	175	225	15	17	12	13
Путильський	451	488	13	45	35	11
Сокирянський	305	532	–	2	×	266
Сторожинецький	391	374	31	19	13	20
Хотинський	498	501	15	35	33	14

За професійними групами найбільший попит на робочу силу на кінець жовтня п.р. спостерігався на кваліфікованих робітників з інструментом (29,5% від загальної кількості заявлених вакансій), а найменший – на кваліфікованих робітників сільського та лісового господарств, риборозведення та рибальства (2,2%).

Найбільше навантаження зареєстрованих безробітних на одне вільне робоче місце спостерігалось на посади законодавців, вищих державних службовців, керівників, менеджерів (управителів) (35 осіб), а найменше – на кваліфікованих робітників з інструментом (3 особи).

Інформація щодо попиту на робочу силу та її пропозиції за професійними групами наведена в таблиці:

	(на кінець жовтня, осіб)					
	Кількість зареєстрованих безробітних		Потреба роботодавців у працівниках для заміщення вільних робочих місць (вакантних посад)		Навантаження зареєстрованих безробітних на одне вільне робоче місце (вакантну посаду)	
	2015р.	2014р.	2015р.	2014р.	2015р.	2014р.
Усього	6958	7646	677	719	10	11
Законодавці, вищі державні службовці, керівники, менеджери (управителі)	1162	916	33	64	35	14
Професіонали	750	861	33	54	23	16
Фахівці	726	741	62	57	12	13
Технічні службовці	478	428	22	22	22	19

	Продовження					
	Кількість зареєстрованих безробітних		Потреба роботодавців у працівниках для заміщення вільних робочих місць (вакантних посад)		Навантаження зареєстрованих безробітних на одне вільне робоче місце (вакантну посаду)	
	2015р.	2014р.	2015р.	2014р.	2015р.	2014р.
Працівники сфери торгівлі та послуг	1059	1114	72	71	15	16
Кваліфіковані робітники сільського та лісового господарств, риборозведення та рибальства	380	522	15	5	25	104
Кваліфіковані робітники з інструментом	661	951	200	116	3	8
Робітники з обслуговування, експлуатації та контролювання за роботою технологічного устаткування, складання устаткування та машин	746	980	121	173	6	6
Найпростіші професії ¹	996	1133	120	157	8	7

¹ Включаючи осіб без професії.

За сприяння державної служби зайнятості у жовтні п.р. було **працевлаштовано** 1215 зареєстрованих безробітних, що в 2,7 р.б., ніж у вересні п.р., але на 15,3% менше, ніж у жовтні 2014р. Серед працевлаштованих осіб 22,7% становили жінки, 18,9% – молодь у віці до 35 років.

У січні–вересні п.р. за допомогою служби зайнятості було працевлаштовано 4740 осіб. Найбільше осіб було працевлаштовано в промисловості (31,3% від загальної кількості працевлаштованих) і в сільському господарстві, лісовому господарстві та рибному господарстві (29,8%).

Рівень працевлаштування зареєстрованих безробітних в цілому по області у жовтні п.р. становив 13,9% і зріс на 8,8 в.п. порівняно з вереснем п.р. та на 0,7 в.п. знизився порівняно з жовтнем 2014р.

Серед районів області рівень працевлаштування зареєстрованих безробітних знаходився в межах від 24,1% у Сторожинецькому до 7,1% у Кіцманському. У містах Чернівцях та Новодністровську зазначений показник становив 8,8% та 9,3% відповідно.

Ситуацію по містах та районах характеризують дані наведені в таблиці:

	Кількість працевлаштованих			
	жовтень 2015р., осіб	у % до		
		вересня 2015р.	жовтня 2014р.	загальної кількості громадян, які мали статус безробітного впродовж місяця
Чернівецька область	1215	271,8	84,7	13,9
м.Чернівці	179	232,5	85,6	8,8
м.Новодністрівськ райони	35	109,4	89,7	9,3
Вижницький	118	268,2	93,7	16,7
Герцаївський	49	272,2	83,1	13,3
Глибоцький	144	158,2	83,7	19,3
Заставнівський	75	1071,4	75,0	11,0
Кельменецький	87	543,8	76,3	16,4
Кіцманський	65	151,2	77,4	7,1
Новоселицький	58	276,2	55,2	23,3
Путильський	110	785,7	96,5	18,4
Сокирянський	33	73,3	66,0	9,0
Сторожинецький	133	578,3	83,1	24,1
Хотинський	129	806,3	125,2	19,8

Важливим напрямком роботи для підвищення конкурентоспроможності безробітних на ринку праці є професійна підготовка та перепідготовка. На кінець жовтня п.р. з метою набуття нової професії або спеціальності у навчальних закладах усіх типів проходила профнавчання 31 особа, що в 5,8 раза менше, ніж на кінець вересня п.р., та на 13,9%, ніж на кінець жовтня 2014р.

Із загальної кількості зареєстрованих безробітних у жовтні п.р. направлено на професійне навчання 132 особи, що в 5,6 раза менше, ніж у вересні п.р., та в 2,0 раза – ніж у жовтні 2014р.

Середньооблікова кількість безробітних, які з Фонду загальнообов'язкового державного соціального страхування на випадок безробіття у жовтні п.р. отримували **допомогу по безробіттю**, становила 5,7 тис. осіб, що на 13,0% менше, ніж у вересні п.р. Середній розмір допомоги по безробіттю у жовтні п.р. збільшився на 6,7% і становив 1268,8 грн., що на 7,9% менше, ніж законодавчо встановлений мінімальний рівень заробітної плати (1378 грн.).

ДЕМОГРАФІЧНА СИТУАЦІЯ

На 1 жовтня п.р. в області, за оцінкою, **проживало** 909,8 тис. осіб, з них 391,0 тис. осіб мешкала в міських поселеннях, а 518,8 тис. осіб – у сільській місцевості. Упродовж січня–вересня п.р. чисельність наявного населення області зменшилась на 140 осіб, що в розрахунку на 1000 жителів становило 0,2 особи.

Зменшення наявного населення на 01.10.2015р. порівняно з початком року становило в цілому – 0,02%.

Приріст, скорочення (–) населення на 1 жовтня 2015 року (до 01.01.15)	
	%
Чернівецька область	–0,02
м.Чернівці	0,43
м.Новодністровськ	0,09
Райони	
Вижницький	–0,14
Герцаївський	0,39
Глибоцький	0,07
Заставнівський	–0,69
Кельменецький	–0,72
Кіцманський	–0,18
Новоселицький	–0,42
Путильський	0,21
Сокирянський	–0,70
Сторожинецький	0,18
Хотинський	–0,36

Населення області зменшилось за рахунок природного скорочення на 703 особи, водночас зафіксований міграційний приріст – 563 особи.

У більшості районів було зафіксовано природне скорочення. В містах обласного значення та Сторожинецькому, Герцаївському, Путильському, Глибоцькому, Вижицькому районах спостерігався природний приріст населення.

Інтенсивність природного скорочення становила 1,0 особи на 1000 жителів.

Найбільш інтенсивне природне скорочення відмічалось у Кельменецькому районі (9,3 особи на 1000 жителів).

Природний рух населення області характеризувався такими даними:

	Усього		Січень– вересень 2015р. у % до січня– вересня 2014р.	На 1000 осіб ¹	
	січень– вересень 2015р.	січень– вересень 2014р.		січень– вересень 2015р.	січень– вересень 2014р.
Кількість живонароджених, осіб	8080	8806	91,8	11,9	13,0
Кількість мертвонароджених	36	51	70,6	×	×
Кількість померлих, осіб	8783	8553	102,7	12,9	12,6
у т.ч. дітей у віці до 1 року	78	62	125,8	9,2 ²	7,1 ²
Природний приріст, скорочення (–) населення, осіб	–703	253	×	–1,0	0,4

¹ Тут і далі по розділу показники наводяться у розрахунку на рік. Розраховано на наявне населення.

² На 1000 живонароджених.

Кількість живонароджених за січень–вересень п.р. зменшилась порівняно з січнем–вереснем 2014р. на 726 осіб (на 8,2%) і становила 8080 осіб. Інтенсивність народжуваності по області порівняно з відповідним періодом минулого року зменшилась з 13,0‰ до 11,9‰. Найбільша частота народжень у розрахунку на 1000 жителів зафіксована у Путильському районі (16,1‰), а найменша – у м.Новодністровську (7,7‰).

Народжуваність у сільській місцевості залишається традиційно вищою, ніж у міських поселеннях (12,9‰ проти 10,6‰).

У січні–вересні п.р. рівень **смертності** в області збільшився порівняно з січнем–вереснем 2014р. з 12,6 до 12,9 померлих на 1000 жителів.

Найвищий рівень смертності у січні–вересні п.р. зафіксовано в Кельменецькому районі (19,9‰), а найнижчий – у м.Новодністровську (6,6‰).

Рівень смертності в сільській місцевості перевищував відповідний показник у міських поселеннях (14,4‰ проти 11,0‰).

Кількість дітей, померлих у віці до 1 року у січні–вересні п.р., збільшилась порівняно з січнем–вереснем 2014р. на 16 осіб і становила 78 осіб або 9,2 особи на 1000 живонароджених.

У перинатальному періоді в січні–вересні п.р. померло 63 особи (в січні–вересні 2014р. – 78). За цей період було зареєстровано 36 мертвонароджених (у січні–вересні 2014р. – 51).

Структура причин смерті населення в січні–вересні п.р. порівняно з січнем–вереснем 2014р. майже не змінилась. Перше місце посідали хвороби системи кровообігу, друге – новоутворення, третє – зовнішні причини смерті.

Розподіл померлих за основними причинами смерті характеризувався такими даними:

	Осіб		У % до підсумку		На 100 тис. осіб [†]	
	січень– вересень 2015р.	січень– вересень 2014р.	січень– вересень 2015р.	січень– вересень 2014р.	січень– вересень 2015р.	січень– вересень 2014р.
Усього померлих	8783	8553	100,0	100,0	1290,6	1258,0
у т.ч. від						
хвороб системи						
кровообігу	6276	6213	71,5	72,6	922,2	913,8
новоутворень	1249	1222	14,2	14,3	183,5	179,7
зовнішніх причин смерті	456	420	5,2	4,9	67,0	61,8
із них від						
транспортних						
нещасних випадків	72	75	0,8	0,9	10,6	11,0
випадкових утоплень						
та занурень у воду	36	25	0,4	0,3	5,3	3,7

	Продовження					
	Осіб		У % до підсумку		На 100 тис. осіб ¹	
	січень– вересень 2015р.	січень– вересень 2014р.	січень– вересень 2015р.	січень– вересень 2014р.	січень– вересень 2015р.	січень– вересень 2014р.
випадкових отруєнь та дії алкоголю навмисних самоушкоджень наслідків нападу з метою убивства чи нанесення ушкодження	55	46	0,6	0,5	8,1	6,8
	82	81	0,9	0,9	12,0	11,9
	25	20	0,3	0,2	3,7	2,9

¹ Див. першу виноску на стор. 54.

Міграційний рух населення у січні–вересні п.р. характеризувався такими даними:

	Усього, осіб		Січень– вересень 2015р. у % до січня– вересня 2014р.	На 1000 осіб ¹	
	січень– вересень 2015р.	січень– вересень 2014р.		січень– вересень 2015р.	січень– вересень 2014р.
Число прибулих	7278	7913	92,0	10,7	11,6
Число вибулих	6715	7149	93,9	9,9	10,5
Міграційний приріст, скорочення (–)	563	764	73,7	0,8	1,1

¹ Див. першу виноску на стор. 54.

У січні–вересні п.р. **міграційний приріст населення** становив 563 особи.

Міграційний приріст населення області в січні–вересні п.р. зафіксовано в містах обласного значення та Герцаївському, Кіцманському, Хотинському районах. У решті районів було зафіксовано міграційне скорочення населення.

ОСВІТА, КУЛЬТУРА ТА ВІДПОЧИНОК

На початок 2015/16 навчального року в області, як і в минулому році, **діяло** 432 загальноосвітні навчальні заклади. У загальноосвітніх навчальних закладах **навчалось** 97,6 тис. школярів (на початок 2014/15 навчального року – 97,2 тис.), що складало 82,9% постійного населення області у віці 6–17 років. У тому числі у 7 спецшколах (школах-інтернатах) навчалось 0,9 тис. учнів, що на 1,5% менше, ніж у попередньому навчальному році.

Серед загальноосвітніх навчальних закладів області функціонували середні навчальні заклади освіти нового типу, зокрема 20 гімназій, 14 ліцеїв та 139 навчально-виховних комплексів, в яких навчалось 32,6 тис. учнів.

У загальноосвітніх навчальних закладах працювало 12,3 тис. учителів (на 2,2% менше, ніж на початок 2014/15 навчального року).

Свідectво про базову середню освіту в п.р. отримали 9,2 тис. учнів (на 2,1% менше, ніж у 2014р.), атестат про повну загальну середню освіту – 6,0 тис. учнів (на 9,1% менше, ніж у 2014р.).

КРИМІНОГЕННА СИТУАЦІЯ

За повідомленням прокуратури, протягом січня–жовтня п.р. **обліковано** 7,6 тис. кримінальних правопорушень (на 9,5% більше, ніж у січні–жовтні 2014р.), з числа яких 7,3 тис. правопорушень виявлено органами внутрішніх справ, 258 правопорушень – органами прокуратури, 45 – органами, що здійснюють контроль за додержанням податкового законодавства та 15 – органами безпеки.

Із загального числа зафіксованих правоохоронними органами кримінальних проявів 29,1% (на 0,4 в.п. більше, ніж у січні–жовтні 2014р.) – тяжкі та особливо тяжкі.

У загальній кількості злочинів 58,7% становили злочини проти власності, 12,3% – злочини проти життя та здоров'я особи, 5,3% – злочини у сфері службової діяльності та професійної діяльності, пов'язаної з наданням публічних послуг, 3,9% – злочини проти авторитету органів державної влади, органів місцевого самоврядування та об'єднань громадян, 3,7% – злочини у сфері обігу наркотичних засобів, психотропних речовин, їх аналогів або прекурсорів та інші злочини проти здоров'я населення, 3,1% – злочини проти безпеки руху та експлуатації транспорту, 2,5% – злочини проти громадського порядку та моральності, 2,0% – злочини проти правосуддя, 1,7% – злочини проти громадської безпеки, 1,4% – злочини у сфері господарської діяльності, 1,2% – злочини проти виборчих, трудових та інших особистих прав і свобод людини і громадянина.

Протягом січня–жовтня п.р. обліковано 20 очевидних умисних вбивств і замахів на вбивство (у 2,0 р.б., ніж у січні–жовтні 2014р.), 3 згвалтування і замах на згвалтування та 25 умисних тяжких тілесних ушкоджень (у 2,0 раза та на 3,8% менше, ніж у січні–жовтні 2014р.).

Порівняно із січнем–жовтнем 2014р. кількість випадків розбоїв (23) збільшилась у 1,9 раза, крадіжок (2958) – на 33,1%, шахрайств (802) – на 31,7%, хабарництва (47) – на 14,6%. Проте, кількість випадків грабежів (99) зменшилась на 8,3%.

Правоохоронними органами за цей період виявлено 10 осіб, які скоїли злочини у складі 3 організованих груп і злочинних організацій; закінчено 3 кримінальні провадження про кримінальні правопорушення, вчинені організованими групами і злочинними організаціями.

Кількість потерпілих від злочинів за січень–жовтень п.р. становила 5455 осіб (на 14,5% більше, ніж у січні–жовтні 2014р.), із числа яких 1904 – жінки, 345 – особи похилого віку та інваліди 1 і 2 групи, 113 – неповнолітні та 50 осіб – діти до 14 років. Найбільша кількість потерпілих (54,6%) від крадіжок та грабежів – відповідно 2877 та 101 особа, серед яких 35,3% – жінки (1050 осіб).

У дорожньо-транспортних пригодах, пов'язаних зі злочинами, на території області постраждало 169 осіб, з яких 41 особа (24,3%) – загинула.

Усього внаслідок злочинних діянь загинуло 89 осіб, із числа яких 5,6% – у результаті нанесення умисних тяжких тілесних ушкоджень, 33,7% було вбито.

Серед виявлених осіб (1633), які вчинили злочини, 22,2% раніше вже ставали на злочинний шлях, із яких більше половини (58,1%) мали незняту або непогашену судимість, 12,9% знаходились у стані алкогольного сп'яніння, 11,2% вчинили злочини у групі; 12,0% – жінки, 5,4% – неповнолітні. Питома вага працездатних осіб, підозрюваних у скоєнні злочинів, які на момент учинення злочину не працювали і не навчалися, становила 38,2%, безробітних – 29,1%.

**В.о. начальника
Головного управління**

Т.Г.Сарчинська

З М І С Т

	Стор.
Короткі підсумки соціально-економічного становища Чернівецької області	3
Основні показники соціально-економічного розвитку Чернівецької області	6
Промисловість	7
Сільське господарство	13
Будівництво	21
Транспорт і зв'язок	24
Зовнішньоекономічна діяльність	26
Внутрішня торгівля	33
Ціни і тарифи	34
Доходи населення	38
Ринок праці	47
Демографічна ситуація	54
Освіта, культура та відпочинок	57
Криміногенна ситуація	58

**Державна служба статистики України
Головне управління статистики у Чернівецькій області**

**Про соціально-економічне становище Чернівецької області
за січень–жовтень 2015 року**

Підписано до друку 18.11.2015. Формат 60x84/16.
Папір офсетний. Гарнітура Times New Roman.
Тираж 78 прим. Зам. 46

Віддруковано Головним управлінням статистики у Чернівецькій області
вул. Головна, 249-а, м. Чернівці, 58018, Україна