



Державна служба статистики України
Головне управління статистики у Чернівецькій області

ПРО СОЦІАЛЬНО-ЕКОНОМІЧНЕ СТАНОВИЩЕ ЧЕРНІВЕЦЬКОЇ ОБЛАСТІ

за січень 2015 року

м. Чернівці

Державна служба статистики України
Головне управління статистики у Чернівецькій області

**ПРО СОЦІАЛЬНО-ЕКОНОМІЧНЕ
СТАНОВИЩЕ ЧЕРНІВЕЦЬКОЇ
ОБЛАСТІ**

за січень 2015 року

Чернівці

Головне управління статистики у Чернівецькій області

адреса: вул. Головна, 249-а, м. Чернівці, 58018, Україна
телефони: (0372) 55-09-42, факс: (0372) 58-19-33
електронна пошта: gus@cv.ukrstat.gov.ua
веб-сайт: www.cv.ukrstat.gov.ua

СКОРОЧЕННЯ

| | |
|---------------------------------------|----------------------------|
| в.п. – відсотковий пункт | міс. – місяць |
| г – грам | млн. – мільйон |
| га – гектар | млрд. – мільярд |
| грн. – гривня | мм – міліметр |
| год. – година | пас.км – пасажиро-кілометр |
| дал – декалітр | п.р. – поточний рік |
| дол.США – долар США | р. – рік |
| кВ – кіловольт | рр. – роки |
| кВт – кіловат | р.б. – разів більше |
| кВт.год – кіловат-година | стор. – сторінка |
| кг – кілограм | т – тонна |
| ккал – кілокалорія | тис. – тисяча |
| км – кілометр | ткм – тонно-кілометр |
| км ² – квадратний кілометр | умов. – умовний |
| л – літр | у т.ч. – у тому числі |
| люд.год – людино-година | ц – центнер |
| м – метр | шт. – штука |
| м ² – квадратний метр | % – відсоток |
| м ³ – кубічний метр | ‰ – проміле |

УМОВНІ ПОЗНАЧЕННЯ

| | |
|-------------------------|--|
| Тире (–) | – явищ не було |
| Крапки (...) | – відомості відсутні |
| Нуль (0; 0,0) | – явища відбулися, але у вимірах менших за ті, що можуть бути виражені використаними у таблиці розрядами |
| Символ (×) | – заповнення рубрики за характером побудови таблиці не має сенсу |
| “з них”, “у тому числі” | – наведено не всі доданки загальної суми |

Примітка. В окремих випадках незначне відхилення між підсумками та сумою складових пояснюється округленням даних.

КОРОТКІ ПІДСУМКИ СОЦІАЛЬНО-ЕКОНОМІЧНОГО СТАНОВИЩА ЧЕРНІВЕЦЬКОЇ ОБЛАСТІ

Промисловість. Індекс промислової продукції області у січні п.р. порівняно з січнем 2014р. становив 103,1%, з груднем 2014р. – 75,1%. У добувній та переробній промисловості індекс промислової продукції у січні п.р. проти обсягів січня 2014р. становив 92,2%, у постачанні електроенергії, газу, пари та кондиційованого повітря – 117,0%.

За 2014р. підприємствами області було реалізовано промислової продукції на 4385,5 млн.грн.

Сільське господарство. Індекс обсягу сільськогосподарського виробництва у січні п.р. порівняно з січнем 2014р. становив 97,2%, у т.ч. в сільськогосподарських підприємствах – 96,6%, у господарствах населення – 97,5%.

Будівництво. За січень п.р. підприємствами області виконано будівельних робіт на суму 15,5 млн.грн. Індекс будівельної продукції порівняно з січнем 2014р. становив 38,5%.

За 2014р. в області прийнято в експлуатацію 235,0 тис.м² загальної площі житла, що на 31,0% менше порівняно з 2013р.

Транспорт і зв'язок. За січень п.р. автомобільним транспортом перевезено (з урахуванням перевезень фізичними особами-підприємцями) 70,9 тис.т вантажів, виконано вантажооборот у обсязі 49,5 млн.ткм. У порівнянні з січнем 2014р. обсяг перевезених вантажів зменшився на 3,0%, а вантажооборот – на 23,4%.

Пасажирським транспортом за січень п.р. перевезено 5,3 млн. пасажирів, виконано пасажирооборот у обсязі 138,9 млн.пас.км. У порівнянні з січнем 2014р. обсяг пасажироперевезень зменшився на 5,2%, а пасажирооборот збільшився на 9,1%.

За 2014р. підприємствами пошти та зв'язку надано послуг на 627,5 млн.грн., що на 12,5% більше, ніж за 2013р.

Зовнішньоекономічна діяльність. Обсяг експорту товарів та послуг за 2014р. становив 144,5 млн.дол.США і збільшився в порівнянні з 2013р. на 1,5%, імпорту – 112,7 млн.дол.США, що на 29,8% менше. За цей період склалося додатне сальдо зовнішньоторговельного балансу області в розмірі 31,8 млн.дол.США.

Станом на 31 грудня 2014р. обсяг внесених з початку інвестування прямих іноземних інвестицій (акціонерного капіталу) в область становив 68666,0 тис.дол.США, що на 14,4% менше обсягів інвестицій на початок 2014р.

Внутрішня торгівля. Обороти роздрібною торгівлі (до якого включено роздрібний товарооборот підприємств, які здійснювали діяльність із роздрібною торгівлі, розрахункові дані щодо обсягів продажу товарів на

ринках та фізичними особами-підприємцями) за січень п.р. становив 1115,5 млн.грн., що на 7,1% менше обсягу січня 2014р.

Нефінансові послуги. У 2014р. обсяг реалізованих послуг (у ринкових цінах) підприємствами-суб'єктами підприємницької діяльності та відокремленими структурними підрозділами сфери послуг становив 1656,0 млн.грн., що в порівнянних цінах на 5,1% більше, ніж у 2013р.

Ціни і тарифи. Індекс споживчих цін у січні п.р. становив 102,6%.

Фінанси. За даними управління Національного банку України в Чернівецькій області вимоги банківських установ області за наданими кредитами в національній та іноземній валюті (включаючи нараховані відсотки за наданими кредитами) в порівнянні з 1 січня 2014р. збільшилися на 17,1% і станом на 1 січня п.р. становили 3793,2 млн.грн.

Зобов'язання банківських установ області за коштами, залученими на рахунки фізичних осіб у національній та іноземній валюті (разом з нарахованими відсотками), станом на 1 січня п.р. становили 4226,8 млн.грн. і збільшилися в порівнянні з 1 січня 2014р. на 4,6%.

Доходи населення. Середньомісячна номінальна заробітна плата штатного працівника за 2014р. становила 2578 грн. і зросла порівняно з 2013р. на 3,8%.

Середня номінальна заробітна плата одного штатного працівника за грудень 2014р. становила 3000 грн. і в 2,5 раза перевищувала розмір мінімальної заробітної плати (1218 грн.).

Порівняно з листопадом 2014р. розмір заробітної плати збільшився в середньому на 13,5%, а з груднем 2013р. – на 4,8%.

Індекс реальної заробітної плати у 2014р. порівняно з 2013р. становив 93,2%. У грудні 2014р. порівняно з листопадом 2014р. становив 110,5%, відносно грудня 2013р. – 83,3%.

За 2014р. населенням області сплачено за житлово-комунальні послуги, включаючи погашення боргів попередніх періодів, 458,2 млн.грн., що становило 97,3% до суми нарахувань. У порівнянні з 2013р. рівень оплати зменшився на 3,2 в.п.

На кінець грудня 2014р. населення області заборгувало за житлово-комунальні послуги 95,0 млн.грн. Темп зростання (зменшення) заборгованості населення області з оплати житлово-комунальних послуг до початку 2014р. становив 115,2%.

Ринок праці. Кількість зареєстрованих безробітних на кінець січня п.р. становила 10,0 тис. осіб, що на 6,0% більше, ніж на кінець грудня 2014р.

Рівень зареєстрованого безробіття в цілому по області за січень п.р. зріс на 0,1 в.п. і на кінець місяця становив 1,8% від кількості населення працездатного віку.

Демографічна ситуація. На 1 січня п.р. в області, за оцінкою, проживало 910,0 тис. осіб. Упродовж 2014р. чисельність наявного населення області збільшилася на 1457 осіб, що в розрахунку на 1000 жителів становило 1,6 особи.

Освіта, культура та відпочинок. На кінець 2014р. в 16 професійно-технічних навчальних закладах області навчалось 7,2 тис. осіб.

Криміногенна ситуація. За повідомленням прокуратури, протягом січня п.р. в області обліковано 1,0 тис. кримінальних правопорушень (на 9,3% більше, ніж у січні 2014р.), з числа яких 31,3% (на 1,2 в.п. менше, ніж у січні 2014р.) – тяжкі та особливо тяжкі.

Кількість потерпілих від злочинів за січень п.р. становила 613 осіб (на 22,6% більше, ніж у січні 2014р.), із числа яких 191 – жінки, 36 – особи похилого віку та інваліди 1 і 2 групи, 10 – неповнолітні та 4 особи – діти до 14 років.

За січень п.р. виявлено 76 осіб, які скоїли кримінальні правопорушення.

**ОСНОВНІ ПОКАЗНИКИ
СОЦІАЛЬНО-ЕКОНОМІЧНОГО РОЗВИТКУ
ЧЕРНІВЕЦЬКОЇ ОБЛАСТІ**

| | Фактично за січень 2015р. | Темпи зростання, % | | |
|--|---------------------------------|--------------------|--------------------|---|
| | | січень 2015р. до | | ДОВІДКОВО: січень 2014р. до січня 2013р. |
| | | грудня 2014р. | січня 2014р. | |
| Обсяг реалізованої промислової продукції (товарів, послуг), млн.грн. | 4385,5 ¹ | × | × | × |
| Індекс промислової продукції | × | 75,1 | 103,1 | 94,9 |
| Індекс обсягу сільськогосподарського виробництва | × | × | 97,2 | 100,1 |
| Капітальні інвестиції, млн.грн. | ... | × | × | ... |
| Прийняття в експлуатацію загальної площі житла, тис.м ² | 235,0 ¹ | × | 69,0 ² | 83,7 ³ |
| Обсяг виконаних будівельних робіт, тис.грн. | 15512 | × | × | × |
| Індекс будівельної продукції | × | × | 38,5 | 50,9 |
| Вантажооборот, млн.ткм | 49,5 | 54,1 | 76,6 | 95,9 |
| Пасажирооборот, млн.пас.км | 138,9 | 95,5 | 109,1 | 108,2 |
| Експорт товарів, млн.дол.США | 129,2 ¹ | × | 103,1 ² | 100,3 ³ |
| Імпорт товарів, млн.дол.США | 111,5 ¹ | × | 70,5 ² | 90,4 ³ |
| Сальдо (+, -) | 17,7 ¹ | × | × | × |
| Експорт послуг, млн.дол.США | 15,3 ¹ | × | 90,0 ² | 176,9 ³ |
| Імпорт послуг, млн.дол.США | 1,2 ¹ | × | 48,8 ² | 93,3 ³ |
| Сальдо (+, -) | 14,1 ¹ | × | × | × |
| Оборот роздрібної торгівлі, млн.грн. | 1115,5 | × | 92,9 | 111,1 |
| Середньомісячна заробітна плата одного працівника | | | | |
| номінальна, грн. | 2578 ¹ | 113,5 ⁴ | 104,8 ⁵ | 103,8 ² |
| реальна, % | × | 110,5 ⁴ | 83,3 ⁵ | 93,2 ² |
| Заборгованість із виплати заробітної плати ⁶ , млн.грн. | 3,0 | 79,8 | 2681,3 | 88,2 |
| Кількість зареєстрованих безробітних на кінець періоду, тис. осіб | 10,0 | 106,0 | 96,5 | × |
| Індекс споживчих цін | × | 102,6 | 127,0 | 99,8 ⁷ |

¹ Дані за 2014р.

² 2014р. у % до 2013р.

³ 2013р. у % до 2012р.

⁴ Грудень 2014р. у % до листопада 2014р.

⁵ Грудень 2014р. у % до грудня 2013р.

⁶ Станом на 1 січня.

⁷ Січень 2014р. у % до грудня 2013р.

ПРОМИСЛОВІСТЬ¹

Індекс промислової продукції області у січні п.р. порівняно з січнем 2014р. становив 103,1%, з груднем 2014р. – 75,1%.

Динаміка промислового виробництва за основними видами діяльності характеризується такими даними:

| | (відсотків) | |
|--|-------------------------------|-----------------|
| | Індекси промислової продукції | |
| | січень 2015р. до | |
| | грудня 2014р. | січня 2014р. |
| Промисловість | 75,1 | 103,1 |
| Добувна та переробна промисловість | 58,1 | 92,2 |
| добувна промисловість і розроблення кар'єрів | 26,5 | 110,0 |
| переробна промисловість | 58,5 | 92,1 |
| з неї | | |
| виробництво харчових продуктів, напоїв та тютюнових виробів | 66,1 | 95,6 |
| текстильне виробництво, виробництво одягу, шкіри, виробів зі шкіри та інших матеріалів | 78,9 | 103,4 |
| виготовлення виробів з деревини, виробництво паперу та поліграфічна діяльність | 80,1 | 96,8 |
| виробництво хімічних речовин і хімічної продукції | 1,4 | 50,7 |
| виробництво гумових і пластмасових виробів, іншої неметалевої мінеральної продукції | 52,3 | 162,9 |
| металургійне виробництво, виробництво готових металевих виробів, крім машин і устаткування | 16,5 | 53,7 |
| машинобудування, крім ремонту і монтажу машин і устаткування | 38,5 | 57,4 |
| Постачання електроенергії, газу, пари та кондиційованого повітря | 106,3 | 117,0 |

Темп зростання обсягів виробництва у січні п.р. порівняно з січнем 2014р. в **добувній та переробній промисловості** становив 92,2%, у т.ч. в добувній промисловості і розробленні кар'єрів – 110,0%, у переробній промисловості – 92,1%.

У виробництві харчових продуктів, напоїв та тютюнових виробів індекс промислової продукції у січні п.р. порівняно з січнем 2014р. становив 95,6%. Так, індекс промислової продукції у виробництві молочних продуктів становив 95,2%, хліба, хлібобулочних і борошняних виробів – 92,9%, готових кормів для тварин – 91,8%, м'яса та м'ясних продуктів – 89,1%, інших харчових продуктів – 83,7%.

¹ Можливі уточнення даних у наступних статистичних виданнях.

Разом з тим, спостерігалось збільшення обсягів виробництва промислової продукції у виробництві напоїв у 1,8 раза, у переробленні та консервуванні риби, ракоподібних і молюсків – на 34,1%, у переробленні та консервуванні фруктів і овочів – на 14,9%, у виробництві олії та тваринних жирів – на 9,4%.

У січні п.р. підприємствами області було вироблено 24 т йогурту та інших ферментованих чи сквашених молока та вершків (у 1,5 раза більше, ніж у січні 2014р.), риби, у т.ч. філе, копченої – 20 т (125,0% до обсягу виробництва у січні 2014р.), м'яса великої рогатої худоби свіжого чи охолодженого – 73 т (121,7%), молока рідкого обробленого (пастеризованого, стерилізованого, гомогенізованого, топленого, пептизованого) – 14 т (100,0%), хліба та виробів хлібобулочних, нетривалого зберігання – 1,8 тис.т (95,7%), м'яса свиней свіжого чи охолодженого – 231 т (91,3%), кормів готових для тварин, що утримують на фермах, крім борошна та гранул із люцерни – 608 т (89,5%), тортів – 8 т (88,9%), виробів здобних – 25 т (80,6%), виробів ковбасних та подібних продуктів з м'яса, субпродуктів чи крові тварин та подібних виробів і харчових продуктів на їхній основі – 164 т (72,6%), продуктів готових та консервованих з м'яса чи субпродуктів, інших, (уключаючи продукти з крові тварин; крім виробів ковбасних та подібних продуктів, гомогенізованих продуктів, виробів з печінки та страв готових) – 26 т (42,6%).

Випуск основних видів продукції характеризується такими даними:

| | Вироблено за січень 2015р. | Січень 2015 р. у % до | |
|---|----------------------------|-----------------------|--------------|
| | | грудня 2014р. | січня 2014р. |
| М'ясо великої рогатої худоби свіже чи охолоджене, т | 73 | 28,9 | 121,7 |
| М'ясо свиней свіже чи охолоджене, т | 231 | 45,7 | 91,3 |
| Вироби ковбасні та подібні продукти з м'яса, субпродуктів чи крові тварин та подібні вироби і харчові продукти на їхній основі, т | 164 | 73,9 | 72,6 |
| Хліб та вироби хлібобулочні, нетривалого зберігання, т | 1826 | 86,3 | 95,7 |
| Торти, т | 8 | 114,3 | 88,9 |
| Вироби здобні, т | 25 | 86,2 | 80,6 |
| Корми готові для тварин, що утримують на фермах, крім борошна та гранул із люцерни, т | 608 | 90,2 | 89,5 |

Порівняно з січнем 2014р. індекс обсягів виробництва продукції у текстильному виробництві, виробництві одягу, шкіри, виробів зі шкіри та інших матеріалів становив 103,4%, у т.ч. у текстильному виробництві – 125,9%, у виробництві одягу – 87,8%.

У виготовленні виробів з деревини, виробництві паперу та поліграфічній діяльності індекс промислової продукції становив 96,8%, у

т.ч. в обробленні деревини та виготовленні виробів з деревини та корка, крім меблів, виготовленні виробів із соломки та рослинних матеріалів для плетіння – 98,1%. Підприємствами цього виду діяльності у січні п.р. було вироблено виробів столярних та конструкцій будівельних з деревини – 52 м³ (у 10,4 раза більше, ніж у січні 2014р.), шпону лущеного – 442 м³ (52,1% до обсягу виробництва у січні 2014р.), деревини уздовж розпиляної чи розколотої, розділеної на частини чи лущеної, завтовшки більше 6 мм – 5,2 тис.м³ (100,0%), вікон та їх рам, дверей балконних та їх рам, дверей та їх коробок та порогів, з деревини – 35 м² (35,0%).

Виробництво окремих видів продукції характеризується такими даними:

| | Вироблено за січень 2015р. | Січень 2015р. у % до | |
|---|----------------------------|----------------------|--------------|
| | | грудня 2014р. | січня 2014р. |
| Деревина уздовж розпиляна чи розколота, розділена на частини чи лущена, завтовшки більше 6 мм, тис.м ³ | 5,2 | 76,5 | 100,0 |
| Шпон лущений, м ³ | 442 | 56,4 | 52,1 |
| Вікна та їх рами, двері балконні та їх рами, двері та їх коробки та пороги, з деревини, м ² | 35 | 12,3 | 35,0 |
| Вироби столярні та конструкції будівельні, з деревини, м ³ | 52 | 67,5 | 1040,0 |

Індекс промислової продукції у січні п.р. проти січня 2014р. у виробництві хімічних речовин і хімічної продукції становив 50,7%.

У виробництві гумових і пластмасових виробів, іншої неметалевої мінеральної продукції індекс виробництва у січні п.р. порівняно з січнем 2014р. становив 162,9%, у т.ч. у виробництві гумових і пластмасових виробів – 74,9%, іншої неметалевої мінеральної продукції – 258,8%.

У металургійному виробництві, виробництві готових металевих виробів, крім машин і устаткування, індекс промислової продукції становив 53,7%.

Індекс обсягів виробництва продукції у січні п.р. порівняно з січнем 2014р. у машинобудуванні становив 57,4%, у т.ч. у виробництві машин та устаткування – 42,6%.

У постачанні електроенергії, газу, пари та кондиційованого повітря у січні п.р. порівняно з січнем 2014р. індекс промислової продукції становив 117,0%. На підприємствах з виробництва, передачі та розподілення електроенергії обсяги виробництва продукції збільшились на 25,1%, у т.ч. у виробництві електроенергії – на 76,7%. Обсяги розподілення електроенергії у січні п.р. зменшились на 2,3%, газоподібного палива через місцеві (локальні) трубопроводи – на 18,8%.

За 2014р. підприємствами області було **реалізовано промислової продукції (товарів, послуг)** на 4385,5 млн.грн., з неї продукції добувної та переробної промисловості – на 2578,0 млн.грн.

Частка реалізації промислової продукції добувної та переробної промисловості у 2014р. склала 58,7% від загального значення. У добувній промисловості і розробленні кар'єрів було реалізовано промислової продукції на 28,0 млн.грн., переробній – на 2550,0 млн.грн.

На виробництво харчових продуктів, напоїв та тютюнових виробів припадало 23,1% від загального обсягу реалізованої промислової продукції або 1014,3 млн.грн. Частка обсягу реалізації вироблених м'яса та м'ясних продуктів від обсягу реалізації харчових продуктів, напоїв та тютюнових виробів склала 56,0%, перероблення та консервування фруктів і овочів – 13,5%, виробництва хліба, хлібобулочних і борошняних виробів – 13,4%.

У виробництві гумових і пластмасових виробів, іншої неметалевої мінеральної продукції обсяг реалізованої продукції за 2014р. становив 470,2 млн.грн. або 10,7% від загального обсягу реалізованої промислової продукції.

Обсяг реалізованої продукції машинобудування склав 336,2 млн.грн. або 7,7% від загального обсягу реалізації.

Питома вага продукції текстильного виробництва, виробництва одягу, шкіри, виробів зі шкіри та інших матеріалів становила 6,1% від загального обсягу реалізації. Її було реалізовано на 267,1 млн.грн.

Частка реалізованої промислової продукції сфери виготовлення виробів з деревини, виробництва паперу і поліграфічної діяльності становила 4,5%. Відповідної продукції було реалізовано на 195,7 млн.грн.

Частка реалізованої промислової продукції сфери металургійного виробництва та виробництва готових металевих виробів, крім машин і устаткування, становила 2,4%. Підприємствами області за 2014р. було реалізовано продукції цього виду промислової діяльності на 105,7 млн.грн.

У виробництві хімічних речовин і хімічної продукції підприємствами області було реалізовано продукції на 29,5 млн.грн. або 0,7% від загальнообласного обсягу реалізації.

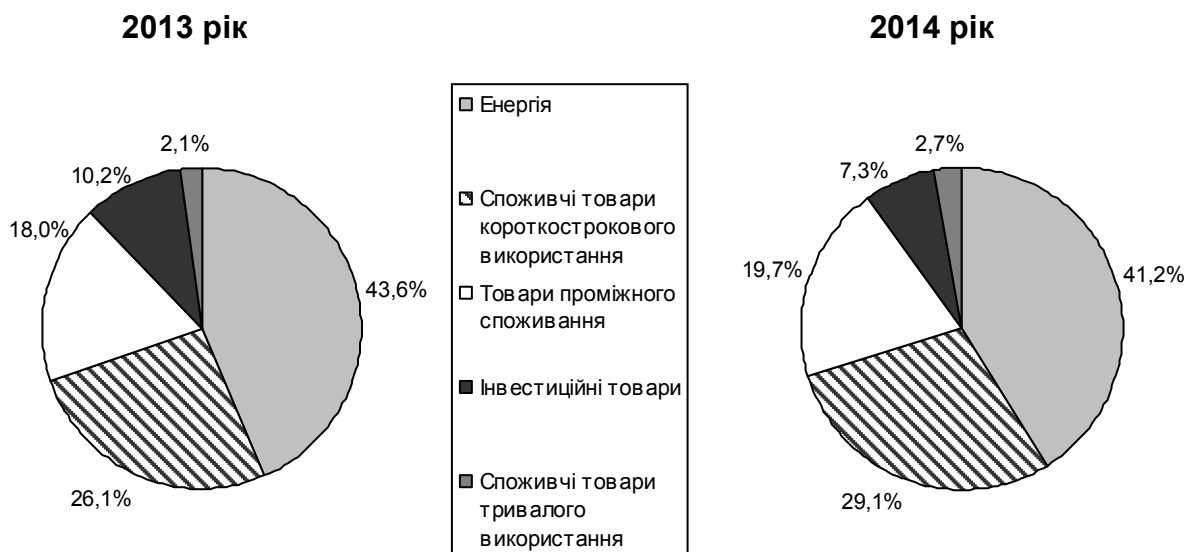
У постачанні електроенергії, газу, пари та кондиційованого повітря обсяги реалізованої продукції становили 1761,3 млн.грн. або 40,2% від загального обсягу реалізованої промислової продукції.

У загальному обсязі реалізованої промислової продукції питома вага забору, очищення та постачання води становила 1,1% на суму 46,2 млн.грн.

Порівняно з 2013р. у структурі реалізованої продукції промисловості збільшилась частка споживчих товарів короткострокового використання на 3,0 в.п., товарів проміжного споживання – на 1,7 в.п., споживчих товарів тривалого використання – на 0,6 в.п. При цьому скоротилась частка

інвестиційних товарів на 2,9 в.п. Питома вага енергії у структурі обсягу реалізованої продукції промисловості становила 41,2%.

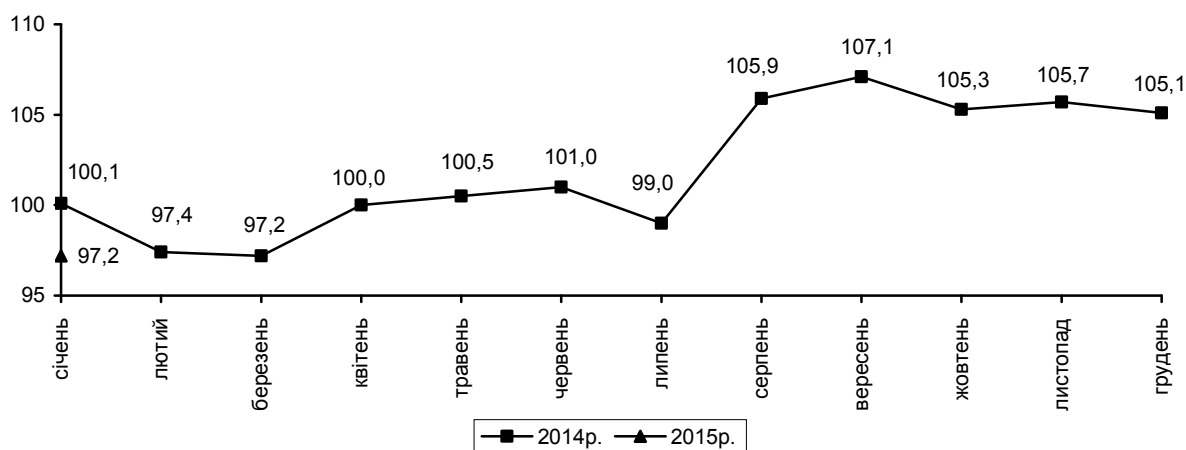
Структура обсягу реалізованої продукції за основними промисловими групами



СІЛЬСЬКЕ ГОСПОДАРСТВО

Індекс обсягу сільськогосподарського виробництва у січні п.р. порівняно з січнем 2014р. становив 97,2%, у т.ч. в сільськогосподарських підприємствах – 96,6%, у господарствах населення – 97,5%.

Зміни обсягів сільськогосподарського виробництва
(наростаючим підсумком у % до відповідного періоду попереднього року)



Тваринництво. Виробництво основних видів тваринницької продукції в січні п.р. характеризувалося такими показниками:

| | Усі категорії господарств | | У тому числі | | | | Частка господарств населення, % | |
|----------------------------|---------------------------|---------------------|-----------------------------------|---------------------|------------------------|---------------------|---------------------------------|---------------|
| | | | сільськогосподарські підприємства | | господарства населення | | січень 2015р. | січень 2014р. |
| | січень 2015р. | у % до січня 2014р. | січень 2015р. | у % до січня 2014р. | січень 2015р. | у % до січня 2014р. | | |
| М'ясо ¹ , тис.т | 4,1 | 96,9 | 1,5 | 100,2 | 2,6 | 95,1 | 63,5 | 64,7 |
| Молоко, тис.т | 15,0 | 101,5 | 1,4 | 111,9 | 13,6 | 100,5 | 90,4 | 91,3 |
| Яйця, млн.шт. | 24,2 | 125,8 | 13,6 | 156,3 | 10,6 | 100,7 | 43,9 | 54,9 |

¹ Реалізація худоби та птиці на забій (у живій вазі).

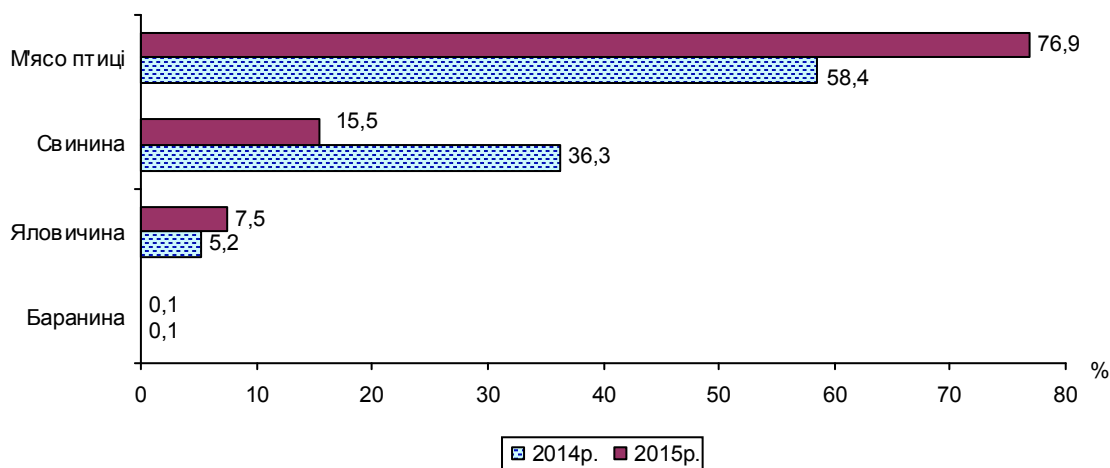
Обсяг виробництва м'яса (реалізації худоби та птиці на забій) у господарствах усіх категорій зменшився у січні п.р. в порівнянні з січнем 2014р. на 3,1%, у т.ч. у господарствах населення – на 4,9%, у сільськогосподарських підприємствах, навпаки, збільшився на 0,2%.

Збільшення обсягів виробництва м'яса відбулося в агроформуваннях (без урахування малих підприємств) п'яти районів, найбільш істотно – Заставнівського (на 1,3 тис.ц) та Кіцманського (на 0,8 тис.ц). Водночас у Хотинському, Вижницькому, Путильському і Сторожинецькому районах м'яса вироблено 0,1–28,6% від обсягу січня 2014р. Більше половини (59,7%) від обсягу виробленого м'яса в аграрних підприємствах приходилось на господарства Кіцманського району.

Примітка. У розділі “Сільське господарство” темпи зростання та питома вага розраховані з одиниць.

У структурі реалізації худоби та птиці на забій у сільськогосподарських підприємствах (крім малих) у січні п.р. переважала частка м'яса птиці – 76,9% від загального обсягу, тоді як у січні 2014р. найбільшу питому вагу займали м'ясо птиці та свинина – відповідно 58,4% і 36,3%.

**Структура виробництва м'яса (у живій вазі)
в агроформуваннях (крім малих)
за січень**



У січні п.р. обсяг вирощування худоби та птиці в сільгоспдприємствах (крім малих) зменшився порівняно з січнем 2014р. на 16,3%, у т.ч. великої рогатої худоби – на 8,0%, свиней – на 24,1%, птиці – на 12,8%.

Збільшення обсягів вирощування худоби та птиці на 7,9–35,5% зафіксовано в агроформуваннях Кіцманського, Путильського, Глибоцького і Сокирянського районів. Поряд з цим, у господарствах Кельменецького, Заставнівського і Сторожинецького районів цей показник зменшився у 2,4–3,7 рази. Найбільші обсяги вирощування худоби та птиці отримано господарствами Кіцманського та Новоселицького районів – 78,9% від загального обсягу в аграрних підприємствах.

У розрахунку на один кормодень вироблено по 415 г яловичини та 397 г свинини (у січні 2014р. – відповідно 411 г і 448 г). Відношення обсягу вирощування худоби та птиці до її реалізації становило 123,3%, тоді як у січні 2014р. – 147,5%.

Виробництво молока в січні п.р. збільшено порівняно з відповідним періодом 2014р. на 1,5% (винятково за рахунок зростання продуктивності корів), у т.ч. у сільськогосподарських підприємствах – на 11,9%, у господарствах населення – на 0,5%.

Збільшення валового надою молока відбулося в аграрних підприємствах (без урахування малих) чотирьох районів, найбільш істотно – Кіцманського (на 1,0 тис.ц), у решті районів виробництво молока

зменшилось на 0,7–47,1%. Більше половини (59,0%) від загального виробництва молока в агроформуваннях припадало на господарства Кіцманського району.

Середній надій молока від однієї корови (в розрахунку на середнє поголів'я корів молочного напрямку) в сільськогосподарських підприємствах (крім малих) у січні п.р. збільшився порівняно з аналогічним місяцем минулого року на 17,2% і становив 388 кг.

Виробництво яєць від птиці всіх видів збільшилось порівняно з січнем 2014р. на 25,8%, у тому числі в агроформуваннях – у 1,6 раза, у господарствах населення – на 0,7%.

Основна частина виробництва яєць у сільгосппідприємствах сконцентрована в Глибоцькому районі (92,2% від загального обсягу), де їх отримано в 1,6 раза більше, ніж у січні 2014р. Несучість однієї курки-несучки в агроформуваннях збільшилась порівняно з січнем 2014р. на 1 шт. і становила 23 яйця.

Інформацію про **чисельність** поголів'я худоби та птиці на 1 лютого п.р., за розрахунками, наведено в таблиці:

| | Усі категорії господарств | | | У тому числі | | | | | |
|----------------------|---------------------------|--------------------|------|-----------------------------------|--------------------|------|------------------------|--------------------|------|
| | | | | сільськогосподарські підприємства | | | господарства населення | | |
| | тис. голів | до 1 лютого 2014р. | | тис. голів | до 1 лютого 2014р. | | тис. голів | до 1 лютого 2014р. | |
| +, - | | у % | +, - | | у % | +, - | | у % | |
| Велика рогата худоба | 98,7 | -16,6 | 85,7 | 11,3 | -1,2 | 90,7 | 87,4 | -15,4 | 85,0 |
| у т.ч. корови | 60,0 | -5,9 | 91,1 | 4,1 | -0,2 | 94,7 | 55,9 | -5,7 | 90,8 |
| Свині | 157,3 | -18,6 | 89,4 | 55,2 | -9,5 | 85,3 | 102,1 | -9,1 | 91,9 |
| Вівці та кози | 45,7 | -5,3 | 89,7 | 5,3 | -1,2 | 82,2 | 40,4 | -4,1 | 90,7 |
| Птиця | 3156,1 | -94,6 | 97,1 | 894,4 | -74,6 | 92,3 | 2261,7 | -20,0 | 99,1 |

Порівняно з 1 лютого 2014р. в області відбулося зменшення чисельності великої рогатої худоби на 14,3% (на 16,6 тис. голів), у т.ч. корів – на 8,9% (на 5,9 тис.), свиней – на 10,6% (на 18,6 тис.), овець та кіз – на 10,3% (на 5,3 тис.), птиці – на 2,9% (на 94,6 тис. голів).

У господарствах населення на 1 лютого п.р. утримувалось 88,5% від загальної чисельності великої рогатої худоби (на 1 лютого 2014р. – 89,2%), у т.ч. корів – 93,2% (93,4%), свиней – 64,9% (63,2%), овець та кіз – 88,3% (87,3%), птиці всіх видів – 71,7% (70,2%). Порівняно з 1 лютого 2014р. у цій категорії господарств зафіксовано зменшення поголів'я великої рогатої худоби на 15,0% (у т.ч. корів – на 9,2%), свиней – на 8,1%, овець та кіз – на 9,3%, птиці – на 0,9%.

В агропідприємствах порівняно з початком лютого 2014р. також відмічалось зменшення чисельності сільськогосподарських тварин. Так,

великої рогатої худоби стало менше на 9,3% (у т.ч. корів – на 5,3%), свиней – на 14,7%, овець та кіз – на 17,8%, птиці – на 7,7%.

На 1 лютого п.р. в сільськогосподарських підприємствах (крім малих), що займалися тваринництвом, було в наявності кормів усіх видів 25,5 тис.т корм.од, що на 5,7% менше, ніж на відповідну дату 2014р. Збільшення обсягу наявних кормів відбулося в агроформуваннях п'яти районів, з яких найбільш істотно – Кіцманського і Новоселицького (відповідно на 1,0 і 0,5 тис.т корм.од). У розрахунку на одну умовну голову великої худоби приходилось по 5,9 ц корм.од, тоді як у минулому році на цю ж дату – по 5,6 ц корм.од.

Реалізація сільськогосподарської продукції. У січні п.р. агропідприємствами області (без врахування малих) реалізовано власно виробленої сільськогосподарської продукції на 158,4 млн.грн., що в 2,5 раза більше, ніж за січень 2014р.

Обсяги та середні ціни **реалізації** сільськогосподарськими підприємствами області (крім малих) основних видів аграрної продукції в січні п.р. характеризувалися такими показниками:

| | Обсяг реалізації, т | | | Середня ціна реалізації, грн. за т (тис.шт.) | |
|---------------------------------|---------------------|-------------------------------|-------|--|---------------------|
| | січень 2015р. | січень 2015р. до січня 2014р. | | січень 2015р. | у % до січня 2014р. |
| | | +, - | у % | | |
| Худоба та птиця (у живій вазі) | 932 | -167 | 85,0 | 22686,3 | 144,5 |
| у тому числі | | | | | |
| велика рогата худоба | 110 | 27 | 133,9 | 16442,2 | 195,5 |
| свині | 444 | -270 | 62,2 | 25020,7 | 144,1 |
| птиця | 377 | 79 | 126,8 | 21773,5 | 158,3 |
| Молоко та молочні продукти | 1404 | 176 | 114,5 | 3847,1 | 104,2 |
| Яйця, тис.шт. | 12089 | -1020 | 92,2 | 1179,0 | 268,8 |
| Зернові та зернобобові культури | 11727 | 7338 | 267,3 | 2138,9 | 178,4 |
| у тому числі | | | | | |
| пшениця | 884 | -915 | 49,2 | 2228,3 | 155,9 |
| жито | - | - | - | - | - |
| ячмінь | 754 | 674 | 952,6 | 1998,4 | 138,3 |
| кукурудза | 10089 | 7579 | 402,0 | 2141,6 | 208,7 |
| Насіння соняшнику | 242 | -638 | 27,5 | 6045,6 | 202,5 |
| Соя | 10898 | 4185 | 162,4 | 6030,6 | 173,6 |

Перевищено рівень січня 2014р. з продажу худоби та птиці (в живій вазі) лише сільгоспідприємствами Новоселицького (на 157 т) та Заставнівського (на 130 т) районів, у Сокирянському районі обсяг продажу залишився на рівні січня минулого року. Поряд з цим, підприємствами Хотинського, Кельменецького, Глибоцького, Вижницького та Сторожинецького районів реалізовано м'яса у живій вазі 0,3–32,5% від минулорічного обсягу. Основними реалізаторами худоби та птиці були

агрогосподарства Новоселицького та Герцаївського районів (69,2% від загального обсягу).

Збільшення продажу молока та молочних продуктів відмічалось у сільгоспідприємствах шести районів, найбільш істотно – Кіцманського (на 133 т). Водночас у Новоселицькому та Герцаївському районах продано молочної продукції відповідно 92,5% та 77,0% від обсягу січня 2014р., агроформуваннями Глибоцького, Сокирянського і Хотинського районів не реалізовано жодного центнера молока. Переважна частка (75,8%) від загального обсягу продажу молока приходилась на господарства Кіцманського району.

Реалізація яєць здійснювалась, в основному, агроформуваннями Глибоцького району (96,9% від загального обсягу), якими їх продано на 8,0% менше, ніж у січні 2014р.

Зростання продажу зерна у порівнянні з обсягом січня 2014р. відмічалось у сільгоспідприємствах семи районів, найбільше з яких – Заставнівського (на 6,1 тис.т). В той же час, агропідприємствами Сторожинецького району продано зернової продукції 12,5% від обсягу січня 2014р. Найбільші обсяги зернової продукції реалізовано господарствами Заставнівського та Кельменецького районів (76,1% від загального обсягу).

Середні ціни продажу сільськогосподарської продукції аграрними підприємствами за всіма напрямками реалізації у січні п.р. збільшилися порівняно з січнем 2014р. в 1,7 раза, у т.ч. продукції тваринництва – в 1,6 раза, рослинництва – в 1,7 раза.

Наявність зерна та насіння соняшнику. На 1 лютого п.р. в сільськогосподарських підприємствах (крім малих) і підприємствах, які здійснюють зберігання та переробку зернових культур, було в наявності 98,5 тис.т зерна (на 26,4% більше, ніж на 1 лютого 2014р.), у т.ч. 38,5 тис.т пшениці, 47,8 тис.т кукурудзи, 10,4 тис.т ячменю та 19 т жита.

У сільськогосподарських підприємствах області (без врахування малих) зберігалось на 1 лютого п.р. 80,2 тис.т зерна (на 42,2% більше, ніж на 1 лютого 2014р.), у т.ч. 29,3 тис.т пшениці, 38,7 тис.т кукурудзи, 10,4 тис.т ячменю та 19 т жита. Найбільші обсяги зернової продукції зосереджені в господарствах Герцаївського (17,8 тис.т), Кіцманського (14,9 тис.т) та Кельменецького (13,4 тис.т) районів, що разом становило 57,5% від загального обсягу.

У зернозберігаючих та зернопереробних підприємствах обсяг наявного зерна становив 18,3 тис.т (на 15,1% менше, ніж на початок лютого 2014р.), у т.ч. 9,2 тис.т пшениці та 9,1 тис.т кукурудзи. Середня закупівельна ціна зернових культур збільшилась порівняно з січнем 2014р. в 1,9 раза і становила 2703,5 грн. за т.

Запаси насіння соняшнику на цю дату склали 13,0 тис.т (на 13,9% менше, ніж на 1 лютого 2014р.), з них в підприємствах, що здійснюють його переробку та зберігання – 11,5 тис.т (на 7,8% менше).

Надходження продукції тваринництва на переробні підприємства. Загальне надходження худоби та птиці (в живій вазі) на переробні підприємства за 2014р. становило 22,7 тис.т, що на 1,8% менше, ніж за 2013р., в т.ч. 8,9 тис.т власно вирощеної птиці (на 12,3% більше).

Із загального обсягу переробними підприємствами закуплено у 2014р. 13,8 тис.т худоби та птиці в живій вазі, що на 8,9% менше, ніж у 2013р. Середня ціна закупівлі збільшилась на 23,2% і становила 16527 грн. за т. На сільськогосподарські підприємства приходилося 67,2% від загального обсягу закупівель, на господарства населення – 32,8%.

Середня жива вага однієї голови великої рогатої худоби, проданої аграрними господарствами переробним підприємствам у 2014р., становила 362 кг, свиней – 102 кг (у 2013р. – відповідно 361 кг і 106 кг).

Загальне надходження молока та молочних продуктів на переробні підприємства за 2014р. становило 3,6 тис.т, що на 36,5% більше, ніж за 2013р. Середня ціна закупівлі зменшилась порівняно з 2013р. на 1,1% і становила 2803 грн. за т.

БУДІВНИЦТВО

За січень п.р. підприємствами області **виконано будівельних робіт** на суму 15512 тис.грн. Індекс будівельної продукції порівняно з січнем 2014р. становив 38,5%, у тому числі по інженерних спорудах – 9,4%, будівлях – 66,5%, з них житлових – 128,0%, нежитлових – 4,9%.

За видами будівельної продукції обсяги робіт, виконаних на будівництві інженерних споруд становили 1929 тис.грн. або 12,4% від загального обсягу будівельних робіт, будівель – 13583 тис.грн. (87,6%), з них житлових – 13060 тис.грн. (84,2%), нежитлових – 523 тис.грн. (3,4%).

Будівельними підприємствами міст Чернівців та Новодністровська виконано відповідно 94,4% та 3,1% будівельних робіт від загальнообласного показника.

У січні п.р. підприємствами області здійснювалось будівництво Дністровської ГАЕС, шкіл, об'єктів торгівлі та громадського харчування, офісних приміщень, житлових будинків.

У загальному обсязі будівельних робіт частка робіт з нового будівництва, реконструкції та технічного переоснащення становила 93,8%, з капітального та поточного ремонтів – 3,3% та 2,9% відповідно.

За 2014р. в області прийнято в експлуатацію 235,0 тис.м² загальної площі житла, з яких 14,2 тис.м² (або 6,0% від загального обсягу) – відповідно до Порядку¹. За рахунок будівництва нових житлових будинків прийнято в експлуатацію 210,4 тис.м², за рахунок розширення та реконструкції існуючих – 24,6 тис.м².

Найбільшу частку прийнятого в експлуатацію житла становили одноквартирні будинки 60,0% від загального обсягу (у т.ч. будинки садибного типу – 59,8%). Будинки з двома та більше квартирами становили 39,6%, гуртожитки – 0,4%.

Загальна площа прийнятого в експлуатацію житла у 2014р. порівняно з 2013р. зменшилась на 31,0%, у т.ч. відповідно до Порядку – у 13,7 рази.

У 2014 р. житло, збудоване за рахунок коштів державного бюджету, в експлуатацію не приймалось.

Примітка. У розділі “Будівництво” можливі уточнення даних щодо обсягів виконаних будівельних робіт у наступних статистичних виданнях.

¹ Порядок прийняття в експлуатацію індивідуальних (садибних) житлових будинків, садових, дачних будинків, господарських (присадибних) будівель і споруд, прибудов до них, громадських будинків та будівель і споруд сільськогосподарського призначення I та II категорій складності, які збудовані без дозволу на виконання будівельних робіт, і проведення технічного обстеження їх будівельних конструкцій та інженерних мереж затверджений наказом Міністерства регіонального розвитку, будівництва та житлово-комунального господарства України від 19.03.2013 № 95 та зареєстрований в Міністерстві юстиції України 15.04.2013 за № 612/23144.

У міських поселеннях прийнято в експлуатацію 147,3 тис.м² загальної площі житла (62,7% від загального обсягу), у сільській місцевості – 87,7 тис.м² (37,3%). Обсяги прийнятого в експлуатацію житла зменшилися порівняно з 2013р. в міських поселеннях на 14,8%, у сільській місцевості – на 47,7%.

У 2014р. прийнято в експлуатацію 1894 квартири. Середній розмір квартир становив 114,8 м² загальної площі, в сільській місцевості – 201,1 м², у міських поселеннях – 90,3 м².

Обсяги прийнятого в експлуатацію житла порівняно з 2013р. збільшилися тільки у м.Новодністровську у 7,2 раза. Значне зменшення обсягів прийнятого житла відбулось у Кельменецькому (у 4,2 раза), Кіцманському (у 3,7 раза) та Герцаївському (у 3,0 раза) районах.

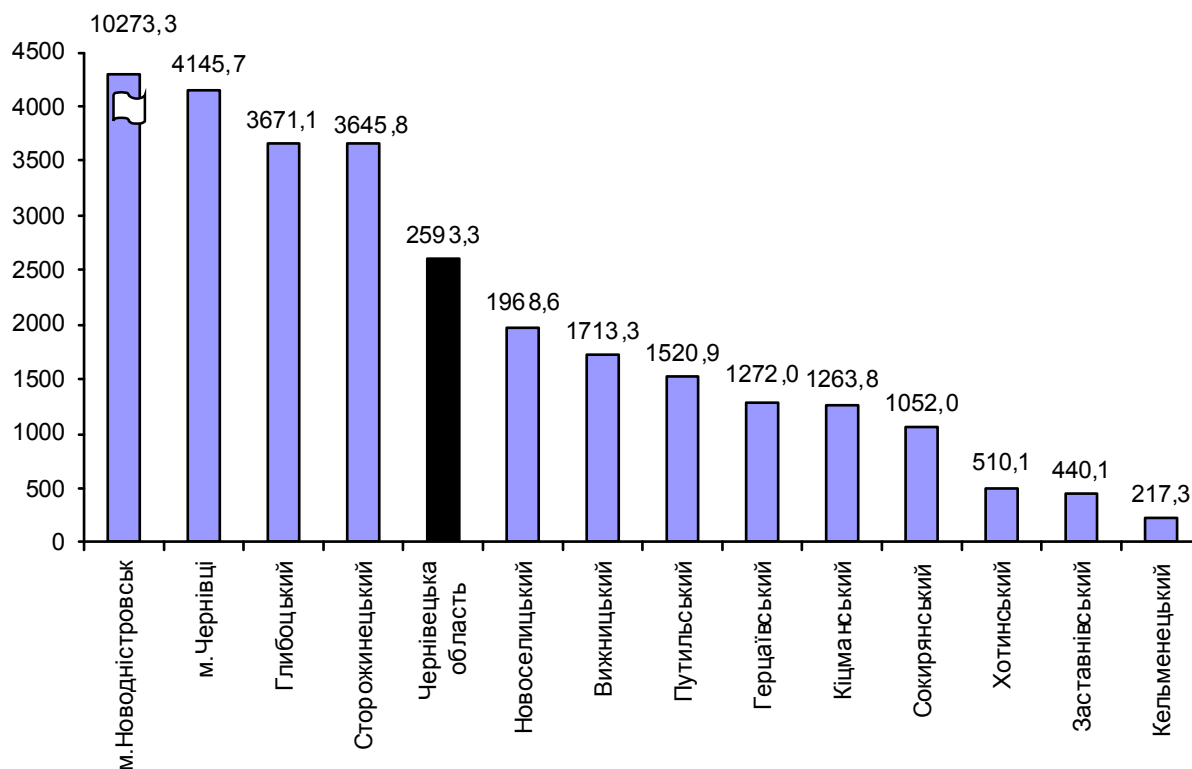
Обсяги прийнятого житла по містах та районах характеризуються такими даними:

| | Прийнято за 2014р. | | Темпи зростання (зменшення) у % до попереднього року | |
|----------------------------|------------------------------------|--------------------------|--|-----------------------------|
| | тис.м ² загальної площі | у % до загального обсягу | 2014р. | <u>ДОВІДКОВО:</u> 2013р. |
| Чернівецька область | 235,0 | 100,0 | 69,0 | 83,7 |
| м.Чернівці | 107,6 | 45,8 | 89,1 | 83,4 |
| м.Новодністровськ | 11,1 | 4,7 | 723,0 | 61,9 |
| райони | | | | |
| Вижницький | 9,6 | 4,1 | 59,9 | 58,4 |
| Герцаївський | 4,2 | 1,8 | 33,7 | 98,3 |
| Глибоцький | 27,1 | 11,5 | 57,3 | 107,7 |
| Заставнівський | 2,2 | 0,9 | 59,3 | 53,9 |
| Кельменецький | 0,9 | 0,4 | 23,6 | 75,0 |
| Кіцманський | 8,8 | 3,7 | 27,0 | 87,5 |
| Новоселицький | 15,5 | 6,6 | 71,4 | 78,2 |
| Путильський | 4,0 | 1,7 | 52,5 | 87,4 |
| Сокирянський | 4,6 | 2,0 | 61,9 | 154,0 |
| Сторожинецький | 36,2 | 15,4 | 59,5 | 82,3 |
| Хотинський | 3,2 | 1,4 | 66,3 | 43,7 |

Найвагомішу частку житла прийнято в експлуатацію в м.Чернівцях (45,8% від загального обсягу), Сторожинецькому (15,4%) та Глибоцькому (11,5%) районах.

Прийняття в експлуатацію житла по містах та районах за 2014 рік

(м² загальної площі на 10000 населення)



У цілому по області в розрахунку на 10000 населення прийнято в експлуатацію 2593,3 м² загальної площі житла. Цей показник перевищував обласний у містах Новодністровську та Чернівцях в 4,0 раза та в 1,6 раза відповідно, у Глибоцькому та Сторожинецькому районах – в 1,4 раза по кожному.

У 2014р. прийнято в експлуатацію гуртожиток загальною площею 917 м².

Крім того, в області прийнято в експлуатацію 27 дачних та садових будинків загальною площею 3935 м², з яких 1624 м² (41,3% від загальної площі дачних та садових будинків) – відповідно до Порядку. Площа прийнятих в експлуатацію дачних та садових будинків у 2014р. порівняно з 2013р. зменшилась у 3,2 раза, у т.ч. відповідно до Порядку – у 6,9 раза.

Серед об'єктів соціальної сфери у 2014р. прийнято в експлуатацію дошкільний заклад, лікарню, поліклініку та спортивний зал у загальноосвітньому навчальному закладі.

У 2014р. завершено будівництво й прийнято в експлуатацію ряд об'єктів виробничого призначення. Серед яких цехи з виробництва будівельних конструкцій та пиломатеріалів, паливних брикетів з деревини, товарного бетону, хлібобулочних виробів, пива, по розливу мінеральних вод та переробки риби. Серед об'єктів сільськогосподарського

призначення прийнято в експлуатацію приміщення для птиці та птахофабрику м'ясного напрямку, сховища для картоплі, овочів та фруктів.

Прийнято в експлуатацію магазини та криті ринки торговою площею 10669 м², ресторани та бари на 1296 посадочних місць, їдальні, кафе, закусочні на 1459 посадочних місць, автостанцію у м.Заставні, чотири мийних комплекси для машин, автозаправні станції та станції технічного обслуговування автомобілів.

Введено в експлуатацію пусковий комплекс гідроагрегату першої черги Дністровської ГАЕС.

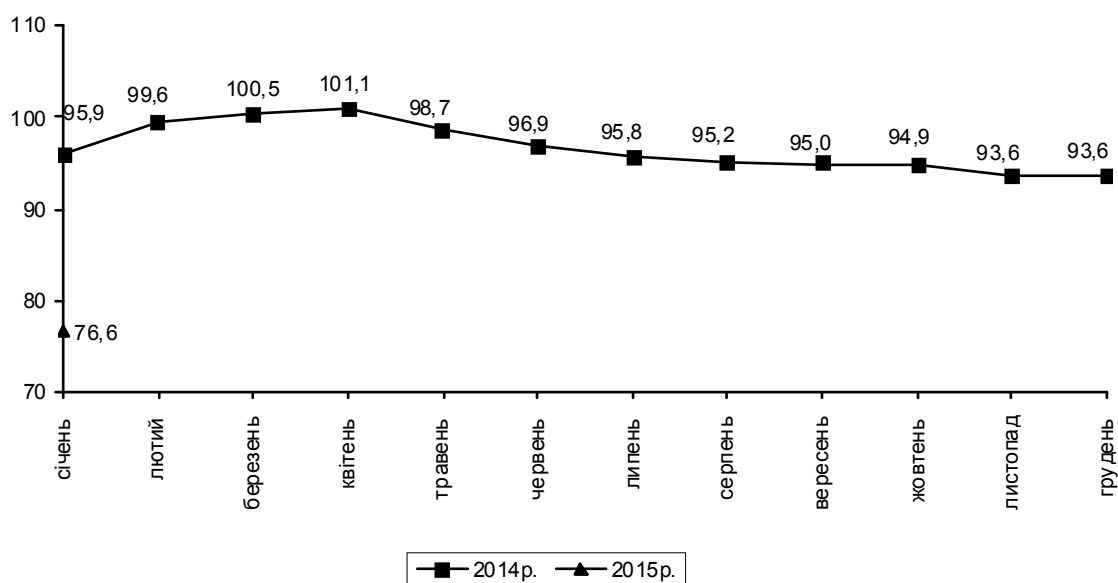
Крім того, у 2014р. прийнято в експлуатацію парк атракціонів, трубопровід для транспортування газу, місцеві водопровідні, теплові, каналізаційні та водостічні мережі.

ТРАНСПОРТ І ЗВ'ЯЗОК

За січень п.р. **автомобільним транспортом** перевезено (з урахуванням перевезень фізичними особами-підприємцями) 70,9 тис.т вантажів, виконано вантажооборот у обсязі 49,5 млн.ткм. У порівнянні з січнем 2014р. обсяг перевезених вантажів зменшився на 3,0%, а вантажооборот – на 23,4%.

Зменшили обсяг вантажоперевезень автоперевізники м.Чернівців та усіх районів області, крім м.Новодністровська, де відбулося його збільшення – в 2,6 раза. Обсяг вантажообороту зменшився по всіх містах та районах області.

Вантажооборот підприємств автомобільного транспорту
(наростаючим підсумком, у % до відповідного періоду попереднього року)



Пасажирським транспортом за січень п.р. перевезено 5,3 млн. пасажирів, виконано пасажирооборот у обсязі 138,9 млн.пас.км. У порівнянні з січнем 2014р. обсяг пасажироперевезень зменшився на 5,2%, а пасажирооборот збільшився на 9,1%.

Обсяг пасажирських перевезень автомобільним транспортом (з урахуванням перевезень фізичними особами-підприємцями) становив 3,4 млн. пасажирів або 63,6% від загального обсягу перевезень усіма видами транспорту, пасажирооборот – 128,1 млн.пас.км або 92,2%. У порівнянні з січнем 2014р. обсяг пасажирських перевезень автомобільним транспортом зменшився на 0,6%, а пасажирооборот збільшився на 11,4%.

Зменшили обсяг перевезених пасажирів автоперевізники м.Новодністровська та 7 районів області. Разом з тим, збільшення цього показника спостерігалось в м.Чернівцях – на 10,7%, а серед районів: у

Путильському – на 37,5%, Заставнівському – на 19,9%, Кіцманському – на 19,6% та Вижницькому – на 6,9%.

Збільшення обсягу пасажирообороту забезпечили автоперевізники м.Чернівців та 7 районів області. Разом з тим зменшення цього показника спостерігалось в м.Новодністровську на 34,8%, а серед районів: у Новоселицькому – на 41,2%, Глибоцькому – на 35,9%, Герцаївському – на 32,1% та Сторожинецькому – на 23,5%.

Обсяги пасажирських перевезень та пасажирообороту міського електротранспорту у січні п.р. зменшилися проти січня 2014р. на 12,4% кожний.

За 2014р. підприємствами пошти та зв'язку надано послуг на 627,5 млн.грн., що на 12,5% більше, ніж за 2013р. Найбільше було надано послуг мобільного зв'язку – на 367,3 млн.грн. Значні обсяги послуг було надано також з телефонного міського – на 63,9 млн.грн., комп'ютерного – на 59,0 млн.грн. та поштового зв'язку – на 57,2 млн.грн.

У порівнянні з 2013р. спостерігалось зростання обсягів наданих послуг мобільного зв'язку – на 19,7%, кур'єрської діяльності – на 19,2%, телефонного сільського – на 12,6%, телефонного міського – на 6,4%, комп'ютерного – на 6,3%, спеціального і фельдзв'язку – на 5,4% та поштового зв'язку – на 3,5%. Поряд з тим, відбулося зменшення обсягів наданих послуг телефонного міжміського зв'язку (включаючи міжнародний) – на 23,0%, з передачі і прийому телевізійних та радіопрограм, радіозв'язку – на 16,8%, телеграфного зв'язку – на 12,5% та проводового мовлення – на 2,4%.

У порівнянні з 2013р. відбулися деякі зміни в структурі наданих послуг пошти та зв'язку. Так, частка послуг з мобільного зв'язку в загальному обсязі послуг пошти та зв'язку зросла на 3,2 в.п. і становила 58,5%. Разом з тим, відбулося зменшення частки послуг телефонного міжміського зв'язку (включаючи міжнародний) на 1,1 в.п. (2,3%), поштового зв'язку на 1,0 в.п. (9,1%), комп'ютерного зв'язку – на 0,7 в.п. (9,4%) та з передачі і прийому телевізійних радіопрограм, радіозв'язку – на 0,6 в.п. (1,5%).

Для населення за 2014р. було надано послуг пошти та зв'язку на 450,8 млн.грн. Це становило 71,8% від загального обсягу послуг пошти та зв'язку. Іншим споживачам за 2014р. надано послуг на 176,7 млн.грн. (28,2%). В обсязі послуг пошти та зв'язку для населення та для інших споживачів переважали послуги мобільного зв'язку, яких було надано на 316,4 млн.грн. та на 50,9 млн.грн. відповідно.

ЗОВНІШНЬОЕКОНОМІЧНА ДІЯЛЬНІСТЬ

Обсяг експорту товарів та послуг за 2014р. становив 144,5 млн.дол.США і збільшився в порівнянні з 2013р. на 1,5%, **імпорту** – 112,7 млн.дол.США, що на 29,8% менше. За цей період склалося додатне сальдо зовнішньоторговельного балансу області в розмірі 31,8 млн.дол.США.

Обсяг експорту товарів за 2014р. становив 129,2 млн.дол.США, **імпорту** – 111,5 млн.дол.США. Порівняно з 2013р. обсяг експорту збільшився на 3,1%, імпорту – зменшився на 29,5%. За цей період в зовнішній торгівлі товарами області склалося додатне сальдо в розмірі 17,7 млн.дол.США. Коефіцієнт покриття експортом імпорту становив 1,16.

Суб'єкти господарювання області здійснювали операції в зовнішній торгівлі товарами з партнерами з 88 країн світу.

До країн ЄС експортовано 47,2% товарів від загального обсягу експорту, імпортовано з цих країн – 62,7% від загального обсягу імпорту (у 2013р. – 44,4% та 59,8% відповідно).

Найбільші обсяги експортних поставок здійснювались до Румунії – 23,5% від загального обсягу експорту, Російської Федерації – 18,2%, Німеччини – 9,7% (відповідно на 30,4 млн.дол.США, 23,5 млн. та 12,6 млн.дол.США).

Серед головних торгових партнерів у 2014р. в порівнянні з попереднім роком експортні поставки найбільше зросли до Туреччини (на 7,1 млн.дол.США), Німеччини (на 1,8 млн.), Вірменії (на 1,6 млн.), Грузії (на 1,6 млн.), Греції (на 1,4 млн.), Ірану та Румунії (на 1,1 млн. до кожної країни) і зменшилися до Білорусі (на 10,1 млн.), Російської Федерації (на 7,4 млн.), Литви (на 1,2 млн.), Молдови (на 1,1 млн.), Італії (на 1,0 млн.дол.США).

Потреба в імпортній продукції задовольнялася, в основному, за рахунок поставок з Румунії – 19,2% від загального обсягу завезених у область товарів (на 21,4 млн.дол.США), Польщі – 14,3% (на 16,0 млн.) та Туреччини – 13,7% (на 15,3 млн.дол.США).

Порівняно з 2013р. імпортні поставки найбільше зросли з Австрії, Японії, Ірландії, Канади та Ізраїлю і скоротилися з Російської Федерації, США, Фінляндії, Румунії, Польщі, Болгарії, Італії, Німеччини, Китаю, Кореї, Молдови, Іспанії, Туреччини, Білорусі та Бельгії.

У 2014р. було експортовано деревини і виробів з неї на суму 34,8 млн.дол.США, що на 6,2% більше, ніж у 2013р.

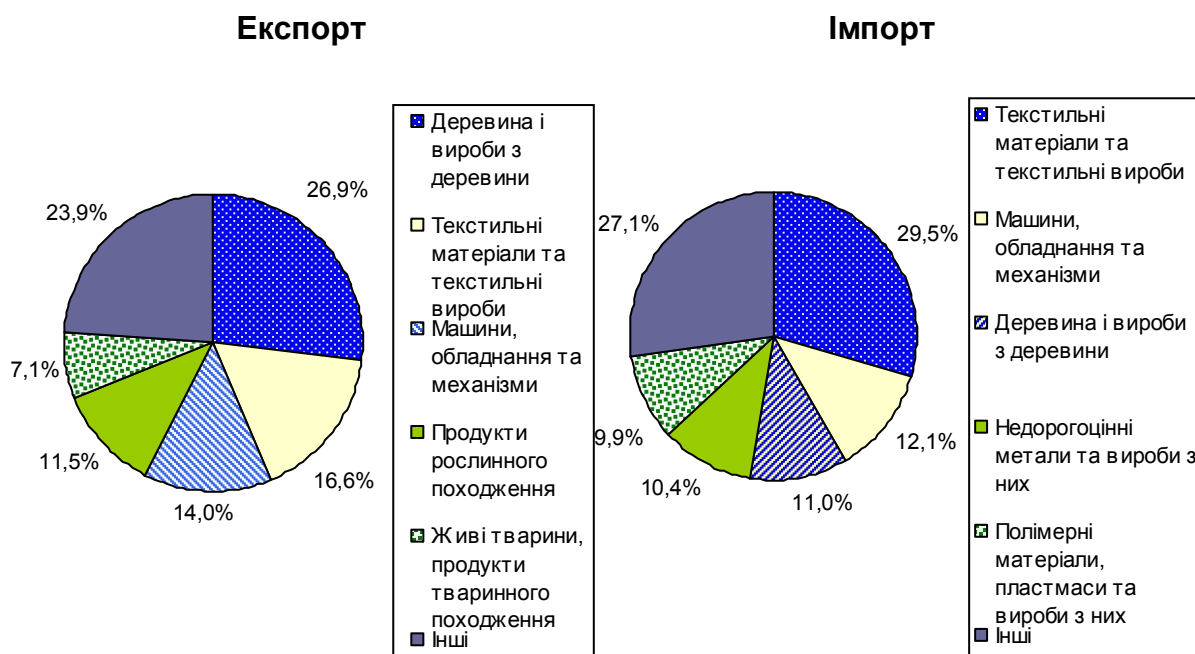
Текстильних матеріалів та текстильних виробів експортовано на суму 21,4 млн.дол.США, що менше в порівнянні з 2013р. на 2,6%. Майже весь обсяг поставок товарів цієї групи припадав на одяг та додаткові речі до одягу, текстильні.

Обсяг експорту машин, обладнання та механізмів, електротехнічного обладнання становив 18,1 млн.дол.США і зменшився в порівнянні з 2013р. в 2,3 раза.

Продуктів рослинного походження відправлено на суму 14,8 млн.дол.США і порівняно з 2013р. їх обсяг збільшився в 4,8 раза.

Обсяг експорту живих тварин, продуктів тваринного походження становив 9,2 млн.дол.США, що в 15,0 раза більше, ніж у 2013р.

Товарна структура експорту-імпорту товарів за 2014 рік



За 2014р. імпортовано текстильних матеріалів та текстильних виробів на загальну суму 32,9 млн.дол.США. Обсяг цих поставок зменшився в порівнянні з 2013р. на 4,6%.

Імпортні поставки машин, обладнання та механізмів, електротехнічного обладнання були здійснені на суму 13,5 млн.дол.США, що на 35,6% менше, ніж у 2013р.

Були завезені в область деревина і вироби з деревини на суму 12,2 млн.дол.США, недорогоцінні метали та вироби з них – на 11,6 млн. і полімерні матеріали, пластмаси та вироби з них – на 11,0 млн.дол.США.

За 2014р. в область надійшло іноземної давальницької сировини на 14,6 млн.дол.США (13,1% від загального обсягу імпорту), що на 3,3% менше, ніж за 2013р. Основними імпортерами давальницької сировини були Румунія, з якої здійснено поставки на 5,8 млн.дол.США, Туреччина – на 2,8 млн., Німеччина – на 2,0 млн. та Угорщина – на 1,9 млн.дол.США.

Оснoву товарної структури імпорту давальницької сировини становили товари групи текстильних матеріалів та текстильних виробів (90,6%) на 13,2 млн.дол.США.

Підприємствами області виготовлено продукції з імпортованої давальницької сировини на 21,7 млн.дол.США (16,8% від загального обсягу експорту), що на 2,1% менше, ніж за 2013р. Ця продукція була відвантажена, в основному, до Румунії (60,6% від обсягу експорту продукції з давальницької сировини) на 13,1 млн.дол.США та Німеччини (28,5%) на 6,2 млн.дол.США.

За 2014р. з давальницької сировини виготовлено одягу та додаткових речей до одягу, текстильних на 18,9 млн.дол.США (87,2% від обсягу експорту продукції з давальницької сировини).

Протягом 2014р. **давальницька сировина** з області не експортувалася.

Обсяг **експорту послуг** за 2014р. становив 15320,7 тис.дол.США, **імпорту** – 1175,5 тис.дол.США. Порівняно з 2013р. експорт скоротився на 10,0%, а імпорт – у 2,0 рази. Позитивне сальдо зовнішньої торгівлі послугами становило 14145,2 тис.дол.США (в 2013р. – 14619,5 тис.дол.США).

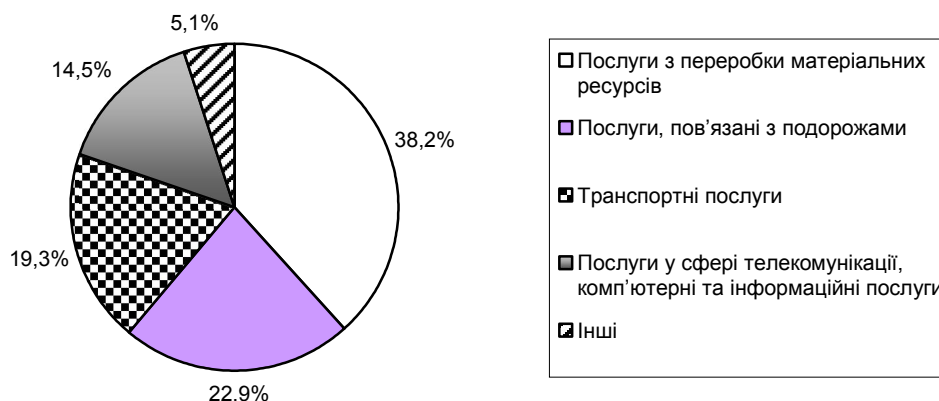
На формування позитивного сальдо найбільше вплинули такі види послуг: послуги з переробки матеріальних ресурсів (позитивне сальдо становило 5859,2 тис.дол.США), послуги, пов'язані з подорожами (3477,7 тис.), послуги у сфері телекомунікації, комп'ютерні та інформаційні послуги (2227,8 тис.) та транспортні послуги (2189,3 тис.дол.США).

Зовнішньоторговельні операції послугами проводились з партнерами із 81 країни світу. Експортні послуги надавали 46 підприємств та організацій області, імпортними користувалися 20 (у 2013р. – відповідно 53 та 24 підприємства).

До країн ЄС експорт послуг становив 62,4% від загального обсягу експорту, імпорт послуг з цих країн – 67,0% від загального обсягу імпорту (у 2013р. – 58,3% та 77,3% відповідно).

Найбільші обсяги експорту припадали на послуги з переробки матеріальних ресурсів, яких було реалізовано на 5859,2 тис.дол.США (38,2% від загального обсягу експорту). Послуг, пов'язаних з подорожами надано на 3510,9 тис.дол.США (22,9%), транспортних послуг – на 2954,9 тис. (19,3%), послуг у сфері телекомунікації, комп'ютерних та інформаційних послуг – на 2228,9 тис. (14,5%) та ділових послуг – на 764,0 тис.дол.США (5,0%).

Структура експорту послуг за 2014 рік



За 2014р. у порівнянні з 2013р. спостерігалось зростання обсягів експорту послуг за видами: послуг у сфері телекомунікації, комп'ютерних та інформаційних послуг – на 12,0%, послуг, пов'язаних з подорожами – на 4,4%. Одночасно скоротилися обсяги наданих послуг з переробки матеріальних ресурсів – на 11,0%, ділових послуг – на 14,5%, транспортних послуг – на 24,3%.

Найбільші обсяги експорту послуг здійснювались до Румунії (34,0% від загального обсягу експорту), Індії (16,9%), Німеччини (10,0%), Нідерландів (8,1%) та Канади (6,0%), відповідно на 5206,3 тис.дол.США, 2586,9 тис., 1528,7 тис., 1240,7 тис. та 922,1 тис.дол.США).

Серед головних країн-партнерів у 2014р. в порівнянні з 2013р. експорт послуг найбільше зріс до Індії (на 355,9 тис.дол.США), Нідерландів (на 338,8 тис.), Німеччини (на 269,6 тис.) та Литви (на 131,7 тис.дол.США) і скоротився до Румунії (на 731,2 тис.дол.США), Росії (на 384,7 тис.), Австрії (на 263,3 тис.), Польщі (на 171,5 тис.), Туреччини (на 88,8 тис.) та Молдови (на 78,0 тис. дол.США).

Від зарубіжних партнерів підприємствами області було отримано найбільше транспортних послуг на 765,6 тис.дол.США, що складало 65,1% від загального обсягу імпорту та ділових послуг – на 361,6 тис.дол.США (30,8%).

Імпорт транспортних послуг зріс порівняно з 2013р. на 18,0%, роялті та інших послуг, пов'язаних з використанням інтелектуальної власності – на 3,0%. Одночасно скоротився імпорт послуг у сфері телекомунікації, комп'ютерних та інформаційних послуг у 5,4 раза, ділових послуг – у 3,9 раза, послуг, пов'язаних з подорожами – в 2,5 раза, послуг приватним особам, культурних та рекреаційних – у 2,1 раза.

Потреба в імпортних послугах задовольнялася, в основному, за рахунок послуг з Польщі – 21,5% від загального обсягу імпорту послуг (на 253,0 тис.дол.США), Чехії – 11,9% (на 140,0 тис.), Грузії – 11,6% (на 135,9

тис.), Кіпру – 11,5% (на 134,9 тис.) та Великої Британії – 11,4% (на 134,0 тис.дол.США).

Порівняно з 2013р. імпорт послуг найбільше зріс з Грузії, Великої Британії, Чехії та Німеччини і скоротився з Польщі, Кіпру, Нідерландів, Росії та Румунії.

Найактивніше здійснювали експортно-імпортні операції послугами підприємства м.Чернівців (97,7% загальнообласного обсягу експорту послуг та 77,3% – імпорту).

У 2014р. в економіку області іноземними інвесторами вкладено 3925,7 тис.дол.США **прямих іноземних інвестицій** (акціонерного капіталу). Формами залучення прямих інвестицій (акціонерного капіталу) були грошові внески – 3312,2 тис.дол.США (84,4% від вкладеного обсягу) та внески у вигляді рухомого і нерухомого майна – 613,5 тис.дол.США (15,6%).

У той же час нерезидентами зменшено акціонерний капітал на 84,0 тис.дол.США. Зменшення відбулося за рахунок вилучення грошових внесків на 37,0 тис.дол.США, вилучення рухомого і нерухомого майна – на 30,6 тис., відмови (безоплатної) від права власності на капітал на користь резидента – на 9,7 тис., переходу до категорії портфельних – на 5,4 тис. та утрат капіталу – на 1,3 тис.дол.США. Крім того, відбувся перехід прав власності на акціонерний капітал нерезидентів з Кіпру до нерезидентів з Нідерландів на 15883,4 тис.дол.США. У цілому по області обсяг іноземного акціонерного капіталу зменшився до початку 2014р. на 11514,5 тис.дол.США, в основному, за рахунок від'ємної курсової різниці (–15356,2 тис.дол.США).

Загальний обсяг внесених з початку інвестування в область прямих іноземних інвестицій (акціонерного капіталу) станом на 31 грудня 2014р. становив 68666,0 тис.дол.США, що на 14,4% менше обсягів інвестицій на початок 2014р. З країн ЄС внесено 53589,4 тис.дол.США (78,0% від загального обсягу по області) та з інших країн світу – 15076,6 тис.дол.США (22,0%). Прямі іноземні інвестиції в розрахунку на одиницю населення становили 75,8 дол.США.

З початку інвестування прямі іноземні інвестиції в область надійшли з 43 країн світу. До найбільших країн-інвесторів входили: Нідерланди, Велика Британія, Кіпр, Туреччина, Італія, Румунія, Ізраїль, Віргінські острови (Британські), Франція, Німеччина, Естонія, Чехія, Польща, США та Сейшельські острови, на які припадало 95,9% від загального обсягу інвестицій.

Значні обсяги інвестицій (акціонерного капіталу) зосереджено на підприємствах промисловості – 31933,1 тис.дол.США (46,5% від загального обсягу прямих інвестицій, внесених в область), у т.ч. переробної – 29215,7 тис.дол.США. Серед підприємств переробної промисловості суттєві обсяги інвестицій внесено в підприємства з виробництва харчових продуктів, напоїв та тютюнових виробів – 18692,7

тис.дол.США, виготовлення виробів з деревини, виробництва паперу та поліграфічної діяльності – 6772,8 тис.дол.США та виробництва меблів, іншої продукції, з ремонту і монтажу машин і устаткування – 1829,2 тис.дол.США. Певну зацікавленість у іноземних інвесторів викликали підприємства сільського, лісового та рибного господарства – 10512,0 тис.дол.США (15,3% від загального обсягу прямих інвестицій), оптової та роздрібною торгівлі, з ремонту автотранспортних засобів і мотоциклів – 7940,2 тис. (11,6%), сфери операцій з нерухомим майном – 7094,1 тис. (10,3%), транспорту, складського господарства, пошти та кур'єрської діяльності – 5599,8 тис. (8,2%), будівництва – 1974,1 тис. (2,9%), з тимчасового розміщування й організації харчування – 1409,8 тис. (2,1%), діяльності у сфері адміністративного та допоміжного обслуговування – 1269,0 тис. дол.США (1,8%).

Провідне місце за обсягами інвестицій утримували підприємства м.Чернівців, на які припадало 23235,4 тис.дол.США або 33,8% від обсягу іноземного капіталу (акціонерного), вкладеного в економіку області. Серед районів області найбільше іноземних інвестицій спрямовано в підприємства Кіцманського – 15734,5 тис.дол.США (22,9%), Новоселицького – 10247,1 тис. (14,9%), Сокирянського – 8915,6 тис. (13,0%), Вижницького – 5669,6 тис. (8,3%) та Глибоцького – 3190,5 тис. дол.США (4,6%) районів.

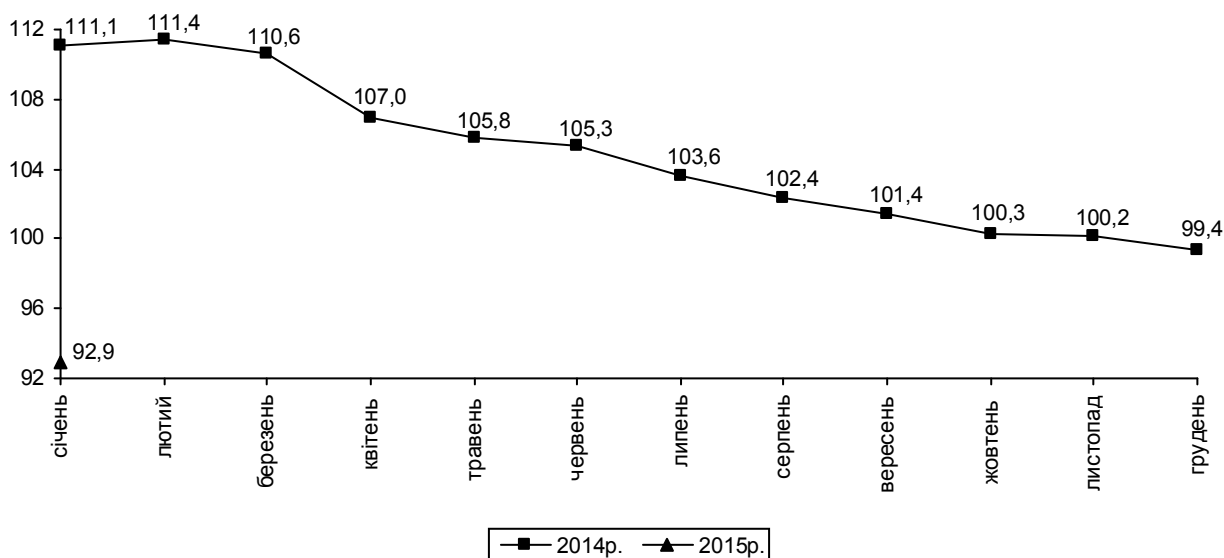
Заборгованість підприємств за кредитами та позиками, торговими кредитами та іншими зобов'язаннями (борговими інструментами) перед іноземними інвесторами на 31 грудня 2014р. становила 997,8 тис.дол.США. Найбільші обсяги зобов'язань за борговими інструментами були перед інвесторами з Лівану, Нідерландів, Кіпру та США. Загальний обсяг внесених в область прямих інвестицій з урахуванням боргових інструментів (кредитів та позик, торгових кредитів та інших зобов'язань) на 31 грудня 2014р. становив 69663,8 тис.дол.США.

ВНУТРІШНЯ ТОРГІВЛЯ

Оборот роздрібної торгівлі¹ за січень п.р. становив 1115,5 млн.грн., що на 7,1% менше обсягу січня 2014р.

У структурі обороту роздрібної торгівлі на організовані і неформальні ринки припадало 35,0%.

Зміни обсягів обороту роздрібної торгівлі
(наростаючим підсумком у % до відповідного періоду попереднього року)



Обсяг роздрібного товарообороту підприємств, які здійснюють діяльність із роздрібною торгівлю, за січень п.р. становив 499,8 млн.грн., що в порівнянних цінах на 7,2% менше обсягу січня 2014р. та на 24,7% менше обсягу грудня 2014р.

¹ Включає роздрібний товарооборот підприємств, які здійснюють діяльність із роздрібною торгівлю, розрахункові дані щодо обсягів продажу товарів на ринках та фізичними особами-підприємцями.

НЕФІНАНСОВІ ПОСЛУГИ

У 2014р. підприємствами-суб'єктами підприємницької діяльності та відокремленими структурними підрозділами сфери послуг було **реалізовано послуг** (у ринкових цінах) на 1656,0 млн.грн., що в порівнянних цінах на 5,1% більше, ніж у 2013р. Крім цього, було одержано доходу від здавання під найм (в оренду) виробничих нежитлових приміщень на 12,5 млн.грн.

Переважна частка реалізованих послуг у 2014р. (89,2%) припадала на підприємства та організації м.Чернівців, де зосереджена найбільша частка підприємств, що надають послуги – 70,9%.

Найбільша частка обсягів реалізованих послуг припадала на підприємства сфери телекомунікацій (електрозв'язку) – 28,4%, транспорту – 19,3%, операцій з нерухомим майном – 13,6%.

Одним підприємством сфери послуг області за 2014р. у середньому було реалізовано послуг на 2153,4 тис.грн. Серед районів області найвищим цей показник був у Заставнівському – 2377,3 тис.грн. На підприємствах м.Чернівців він становив 2710,4 тис.грн., м.Новодністровська – 959,3 тис.грн.

За основним видом діяльності підприємствами сфери послуг було виконано 48,8 млн. замовлень, що на 2,1% менше, ніж за 2013р. Обсяг реалізованих послуг з основного виду діяльності становив 1607,6 млн.грн. або 97,1% від загального обсягу реалізованих послуг. Середня вартість одного замовлення за основним видом діяльності складала 32,9 грн. і збільшилась порівняно з 2013р. на 3,2 грн.

Із загального обсягу реалізованих послуг 34,9% (578,5 млн.грн.) було реалізовано населенню (за 2013р. – 35,9%).

Основні показники діяльності підприємств сфери нефінансових послуг за 2014р. по містах та районах наведено нижче:

| | Кількість підприємств сфери послуг, одиниць ¹ | Реалізовано послуг у середньому одним підприємством, тис.грн. | Кількість виконаних замовлень за основним видом діяльності, тис. | Середня вартість одного замовлення за основним видом діяльності, грн. |
|----------------------------|--|---|--|---|
| Чернівецька область | 769 | 2153,4 | 48808,9 | 32,9 |
| м.Чернівці | 545 | 2710,4 | 42883,4 | 33,4 |
| м.Новодністровськ | 18 | 959,3 | 64,7 | 266,4 |
| райони | | | | |
| Вижницький | 24 | 575,8 | 411,5 | 32,5 |
| Герцаївський | 8 | 467,1 | 144,8 | 25,8 |
| Глибоцький | 26 | 920,1 | 20,9 | 1133,6 |
| Заставнівський | 9 | 2377,3 | 82,6 | 258,9 |

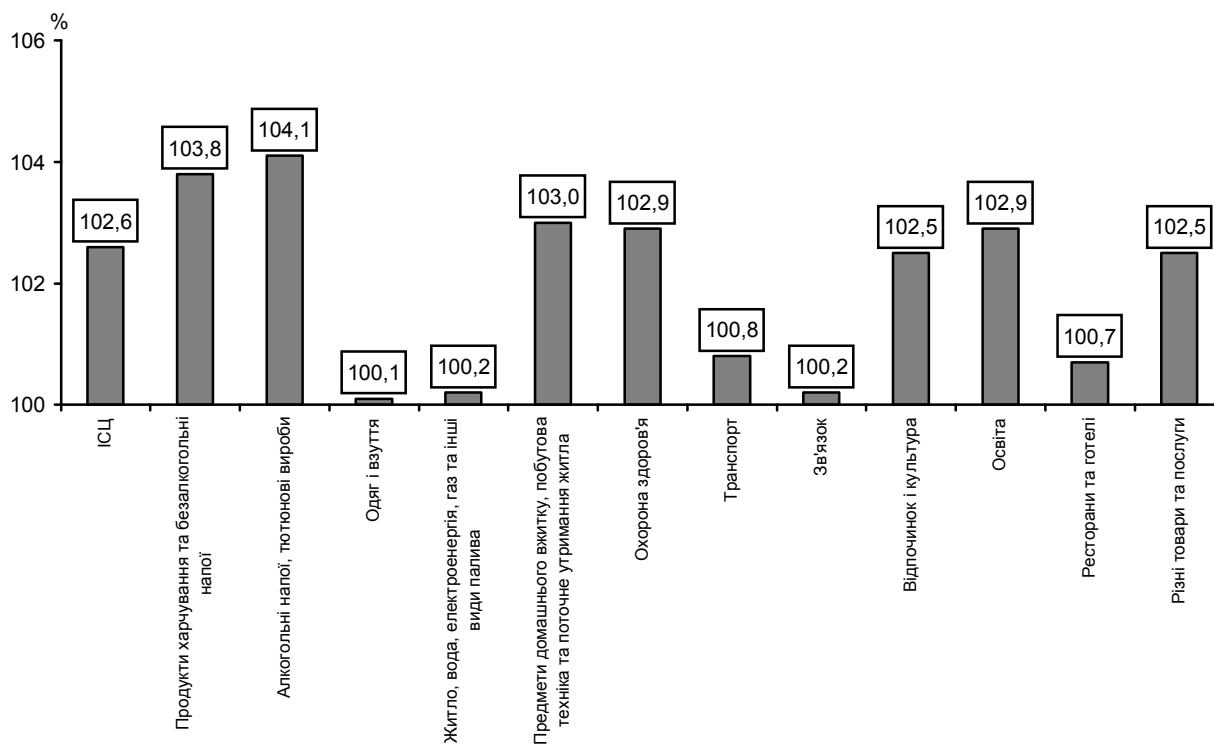
| Продовження | | | | |
|----------------|--|---|--|---|
| | Кількість підприємств сфери послуг, одиниць ¹ | Реалізовано послуг у середньому одним підприємством, тис.грн. | Кількість виконаних замовлень за основним видом діяльності, тис. | Середня вартість одного замовлення за основним видом діяльності, грн. |
| Кельменецький | 13 | 604,8 | 88,0 | 79,5 |
| Кіцманський | 20 | 1356,9 | 2797,4 | 9,7 |
| Новоселицький | 23 | 689,7 | 572,4 | 27,2 |
| Пугильський | 12 | 605,5 | 53,6 | 126,2 |
| Сокирянський | 24 | 453,2 | 54,9 | 194,7 |
| Сторожинецький | 27 | 677,5 | 693,8 | 24,9 |
| Хотинський | 20 | 568,8 | 941,1 | 11,8 |

¹ За грудень 2014р. органам державної статистики прозвітувало 895 підприємств та відокремлених структурних підрозділів, з яких діяло на ринку послуг 769.

ЦІНИ І ТАРИФИ

Індекс споживчих цін по області в січні п.р. становив 102,6%.

**Індекси споживчих цін
у 2015 році**
(січень до грудня попереднього року)



Індекс споживчих цін на продукти харчування у січні п.р. становив 104,0%. Суттєво подорожчали рис (на 16,1%), овочі (на 13,6%), пшоно (на 12,7%), крупи гречані (на 10,7%). Також, спостерігалось зростання цін на олію соняшникову (на 6,6%), рибу та продукти з риби (на 6,5%), борошно пшеничне (на 5,4%), молоко (на 4,6%), хліб (на 4,4%), фрукти (на 3,6%), сир і м'який сир (творог) (на 2,8%), м'ясо та м'ясопродукти (на 2,0%), макаронні виробы (на 1,6%), масло (на 0,8%) і цукор (на 0,4%). Разом з цим, подешевшали яйця (на 1,2%).

Ціни на безалкогольні напої зросли на 1,4%.

Тютюнові виробы подорожчали на 5,8%, алкогольні напої – на 2,3%.

Предмети домашнього вжитку, побутова техніка та поточне утримання житла подорожчали на 3,0%, за рахунок зростання цін на побутову техніку (на 5,9%), меблі та предмети обстановки, килими та інші види покриттів для підлоги (на 3,3%).

Спостерігалось підвищення цін у сфері охорони здоров'я на 2,9%, в основному, за рахунок подорожчання фармацевтичної продукції, медичних

товарів та обладнання (на 3,5%). Також зросла вартість амбулаторних послуг (на 1,1%).

У сфері освіти ціни зросли на 2,9% що викликане підвищенням вартості послуг установ дошкільної та початкової освіти – на 18,1%.

Підвищення цін у сфері відпочинку і культури на 2,5% пов'язане з подорожчанням аудіотехніки, фотоапаратури та обладнання для обробки інформації на 5,4%. Газети, книжки та канцелярські товари стали дорожчими на 1,4%, послуги відпочинку та культури – на 0,7 %.

Ціни на транспорт у цілому підвищились на 0,8%, в основному, за рахунок подорожчання транспортних засобів (на 3,3%). Також, зросла вартість перевезень залізничним та автодорожнім пасажирським транспортом на 0,5% та на 0,1% відповідно. Разом з цим, подешевшали паливо та мастила (на 0,7%).

Послуги ресторанів та готелів зросли в ціні на 0,7%. При цьому, найбільше подорожчали послуги готелів (на 1,7%), барів (на 1,4%), закладів швидкого харчування (на 1,2%).

Житло, вода, електроенергія, газ та інші види палива стали дорожчими на 0,2%, що було зумовлено підвищенням плати за водопостачання (на 2,9%), каналізацію (на 0,9%), утримання та ремонт житла (на 0,8%).

Ціни у сфері зв'язку також зросли на 0,2 %.

Одяг і взуття подорожчали на 0,1%. При цьому зростання цін на одяг становило 0,2%, на взуття – 0,1%.

Індекси споживчих цін на товари та послуги наведено нижче:

| | (відсотків) | | | | |
|--|------------------------|----------------|---------------|-----------------------------|---------------|
| | До попереднього місяця | | | До грудня попереднього року | |
| | листопад 2014р. | грудень 2014р. | січень 2015р. | січень 2015р. | січень 2014р. |
| Індекс споживчих цін | 102,0 | 102,3 | 102,6 | 102,6 | 99,8 |
| Продукти харчування та безалкогольні напої | | | | | |
| продукти харчування | 102,2 | 103,2 | 103,8 | 103,8 | 99,8 |
| хліб і хлібопродукти | 102,2 | 103,3 | 104,0 | 104,0 | 99,8 |
| хліб | 102,6 | 107,6 | 105,7 | 105,7 | 100,4 |
| макаронні вироби | 101,4 | 101,4 | 104,4 | 104,4 | 100,1 |
| м'ясо та м'ясопродукти | 102,8 | 102,1 | 101,6 | 101,6 | 100,7 |
| риба та продукти з риби | 101,7 | 101,2 | 102,0 | 102,0 | 100,0 |
| молоко, сир та яйця | 106,4 | 103,8 | 106,5 | 106,5 | 100,3 |
| молоко | 103,6 | 104,1 | 102,2 | 102,2 | 93,6 |
| сир і м'який сир (творог) | 102,7 | 105,4 | 104,6 | 104,6 | 100,7 |
| яйця | 103,1 | 101,7 | 102,8 | 102,8 | 100,1 |
| олія та жири | 107,3 | 107,9 | 98,8 | 98,8 | 68,9 |
| масло | 101,6 | 102,2 | 103,9 | 103,9 | 100,6 |
| олія соняшникова | 101,4 | 100,8 | 100,8 | 100,8 | 100,6 |
| | 100,8 | 104,0 | 106,6 | 106,6 | 100,3 |

| | Продовження | | | | |
|---|------------------------|-------------------|------------------|-----------------------------|------------------|
| | До попереднього місяця | | | До грудня попереднього року | |
| | листопад 2014р. | грудень 2014р. | січень 2015р. | січень 2015р. | січень 2014р. |
| фрукти | 93,5 | 100,1 | 103,6 | 103,6 | 99,1 |
| овочі | 107,3 | 109,5 | 113,6 | 113,6 | 108,8 |
| картопля | 101,5 | 102,9 | 114,0 | 114,0 | 111,3 |
| цукор | 97,5 | 98,8 | 100,4 | 100,4 | 104,5 |
| безалкогольні напої | 102,6 | 101,6 | 101,4 | 101,4 | 99,9 |
| Алкогольні напої, тютюнові вироби | 101,5 | 100,1 | 104,1 | 104,1 | 100,6 |
| Одяг і взуття | 100,8 | 99,8 | 100,1 | 100,1 | 98,2 |
| одяг | 101,0 | 99,4 | 100,2 | 100,2 | 98,3 |
| взуття | 100,3 | 100,5 | 100,1 | 100,1 | 99,3 |
| Житло, вода, електроенергія, газ та інші види палива | 102,6 | 100,3 | 100,2 | 100,2 | 100,1 |
| плата за власне житло (квартирна плата) | 100,0 | 100,0 | 100,0 | 100,0 | 100,0 |
| утримання та ремонт житла | 101,2 | 101,9 | 100,8 | 100,8 | 100,0 |
| водопостачання | 100,0 | 100,9 | 102,9 | 102,9 | 100,0 |
| каналізація | 100,0 | 100,6 | 100,9 | 100,9 | 100,0 |
| електроенергія | 100,0 | 100,0 | 100,0 | 100,0 | 100,0 |
| природний газ | 100,0 | 100,0 | 100,0 | 100,0 | 100,0 |
| гаряча вода, опалення | 125,4 | 100,0 | 100,0 | 100,0 | 100,0 |
| Предмети домашнього вжитку, побутова техніка та поточне утримання житла | 102,9 | 102,1 | 103,0 | 103,0 | 99,8 |
| Охорона здоров'я | 103,4 | 102,3 | 102,9 | 102,9 | 100,3 |
| фармацевтична продукція, медичні товари та обладнання | 103,3 | 102,3 | 103,5 | 103,5 | 100,1 |
| амбулаторні послуги | 102,5 | 103,0 | 101,1 | 101,1 | 100,7 |
| Транспорт | 102,2 | 105,6 | 100,8 | 100,8 | 100,6 |
| паливо та мастила | 102,0 | 102,7 | 99,3 | 99,3 | 101,7 |
| транспортні послуги | 101,7 | 103,0 | 100,1 | 100,1 | 100,1 |
| залізничний пасажирський транспорт | 101,3 | 100,8 | 100,5 | 100,5 | 100,5 |
| автодорожній пасажирський транспорт | 101,7 | 103,3 | 100,1 | 100,1 | 100,0 |
| авіаційний пасажирський транспорт | 100,0 | 100,0 | 100,0 | 100,0 | 100,0 |
| Зв'язок | 100,3 | 99,9 | 100,2 | 100,2 | 100,0 |
| Відпочинок і культура | 101,8 | 102,0 | 102,5 | 102,5 | 99,9 |
| Освіта | 100,0 | 100,0 | 102,9 | 102,9 | 100,1 |
| дошкільна та початкова освіта | 100,0 | 100,0 | 118,1 | 118,1 | 100,0 |
| середня освіта | 100,0 | 100,0 | 100,0 | 100,0 | 100,4 |
| вища освіта | 100,0 | 100,0 | 100,0 | 100,0 | 100,0 |
| Ресторани та готелі | 100,0 | 101,9 | 100,7 | 100,7 | 100,0 |
| Різні товари та послуги | 102,4 | 102,1 | 102,5 | 102,5 | 100,0 |

ФІНАНСИ

За даними управління Національного банку України в Чернівецькій області **вимоги банківських установ області за наданими кредитами** в національній та іноземній валюті (включаючи нараховані відсотки за наданими кредитами) в порівнянні з 1 січня 2014р. збільшилися на 17,1% і станом на 1 січня п.р. становили 3793,2 млн.грн. Водночас, на 27,0% збільшилися обсяги прострочених та сумнівних боргів за кредити і станом на 1 січня п.р. становили 1213,9 млн.грн.

Вимоги банків за наданими кредитами, включаючи нараховані відсотки, станом на 1 січня п.р. характеризуються такими даними:

| | (млн.грн.) | | |
|--------------------------------------|---------------|-----------------------|--------------------|
| | Усього | У тому числі | |
| | | в національній валюті | в іноземній валюті |
| Усього | 3793,2 | 2046,4 | 1746,8 |
| короткострокові | 1254,5 | 868,4 | 386,1 |
| питома вага в загальному обсязі, в % | 33,1 | 42,4 | 22,1 |
| довгострокові | 2538,7 | 1178,0 | 1360,7 |
| питома вага в загальному обсязі, в % | 66,9 | 57,6 | 77,9 |

У структурі вимог банків за **короткостроковими кредитами** станом на 1 січня п.р. найбільша частка припадала на підприємства сільського господарства, мисливства та надання пов'язаних з ними послуг – 28,8% (361,8 млн.грн.), з виробництва харчових продуктів – 7,0% (88,0 млн.грн.) та оптової торгівлі, крім торгівлі автотранспортними засобами та мотоциклами – 5,5% (68,4 млн.грн.).

За **довгостроковими кредитами** найбільші обсяги вимог банків припадали на підприємства оптової торгівлі, крім торгівлі автотранспортними засобами та мотоциклами – 552,8 млн.грн. (21,8% від загального обсягу), з виробництва гумових і пластмасових виробів – 103,2 млн.грн. (4,1%).

У грудні 2014р. розмір **облікової відсоткової ставки** Національного банку становив 14,0% річних.

Банківські установи у грудні 2014р. залучали вклади населення під середньозважену процентну ставку 11,4% (у т.ч. у національній валюті 16,2%, в іноземній – 7,5%), з них за короткостроковими депозитами фізичних осіб – 13,9% (у т.ч. у національній валюті – 19,7%, в іноземній – 7,7%), за довгостроковими депозитами фізичних осіб – 13,1% (у т.ч. у національній валюті – 20,8%, в іноземній – 9,8%).

Зобов'язання банківських установ області за коштами, залученими на рахунки фізичних осіб у національній та іноземній валюті (разом з нарахованими відсотками), станом на 1 січня п.р. становили 4226,8 млн.грн. і збільшилися в порівнянні з 1 січня 2014р. на 4,6%.

За даними Філії – Чернівецького обласного управління ВАТ “Державний ощадний банк України” зобов’язання установ Ощадного банку області за залученими коштами населення на 1 січня п.р. становили 595,4 млн.грн.

ДОХОДИ НАСЕЛЕННЯ

Середньомісячна номінальна заробітна плата штатного працівника¹ у 2014р. становила 2578 грн. і зросла порівняно з 2013р. на 3,8%. Серед видів економічної діяльності найвищий рівень заробітної плати був у фінансовій та страховій діяльності (4296 грн.) та державному управлінні й обороні, обов'язковому соціальному страхуванні (3441 грн.), найнижчий – у сфері тимчасового розміщування й організації харчування (1396 грн.); серед промислових видів діяльності найвищий був у постачанні електроенергії, газу пари та кондиційованого повітря (4103), найнижчий – на підприємствах з виробництва електричного устаткування (1342 грн.). Нарахування за одну оплачену годину в середньому по економіці області становили 17,92 грн., що на 5,0% більше, ніж у 2013р.

Серед районів області найвищий розмір заробітної плати у 2014р. був у Сокирянському (2878 грн.) та Путильському (2801 грн.) районах. У містах Чернівцях та Новодністровську він становив 2713 грн. та 3624 грн. відповідно. Найнижча заробітна плата була у Кіцманському районі (2206 грн.).

У структурі витрат на оплату праці основна заробітна плата (оплата за тарифними ставками, відрядними розцінками та посадовими окладами) складала 61,5%, додаткова заробітна плата (доплати, надбавки, премії за виробничі результати, оплата відпусток) – 33,6%, інші заохочувальні та компенсаційні виплати (одноразові винагороди, матеріальна допомога, соціальні пільги) – 4,9%.

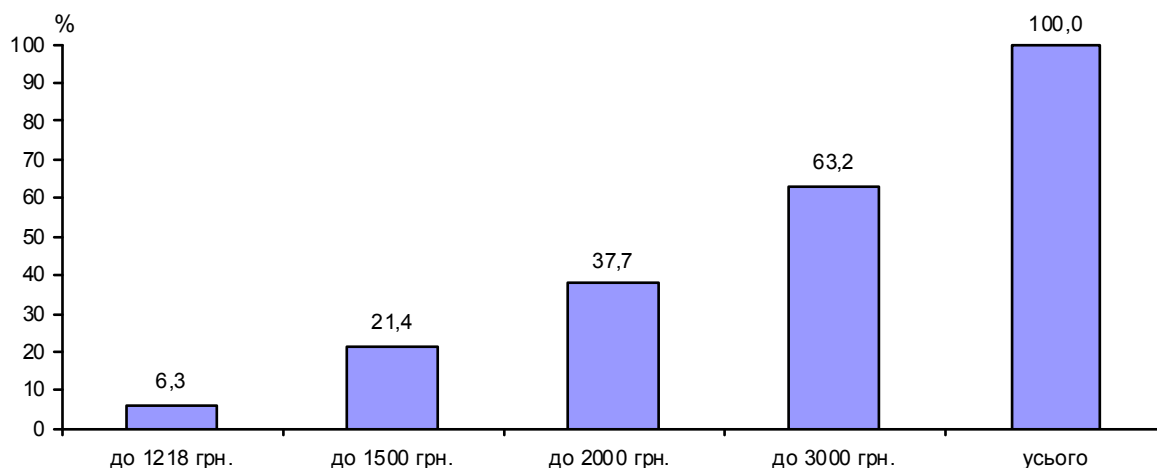
За видами економічної діяльності спостерігалися значні коливання частки основної заробітної плати у фонді оплати праці: від 38,1% (у державному управлінні й обороні; обов'язковому соціальному страхуванні) до 90,0% (у сфері тимчасового розміщування й організації харчування).

У грудні 2014р. 121,8 тис. осіб оплачено 50,0% і більше робочого часу, встановленого на цей місяць. Нарахування в межах мінімальної заробітної плати (1218 грн.) мали 7,7 тис. осіб або 6,3%. Найбільша частка таких працівників спостерігалась у видах економічної діяльності з низьким рівнем заробітної плати: у сфері тимчасового розміщування й організації харчування (22,4% цього виду діяльності), оптової та роздрібною торгівлі, ремонту автотранспортних засобів і мотоциклів (13,6%), діяльності у сфері адміністративного та допоміжного обслуговування (12,0%).

¹ Тут і надалі дані наведено по юридичних особах та відокремлених підрозділах юридичних осіб із кількістю найманих працівників 10 і більше осіб.

Заробітну плату понад 3000 грн. отримали 36,8% працівників. Переважна більшість таких працівників була зайнята у видах діяльності з високим рівнем оплати праці, зокрема, у сфері фінансової та страхової діяльності (68,9%), державного управління й оборони; обов'язкового соціального страхування (57,6%), а серед промислових видів діяльності на підприємствах з постачання електроенергії, газу, пари та кондиційованого повітря (65,3%), виробництва хімічних речовин і хімічної продукції (62,9%) та з виробництва комп'ютерів, електронної та оптичної продукції (52,3%).

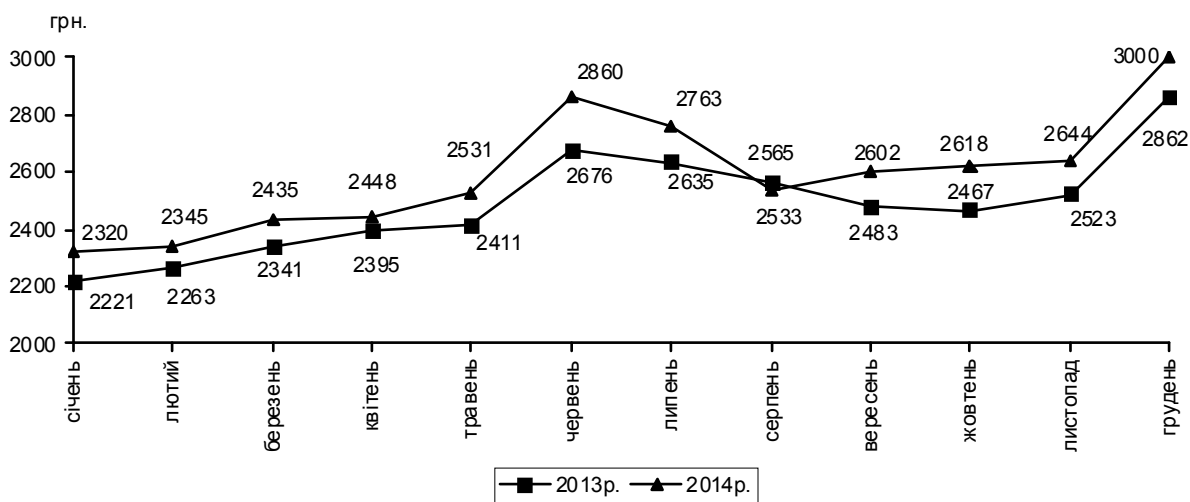
Розподіл кількості штатних працівників за розмірами заробітної плати, нарахованої за грудень 2014 року (кумулятивно)



У грудні 2014р. 92,0 тис. осіб повністю відпрацювали встановлену на місяць норму робочого часу, з них 0,3% мали нарахування в межах мінімальної заробітної плати, встановленої законодавством. При цьому, частка таких працівників була значно вищою у сфері оптової та роздрібної торгівлі; ремонту автотранспортних засобів і мотоциклів – 2,0%.

Середня номінальна заробітна плата одного штатного працівника за грудень 2014р. становила 3000 грн. і в 2,5 раза перевищувала розмір мінімальної заробітної плати (1218 грн.). Порівняно з листопадом 2014р. розмір заробітної плати збільшився в середньому на 13,5%, а з груднем 2013р. – на 4,8%. Нарахування за одну оплачену годину збільшилися протягом місяця в середньому на 1,5% і становили 19,25 грн.

Динаміка середньомісячної заробітної плати у 2013–2014 роках



Збільшення номінальної заробітної плати у грудні 2014р. порівняно з листопадом 2014р. відбулося майже в усіх видах економічної діяльності. Найбільш суттєве воно було в сфері державного управління й оборони; обов'язкового соціального страхування (на 21,5%), промисловості (на 21,0%), професійної, наукової та технічної діяльності (на 18,7%), мистецтва, спорту, розваг та відпочинку (на 17,1%). Серед видів промислової діяльності рівень номінальної заробітної плати коливався в межах від 2,4% на підприємствах з виготовлення виробів з деревини, виробництва паперу та поліграфічної діяльності до 35,7% з виробництва комп'ютерів, електронної та оптичної продукції.

Водночас, зменшення заробітної плати протягом грудня 2014р. у порівнянні з листопадом 2014р. спостерігалось на підприємствах сільського господарства (на 6,9%), а серед видів промислової діяльності – на підприємствах з виробництва електричного устаткування (на 8,3%), автотранспортних засобів, причепів і напівпричепів, інших транспортних засобів (на 0,8%) та добувної промисловості і розроблення кар'єрів (на 0,3%).

Продовжує утримуватися високий рівень диференціації розмірів заробітної плати за видами економічної діяльності. До видів економічної діяльності з найвищим рівнем оплати праці відносились фінансова та страхова діяльність, державне управління й оборона; обов'язкове соціальне страхування, а серед промислових видів діяльності – постачання електроенергії, газу, пари та кондиційованого повітря, виробництво комп'ютерів, електронної та оптичної продукції, де заробітна плата працівників перевищила середній показник по економіці в 1,4 – 1,7 раза.

Найнижчий рівень заробітної плати спостерігався в сфері тимчасового розміщування й організації харчування та на підприємствах з виробництва електричного устаткування і не перевищував 54,4% від середнього рівня по економіці.

Дані про розмір заробітної плати за видами економічної діяльності наведено в таблиці:

| | Нараховано в середньому штатному працівнику за грудень 2014р. | | | |
|--|---|-------------------------|------------------------|-------------------------------|
| | грн. | у % до | | |
| | | листопада 2014р. | грудня 2013р. | середнього рівня по економіці |
| Усього | 3000 | 113,5 | 104,8 | 100,0 |
| Сільське господарство, лісове господарство та рибне господарство з них сільське господарство | 2646 2039 | 106,2 93,1 | 105,8 94,0 | 88,2 68,0 |
| Промисловість | 3339 | 121,0 | 112,6 | 111,3 |
| Будівництво | 2666 | 102,1 | 119,2 | 88,9 |
| Оптова та роздрібна торгівля; ремонт автотранспортних засобів і мотоциклів | 2646 | 108,9 | 114,1 | 88,2 |
| Транспорт, складське господарство, поштова та кур'єрська діяльність транспорт, складське господарство | 2531 2883 | 108,3 109,8 | 114,5 120,1 | 84,4 96,1 |
| поштова та кур'єрська діяльність | 1748 | 102,6 | 104,5 | 58,3 |
| Тимчасове розміщення й організація харчування | 1631 | 107,3 | 103,3 | 54,4 |
| Інформація та телекомунікації | 3059 | 105,5 | 93,4 | 102,0 |
| Фінансова та страхова діяльність | 4875 | 108,7 | 118,8 | 162,5 |
| Операції з нерухомим майном | 2659 | 111,7 | 103,1 | 88,6 |
| Професійна, наукова та технічна діяльність з неї наукові дослідження та розробки | 2858 2948 | 118,7 135,4 | 74,1 98,9 | 95,3 98,3 |
| Діяльність у сфері адміністративного та допоміжного обслуговування | 2403 | 100,8 | 80,5 | 80,1 |
| Державне управління й оборона; обов'язкове соціальне страхування | 4370 | 121,5 | 100,3 | 145,7 |
| Освіта | 3004 | 110,1 | 102,5 | 100,1 |
| Охорона здоров'я та надання соціальної допомоги з них охорона здоров'я | 2627 2561 | 116,5 115,6 | 105,8 108,3 | 87,6 85,4 |
| Мистецтво, спорт, розваги та відпочинок з них діяльність у сфері творчості, мистецтва та розваг функціонування бібліотек, архівів, музеїв та інших закладів культури | 2662 2831 2943 | 117,1 119,1 122,5 | 96,8 102,1 102,7 | 88,7 94,4 98,1 |
| Надання інших видів послуг | 1701 | 108,6 | 104,1 | 56,7 |

У грудні 2014р. табельний фонд робочого часу становив 183 години та порівняно з листопадом 2014р. збільшився на 14,4%. Кожен працівник відпрацював у грудні 2014р. 149 годин, що на 12,0% більше, ніж у

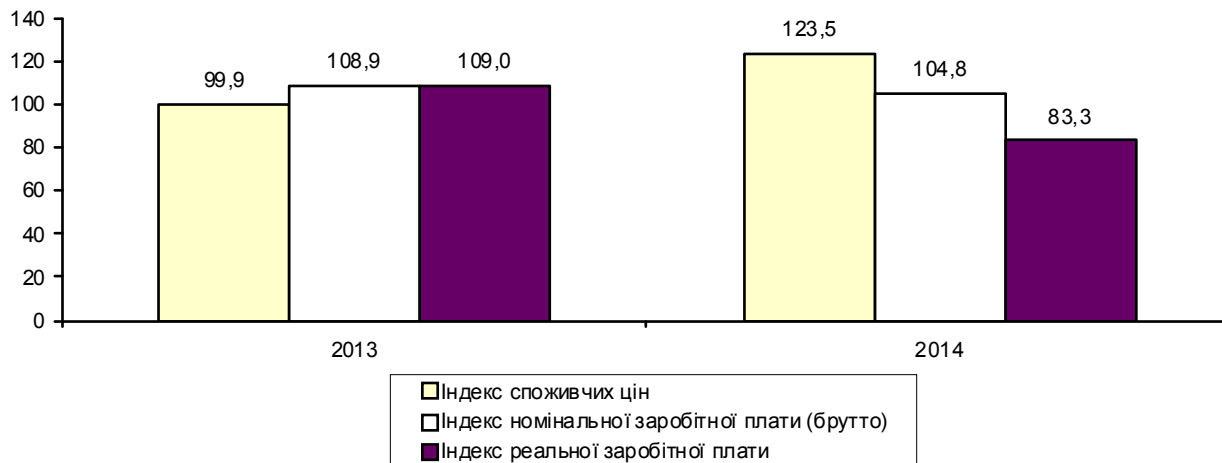
листопаді 2014р. Коефіцієнт використання табельного фонду робочого часу порівняно з листопадом 2014р. зменшився на 1,7 в.п. і становив 81,4%.

Динаміку показників використання робочого часу характеризують дані, наведені в таблиці:

| | Грудень 2014р. | Листопад 2014р. | <u>Довідково:</u> грудень 2013р. |
|---|-------------------|--------------------|--|
| Фонд робочого часу на одного штатного працівника, год. | | | |
| табельний | 183 | 160 | 175 |
| фактично відпрацьований | 149 | 133 | 147 |
| оплачений | 156 | 139 | 154 |
| Коефіцієнт використання табельного фонду робочого часу, % | 81,4 | 83,1 | 84,0 |

Індекс реальної заробітної плати у грудні 2014р. порівняно з листопадом 2014р. становив 110,5%, відносно грудня 2013р. – 83,3%. У 2014р. порівняно з 2013р. він становив 93,2%.

Індекси заробітної плати та споживчих цін
(грудень у % до грудня попереднього року)



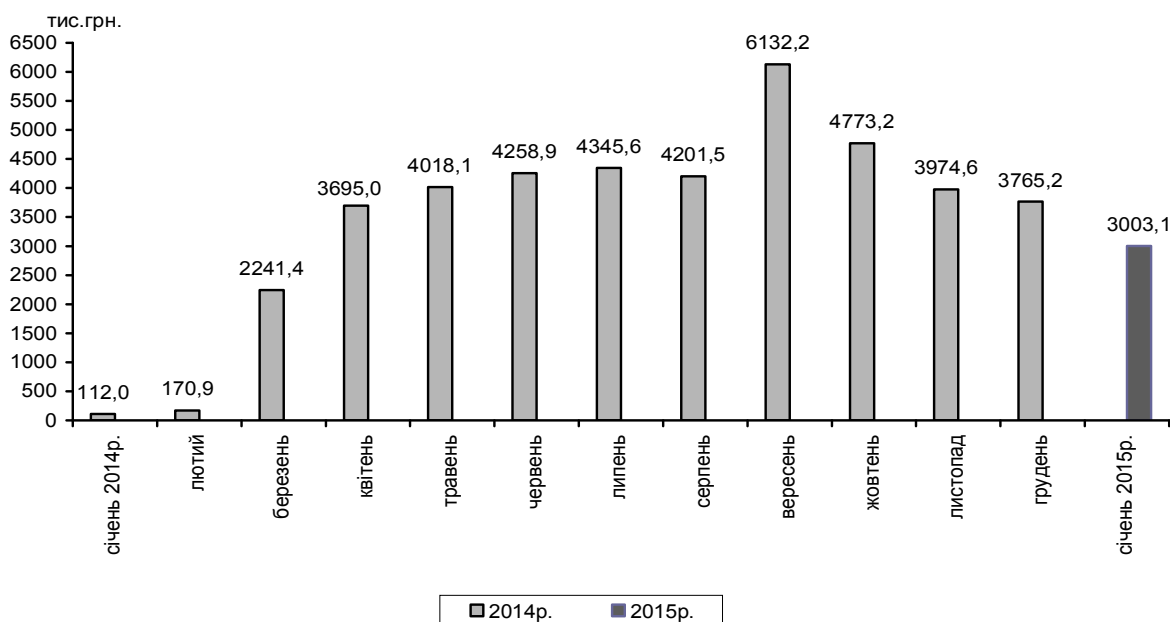
Загальна сума **заборгованості з виплати заробітної плати** працівників¹ підприємств, установ та організацій області за грудень 2014р. зменшилась на 20,2% або на 762,1 тис.грн. і на 1 січня п.р. становила 3003,1 тис.грн. Порівняно з початком 2014р. сума боргу збільшилася у 26,8 раза або на 2891,1 тис.грн. Загалом обсяг невиплаченої заробітної плати на 1 січня п.р. становив 0,8% фонду оплати праці, нарахованого за грудень 2014р.

¹ Тут і надалі без урахування найманих працівників статистично малих підприємств і у фізичних осіб-підприємців.

Серед видів економічної діяльності він коливався від 0,3% на підприємствах операцій з нерухомим майном до 14,1% – транспорту, складського господарства, поштової та кур'єрської діяльності.

Динаміка суми заборгованості з виплати заробітної плати у 2014–2015 роках

(станом на 1 число відповідного місяця)



Станом на 1 січня п.р. значну частину заборгованості з виплати заробітної плати становили борги на підприємствах транспорту, складського господарства, поштової та кур'єрської діяльності (77,1% від загальної суми боргу).

Серед регіонів області найбільша частка боргу з виплати заробітної плати була в м.Чернівцях (77,5% загальної суми боргу по області) та Глибоцькому районі (5,8%).

За видами економічної діяльності зменшення суми боргу з виплати заробітної плати станом на 1 січня п.р. порівняно з 1 грудня 2014р. відбулося у сфері операцій з нерухомим майном (на 42,8% або на 9,8 тис.грн.), оптової та роздрібною торгівлі; ремонту автотранспортних засобів і мотоциклів (на 28,7% або на 93,9 тис.грн.) і транспорту, складського господарства, поштової та кур'єрської діяльності (на 22,8% або на 684,7 тис.грн.). Водночас, збільшення суми боргу з виплати заробітної плати відбулося на підприємствах промисловості (у 1,6 раза або на 132,1 тис.грн.).

Серед районів області найсуттєвіше зменшення суми боргу з виплати заробітної плати спостерігалось в Кіцманському (у 8,3 раза або на 86,7

тис.грн.), Герцаївському (у 3,0 раза або на 71,8 тис.грн.), Сторожинецькому (у 2,0 раза або на 90,8 тис.грн.). В м.Чернівцях сума боргу зменшилась на 18,5% або на 528,0 тис.грн. Водночас, збільшення суми боргу з виплати заробітної плати станом на 1 січня п.р. порівняно з 1 грудня 2014р. відбулося в Глибоцькому (у 2,0 раза або на 86,1 тис.грн.), Путильському (у 1,4 раза або на 23,2 тис.грн.), Заставнівському (на 20,6% або на 11,9 тис.грн.) та Кельменецькому (на 0,9% або на 1,0 тис.грн.) районах.

Розподіл загальної суми заборгованості з виплати заробітної плати за типами підприємств наведено в таблиці:

| | Сума невиконаної заробітної плати на 1 січня 2015р. | | | |
|-----------------|---|-------------------------|------------------------|-----------------------|
| | усього | у т.ч. на підприємствах | | |
| | | економічно активних | банкрутах ¹ | економічно неактивних |
| Тис.грн. | 3003,1 | 2790,0 | 213,1 | – |
| У % до | | | | |
| 1 грудня 2014р. | 79,8 | 81,1 | 66,0 | – |
| 1 січня 2014р. | 2681,3 | 2735,3 | 2131,0 | – |
| Структура боргу | 100,0 | 92,9 | 7,1 | – |

¹ Тут і надалі – суб'єкти господарювання, щодо яких реалізуються процедури відновлення платоспроможності боржника або визнання його банкрутом.

У структурі загальної суми боргу на економічно активні підприємства припадало 92,9% боргу та 7,1% – на підприємства-банкрути.

Заборгованість працівникам економічно активних підприємств на 1 січня п.р. становила 2790,0 тис.грн. і порівняно з 1 грудня 2014р. зменшилась на 18,9% або на 652,1 тис.грн., а порівняно з 1 січня 2014р. збільшилась у 27,4 раза або на 2688,0 тис.грн.

Упродовж грудня 2014р. кількість працівників економічно активних підприємств, які вчасно не отримали заробітну плату зменшилася на 24,7% і на 1 січня п.р. становила 725 осіб або 0,6% середньооблікової кількості штатних працівників, працюючих в області. Кожному із зазначених працівників не виплачено в середньому 3848 грн., що на 28,3% більше розміру середньомісячної заробітної плати нарахованої в грудні 2014р.

Сума боргу з виплати заробітної плати працівникам підприємств-банкрутів на 1 січня п.р. становила 213,1 тис.грн. і порівняно з 1 грудня 2014р. зменшилась на 34,0% або на 110,0 тис.грн., а порівняно з 1 січня 2014р. збільшилась у 21,3 раза або на 203,1 тис.грн.

На економічно неактивних підприємствах на 1 січня п.р. заборгованість з виплати заробітної плати відсутня.

Заборгованість з виплат працівникам у зв'язку з тимчасовою втратою працездатності на 1 січня п.р. порівняно з 1 грудня 2014р. збільшилась у 17,8 раза або на 48,7 тис. грн. і становила 51,6 тис.грн.

У 2014р. 14448 сім'ям **призначено субсидії для відшкодування витрат на оплату житлово-комунальних послуг**, що становило 96,0% від загальної кількості сімей, які за ними звернулися (у 2013р. – 14809 сім'ям та 96,3% відповідно), з них у міських поселеннях – 7338 сім'ям, у сільській місцевості – 7110 сім'ям.

Загальна сума призначених субсидій для відшкодування витрат на оплату житлово-комунальних послуг за 2014р. становила 2820,1 тис.грн. (за 2013р. – 1418,4 тис.грн.), з неї в міських поселеннях – 1821,9 тис.грн., у сільській місцевості – 998,2 тис.грн.

Середня сума призначеної субсидії на одну сім'ю у грудні 2014р. становила 333,5 грн. (у грудні 2013р. – 164,0 грн.).

У грудні 2014р. 4,0% від загальної кількості сімей області **отримали** субсидії для відшкодування витрат на оплату житлово-комунальних послуг (у грудні 2013р. – 3,8% сімей). Значно вищим за середньообласний цей показник був у Герцаївському (6,2%), Вижницькому та Сокирянському (по 5,5%) районах.

Сума нарахованих субсидій для відшкодування витрат на оплату житлово-комунальних послуг за 2014р. становила 10596,1 тис.грн. Перераховано організаціям, які надають ці послуги, включаючи погашення заборгованості попередніх періодів, 7410,5 тис.грн. (69,9% від нарахованої суми).

У 2014р. до служби субсидій для відшкодування **витрат на придбання скрапленого газу, твердого і рідкого пічного побутового палива готівкою звернулося 7962 сім'ї** (у тому числі в міських поселеннях – 634 сім'ї, у сільській місцевості – 7328 сімей), що на 12,0% менше, ніж у 2013р.

Субсидії призначені 7486 сім'ям, що становило 94,0% від загальної кількості сімей, які за ними звернулися (у 2013р. – 8472 сім'ям та 93,6% відповідно), з них у міських поселеннях – 555 сім'ям, у сільській місцевості – 6931 сім'ї.

Загальна сума призначених субсидій для відшкодування витрат на придбання скрапленого газу, твердого і рідкого пічного побутового палива за 2014р. становила 7123,0 тис.грн. (за 2013р. – 7260,4 тис.грн.).

Середня сума призначеної субсидії на одну сім'ю у грудні 2014р. становила 1134,4 грн. (у грудні 2013р. – 844,0 грн.).

У 2014р. 7148 сімей (2,3% від загальної кількості сімей області) **отримали** субсидії на відшкодування витрат для придбання скрапленого газу, твердого і рідкого пічного побутового палива, що на 16,2% менше, ніж у 2013р. Сума отриманих субсидій становила 6665,0 тис.грн., що на 8,8% менше, ніж у 2013р.

**Темп зростання (зменшення)
заборгованості населення з оплати
житлово-комунальних послуг
на кінець грудня 2014 року**

| | (до 01.01.14) |
|----------------------------|---------------|
| | % |
| Чернівецька область | 115,2 |
| м.Чернівці | 117,0 |
| м.Новодністровськ | 135,3 |
| райони | |
| Вижницький | 156,9 |
| Герцаївський | 128,5 |
| Глибоцький | – |
| Заставнівський | 104,5 |
| Кельменецький | 118,0 |
| Кіцманський | 102,1 |
| Новоселицький | 109,0 |
| Путильський | – |
| Сокирянський | 102,9 |
| Сторожинецький | 88,3 |
| Хотинський | 104,2 |

Довідково: показники наведені без урахування електроенергії.

становив 115,2%.

Серед районів області найбільше заборгувало населення Кіцманського (9,2 млн.грн.), Новоселицького (7,4 млн.грн.) та Вижницького (5,7 млн.грн.) районів. Заборгованість населення міст Чернівців та Новодністровська становила 58,3 млн.грн. та 1,5 млн.грн. відповідно. Термін заборгованості за всі послуги становив у середньому 2,4 місяця.

У грудні 2014р. мали борг за 3 місяці і більше: за централізоване опалення – 71,3% власників особових рахунків, газопостачання – 43,2%, вивезення побутових відходів – 24,8%, утримання будинків і споруд та прибудинкових територій – 18,4%, централізоване водопостачання та водовідведення – 13,6%.

За 2014р. населенню області було нараховано до сплати за житлово-комунальні послуги 470,8 млн.грн. Фактично **сплачено**, включаючи погашення боргів попередніх періодів, 458,2 млн.грн., що становило 97,3% до суми нарахувань. У порівнянні з 2013р. рівень оплати зменшився на 3,2 в.п.

У грудні 2014р. рівень оплати за житлово-комунальні послуги становив 99,9%, що більше на 34,8 в.п., ніж у листопаді 2014р. і на 12,6 в.п., ніж у грудні 2013р.

На кінець грудня 2014р. населення області **заборгувало** за житлово-комунальні послуги 95,0 млн.грн. Темп зростання (зменшення) заборгованості населення області з оплати житлово-комунальних послуг до початку 2014р.

РИНОК ПРАЦІ

Середньооблікова кількість штатних працівників на підприємствах, установах, організаціях області (далі – підприємства) у 2014р. становила 128,2 тис. осіб, що на 1,3% менше, ніж у 2013р. Серед них майже кожен четвертий працював у сфері освіти, шостий – охорони здоров'я та надання соціальної допомоги, сьомий – у промисловості.

Упродовж 2014р. на підприємства було прийнято 30,3 тис. осіб, тоді як звільнено 34,4 тис. осіб (відповідно 23,7% та 26,8% середньооблікової кількості штатних працівників). Суттєве перевищення рівня вибуття над рівнем прийому спостерігалось у сфері діяльності адміністративного та допоміжного обслуговування (на 22,8 в.п.), будівництва (на 19,8 в.п.), тимчасового розміщування та організації харчування (на 17,3 в.п.) і фінансової та страхової діяльності (на 11,2 в.п.).

Слід зазначити, що переважна більшість працівників (92,7%) залишили робочі місця за власним бажанням. За 2014р. з причин змін в організації виробництва і праці було звільнено 1,4 тис. осіб, що становило 4,1% вибулих. Найбільші обсяги скорочення штатів спостерігалися на підприємствах промисловості (0,7 тис. осіб).

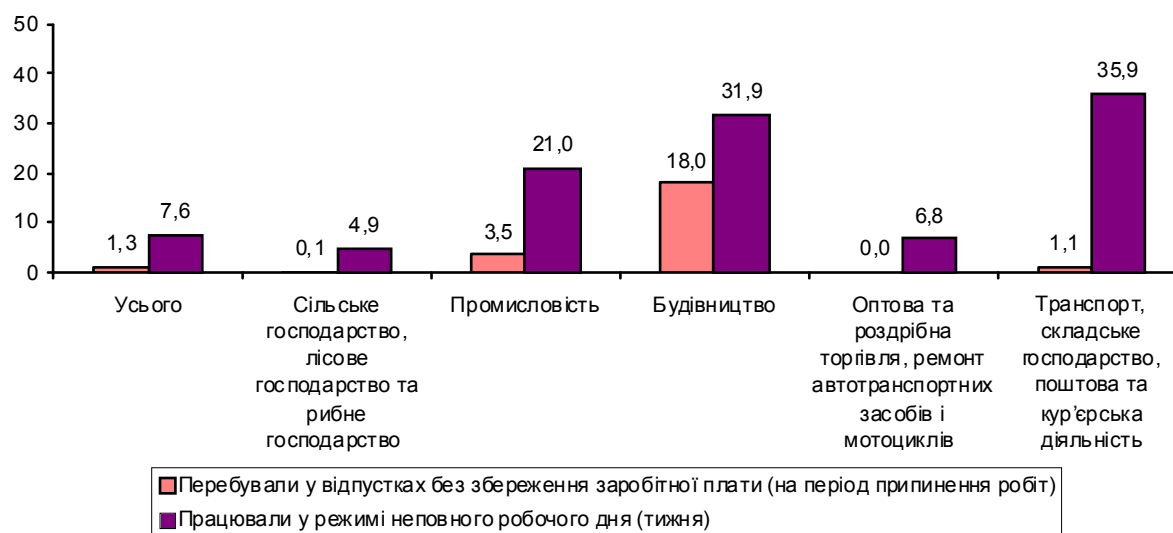
Із загальної кількості прийнятих 16,8% були працевлаштовані в освіті, 8,0% – в установах охорони здоров'я та надання соціальної допомоги та 20,4% – на підприємствах промисловості. На новостворені робочі місця було працевлаштовано 5,4% загальної кількості прийнятих працівників.

У середньому одним штатним працівником у 2014р. було відпрацьовано 1569 годин або 86,8% встановленого відповідно до режиму роботи підприємств фонду робочого часу. Втрати робочого часу через відпустки без збереження заробітної плати (на період припинення робіт) становили 0,4% фонду робочого часу. Кількість працівників, які перебували в таких відпустках становила 1,6 тис. осіб або 1,3% середньооблікової кількості штатних працівників. Порівняно з 2013р. їх кількість зменшилась на 39,3%. Втрати робочого часу через переведення працівників на неповний робочий день (тиждень) становили 1,7% фонду робочого часу. Кількість працівників, які працювали в такому режимі становила 9,8 тис. осіб або 7,6% середньооблікової кількості штатних працівників, що на 30,1% більше, ніж у 2014р.

Примітка. У розділі “Ринок праці” дані наведено по юридичних особах та відокремлених підрозділах юридичних осіб із кількістю найманих працівників 10 і більше осіб, крім інформації державної служби зайнятості.

Рівень вимушеної неповної зайнятості за причинами та окремими видами економічної діяльності у 2014 році

(у % до середньооблікової кількості штатних працівників відповідного виду діяльності)



Зважаючи на обсяги виконаних робіт (послуг) і випуску продукції у 2014р. рівень завантаження працівників відповідно до встановленої тривалості робочого часу в цілому по економіці становив 97,3% штатної кількості (124,8 тис. осіб), у промисловості – 93,4% (16,6 тис. осіб). Серед видів економічної діяльності найнижчим він був у будівництві – 78,4% (2,8 тис. осіб).

До державної служби зайнятості впродовж січня п.р. за допомогою в працевлаштуванні звернулося 1,5 тис. безробітних громадян, що на 27,2% менше, ніж у грудні 2014р., та на 11,2% – ніж у січні 2014р.

Кількість зареєстрованих безробітних на кінець січня п.р. становила 10,0 тис. осіб, що на 6,0% більше, ніж на кінець грудня 2014р., але на 3,5% менше, ніж на кінець січня 2014р. Допомогу по безробіттю отримували 76,9% осіб, які мали статус безробітного.

Структура зареєстрованого безробіття за окремими соціальними групами наведена в таблиці:

| | (на кінець місяця) | | |
|---|--------------------------------------|--------------|-------------|
| | Кількість зареєстрованих безробітних | | |
| | січень 2015р., осіб | у % до | |
| грудня 2014р. | | січня 2014р. | |
| Безробітні – всього | 10017 | 106,0 | 96,5 |
| з них | | | |
| жінки | 5055 | 105,3 | 103,7 |
| молодь у віці до 35 років | 4152 | 102,2 | 93,5 |
| особи, що проживають у сільській місцевості | 6160 | 108,0 | 92,4 |
| особи, які мають додаткові гарантії у сприянні працевлаштуванню | 2747 | 107,2 | 86,5 |

Кількість зареєстрованих безробітних, які проживали в сільській місцевості, за січень п.р. збільшилась на 8,0% і становила 6,2 тис. осіб або 61,5% від загальної кількості зареєстрованих безробітних.

Серед безробітних, які у 2014р. перебували на обліку в центрі зайнятості, 90,7% становили громадяни, які раніше не були зайняті до 1 року. З них особи звільнені за угодою сторін становили 44,2%, звільнені у зв'язку з закінченням строку договору – 27,8%, звільнені за власним бажанням – 8,9%, вивільнені у зв'язку зі змінами в організації виробництва та військовослужбовці, звільнені за скороченням чисельності або штату без права на пенсію – 4,2%, решта – громадяни, які були не зайняті з інших причин.

Середня тривалість зареєстрованого безробіття на кінець 2014р. становила 5 місяців і на 1 місяць зменшилась порівняно з відповідним періодом попереднього року. Кількість безробітних, які перебували на обліку державної служби зайнятості більше одного року на 1 січня п.р. становила 0,6 тис. осіб або 6,3% від загальної кількості зареєстрованих безробітних.

Рівень зареєстрованого безробіття в цілому по області за січень п.р. зріс на 0,1 в.п. і на кінець місяця становив 1,8% від кількості населення працездатного віку. Зазначений показник у сільській місцевості зріс на 0,2 в.п. та становив 2,0%, а в міських поселеннях не змінився і становив 1,5%.

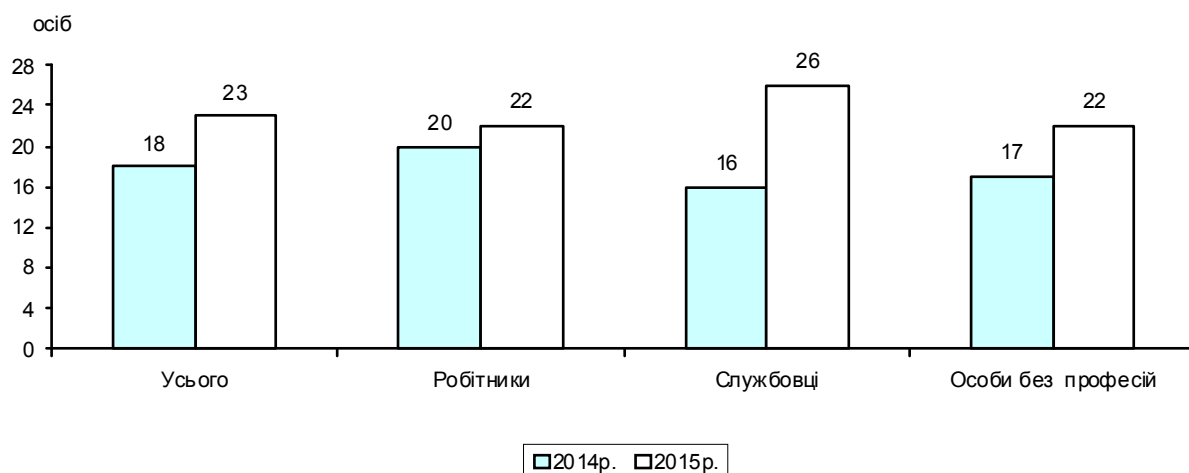
Кількість вільних робочих місць (вакантних посад), заявлених роботодавцями¹ до державної служби зайнятості на кінець січня п.р. становила 431 одиницю і збільшилася в порівнянні з груднем 2014р. на 6,7%, але на 25,0% зменшилась порівняно з січнем 2014р.

На кінець 2014р. у загальній кількості вільних робочих місць (вакантних посад) кожне п'яте було в промисловості, кожне шосте відповідно в сфері державного управління й оборони, обов'язкового соціального страхування та на підприємствах транспорту, складського господарства, поштової та кур'єрської діяльності.

Навантаження зареєстрованих безробітних на одне вільне робоче місце (вакантну посаду) за місяць не змінилося і на кінець січня п.р. становило 23 особи та було більше на 5 осіб, ніж на кінець січня 2014р.

¹ До роботодавців відносяться підприємства, установи, організації та фізичні особи-підприємці.

**Навантаження зареєстрованих безробітних
за категоріями робочих місць (вакантних посад)
на кінець січня**



Серед районів області найбільше навантаження зареєстрованих безробітних на одне вільне робоче місце (вакантну посаду) було в Кіцманському (149 осіб), Кельменецькому (142 особи) та Заставнівському (138 осіб) районах. У містах Чернівцях та Новодністровську воно становило 5 та 407 осіб відповідно.

Інформація про попит на робочу силу та навантаження на одне вільне робоче місце (вакантну посаду) по містах та районах наведена в таблиці:

| | (на кінець січня, осіб) | | | | | |
|----------------------------|--------------------------------------|--------------|--|------------|---|-----------|
| | Кількість зареєстрованих безробітних | | Потреба роботодавців у працівниках для заміщення вільних робочих місць (вакантних посад) | | Навантаження зареєстрованих безробітних на одне вільне робоче місце (вакантну посаду) | |
| | 2015р. | 2014р. | 2015р. | 2014р. | 2015р. | 2014р. |
| Чернівецька область | 10017 | 10381 | 431 | 575 | 23 | 18 |
| м.Чернівці | 1734 | 1577 | 319 | 434 | 5 | 4 |
| м.Новодністровськ | 407 | 439 | 1 | – | 407 | × |
| райони | | | | | | |
| Вижницький | 845 | 820 | 9 | 11 | 94 | 75 |
| Герцаївський | 413 | 503 | – | 5 | × | 101 |
| Глибоцький | 813 | 870 | 28 | 20 | 29 | 44 |
| Заставнівський | 965 | 1072 | 7 | 9 | 138 | 119 |
| Кельменецький | 708 | 823 | 5 | 2 | 142 | 412 |
| Кіцманський | 1190 | 1430 | 8 | 3 | 149 | 477 |
| Новоселицький | 441 | 539 | 11 | 9 | 40 | 60 |
| Пугицький | 519 | 458 | 21 | 27 | 25 | 17 |
| Сокирянський | 913 | 706 | – | – | × | × |
| Сторожинецький | 466 | 511 | 16 | 14 | 29 | 37 |
| Хотинський | 603 | 633 | 6 | 41 | 101 | 15 |

За професійними групами найбільший попит на робочу силу на кінець січня п.р. спостерігався на робітників з обслуговування, експлуатації та контролювання за роботою технологічного устаткування, складання устаткування та машин (21,1% від загальної кількості заявлених вакансій), а найменший – на кваліфікованих робітників сільського та лісового господарств, риборозведення та рибальства (1,4%).

Найбільше навантаження зареєстрованих безробітних на одне вільне робоче місце спостерігалось на кваліфікованих робітників сільського та лісового господарств, риборозведення та рибальства (169 осіб), а найменше – на кваліфікованих робітників з інструментом (14 осіб).

Інформація щодо попиту на робочу силу та її пропозиції за професійними групами наведена в таблиці:

(на кінець січня, осіб)

| | Кількість зареєстрованих безробітних | | Потреба роботодавців у працівниках для заміщення вільних робочих місць (вакантних посад) | | Навантаження зареєстрованих безробітних на одне вільне робоче місце (вакантну посаду) | |
|---|--------------------------------------|--------------|--|------------|---|-----------|
| | 2015р. | 2014р. | 2015р. | 2014р. | 2015р. | 2014р. |
| Усього | 10017 | 10381 | 431 | 575 | 23 | 18 |
| Законодавці, вищі державні службовці, керівники, менеджери (управителі) | 972 | 997 | 39 | 49 | 25 | 20 |
| Професіонали | 868 | 816 | 30 | 78 | 29 | 10 |
| Фахівці | 771 | 921 | 37 | 62 | 21 | 15 |
| Технічні службовці | 488 | 473 | 14 | 15 | 35 | 32 |
| Працівники сфери торгівлі та послуг | 1160 | 1300 | 56 | 54 | 21 | 24 |
| Кваліфіковані робітники сільського та лісового господарств, риборозведення та рибальства | 1015 | 807 | 6 | 10 | 169 | 81 |
| Кваліфіковані робітники з інструментом | 1290 | 1327 | 90 | 125 | 14 | 11 |
| Робітники з обслуговування, експлуатації та контролювання за роботою технологічного устаткування, складання устаткування та машин | 1961 | 2141 | 91 | 87 | 22 | 25 |
| Найпростіші професії ¹ | 1492 | 1599 | 68 | 95 | 22 | 17 |

¹ Включаючи осіб без професії.

За сприяння державної служби зайнятості в січні п.р. було **працевлаштовано** 230 зареєстрованих безробітних, що на 24,3% менше, ніж у грудні 2014р., та на 11,9% – ніж у січні 2014р. Серед

працевлаштованих осіб 59,1% становили жінки, 33,9% – молодь у віці до 35 років.

У 2014р. за допомогою служби зайнятості було працевлаштовано 7477 осіб. Найбільше осіб було працевлаштовано в промисловості (26,0% від загальної кількості працевлаштованих), у сільському господарстві, лісовому господарстві та рибному господарстві (24,2%) та в сфері освіти (13,8%).

Рівень працевлаштування зареєстрованих безробітних в цілому по області в січні п.р. становив 2,1% і знизився на 0,8 в.п. порівняно з груднем 2014р. та на 0,2 в.п. – порівняно з січнем 2014р.

Серед районів області рівень працевлаштування зареєстрованих безробітних знаходився в межах від 0,4% у Путильському до 8,4% у Глибоцькому. У містах Чернівцях та Новодністровську зазначений показник становив 1,7% та 2,5% відповідно.

Ситуацію по містах та районах характеризують дані наведені в таблиці:

| | Кількість працевлаштованих | | | |
|-----------------------------|----------------------------|------------------|-----------------|--|
| | січень 2015р., осіб | у % до | | |
| | | грудня 2014р. | січня 2014р. | загальної кількості громадян, які мали статус безробітного впродовж місяця |
| Чернівецька область | 230 | 75,7 | 88,1 | 2,1 |
| м.Чернівці | 33 | 39,3 | 50,0 | 1,7 |
| м.Новодністровськ райони | 11 | 47,8 | 110,0 | 2,5 |
| Вижницький | 6 | 66,7 | 75,0 | 0,7 |
| Герцаївський | 12 | 120,0 | 100,0 | 2,7 |
| Глибоцький | 77 | 308,0 | 220,0 | 8,4 |
| Заставнівський | 8 | 133,3 | 88,9 | 0,8 |
| Кельменецький | 8 | 133,3 | 266,7 | 1,0 |
| Кіцманський | 22 | 115,8 | 200,0 | 1,7 |
| Новоселицький | 5 | 50,0 | 38,5 | 1,1 |
| Путильський | 2 | 14,3 | 11,8 | 0,4 |
| Сокирянський | 16 | 47,1 | 50,0 | 1,6 |
| Сторожинецький | 20 | 69,0 | 142,9 | 3,9 |
| Хотинський | 10 | 28,6 | 32,3 | 1,5 |

Важливим напрямком роботи для підвищення конкурентоспроможності безробітних на ринку праці є професійна підготовка та перепідготовка. На кінець січня п.р. з метою набуття нової професії або спеціальності у навчальних закладах усіх типів **проходили профнавчання** 159 осіб, що на 3,9% більше, ніж на кінець грудня 2014р., але на 31,2% менше, ніж на кінець січня 2014р.

Із загальної кількості зареєстрованих безробітних у січні п.р. направлено на професійне навчання 160 осіб, що на 7,4% більше, ніж у грудні 2014р., та на 11,9% – ніж у січні 2014р.

Середньооблікова кількість безробітних, які з Фонду загальнообов'язкового державного соціального страхування на випадок безробіття в січні п.р. отримували **допомогу по безробіттю**, становила 7,4 тис. осіб, що на 7,6% більше, ніж у грудні 2014р. Середній розмір допомоги по безробіттю в січні п.р. зменшився на 0,7% і становив 1067,8 грн., що на 12,3% менше, ніж законодавчо встановлений мінімальний рівень заробітної плати (1218 грн.).

ДЕМОГРАФІЧНА СИТУАЦІЯ

На 1 січня п.р. в області, за оцінкою, **проживало** 910,0 тис. осіб, з них 390,2 тис. осіб мешкало в міських поселеннях, а 519,8 тис. осіб – у сільській місцевості. Упродовж 2014р. чисельність наявного населення області збільшилась на 1457 осіб, що в розрахунку на 1000 жителів становило 1,6 особи.

Приріст, скорочення (–)

| нселення на 1 січня 2015 року (до 01.01.14) | |
|---|-------------|
| | % |
| Чернівецька область | 0,16 |
| м.Чернівці | 0,84 |
| м.Новодністровськ | 1,76 |
| райони | |
| Вижницький | 0,18 |
| Герцаївський | 0,49 |
| Глибоцький | 0,41 |
| Заставнівський | –0,70 |
| Кельменецький | –0,96 |
| Кіцманський | –0,29 |
| Новоселицький | –0,60 |
| Путильський | 0,47 |
| Сокирянський | –0,67 |
| Сторожинецький | 0,50 |
| Хотинський | –0,60 |

Збільшення наявного населення на 01.01.2015р. порівняно з початком 2014р. становило в цілому – 0,16%.

Населення області збільшилось за рахунок природного та міграційного приросту – 60 та 1397 осіб відповідно.

Природний приріст населення зафіксовано у містах обласного значення та Сторожинецькому, Глибоцькому, Путильському, Вижицькому, Герцаївському районах. У решті районів зафіксовано природне скорочення.

Інтенсивність природного приросту становила 0,1 особи на 1000 жителів.

Найбільш інтенсивний природний приріст відмічався у Путильському районі (8,4 особи на 1000 жителів).

Природний рух населення області характеризувався такими даними:

| | Усього | | 2014р. ¹ у % до 2013р. | На 1000 осіб ² | |
|---|---------------------|--------|--------------------------------------|---------------------------|------------------|
| | 2014р. ¹ | 2013р. | | 2014р. ¹ | 2013р. |
| Кількість народжених живими, осіб | 11679 | 11465 | 101,9 | 12,9 | 12,6 |
| крім того, кількість мертвонароджених | 63 | 61 | 103,3 | × | × |
| Кількість померлих, осіб | 11619 | 11520 | 100,9 | 12,8 | 12,7 |
| у т. ч. дітей у віці до 1 року | 87 | 88 | 98,9 | 7,5 ³ | 7,7 ³ |
| Природний приріст, скорочення (–) населення, осіб | 60 | –55 | × | 0,1 | –0,1 |

¹ Дані за 2014р. попередні.

² Тут і далі по розділу розраховано на наявне населення.

³ На 1000 живонароджених.

Кількість народжених за 2014р. збільшилась порівняно з 2013р. на 214 осіб (на 1,9%) і становила 11679 осіб. Інтенсивність народжуваності по області порівняно з відповідним періодом попереднього року збільшилась з 12,6‰ до 12,9‰. Найбільша частота народжень у розрахунку на 1000

жителів зафіксована у Путильському районі (18,2‰), а найменша – у м.Новодністровську (8,6‰).

Збільшення народжуваності відбулось у всіх районах, крім Путильського. В містах Чернівцях та Новодністровську народжуваність зменшилася відповідно на 0,4 та 0,8 промільних пункти.

Народжуваність у сільській місцевості залишається традиційно вищою, ніж у міських поселеннях (14,2‰ проти 11,0‰).

За рівнем народжуваності у 2014р. райони та міста розподілились таким чином:

| Кількість народжених на 1000 жителів, ‰ | Райони та міста з відповідними показниками народжуваності |
|---|---|
| 12,9 | Чернівецька область |
| до 10,8 | м.Новодністровськ, м.Чернівці, Кельменецький |
| 10,8–13,1 | Кіцманський, Хотинський, Новоселицький, Сокирянський |
| 13,2–15,6 | Заставнівський, Глибоцький |
| понад 15,6 | Герцаївський, Сторожинецький, Вижницький, Путильський |

У 2014р. рівень **смертності** в області збільшився порівняно з 2013р. з 12,7 до 12,8 померлих на 1000 жителів. Збільшення цього показника спостерігалось у м.Чернівцях та Герцаївському, Кельменецькому, Хотинському, Заставнівському, Кіцманському районах. У решті районів та м.Новодністровську відбулося зменшення рівня смертності, а у Новоселицькому районі цей показник залишився на рівні попереднього року.

Найвищий рівень смертності у 2014р. зафіксовано в Кельменецькому районі (19,7‰), а найнижчий – у м.Новодністровську (5,9‰).

За рівнем смертності у 2014р. райони та міста розподілились таким чином:

| Кількість померлих на 1000 жителів, ‰ | Райони та міста з відповідними показниками смертності |
|---------------------------------------|---|
| 12,8 | Чернівецька область |
| до 10,6 | м.Новодністровськ, Путильський, м.Чернівці |
| 10,6–13,0 | Сторожинецький, Глибоцький, Герцаївський |
| 13,1–15,5 | Вижницький, Новоселицький, Кіцманський |
| понад 15,5 | Заставнівський, Сокирянський, Хотинський, Кельменецький |

Рівень смертності в сільській місцевості перевищував відповідний показник у міських поселеннях (14,4‰ проти 10,7‰).

Кількість дітей, померлих у віці до 1 року у 2014р., зменшилась порівняно з 2013р. на 1 особу і становила 87 осіб або 7,5 особи на 1000 живонароджених.

У перинатальному періоді в 2014р. померло 99 осіб (у 2013р. – 93). За цей період було зареєстровано 63 мертвонароджених дитини (у 2013р. – 61).

Основними причинами смерті дітей у віці до 1 року залишаються окремі стани, які виникають у перинатальному періоді.

Розподіл померлих дітей у віці до 1 року від окремих причин смерті характеризувався такими даними:

| | (осіб) | |
|--|---------------------|-----------|
| | 2014р. ¹ | 2013р. |
| Усього померлих дітей у віці до 1 року | 87 | 88 |
| у т.ч. від деяких інфекційних та паразитарних хвороб | 4 | 2 |
| хвороб органів дихання | 1 | – |
| хвороб органів травлення | 1 | – |
| окремих станів, що виникають у перинатальному періоді | 44 | 47 |
| природжених вад розвитку, деформацій та хромосомних аномалій | 18 | 20 |
| неуточнених та невідомих причин смерті | 4 | 2 |
| зовнішніх причин смерті | 8 | 6 |

¹ Див. першу виноску до табл. на стор. 54.

Структура причин смерті населення в 2014р. порівняно з 2013р. майже не змінилась. Перше місце посідали хвороби системи кровообігу, друге – новоутворення, третє – зовнішні причини смерті.

Розподіл померлих за основними причинами смерті характеризувався такими даними:

| | Осіб | | У % до підсумку | | На 100 тис. осіб ² | |
|---|---------------------|--------------|---------------------|--------------|-------------------------------|---------------|
| | 2014р. ¹ | 2013р. | 2014р. ¹ | 2013р. | 2014р. ¹ | 2013р. |
| Усього померлих | 11619 | 11520 | 100,0 | 100,0 | 1277,8 | 1269,0 |
| у т.ч. від хвороб системи кровообігу | 8454 | 8355 | 72,8 | 72,5 | 929,7 | 920,3 |
| новоутворень | 1638 | 1633 | 14,1 | 14,2 | 180,1 | 179,9 |
| зовнішніх причин смерті | 582 | 570 | 5,0 | 4,9 | 64,0 | 62,8 |
| із них від транспортних нещасних випадків | 100 | 68 | 0,9 | 0,6 | 11,0 | 7,5 |
| випадкових утоплень та занурень у воду | 30 | 37 | 0,3 | 0,3 | 3,3 | 4,1 |
| випадкових отруєнь та дії алкоголю | 78 | 117 | 0,7 | 1,0 | 8,6 | 12,9 |
| навмисних самоушкоджень | 104 | 113 | 0,9 | 1,0 | 11,4 | 12,4 |
| наслідків нападу з метою убивства чи нанесення ушкодження | 24 | 25 | 0,2 | 0,2 | 2,6 | 2,8 |

¹ Див. першу виноску до табл. на стор. 54.

² Див. другу виноску на стор. 54.

Міграційний рух населення у 2014р. характеризувався такими даними:

| | Усього, осіб | | 2014р. ¹ у % до 2013р. | На 1000 осіб ² | |
|--|---------------------|--------|--------------------------------------|---------------------------|--------|
| | 2014р. ¹ | 2013р. | | 2014р. ¹ | 2013р. |
| Число прибулих | 10949 | 11969 | 91,5 | 12,0 | 13,2 |
| Число вибулих | 9552 | 10569 | 90,4 | 10,5 | 11,6 |
| Міграційний приріст, скорочення (-) | 1397 | 1400 | 99,9 | 1,5 | 1,6 |

¹ Див. першу виноску на стор. 54.

² Див. другу виноску на стор. 54.

Інтенсивність міграційного приросту, скорочення (-) у 2014 році

| | На 1000 жителів |
|----------------------------|-----------------|
| Чернівецька область | 1,5 |
| м.Чернівці | 8,2 |
| м.Новодністровськ | 14,8 |
| райони | |
| Вижницький | -1,6 |
| Герцаївський | 0,4 |
| Глибоцький | 0,4 |
| Заставнівський | -4,5 |
| Кельменецький | -0,4 |
| Кіцманський | 0,2 |
| Новоселицький | -3,8 |
| Путільський | -3,7 |
| Сокирянський | -2,8 |
| Сторожинецький | -0,8 |
| Хотинський | -0,8 |

У 2014р. міграційний приріст населення становив 1397 осіб, що у розрахунку на 1000 жителів становив 1,5 особи. Порівняно з 2013р. він зменшився на 3 особи.

Міграційний приріст населення області в 2014р. зафіксовано в містах обласного значення та в Глибоцькому, Герцаївському, Кіцманському районах. В решті районів зафіксоване міграційне скорочення.

ОСВІТА, КУЛЬТУРА ТА ВІДПОЧИНОК

На кінець 2014р. в 16 професійно-технічних навчальних закладах області **навчалоя** 7,2 тис. осіб. Прийнято на навчання протягом року 3,9 тис. учнів. Повний курс навчання в 2014р. закінчили 3,8 тис. молодих людей, що на 4,4% менше, ніж попереднього року. Переважна частка випускників (63,7%) закінчила повний курс навчання в м.Чернівцях.

КРИМІНОГЕННА СИТУАЦІЯ

За повідомленням прокуратури, протягом січня п.р. в області **обліковано** 1,0 тис. кримінальних правопорушень (на 9,3% більше, ніж у січні 2014р.), з числа яких 964 правопорушення виявлено органами внутрішніх справ, 57 – органами прокуратури, 9 – органами, що здійснюють контроль за додержанням податкового законодавства та 2 – органами безпеки.

Із загального числа зафіксованих правоохоронними органами кримінальних проявів 31,3% (на 1,2 в.п. менше, ніж у січні 2014р.) – тяжкі та особливо тяжкі.

У загальній кількості злочинів 52,1% становили злочини проти власності, 13,7% – злочини проти життя та здоров'я особи, 7,1% – злочини проти авторитету органів державної влади, органів місцевого самоврядування та об'єднань громадян, 6,8% – злочини у сфері службової діяльності та професійної діяльності, пов'язаної з наданням публічних послуг, 4,4% – злочини проти громадської безпеки, по 2,7% – злочини у сфері обігу наркотичних засобів, психотропних речовин, їх аналогів або прекурсорів та інші злочини проти здоров'я населення та злочини проти безпеки руху та експлуатації транспорту, по 1,8% – злочини проти виборчих, трудових та інших особистих прав і свобод людини і громадянина та злочини проти правосуддя, по 1,7% – злочини у сфері господарської діяльності та злочини проти громадського порядку та моральності.

Протягом січня п.р. обліковане одне очевидне умисне вбивство (та замах) та одне зґвалтування (та замах) (як і у січні 2014р.), 5 умисних тяжких тілесних ушкоджень (у січні 2014р. – жодного).

Порівняно із січнем 2014р. кількість випадків грабежів (18) збільшилась у 2,3 раза, шахрайств (122) – у 1,6 раза, крадіжок (270) – на 26,2%. Обліковано один випадок розбою (у січні 2014р. – жодного), 8 випадків хабарництва, що в 1,9 раза менше, ніж у січні 2014р.

Правоохоронними органами за цей період не виявлено осіб, які скоїли злочини у складі організованих груп і злочинних організацій.

Кількість потерпілих від злочинів за січень п.р. становила 613 осіб (на 22,6% більше, ніж у січні 2014р.), із числа яких 191 – жінки, 36 – особи похилого віку та інваліди 1 і 2 групи, 10 – неповнолітні та 4 особи – діти до 14 років. Найбільша кількість потерпілих (45,7%) – від крадіжок та грабежів – відповідно 262 та 18 осіб, серед яких 32,1% – жінки (90 осіб).

У дорожньо-транспортних пригодах, пов'язаних зі злочинами, на території області постраждало 27 осіб, з яких 4 особи (14,8%) – загинуло.

Усього внаслідок злочинних діянь загинуло 11 осіб, із числа яких 9,1% – у результаті нанесення умисних тілесних ушкоджень, 45,5% було вбито.

Серед виявлених осіб (76), які вчинили злочини, 19,7% раніше вже ставали на злочинний шлях, із яких більше половини (53,3%) мали незняту або непогашену судимість, 15,8% знаходились у стані алкогольного сп'яніння, 11,8% вчинили злочини у групі; 10,5% – жінки, 5,3% – неповнолітні. Питома вага працездатних осіб, підозрюваних у скоєнні злочинів, які на момент учинення злочину не працювали і не навчалися, становила 42,1%, безробітних – 25,0%.

Начальник Головного управління

А.В.Ротар

З М І С Т

| | Стор. |
|---|-------|
| Короткі підсумки соціально-економічного становища Чернівецької області | 3 |
| Основні показники соціально-економічного розвитку Чернівецької області | 6 |
| Промисловість | 7 |
| Сільське господарство | 12 |
| Будівництво | 18 |
| Транспорт і зв'язок | 22 |
| Зовнішньоекономічна діяльність | 24 |
| Внутрішня торгівля | 30 |
| Нефінансові послуги | 31 |
| Ціни і тарифи | 33 |
| Фінанси | 36 |
| Доходи населення | 38 |
| Ринок праці | 47 |
| Демографічна ситуація | 54 |
| Освіта, культура та відпочинок | 58 |
| Криміногенна ситуація | 59 |

**Державна служба статистики України
Головне управління статистики у Чернівецькій області**

**Про соціально-економічне становище Чернівецької області
за січень 2015 року**

Підписано до друку 18.02.2015. Формат 60x84/16.
Папір офсетний. Гарнітура Times New Roman.
Тираж 68 прим. Зам. 4

Віддруковано Головним управлінням статистики у Чернівецькій області
вул. Головна, 249-а, м. Чернівці, 58018, Україна