



Державна служба статистики України
Головне управління статистики у Чернівецькій області

ПРО СОЦІАЛЬНО-ЕКОНОМІЧНЕ СТАНОВИЩЕ ЧЕРНІВЕЦЬКОЇ ОБЛАСТІ

за січень–квітень 2015 року

м. Чернівці

Державна служба статистики України
Головне управління статистики у Чернівецькій області

**ПРО СОЦІАЛЬНО-ЕКОНОМІЧНЕ
СТАНОВИЩЕ ЧЕРНІВЕЦЬКОЇ
ОБЛАСТІ**

за січень–квітень 2015 року

Чернівці

Головне управління статистики у Чернівецькій області

адреса: вул. Головна, 249-а, м. Чернівці, 58018, Україна
телефони: (0372) 55-09-42, факс: (0372) 58-19-33
електронна пошта: gus@cv.ukrstat.gov.ua
веб-сайт: www.cv.ukrstat.gov.ua

СКОРОЧЕННЯ

в.п. – відсотковий пункт	міс. – місяць
г – грам	млн. – мільйон
га – гектар	млрд. – мільярд
грн. – гривня	мм – міліметр
год. – година	пас.км – пасажиро-кілометр
дал – декалітр	п.р. – поточний рік
дол.США – долар США	р. – рік
кВ – кіловольт	рр. – роки
кВт – кіловат	р.б. – разів більше
кВт.год – кіловат-година	стор. – сторінка
кг – кілограм	т – тонна
ккал – кілокалорія	тис. – тисяча
км – кілометр	ткм – тонно-кілометр
км ² – квадратний кілометр	умов. – умовний
л – літр	у т.ч. – у тому числі
люд.год – людино-година	ц – центнер
м – метр	шт. – штука
м ² – квадратний метр	% – відсоток
м ³ – кубічний метр	‰ – проміле

УМОВНІ ПОЗНАЧЕННЯ

Тире (–)	– явищ не було
Крапки (...)	– відомості відсутні
Нуль (0; 0,0)	– явища відбулися, але у вимірах менших за ті, що можуть бути виражені використаними у таблиці розрядами
Символ (×)	– заповнення рубрики за характером побудови таблиці не має сенсу
“з них”, “у тому числі”	– наведено не всі доданки загальної суми

Примітка. В окремих випадках незначне відхилення між підсумками та сумою складових пояснюється округленням даних.

КОРОТКІ ПІДСУМКИ СОЦІАЛЬНО-ЕКОНОМІЧНОГО СТАНОВИЩА ЧЕРНІВЕЦЬКОЇ ОБЛАСТІ

Промисловість. Індекс промислової продукції області за січень–квітень п.р. порівняно з січнем–квітнем 2014р. становив 107,7%, за квітень п.р. порівняно з березнем п.р. – 99,4%, з квітнем 2014р. – 103,0%. У добувній та переробній промисловості індекс промислової продукції у січні–квітні п.р. проти обсягів січня–квітня 2014р. становив 101,1%, у постачанні електроенергії, газу, пари та кондиційованого повітря – 119,6%.

За січень–березень п.р. підприємствами області було реалізовано промислової продукції на 1516,3 млн.грн.

У 2014р. інноваційною діяльністю у промисловості займалось 34 підприємства, що становило 15,6% від загальної кількості обстежених промислових підприємств (у 2013р. – 30 або 16,5%).

Сільське господарство. Індекс обсягу сільськогосподарського виробництва у січні–квітні п.р. порівняно з січнем–квітнем 2014р. становив 97,1%, у т.ч. в сільськогосподарських підприємствах – 98,3%, у господарствах населення – 96,7%.

Будівництво. За січень–квітень п.р. підприємствами області виконано будівельних робіт на суму 153,4 млн.грн. Індекс будівельної продукції порівняно з січнем–квітнем 2014р. становив 55,5%.

За січень–березень п.р. в області прийнято в експлуатацію 37,6 тис.м² загальної площі житла, що на 33,2% менше порівняно з січнем–березнем 2014р.

Транспорт і зв'язок. За січень–квітень п.р. автомобільним транспортом перевезено (з урахуванням перевезень фізичними особами-підприємцями) 437,8 тис.т вантажів, виконано вантажооборот у обсязі 277,5 млн.ткм. У порівнянні з січнем–квітнем 2014р. обсяг перевезених вантажів збільшився на 11,7%, а вантажооборот зменшився на 20,1%.

Пасажи́рським транспортом за січень–квітень п.р. перевезено 23,2 млн. пасажирів, виконано пасажирооборот у обсязі 544,1 млн.пас.км. У порівнянні з січнем–квітнем 2014р. обсяг пасажироперевезень зменшився на 7,5%, а пасажирооборот збільшився на 6,5%.

За січень–березень п.р. підприємствами пошти та зв'язку надано послуг на 203,7 млн.грн., що на 51,7% більше, ніж за січень–березень 2014р.

Зовнішньоекономічна діяльність. Обсяг експорту товарів та послуг за січень–березень п.р. становив 35,6 млн.дол.США і збільшився в порівнянні з відповідним періодом попереднього року на 16,8%, імпорту – 18,1 млн.дол.США, що на 15,6% менше. За цей період склалося додатне сальдо зовнішньоторговельного балансу області в розмірі 17,5 млн.дол.США.

Обсяг експорту товарів за січень–березень п.р. становив 31,4 млн.дол.США, імпорту – 17,9 млн.дол.США. Порівняно з січнем–березнем минулого року обсяг експорту збільшився на 20,4%, імпорту – зменшився на 15,2%. За цей період в зовнішній торгівлі товарами області склалося додатне сальдо в розмірі 13,5 млн.дол.США. Коефіцієнт покриття експортом імпорту склав 1,76 (у січні–березні 2014р. – 1,17).

Станом на 1 квітня п.р. обсяг внесених з початку інвестування прямих іноземних інвестицій (акціонерного капіталу) в область становив 61414,7 тис.дол.США, що на 10,5% менше обсягів інвестицій на початок року.

Наукова та науково-технічна діяльність. У 2014р. в області наукові та науково-технічні роботи виконувала 21 організація, де на кінець 2014р. працювало 578 працівників основної діяльності (на кінець 2013р. – 23 організації та 628 осіб). Загальний обсяг наукових та науково-технічних робіт, виконаних науковими організаціями області у 2014р., становив 43,6 млн.грн.

Внутрішня торгівля. Оборот роздрібної торгівлі (до якого включено роздрібний товарооборот підприємств, які здійснювали діяльність із роздрібної торгівлі, розрахункові дані щодо обсягів продажу товарів на ринках та фізичними особами-підприємцями) за січень–квітень п.р. становив 4899,8 млн.грн., що на 13,2% менше обсягу січня–квітня 2014р.

Ціни і тарифи. Індекс споживчих цін у квітні п.р. становив 115,4%, з початку року – 139,3%.

Фінанси. За даними управління Національного банку України в Чернівецькій області вимоги банківських установ області за наданими кредитами в національній та іноземній валюті (включаючи нараховані відсотки за наданими кредитами) станом на 1 квітня п.р. становили 4390,8 млн.грн. і впродовж січня–березня п.р. збільшилися на 15,8%.

Зобов'язання банківських установ області за коштами, залученими на рахунки фізичних осіб у національній та іноземній валюті (разом з нарахованими відсотками), станом на 1 квітня п.р. становили 4577,5 млн.грн. і збільшилися упродовж січня–березня п.р. на 8,3%.

Доходи населення. Номінальні доходи населення області за 2014р., за попередніми даними, порівняно з 2013р. збільшились на 2,0%. Наявний дохід, який може бути використаний населенням на придбання товарів та послуг, зменшився на 2,2%, а реальний наявний, визначений з урахуванням цінового фактора – на 12,0%.

Витрати населення на придбання товарів та послуг за 2014р. порівняно з 2013р. збільшились на 11,2%.

Середньомісячна номінальна заробітна плата штатного працівника у січні–березні п.р. становила 2596 грн. і зросла порівняно з січнем–березнем 2014р. на 10,1%.

Середня номінальна заробітна плата одного штатного працівника за березень п.р. становила 2741 грн. і в 2,3 раза перевищувала розмір мінімальної заробітної плати (1218 грн.).

Порівняно з лютим п.р. розмір заробітної плати збільшився в середньому на 6,6%, а з березнем 2014р. – на 12,6%.

Індекс реальної заробітної плати у січні–березні п.р. порівняно з відповідним періодом 2014р. становив 79,5%. У березні п.р. порівняно з лютим п.р. він становив 94,8%, відносно березня 2014р. – 75,5%.

За січень–березень п.р. населенням області сплачено за житлово-комунальні послуги, включаючи погашення боргів попередніх періодів, 231,9 млн.грн., що становило 111,4% до суми нарахувань. У порівнянні з січнем–березнем 2014р. рівень оплати збільшився на 16,4 в.п.

На кінець березня п.р. населення області заборгувало за житлово-комунальні послуги 71,2 млн.грн. Темп зростання (зменшення) заборгованості населення області з оплати житлово-комунальних послуг до початку п.р. становив 75,1%.

Ринок праці. Кількість зареєстрованих безробітних на кінець квітня п.р. становила 8,9 тис. осіб, що на 6,4% менше, ніж на кінець березня п.р.

Рівень зареєстрованого безробіття в цілому по області за квітень п.р. знизився на 0,1 в.п. і на кінець місяця становив 1,6% від кількості населення працездатного віку.

Демографічна ситуація. На 1 квітня п.р. в області, за оцінкою, проживало 909,3 тис. осіб. Упродовж січня–березня п.р. чисельність наявного населення області зменшилася на 646 осіб, що в розрахунку на 1000 жителів становило 2,9 особи.

Криміногенна ситуація. За повідомленням прокуратури, протягом січня–квітня п.р. обліковано 3,7 тис. кримінальних правопорушень (на 19,5% більше, ніж у січні–квітні 2014р.), з числа яких 30,0% (на 0,9 в.п. більше, ніж у січні–квітні 2014р.) – тяжкі та особливо тяжкі.

Кількість потерпілих від злочинів за січень–квітень п.р. становила 2479 осіб (на 20,5% більше, ніж у січні–квітні 2014р.), із числа яких 832 – жінки, 161 – особи похилого віку та інваліди 1 і 2 групи, 34 – неповнолітні та 26 осіб – діти до 14 років.

За січень–квітень п.р. виявлено 513 осіб, які скоїли кримінальні правопорушення.

Навколишнє середовище. За забруднення природного середовища у 2014р. підприємствам області пред'явлено екологічного податку на 2,5 млн.грн., з яких сплачено 98,1% (2,4 млн.грн.).

**ОСНОВНІ ПОКАЗНИКИ
СОЦІАЛЬНО-ЕКОНОМІЧНОГО РОЗВИТКУ
ЧЕРНІВЕЦЬКОЇ ОБЛАСТІ**

	Фактично за січень– квітень 2015р.	Темпи зростання, %			
		квітень 2015р. до		січень– квітень 2015р. до січня– квітня 2014р.	ДОВІДКОВО: січень– квітень 2014р. до січня– квітня 2013р.
		березня 2015р.	квітня 2014р.		
Обсяг реалізованої промислової продукції (товарів, послуг), млн.грн.	1516,3 ¹	×	×	×	×
Індекс промислової продукції	×	99,4	103,0	107,7	90,4
Індекс обсягу сільськогосподарського виробництва	×	×	×	97,1	100,0
Капітальні інвестиції, млн.грн	...	×	×
Прийняття в експлуатацію загальної площі житла ¹ , тис.м ²	37,6	×	×	66,8	68,2
Обсяг виконаних будівельних робіт, тис.грн.	153420	×	×	×	×
Індекс будівельної продукції	×	×	×	55,5	87,6
Вантажооборот, млн.ткм	277,5	96,4	79,5	79,9	101,1
Пасажирооборот, млн.пас.км	544,1	87,7	98,9	106,5	106,6
Експорт товарів ¹ , млн.дол.США	31,4	×	×	120,4	93,2
Імпорт товарів ¹ , млн.дол.США	17,9	×	×	84,8	66,7
Сальдо (+, –) ¹	13,5	×	×	×	×
Експорт послуг ¹ , млн.дол.США	4,2	×	×	95,3	98,4
Імпорт послуг ¹ , млн.дол.США	0,2	×	×	59,9	52,0
Сальдо (+, –) ¹	4,0	×	×	×	×
Оборот роздрібною торгівлі, млн.грн.	4899,8	×	×	86,8	107,0
Середньомісячна заробітна плата одного працівника					
номінальна, грн.	2596 ¹	106,6 ²	112,6 ³	110,1 ¹	104,0 ¹
реальна, %	×	94,8 ²	75,5 ³	79,5 ¹	103,5 ¹
Заборгованість із виплати заробітної плати ⁴ , млн.грн.	4,0	86,3	107,6	×	1068,5
Кількість зареєстрованих безробітних на кінець періоду, тис. осіб	8,9	93,6	87,6	×	×
Індекс споживчих цін	×	115,4	163,3	139,3 ⁵	105,4 ⁵

¹ Дані за січень–березень.

² Березень 2015р. у % до лютого 2015р.

³ Березень 2015р. у % до березня 2014р.

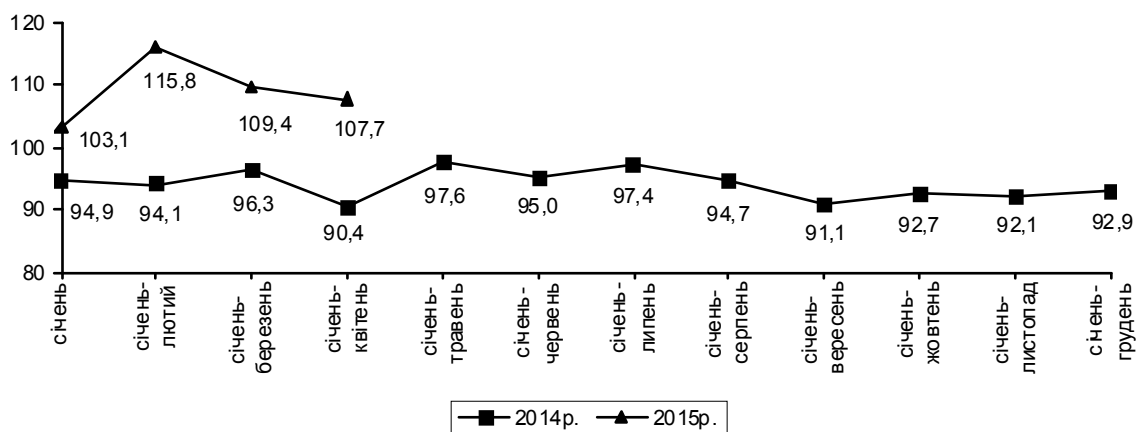
⁴ Станом на 1 квітня.

⁵ Квітень у % до грудня попереднього року.

ПРОМИСЛОВІСТЬ¹

Індекс промислової продукції області за січень–квітень п.р. порівняно з січнем–квітнем 2014р. становив 107,7%, за квітень п.р. порівняно з березнем п.р. – 99,4%, з квітнем 2014р. – 103,0%.

Індекси промислової продукції
(у % до відповідного періоду попереднього року)



Динаміка промислового виробництва за основними видами діяльності характеризується такими даними:

(відсотків)

	Індекси промислової продукції			<u>Довідково:</u> січень– квітень 2014р. до січня– квітня 2013р.
	квітень 2015р. до березня 2015р.	квітень 2015р. до квітня 2014р.	січень– квітень 2015р. до січня– квітня 2014р.	
Промисловість	99,4	103,0	107,7	90,4
Добувна та переробна промисловість	102,3	96,5	101,1	94,2
добувна промисловість і розроблення кар'єрів	135,9	124,6	174,3	96,3
переробна промисловість з неї	101,2	95,6	100,1	94,1
виробництво харчових продуктів, напоїв та тютюнових виробів	94,4	98,0	100,2	85,1
текстильне виробництво, виробництво одягу, шкіри, виробів зі шкіри та інших матеріалів	96,3	106,3	114,4	91,9

¹ Можливі уточнення даних у наступних статистичних виданнях.

	Індекси промислової продукції			Продовження
	квітень 2015р. до березня 2015р.	квітень 2015р. до березня 2014р.	січень– квітень 2015р. до січня– квітня 2014р.	Довідково: січень– квітень 2014р. до січня– квітня 2013р.
виготовлення виробів з деревини, виробництво паперу та поліграфічна діяльність	77,5	102,1	107,9	95,6
виробництво хімічних речовин і хімічної продукції	124,6	92,9	95,6	9,9
виробництво гумових і пластмасових виробів, іншої неметалевої мінеральної продукції	110,4	102,8	130,5	93,3
металургійне виробництво, виробництво готових металевих виробів, крім машин і устаткування	111,5	125,8	84,2	124,3
машинобудування, крім ремонту і монтажу машин і устаткування	142,1	72,1	80,8	111,9
Постачання електроенергії, газу, пари та кондиційованого повітря	94,9	116,7	119,6	84,5

Темп зростання обсягів виробництва у січні–квітні п.р. порівняно з січнем–квітнем 2014р. в **добувній та переробній промисловості** становив 101,1%, у т.ч. в добувній промисловості і розробленні кар'єрів – 174,3%, у переробній промисловості – 100,1%.

У виробництві харчових продуктів, напоїв та тютюнових виробів індекс промислової продукції у січні–квітні п.р. порівняно з січнем–квітнем 2014р. становив 100,2%. Зокрема, у переробленні та консервуванні фруктів і овочів він становив 260,4%, у виробництві готових кормів для тварин – 115,6%, молочних продуктів – 108,0%, олії та тваринних жирів – 101,9%, м'яса та м'ясних продуктів – 100,4%.

Разом з тим, спостерігалось зменшення обсягів виробництва промислової продукції у виробництві напоїв на 28,3%, інших харчових продуктів – на 21,4%, у переробленні та консервуванні риби, ракоподібних і молюсків – на 17,7%, у виробництві хліба, хлібобулочних і борошняних виробів – на 8,1%.

У січні–квітні п.р. підприємствами області було вироблено м'яса великої рогатої худоби свіжого чи охолодженого – 655 т (у 2,0 р.б. до обсягу виробництва за відповідний період 2014р.), йогурту та інших ферментованих чи сквашених молока та вершків – 103 т (149,3%), м'яса свиней свіжого чи охолодженого – 1485 т (127,8%), кормів готових для тварин, що утримують на фермах, крім борошна та гранул із люцерни –

2402 т (122,4%), молока рідкого обробленого (пастеризованого, стерилізованого, гомогенізованого, топленого, пептизованого) – 76 т (102,7%), хліба та виробів хлібобулочних, нетривалого зберігання – 7,4 тис.т (93,2%), тортів – 25 т (80,6%), виробів ковбасних та подібних продуктів з м'яса, субпродуктів чи крові тварин та подібних виробів і харчових продуктів на їхній основі – 696 т (75,7%), риби, у т.ч. філе, копченої – 68 т (74,7%), виробів здобних – 83 т (70,3%), продуктів готових та консервованих з м'яса чи субпродуктів, інших, (уключаючи продукти з крові тварин; крім виробів ковбасних та подібних продуктів, гомогенізованих продуктів, виробів з печінки та страв готових) – 184 т (48,4%).

Випуск основних видів продукції характеризується такими даними:

	Вироблено за		Квітень 2015р. у % до		Січень– квітень 2015р. до січня– квітня 2014р., у %
	січень– квітень 2015р.	квітень 2015р.	березня 2015р.	квітня 2014р.	
М'ясо великої рогатої худоби свіже чи охолоджене, т	655	120	34,2	153,8	202,8
М'ясо свиней свіже чи охолоджене, т	1485	325	62,6	91,3	127,8
Вироби ковбасні та подібні продукти з м'яса, субпродуктів чи крові тварин та подібні вироби і харчові продукти на їхній основі, т	696	177	94,7	76,6	75,7
Оселедці солоні, т	41	6	60,0	54,5	80,4
Риба, у т.ч. філе, копчена, т	68	18	120,0	69,2	74,7
Молоко рідке оброблене (пастеризоване, стерилізоване, гомогенізоване, топлене), т	76	18	72,0	100,0	102,7
Йогурт та інші ферментовані чи сквашені молоко та вершки, т	103	38	181,0	211,1	149,3
Хліб та вироби хлібобулочні, нетривалого зберігання, т	7397	1773	89,6	89,9	93,2
Торти, т	25	5	83,3	71,4	80,6
Вироби здобні, т	83	16	88,9	59,3	70,3
Корми готові для тварин, що утримують на фермах, крім борошна та гранул із люцерни, т	2402	650	102,5	207,0	122,4

Порівняно з січнем–квітнем 2014р. індекс обсягів виробництва продукції у текстильному виробництві, виробництві одягу, шкіри, виробів зі шкіри та інших матеріалів становив 114,4%, у т.ч. у текстильному виробництві – 150,0%, у виробництві одягу – 102,2%.

У виготовленні виробів з деревини, виробництві паперу та поліграфічній діяльності індекс промислової продукції становив 107,9%, у т.ч. в обробленні деревини та виготовленні виробів з деревини та корка,

крім меблів, виготовленні виробів із соломки та рослинних матеріалів для плетіння – 109,4%. Підприємствами цього виду діяльності у січні–квітні п.р. було вироблено виробів брусків, планок та фриз для паркетного або дерев'яного покриття підлоги, профільованих, незібраних, з деревини листяних порід – 46,6 тис.м² (у 1,8 р.б., ніж у січні–квітні 2014р.), столярних та конструкцій будівельних з деревини 184 м³ (143,8% до обсягу виробництва у січні–квітні 2014р.), деревини уздовж розпиленої чи розколотої, розділеної на частини чи лущеної, завтовшки більше 6 мм – 24,9 тис.м³ (106,9%), шпону лущеного – 2978 м³ (76,5%), вікон та їх рам, дверей балконних та їх рам, дверей та їх коробок та порогів, з деревини – 359 м² (75,7%).

Виробництво окремих видів продукції характеризується такими даними:

	Вироблено за		Квітень 2015р. у % до		Січень– квітень 2015р. до січня– квітня 2014р., у %
	січень– квітень 2015р.	квітень 2015р.	березня 2015р.	квітня 2014р.	
Деревина уздовж розпиляна чи розколота, розділена на частини чи луцена, завтовшки більше 6 мм, тис.м ³	24,9	5,9	78,7	105,4	106,9
Бруски, планки та фризи для паркетного або дерев'яного покриття підлоги, профільовані, незібрані, з деревини листяних порід, тис.м ²	46,6	11,3	61,7	136,1	184,9
Шпон лущений, м ³	2978	693	74,4	59,3	76,5
Вікна та їх рами, двері балконні та їх рами, двері та їх коробки та пороги, з деревини, м ²	359	139	159,8	113,0	75,7
Вироби столярні та конструкції будівельні, з деревини, м ³	184	64	128,0	114,3	143,8

Індекс промислової продукції у січні–квітні п.р. проти січня–квітня 2014р. у виробництві хімічних речовин і хімічної продукції становив 95,6%.

У виробництві гумових і пластмасових виробів, іншої неметалевої мінеральної продукції індекс виробництва у січні–квітні п.р. порівняно з січнем–квітнем 2014р. становив 130,5%, у т.ч. у виробництві гумових і пластмасових виробів – 75,6%, іншої неметалевої мінеральної продукції – 169,8%.

У металургійному виробництві, виробництві готових металевих виробів, крім машин і устаткування, індекс промислової продукції становив 84,2%.

Індекс обсягів виробництва продукції у січні–квітні п.р. порівняно з січнем–квітнем 2014р. у машинобудуванні становив 80,8%, у т.ч. у виробництві машин та устаткування – 117,5%.

У **постачанні електроенергії, газу, пари та кондиційованого повітря** у січні–квітні п.р. порівняно з січнем–квітнем 2014р. індекс промислової продукції становив 119,6%. На підприємствах з виробництва, передачі та розподілення електроенергії обсяги виробництва продукції збільшились на 24,9%, у т.ч. у виробництві електроенергії – на 61,4%, у розподіленні електроенергії – на 2,3%. Разом з тим, спостерігалось зменшення обсягів виробництва промислової продукції у січні–квітні п.р. газоподібного палива через місцеві (локальні) трубопроводи на 14,7%.

За січень–березень п.р. підприємствами області було **реалізовано промислової продукції (товарів, послуг)** на 1516,3 млн.грн., з неї продукції добувної та переробної промисловості – на 725,5 млн.грн.

Частка реалізації промислової продукції добувної та переробної промисловості у січні–березні п.р. склала 47,8% від загального значення. У добувній промисловості і розробленні кар'єрів було реалізовано промислової продукції на 3,7 млн.грн., переробній – на 721,8 млн.грн.

На виробництво харчових продуктів, напоїв та тютюнових виробів припадало 19,2% від загального обсягу реалізованої промислової продукції або 290,6 млн.грн. Частка обсягу реалізації на підприємствах з виробництва м'яса та м'ясних продуктів від обсягу реалізації харчових продуктів, напоїв та тютюнових виробів склала 50,8%, перероблення та консервування фруктів і овочів – 16,5%, виробництва хліба, хлібобулочних і борошняних виробів – 14,0%.

Питома вага продукції текстильного виробництва, виробництва одягу, шкіри, виробів зі шкіри та інших матеріалів становила 6,5% від загального обсягу реалізації. Її було реалізовано на 97,9 млн.грн.

У виробництві гумових і пластмасових виробів, іншої неметалевої мінеральної продукції обсяг реалізованої продукції за січень–березень п.р. становив 96,1 млн.грн. або 6,3% від загального обсягу реалізованої промислової продукції.

Обсяг реалізованої продукції машинобудування склав 88,5 млн.грн. або 5,8% від загального обсягу реалізації.

Частка реалізованої промислової продукції сфери виготовлення виробів з деревини, виробництва паперу і поліграфічної діяльності становила 4,6%. Відповідної продукції було реалізовано на 70,3 млн.грн.

Частка реалізованої промислової продукції сфери металургійного виробництва та виробництва готових металевих виробів, крім машин і устаткування, становила 1,1%. Підприємствами області за січень–березень п.р. було реалізовано продукції цього виду промислової діяльності на 17,0 млн.грн.

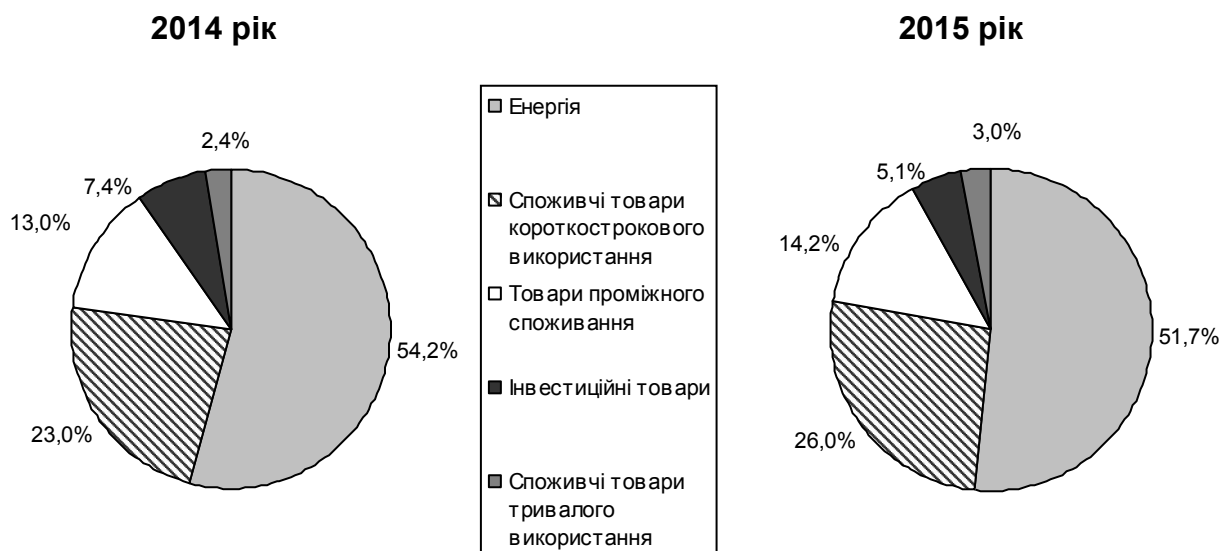
У виробництві хімічних речовин і хімічної продукції підприємствами області було реалізовано продукції на 12,7 млн.грн. або 0,8% від загальнообласного обсягу реалізації.

У постачанні електроенергії, газу, пари та кондиційованого повітря обсяги реалізованої продукції становили 763,7 млн.грн. або 50,4% від загального обсягу реалізованої промислової продукції.

У загальному обсязі реалізованої промислової продукції питома вага водопостачання; каналізації, поводження з відходами становила 1,8% на суму 27,1 млн.грн.

Порівняно з січнем–березнем 2014р. у структурі реалізованої продукції промисловості збільшилась частка споживчих товарів короткострокового використання на 3,0 в.п., товарів проміжного споживання – на 1,2 в.п., споживчих товарів тривалого використання – на 0,6 в.п. При цьому скоротилась частка інвестиційних товарів на 2,3 в.п. Питома вага енергії у структурі обсягу реалізованої продукції промисловості становила 51,7% та зменшилась на 2,5 в.п.

Структура обсягу реалізованої продукції за основними промисловими групами у січні–березні



У 2014р. **інноваційною діяльністю** в області займалось 34 підприємства, що становило 15,6% від загальної кількості обстежених промислових підприємств (у 2013р. – 30 або 16,5%).

Найбільша частка інноваційно активних підприємств спостерігалася у виробництві меблів, іншої продукції, ремонті і монтажу машин і устаткування (37,5% від кількості обстежених підприємств), машинобудуванні та постачанні електроенергії, газу, пари та кондиційованого повітря (по 25,0%), виготовленні виробів з деревини,

виробництві паперу та поліграфічній діяльності (20,5%), виробництві харчових продуктів, напоїв (20,0%), текстильному виробництві, виробництві одягу, шкіри, виробів зі шкіри та інших матеріалів (9,1%).

У м.Чернівцях інноваційною діяльністю займалися 17 підприємств або 18,1% від кількості обстежених промислових підприємств міста.

Впроваджували інновації у 2014р. 20 промислових підприємств області, що становило 58,8% від інноваційно активних та 9,2% від обстежених промислових підприємств, що відповідно на 8,8 в.п. менше та на 1,0 в.п. більше, ніж у 2013р.

У 2014р. інноваційні процеси впроваджували 10 промислових підприємств, якими було впроваджено 8 нових або вдосконалених методів обробки та виробництва продукції (технологічних процесів), з них 2 – маловідходних і ресурсозберігаючих процесів; 9 підприємств впровадили 24 найменувань інноваційних видів продукції, з яких 6 – нових видів машин, устаткування, приладів, апаратів тощо. Організаційні інновації впроваджували 3 промислових підприємства, маркетингові – 5.

Найбільше нової продукції було освоєно підприємствами з виробництва меблів (7 найменувань), машинобудування (6), з виробництва харчових продуктів (5).

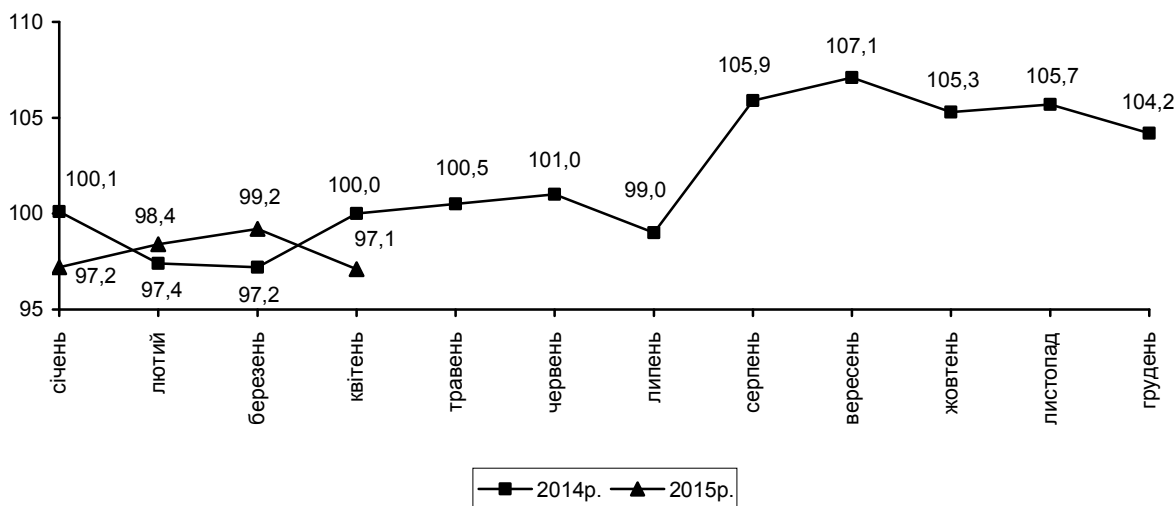
У 2014р. інноваційну продукцію реалізовували 16 промислових підприємств, що порівняно з 2013р. більше на 6,7%.

Промислові підприємства області реалізували інноваційну продукцію на 81,7 млн.грн. (у 2013р. – на 99,9 млн.грн.). Питома вага обсягу реалізованої інноваційної продукції становила 2,0% від загальнообласного обсягу реалізованої промислової продукції (у 2013р. – 2,6%).

СІЛЬСЬКЕ ГОСПОДАРСТВО

Індекс обсягу сільськогосподарського виробництва у січні–квітні п.р. порівняно з січнем–квітнем 2014р. становив 97,1%, у т.ч. в сільськогосподарських підприємствах – 98,3%, у господарствах населення – 96,7%.

Зміни обсягів сільськогосподарського виробництва
(наростаючим підсумком у % до відповідного періоду попереднього року)



Рослинництво. Хід сівби основних сільськогосподарських культур на 1 травня п.р. наведено у таблиці:

	Усі категорії господарств		У тому числі			
			сільськогосподарські підприємства		господарства населення	
	тис.га	у % до 1 травня 2014р.	тис.га	у % до 1 травня 2014р.	тис.га	у % до 1 травня 2014р.
Ярі культури – всього	120,4	82,6	43,0	82,1	77,4	82,8
у тому числі						
по ярому клину	119,8	82,2	42,4	81,1	77,4	82,8
по загиблих озимих та багаторічних травах	0,6	1242,6	0,6	1242,6	–	–
Із загальної площі ярого клину						
зернові та зернобобові культури (без кукурудзи)	13,8	99,2	3,8	95,2	10,0	100,8
з них ячмінь	10,9	100,0	3,2	95,2	7,7	102,1
кукурудза на зерно	27,3	54,2	4,8	42,1	22,5	57,7
цукрові буряки (фабричні)	–	–	–	–	–	–
соняшник	8,5	195,2	6,3	250,6	2,2	120,0
соя	28,3	87,1	24,7	84,2	3,6	114,8
картопля	27,9	101,2	0,2	126,1	27,7	101,1
овочі відкритого ґрунту (без насінників)	7,9	100,1	0,1	63,8	7,8	100,7

Примітка. У розділі темпи зростання та питома вага розраховані з одиниць.

Станом на 1 травня п.р. всіма категоріями господарств **посяно** по ярому клину та по загиблих озимих, за розрахунками, 120,4 тис.га (на 17,4% менше, ніж на відповідну дату торік), у т.ч. агроформуваннями – 43,0 тис.га (на 17,9% менше), господарствами населення – 77,4 тис.га (на 17,2% менше).

Із загальної площі під посів зернових та зернобобових культур (без кукурудзи) відведено 13,8 тис.га, що на 0,8% менше, ніж на відповідну дату 2014р. У структурі ярого зернового клину 79,0% зайнято посівами ячменю, площа якого становила 10,9 тис.га (на рівні минулого року).

Сільськогосподарськими підприємствами посяно на 1 травня п.р. 3,8 тис.га ярих зернових культур (без кукурудзи), що на 4,8% менше, ніж на аналогічну дату минулого року. Найбільші площі під посіви ярих зернових культур (без кукурудзи) відведено агропідприємствами (крім малих) Кельменецького, Новоселицького та Кіцманського районів – 1,9 тис.га або 59,2% від посівної площі у цій категорії господарств.

Станом на 1 травня п.р. кукурудзу на зерно посяно на площі 27,3 тис.га, що в 1,8 раза менше, ніж на 1 травня 2014р., при цьому 82,4% від загальної площі посяно господарствами населення.

Під посів соняшнику на зерно відведено на початок травня п.р. 8,5 тис.га, що вдвічі більше, ніж на відповідну дату минулого року.

Посівна площа сої склала 28,3 тис.га, що на 12,9% менше, ніж на 1 травня 2014р., при цьому 87,4% від обласних посівів цієї культури зосереджено у сільськогосподарських підприємствах.

Станом на 1 травня п.р. картоплі посаджено 27,9 тис.га (на 1,2% більше, ніж на аналогічну дату торік), овочевих культур посяно 7,9 тис.га (на 0,1% більше). Майже вся посівна площа картоплі і овочів зосереджена у господарствах населення – 99,3% від загальної площі.

У сільськогосподарських підприємствах (без урахування малих) станом на 1 травня п.р. загинуло 1,8 тис.га озимих на зерно та зелений корм або 4,2% від посяного, з них 651 га зернових культур на зерно (2,1% від посіву), тоді як на 1 травня 2014р. загибель озимих становила 0,3% від площі посіву (в т.ч. зернових культур – 0,2%).

Тваринництво. Виробництво основних видів тваринницької продукції в січні–квітні п.р. характеризувалося такими показниками:

	Усі категорії господарств		У тому числі				Частка господарств населення, %	
			сільськогосподарські підприємства		господарства населення		січень–квітень 2015р.	січень–квітень 2014р.
	січень–квітень 2015р.	у % до січня–квітня 2014р.	січень–квітень 2015р.	у % до січня–квітня 2014р.	січень–квітень 2015р.	у % до січня–квітня 2014р.		
М'ясо ¹ , тис.т	17,4	93,8	6,8	91,3	10,6	95,5	61,0	60,0
Молоко, тис.т	72,3	99,2	5,8	110,0	66,5	98,4	92,0	92,7
Яйця, млн.шт.	115,0	109,6	49,6	124,1	65,4	100,7	56,9	61,9

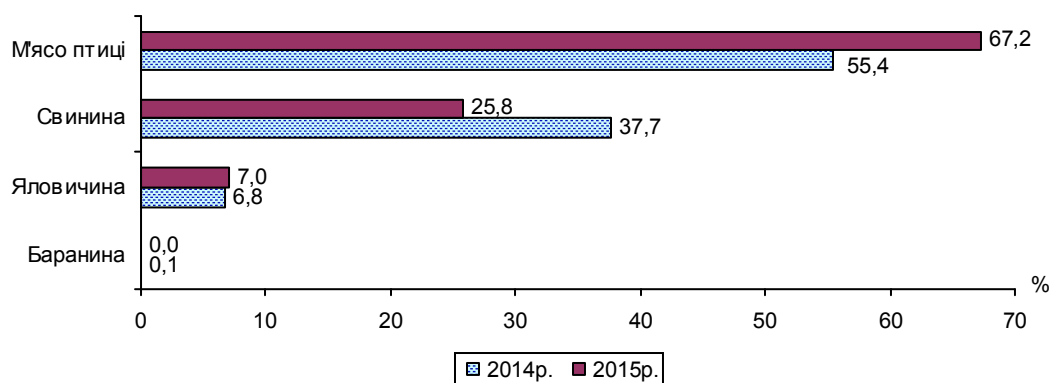
¹ Реалізація худоби та птиці на забій (у живій вазі).

Обсяг виробництва м'яса (реалізації худоби та птиці на забій) у господарствах усіх категорій у січні–квітні п.р. зменшився порівняно з аналогічним періодом 2014р. на 6,2%, у т.ч. в сільгосп підприємствах – на 8,7%, у господарствах населення – на 4,5%.

Збільшення обсягів виробництва м'яса (у живій вазі) відбулося в агроформуваннях (без урахування малих підприємств) чотирьох районів, найбільше з яких – Кіцманського (на 6,3 тис.ц). Водночас у Новоселицькому районі, який займає другу сходинку в області за обсягами виробництва м'яса вироблено в 1,9 раза менше, ніж у січні–квітні 2014р. Переважна частина виробництва м'яса в аграрних підприємствах (59,1%) припадала на господарства Кіцманського району.

У структурі реалізації худоби та птиці на забій у сільськогосподарських підприємствах (крім малих) переважала частка м'яса птиці – 67,2% від загального обсягу, тоді як у січні–квітні 2014р. найбільшу питому вагу займали м'ясо птиці та свинина – відповідно 55,4% і 37,7%. Основними виробниками яловичини та м'яса птиці в області були агроформування Кіцманського району, свинини – Новоселицького району.

Структура виробництва м'яса (у живій вазі) в агроформуваннях (крім малих) за січень–квітень



У січні–квітні п.р. обсяг вирощування худоби та птиці в сільгосп підприємствах (крім малих) зменшився порівняно з січнем–квітнем 2014р. на 10,5%, у т.ч. птиці – на 17,3%, в той же час великої рогатої худоби та свиней вирощено більше відповідно на 1,2% і 0,8%.

Збільшення обсягів вирощування худоби та птиці зафіксовано в агроформуваннях п'яти районів, найбільш істотно – Кіцманського (на 1,7 тис.ц). Поряд з цим, у Глибоцькому і Новоселицькому районах цей показник зменшився відповідно на 5,7 тис.ц і 4,4 тис.ц. Найбільші обсяги вирощування худоби та птиці отримано господарствами Кіцманського та Новоселицького районів – 63,0% від загального обсягу в аграрних підприємствах.

У розрахунку на один кормодень вироблено по 479 г яловичини та 450 г свинини (у січні–квітні 2014р. – відповідно 436 г і 457 г). Відношення обсягу вирощування худоби та птиці до її реалізації становило 113,0% (у січні–квітні 2014р. – 115,3%).

Через скорочення поголів'я корів виробництво молока в січні–квітні п.р. зменшено порівняно з відповідним періодом 2014р. на 0,8%, у т.ч. у господарствах населення – на 1,6%, у сільгосп підприємствах, навпаки, збільшено на 10,0% (винятково за рахунок зростання продуктивності корів).

Збільшення валового надою молока відбулося в аграрних підприємствах (без урахування малих) п'яти районів, найбільш вагомо – Кіцманського, Сокирянського та Заставнівського (на 3,7–1,7 тис.ц). Водночас агрогосподарствами Новоселицького району надоєно молока на 2,0 тис.ц менше, ніж у січні–квітні 2014р. Більше половини (57,7%) від загального виробництва молока в агроформуваннях припадало на господарства Кіцманського району.

Середній надій молока від однієї корови (в розрахунку на середнє поголів'я корів молочного напрямку) в сільськогосподарських підприємствах (крім малих) у січні–квітні п.р. збільшився порівняно з аналогічним періодом минулого року на 15,1% і становив 1541 кг. Найвищі надії молока одержано підприємствами Заставнівського та Кіцманського районів – в середньому від однієї корови по 3155 кг та 1815 кг відповідно.

Виробництво яєць від птиці всіх видів збільшилось порівняно з січнем–квітнем 2014р. на 9,6%, у т.ч. в агроформуваннях – на 24,1%, у господарствах населення – на 0,7%.

Основна частина виробництва яєць у сільгосп підприємствах сконцентрована в Глибоцькому районі (93,4% від загального обсягу), де їх отримано на 22,7% більше, ніж у січні–квітні 2014р. Несучість однієї курки-несучки в агроформуваннях збільшилась порівняно з відповідним періодом минулого року на 4 шт. і становила 77 яєць.

Інформацію про **чисельність** поголів'я худоби та птиці на 1 травня п.р., за розрахунками, наведено в таблиці:

	Усі категорії господарств			У тому числі					
				сільськогосподарські підприємства			господарства населення		
	тис. голів	до 1 травня 2014р.		тис. голів	до 1 травня 2014р.		тис. голів	до 1 травня 2014р.	
+		-	у %		+	-		у %	+
Велика рогата худоба	109,8	-13,4	89,1	11,6	-1,2	90,3	98,2	-12,2	89,0
у т.ч. корови	60,4	-5,6	91,6	4,3	-0,1	97,1	56,1	-5,5	91,2
Свині	164,3	-8,7	95,0	53,1	-2,1	96,2	111,2	-6,6	94,4
Вівці та кози	62,5	-8,1	88,4	6,9	-2,8	70,7	55,6	-5,3	91,3
Птиця	3303,9	-26,8	99,2	1002,2	-70,8	93,4	2301,7	44,0	101,9

Порівняно з 1 травня 2014р. в області зафіксовано зменшення поголів'я сільськогосподарських тварин. Зокрема, великої рогатої худоби стало менше на 10,9% (на 13,4 тис. голів), у т.ч. корів – на 8,4% (на 5,6 тис.), свиней – на 5,0% (на 8,7 тис.), овець та кіз – на 11,6% (на 8,1 тис.) та птиці – на 0,8% (на 26,8 тис. голів). При цьому зменшення поголів'я худоби відбулося і в агроформуваннях, і в господарствах населення (крім птиці).

У господарствах населення на 1 травня п.р. утримувалось 89,5% від загальної чисельності великої рогатої худоби (на 1 травня 2014р. – 89,6%), у т.ч. корів – 92,9% (93,3%), свиней – 67,7% (68,1%), овець та кіз – 89,0% (86,2%), птиці всіх видів – 69,7% (67,8%). Порівняно з 1 травня 2014р. у цій категорії господарств зафіксовано збільшення поголів'я птиці на 1,9%, водночас великої рогатої худоби поменшало на 11,0% (в т.ч. корів – на 8,8%), свиней – на 5,6%, овець та кіз – на 8,7%.

В агропідприємствах порівняно з початком травня 2014р. відмічалось зменшення поголів'я великої рогатої худоби на 9,7% (у т.ч. корів – на 2,9%), свиней – на 3,8%, овець та кіз – на 29,3%, птиці – на 6,6%.

На 1 травня п.р. в сільськогосподарських підприємствах (крім малих), що займалися тваринництвом, було в наявності кормів усіх видів 15,5 тис.т корм.од, що на 5,6% менше, ніж на відповідну дату 2014р. Збільшення обсягу наявних кормів відбулося в агроформуваннях шести районів, з яких найбільш істотно – Новоселицького (на 1,2 тис.т корм.од). У розрахунку на одну умовну голову великої худоби приходилось по 3,5 ц корм.од (у січні–квітні 2014р. – 3,4 ц корм.од).

Реалізація сільськогосподарської продукції. У січні–квітні п.р. агропідприємствами області (без врахування малих) реалізовано власно виробленої сільськогосподарської продукції на 578,2 млн.грн., що вдвічі більше, ніж у січні–квітні 2014р., у т.ч. продукції рослинництва – на 391,5 млн.грн. (у 2,7 р.б.), тваринництва – на 186,7 млн.грн. (на 26,4% більше).

Обсяги та середні ціни **реалізації** основних видів аграрної продукції сільськогосподарськими підприємствами області (крім малих) у січні–квітні п.р. характеризувалися такими показниками:

	Обсяг реалізованої продукції, т			Середня ціна реалізації, грн. за т (тис.шт.)	
	січень–квітень 2015р.	січень–квітень 2015р. до січня–квітня 2014р.		січень–квітень 2015р.	у % до січня–квітня 2014р.
		+, –	у %		
Зернові та зернобобові культури	37791	15502	169,5	2620,2	197,1
у тому числі					
пшениця	11676	5282	182,6	3065,7	205,7
ячмінь	2424	975	167,3	2180,0	129,3
кукурудза	23663	9253	164,2	2446,1	200,4
Насіння соняшнику	1058	–2090	33,6	7155,8	229,6

	Продовження				
	Обсяг реалізованої продукції, т			Середня ціна реалізації, грн. за т (тис.шт.)	
	січень–квітень 2015р.	січень–квітень 2015р. до січня–квітня 2014р.		січень–квітень 2015р.	у % до січня–квітня 2014р.
+, –		у %			
Соя	30707	12517	168,8	7006,8	179,9
Ріпак	895	–349	71,9	4516,5	151,5
Худоба та птиця (у живій вазі)	4726	–1211	79,6	21692,4	131,9
у тому числі					
велика рогата худоба	489	–29	94,5	17457,5	165,8
свині	2597	–837	75,6	23692,6	135,1
птиця	1632	–340	82,8	19830,3	122,9
Молоко та молочні продукти	5404	528	110,8	4159,6	111,3
Яйця, тис.шт.	52998	1778	103,5	1164,3	187,5

Перевищено рівень січня–квітня 2014р. з продажу худоби та птиці (у живій вазі) сільгоспідприємствами Сторожинецького (у 4,7 раза), Глибоцького (у 1,8 раза), Путильського (на 25,0%) та Заставнівського (на 10,1%) районів. Водночас агропідприємствами Вижницького, Кельменецького та Сокирянського районів продано м'яса лише 23,6–27,2% від обсягу січня–квітня 2014р. Основними реалізаторами худоби та птиці були господарства Новоселицького та Герцаївського районів (65,8% від загального обсягу).

Збільшення продажу молока та молочних продуктів відмічалось у сільгоспідприємствах п'яти районів, найбільш істотно – Кіцманського (на 449 т). Агроформуваннями Глибоцького, Сокирянського та Хотинського районів реалізація молока не здійснювалась. Переважна частка (76,6%) від загального обсягу продажу молока приходилась на господарства Кіцманського району.

Реалізація яєць здійснювалась, в основному, агроформуваннями Глибоцького району (96,5% від загального обсягу), якими їх продано на 3,9% більше, ніж у січні–квітні 2014р.

Зростання продажу зерна у порівнянні з січнем–квітнем 2014р. відмічалось у сільгоспідприємствах п'яти районів, найсуттєвіше з яких – Заставнівського (на 11,0 тис.т) та Кіцманського (на 6,9 тис.т). В той же час, агропідприємствами Сторожинецького району продано зернової продукції 6,2% від обсягу січня–квітня 2014р. Найбільші обсяги зернових культур реалізовано господарствами Заставнівського та Кіцманського районів (62,4% від загального обсягу).

Середні ціни продажу сільськогосподарської продукції аграрними підприємствами (крім малих) за всіма напрямками реалізації у січні–квітні п.р. збільшилися порівняно з січнем–квітнем 2014р. в 1,7 раза, у т.ч. продукції рослинництва – в 1,9 раза, тваринництва – на 42,7%.

Наявність зерна та насіння соняшнику. На 1 травня п.р. в сільськогосподарських підприємствах (крім малих) і підприємствах, які здійснюють зберігання та переробку зернових культур, було в наявності 54,9 тис.т зерна (на 31,4% більше, ніж на 1 травня 2014р.), у т.ч. 22,2 тис.т пшениці, 23,8 тис.т кукурудзи, 7,0 тис.т ячменю та 9 т жита.

У сільськогосподарських підприємствах (без врахування малих) зберігалось 46,8 тис.т зерна (на 40,8% більше, ніж на 1 травня 2014р.), у т.ч. 17,2 тис.т пшениці, 20,7 тис.т кукурудзи, 7,0 тис.т ячменю та 9 т жита. Найбільші обсяги зернової продукції зосереджені в господарствах Герцаївського (13,2 тис.т) та Кіцманського (9,6 тис.т) районів, що разом становило 48,9% від загального обсягу.

У зернозберігаючих та зернопереробних підприємствах обсяг наявного зерна становив 8,1 тис.т (на 5,2% менше, ніж на початок травня 2014р.), у т.ч. 5,0 тис.т пшениці та 3,1 тис.т кукурудзи. Середня закупівельна ціна зернових культур збільшилась порівняно з січнем–квітнем 2014р. в 1,7 раза і становила 2992,6 грн. за т.

Запаси насіння соняшнику на цю дату склали 8,2 тис.т (на 21,6% більше, ніж на 1 травня 2014р.), з них у підприємствах, що здійснюють його переробку та зберігання – 7,6 тис.т (на 44,2% більше).

БУДІВНИЦТВО

За січень–квітень п.р. підприємствами області **виконано будівельних робіт** на суму 153420 тис.грн. Індекс будівельної продукції порівняно з січнем–квітнем 2014р. становив 55,5%, у тому числі по інженерних спорудах – 39,5%, будівлях – 68,0%, з них житлових – 85,0%, нежитлових – 22,6%.

За видами будівельної продукції обсяги робіт, виконаних на будівництві інженерних споруд становили 50710 тис.грн. або 33,1% від загального обсягу будівельних робіт, будівель – 102710 тис.грн. (66,9%), з них житлових – 92294 тис.грн. (60,1%), нежитлових – 10416 тис.грн. (6,8%).

Будівельними підприємствами міст Чернівців та Новодністровська виконано відповідно 67,6% та 24,9% будівельних робіт від загальнообласного показника.

У січні–квітні п.р. підприємствами області здійснювалось будівництво Дністровської ГАЕС, шкіл, об'єктів торгівлі та громадського харчування, офісних приміщень, житлових будинків.

У загальному обсязі будівельних робіт частка робіт з нового будівництва, реконструкції та технічного переоснащення становила 92,3%, з капітального та поточного ремонтів – 5,4% та 2,3% відповідно.

За січень–березень п.р. в області **прийнято в експлуатацію** 37,6 тис.м² загальної площі житла. За рахунок будівництва нових житлових будинків прийнято в експлуатацію 32,4 тис.м², за рахунок розширення та реконструкції існуючих – 5,2 тис.м².

Найбільшу частку прийнятого в експлуатацію житла становили одноквартирні будинки (68,2% від загального обсягу), решта – будинки з двома та більше квартирами (31,8%).

Загальна площа прийнятого в експлуатацію житла у січні–березні п.р. порівняно з відповідним періодом 2014р. зменшилась на 33,2%.

За рахунок коштів державного бюджету у січні–березні п.р. житло в експлуатацію не приймалось.

У міських поселеннях прийнято в експлуатацію 21,6 тис.м² загальної площі житла (57,5% від загального обсягу), у сільській місцевості – 16,0 тис.м² (42,5%). Обсяги прийнятого в експлуатацію житла зменшились порівняно з січнем–березнем 2014р. у міських поселеннях на 33,3%, у сільській місцевості – на 33,0%.

Примітка. У розділі “Будівництво” можливі уточнення даних у наступних статистичних виданнях.

У січні–березні п.р. прийнято в експлуатацію 291 квартиру. Середній розмір квартири становив 120,3 м² загальної площі, в сільській місцевості – 181,2 м², у міських поселеннях – 95,9 м².

Обсяги прийнятого в експлуатацію житла порівняно з січнем–березнем 2014р. збільшились у Заставнівському (в 16,7 раза), Новоселицькому (в 2,3 раза), Путильському (на 23,8%) та Хотинському (на 3,7%) районах. Значне зменшення обсягів прийнятого житла відбулось у Герцаївському (у 10,7 раза), Кельменецькому (у 5,2 раза) та Вижницькому (у 3,0 раза) районах.

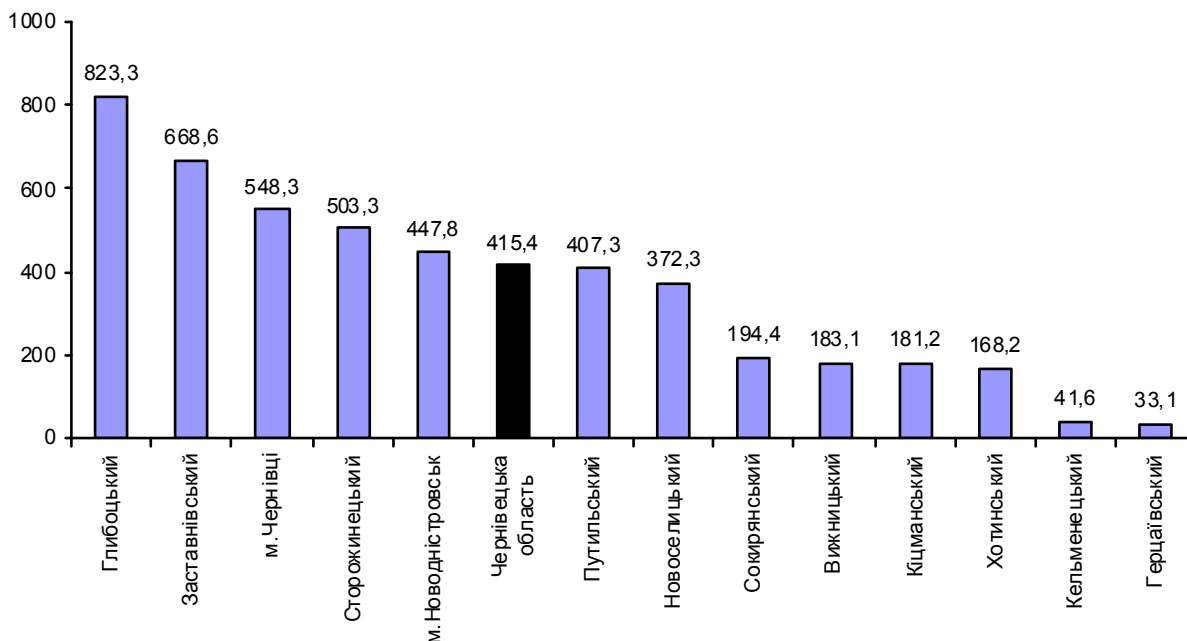
У м.Чернівцях обсяги прийнятого житла зменшились на 44,7%, у м.Новодністровську – збільшились у 2,2 раза.

Обсяги прийнятого житла по містах та районах характеризуються такими даними:

	Прийнято за січень–березень 2015р.		Темпи зростання (зменшення) у % до відповідного періоду попереднього року	
	тис.м ² загальної площі	у % до загального обсягу	січень–березень 2015р.	<u>ДОВІДКОВО:</u> січень–березень 2014р.
Чернівецька область	37,6	100,0	66,8	68,2
м.Чернівці	14,2	37,8	55,3	118,1
м.Новодністровськ	0,5	1,3	223,5	20,4
райони				
Вижницький	1,0	2,7	33,6	34,8
Герцаївський	0,1	0,3	9,3	34,1
Глибоцький	6,1	16,1	62,7	114,7
Заставнівський	3,4	9,0	1668,8	12,0
Кельменецький	0,2	0,5	19,2	78,0
Кіцманський	1,2	3,3	82,4	13,0
Новоселицький	2,9	7,8	228,9	21,2
Путильський	1,1	2,8	123,8	70,1
Сокирянський	0,8	2,3	61,9	99,1
Сторожинецький	5,0	13,3	53,9	61,0
Хотинський	1,1	2,8	103,7	152,0

Найвагомішу частку житла прийнято в експлуатацію в м.Чернівцях (37,8% від загального обсягу), Глибоцькому (16,1%) та Сторожинецькому (13,3%) районах.

**Прийняття в експлуатацію житла по містах та районах
за січень–березень 2015 року**
(м² загальної площі на 10000 населення)



У цілому по області в розрахунку на 10000 населення прийнято в експлуатацію 415,4 м² загальної площі житла. Цей показник перевищував обласний у містах Чернівцях (на 32,0%) та Новодністровську (на 7,8%), у Глибоцькому (у 2,0 раза), Заставнівському (у 1,6 раза) та Сторожинецькому (на 21,2%) районах.

У січні–березні п.р. в області прийнято в експлуатацію 6 дачних та садових будинків загальною площею 892 м², що у 2,3 раза менше порівняно з січнем–березнем 2014р.

Серед об'єктів соціальної сфери у січні–березні п.р. прийнято в експлуатацію дошкільний заклад.

Завершено будівництво й прийнято в експлуатацію цехи з виробництва швейних виробів, пиломатеріалів та добрива. Серед об'єктів сільськогосподарського призначення прийнято в експлуатацію форелеве господарство, насіннесховище, сховища для картоплі, овочів та фруктів.

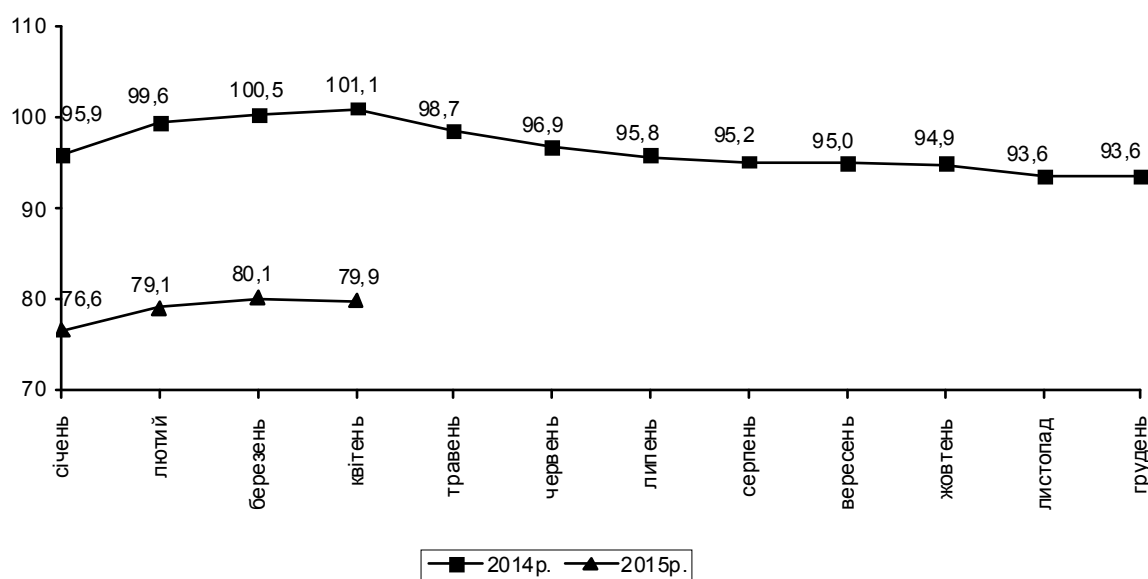
У січні–березні п.р. прийнято в експлуатацію магазини та криті ринки торговою площею 2915 м², ресторани та бари на 100 посадочних місць, кафе на 210 посадочних місць та дві станції технічного обслуговування автомобілів.

ТРАНСПОРТ І ЗВ'ЯЗОК

За січень–квітень п.р. **автомобільним транспортом** перевезено (з урахуванням перевезень фізичними особами-підприємцями) 437,8 тис.т вантажів, виконано вантажооборот у обсязі 277,5 млн.ткм. У порівнянні з січнем–квітнем 2014р. обсяг перевезених вантажів збільшився на 11,7%, а вантажооборот зменшився на 20,1%

Збільшили обсяг вантажоперевезень автоперевізники м.Новодністровська – в 6,9 раза та Герцаївського району – на 1,0%. Разом з тим, зменшили цей показник автоперевізники м.Чернівців та 9 районів області. Обсяг вантажообороту зменшився по всіх містах та районах області.

Вантажооборот підприємств автомобільного транспорту
(наростаючим підсумком, у % до відповідного періоду попереднього року)



Пасажи́рським транспортом за січень–квітень п.р. перевезено 23,2 млн. пасажирів, виконано пасажирооборот у обсязі 544,1 млн.пас.км. У порівнянні з січнем–квітнем 2014р. обсяг пасажироперевезень зменшився на 7,5%, а пасажирооборот збільшився на 6,5%.

Обсяг пасажирських перевезень автомобільним транспортом (з урахуванням перевезень фізичними особами-підприємцями) становив 13,4 млн. пасажирів або 57,6% від загального обсягу перевезень усіма видами транспорту, пасажирооборот – 489,1 млн.пас.км або 89,9%. У порівнянні з січнем–квітнем 2014р. обсяг пасажирських перевезень автомобільним транспортом зменшився на 3,5%, а пасажирооборот збільшився на 9,1%.

Зменшили обсяг перевезених пасажирів автоперевізники м.Новодністровська та 7 районів області. Разом з тим, збільшення цього показника спостерігалось в м.Чернівцях – на 5,5%, а серед районів: у

Путильському – на 37,4%, Заставнівському – на 20,2%, Вижницькому – на 5,3% та Кіцманському – на 4,7%.

Збільшення обсягу пасажирообороту забезпечили автоперевізники м.Чернівців та 6 районів області. Разом з тим, зменшення цього показника спостерігалось у м.Новодністровську на 39,1%, а серед районів: у Новоселицькому – на 42,0%, Глибоцькому – на 39,8%, Герцаївському – на 35,9%, Сторожинецькому – на 15,5% та Кіцманському – на 1,7%

Обсяги пасажирських перевезень та пасажирообороту міського електротранспорту у січні–квітні п.р. зменшилися проти січня–квітня 2014р. на 12,4% кожний.

За січень–березень п.р. **підприємствами пошти та зв'язку** надано послуг на 203,7 млн.грн., що на 51,7% більше, ніж за січень–березень 2014р. Найбільше було надано послуг мобільного зв'язку – на 139,1 млн.грн. Великі обсяги послуг було надано також з комп'ютерного зв'язку – на 16,1 млн.грн., поштового зв'язку – на 14,8 млн.грн. та телефонного міського – на 11,2 млн.грн.

У порівнянні з січнем–березнем 2014р. майже в 2,0 рази спостерігалось зростання обсягів наданих послуг мобільного зв'язку, кур'єрської діяльності – на 32,8%, з передачі і прийому телевізійних та радіопрограм, радіозв'язку – на 17,2%, комп'ютерного – на 11,1%, поштового зв'язку – на 10,1%, телеграфного зв'язку – на 6,7%, телефонного сільського – на 4,3%. Поряд з тим, відбулося зменшення обсягів наданих послуг телефонного міського зв'язку – на 30,4%, спеціального і фельдзв'язку – на 18,2%, проводового мовлення – на 12,7% та телефонного міжміського зв'язку – на 11,1%.

У порівнянні з січнем–березнем 2014р. відбулися деякі зміни в структурі наданих послуг пошти та зв'язку. Так, частка послуг з мобільного зв'язку в загальному обсязі послуг пошти та зв'язку зросла на 15,3 в.п. і становила 68,3%. Разом з тим, відбулося зменшення частки послуг телефонного міського зв'язку на 5,5 в.п. і становила 5,5%, поштового зв'язку на 2,9 в.п. (7,3%), комп'ютерного зв'язку – на 2,8 в.п. (8,0%), телефонного міжміського зв'язку – на 1,2 в.п. (1,6%), телефонного сільського зв'язку на 1,1 в.п. (3,3%), кур'єрської діяльності на 0,7 в.п. (3,9%), проводового мовлення на 0,5 в.п. (0,5%), з передачі і прийому телевізійних радіопрограм, радіозв'язку – на 0,4 в.п. (1,4%) та спеціального і фельдзв'язку – на 0,2 в.п. (0,2%).

Для населення за січень–березень п.р. було надано послуг пошти та зв'язку на 161,0 млн.грн. Це становило 79,1% від загального обсягу послуг пошти та зв'язку. Іншим споживачам за січень–березень 2015р. надано послуг на 42,7 млн.грн. (20,9%). В обсязі послуг пошти та зв'язку для населення та для інших споживачів переважали послуги мобільного зв'язку, яких було надано на 125,0 млн.грн., та на 14,2 млн.грн. відповідно.

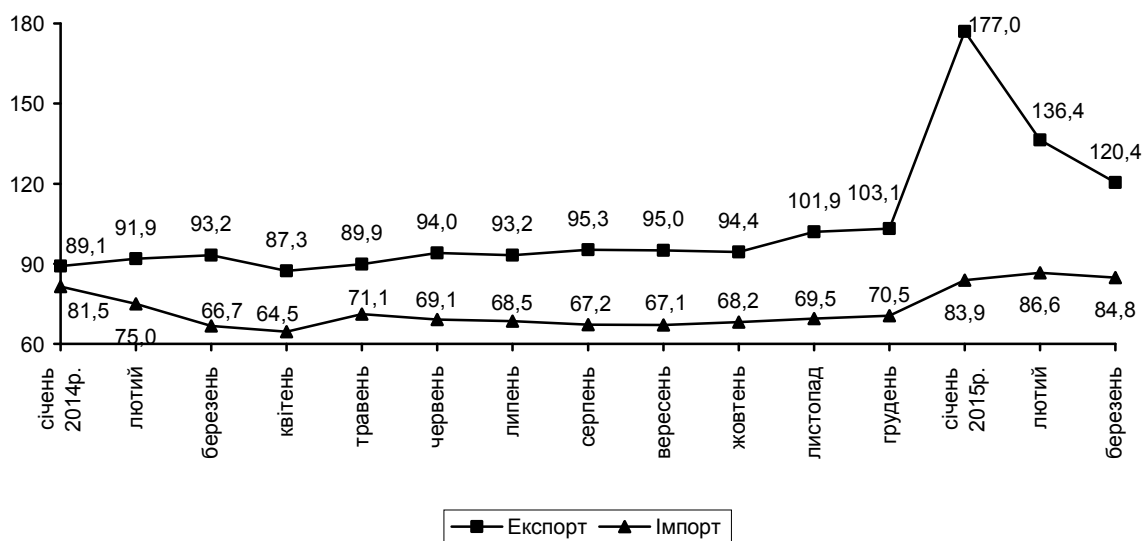
ЗОВНІШНЬОЕКОНОМІЧНА ДІЯЛЬНІСТЬ

Обсяг експорту товарів та послуг за січень–березень п.р. становив 35,6 млн.дол.США і збільшився в порівнянні з відповідним періодом попереднього року на 16,8%, **імпорту** – 18,1 млн.дол.США, що на 15,6% менше. За цей період склалося додатне сальдо зовнішньоторговельного балансу області в розмірі 17,5 млн.дол.США.

Обсяг експорту товарів за січень–березень п.р. становив 31,4 млн.дол.США, **імпорту** – 17,9 млн.дол.США. Порівняно з січнем–березнем минулого року обсяг експорту збільшився на 20,4%, імпорту – зменшився на 15,2%. За цей період в зовнішній торгівлі товарами області склалося додатне сальдо в розмірі 13,5 млн.дол.США.

Темпи зростання (зниження) експорту-імпорту товарів у 2014–2015 роках

(наростаючим підсумком у % до відповідного періоду попереднього року)



Коефіцієнт покриття експортом імпорту склав 1,76 (у січні–березні 2014р. – 1,17).

Суб'єкти господарювання області здійснювали операції в зовнішній торгівлі товарами з партнерами з 67 країн світу.

До країн ЄС експортовано 58,3% товарів від загального обсягу експорту, імпортовано з цих країн – 54,9% від загального обсягу імпорту (у січні–березні 2014р. – 58,5% та 56,3% відповідно).

Найбільші обсяги експортних поставок здійснювались до Румунії – 25,2% від загального обсягу експорту, Німеччини – 9,6%, Російської Федерації – 8,9%, Італії – 7,4% (відповідно на 7,9 млн.дол.США, 3,0 млн., 2,8 млн. та 2,3 млн.дол.США).

Серед головних торгових партнерів у січні–березні п.р. в порівнянні з відповідним періодом минулого року експортні поставки найбільше зросли до Нідерландів і Кореї (на 1,3 млн.дол.США до кожної країни),

Італії та Ірану (на 1,2 млн. до кожної країни), Йорданії (на 1,0 млн.) і зменшились до Російської Федерації (на 2,7 млн.), Румунії (на 0,9 млн.), Молдови та Білорусі (на 0,7 млн.дол.США до кожної країни).

Потреба в імпортній продукції задовольнялася, в основному, за рахунок поставок з Румунії – 16,5% від загального обсягу завезених у область товарів (на 2,9 млн.дол.США), Китаю – 15,0% (на 2,7 млн.), Туреччини – 14,0% (на 2,5 млн.) та Німеччини – 10,6% (на 1,9 млн.дол.США).

Порівняно з січнем–березнем минулого року імпортні поставки найбільше зросли з Китаю та скоротилися з Румунії, США, Естонії, Польщі та Російської Федерації.

У січні–березні п.р. було експортовано продуктів рослинного походження на суму 7,5 млн.дол.США, що у 21,5 р.б., ніж у січні–березні минулого року.

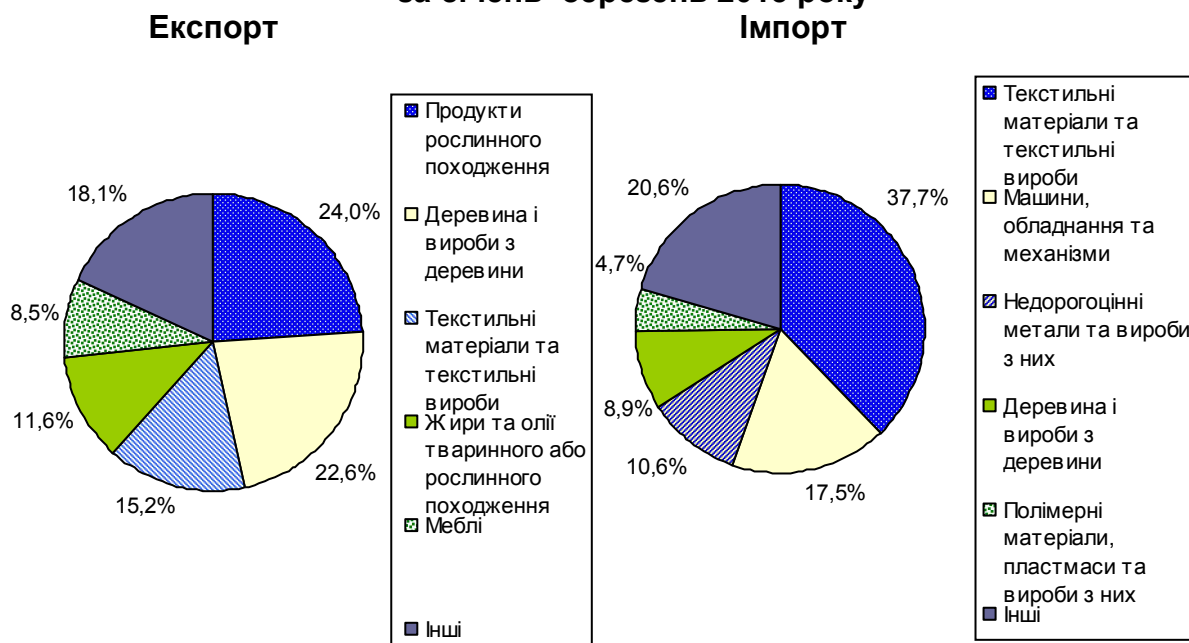
Обсяг експорту деревини і виробів з деревини становив 7,1 млн.дол.США і зменшився в порівнянні з січнем–березнем минулого року на 15,9%.

Текстильних матеріалів та текстильних виробів експортовано на суму 4,8 млн.дол.США, що менше в порівнянні з відповідним періодом минулого року на 23,1%. Майже весь обсяг поставок товарів цієї групи припадав на одяг та додаткові речі до одягу, текстильні.

Жири та олії тваринного або рослинного походження відправлено на суму 3,7 млн.дол.США і порівняно з відповідним періодом минулого року їх обсяг збільшився в 278,8 раза.

Обсяг експорту меблів становив 2,7 млн.дол.США, що на 23,2% більше, ніж у січні–березні минулого року.

Товарна структура експорту-імпорту товарів за січень–березень 2015 року



За січень–березень п.р. імпортовано текстильних матеріалів та текстильних виробів на загальну суму 6,7 млн.дол.США. Обсяг цих поставок зменшився в порівнянні з січнем–березнем минулого року на 11,3%.

Імпортні поставки машин, обладнання та механізмів, електротехнічного обладнання були здійснені на суму 3,1 млн.дол.США, що на 21,8% більше, ніж у січні–березні минулого року.

Були завезені в область недорогоцінні метали та вироби з них на суму 1,9 млн.дол.США, деревина і вироби з деревини – на 1,6 млн., полімерні матеріали, пластмаси та вироби з них – на 0,8 млн.дол.США.

За січень–березень п.р. в область надійшло **іноземної давальницької сировини** на 3,3 млн.дол.США (18,6% від загального обсягу імпорту), що на 2,5% менше, ніж за січень–березень 2014р. Основними імпортерами давальницької сировини були Румунія, з якої здійснено поставки на 1,0 млн.дол.США, Німеччина, Туреччина та Угорщина – на 0,5 млн.дол.США з кожної країни.

Основу товарної структури імпорту давальницької сировини становили товари групи текстильних матеріалів та текстильних виробів (87,3%) на 2,9 млн.дол.США.

Підприємствами області виготовлено продукції з імпортованої давальницької сировини на 5,0 млн.дол.США (15,8% від загального обсягу експорту), що на 22,1% менше, ніж за січень–березень 2014р. Ця продукція була відвантажена, в основному, до Румунії (61,2% від обсягу експорту продукції з давальницької сировини) на 3,0 млн.дол.США та Німеччини (30,3%) на 1,5 млн.дол.США.

За січень–березень п.р. з давальницької сировини виготовлено одягу та додаткових речей до одягу, текстильних на 4,4 млн.дол.США (88,1% від обсягу експорту продукції з давальницької сировини).

Протягом січня–березня п.р. **давальницька сировина** з області не експортувалася.

Обсяг **експорту послуг** за січень–березень п.р. становив 4195,4 тис.дол.США, **імпорту** – 201,3 тис.дол.США. Порівняно з січнем–березнем 2014р. експорт скоротився на 4,7%, а імпорт – на 40,1%. Позитивне сальдо зовнішньої торгівлі послугами становило 3994,1 тис.дол.США (в січні–березні 2014р. – 4067,8 тис.дол.США).

На формування позитивного сальдо найбільше вплинули такі види послуг: послуги з переробки матеріальних ресурсів (позитивне сальдо становило 1564,3 тис.дол.США), послуги, пов'язані з подорожами (1408,9 тис.), послуги у сфері телекомунікації, комп'ютерні та інформаційні послуги (497,9 тис.) та транспортні послуги (472,6 тис.дол.США).

Зовнішньоторговельні операції послугами проводились з партнерами з 55 країн світу. Експортні послуги надавали 39 підприємств та організацій

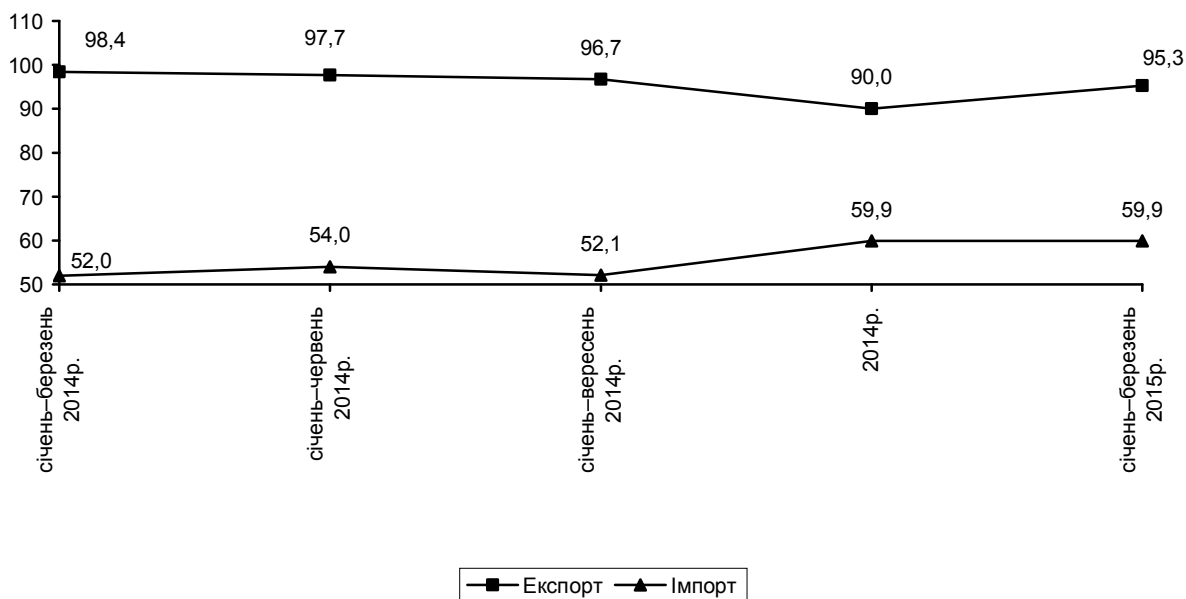
області, імпорнтними користувалися 11 (у січні–березні 2014р. – відповідно 39 та 9 підприємств).

До країн ЄС експорт послуг становив 55,7% від загального обсягу експорту, імпорнт послуг з цих країн – 31,7% від загального обсягу імпорнту (у січні–березні 2014р. – 64,4% та 86,0% відповідно).

Найбільші обсяги експорту припадали на послуги з переробки матеріальних ресурсів, яких було реалізовано на 1564,3 тис.дол.США (37,3% від загального обсягу експорту). Послуг, пов’язаних з подорожами надано на 1413,1 тис.дол.США (33,7%), транспортних послуг – на 646,1 тис. (15,4%), послуг у сфері телекомунікації, комп’ютерних та інформаційних послуг – на 498,4 тис. (11,9%) та ділових послуг – на 73,5 тис.дол.США (1,8%).

Темпи зростання (зниження) експорту-імпорнту послуг у 2014–2015 роках

(наростаючим підсумком у % до відповідного періоду попереднього року)



За січень–березень п.р. у порівнянні з відповідним періодом попереднього року спостерігалось зростання обсягів експорту послуг за видами: послуг, пов’язаних з подорожами – на 48,3% та транспортних послуг – на 3,2%. Одночасно скоротилися обсяги наданих ділових послуг у 2,5 раза, послуг у сфері телекомунікації, комп’ютерних та інформаційних послуг – на 27,0% , послуг з переробки матеріальних ресурсів – на 19,9%.

Найбільші обсяги експорту послуг здійснювались до Румунії (33,4% від загального обсягу експорту), Індії (27,5%), Німеччини (8,8%), Нідерландів (6,7%) та Канади (5,5%), відповідно на 1400,6 тис.дол.США, 1155,8 тис., 369,5 тис., 281,8 тис. та 232,1 тис.дол.США).

Серед головних країн-партнерів у січні-березні п.р. в порівнянні з відповідним періодом попереднього року експорт послуг найбільше зріс до Індії (на 358,4 тис.дол.США), Йорданії (на 90,6 тис.), Італії (на 22,5 тис.), Гани (на 17,1 тис.), Великої Британії (на 12,9 тис.) та Німеччини (12,3 тис.дол.США) і скоротився до Румунії (на 447,5 тис.дол.США), Польщі (на 140,3 тис.), Росії (на 49,3 тис.) та Туреччини (на 38,8 тис.дол.США).

Від зарубіжних партнерів підприємствами області було отримано найбільше транспортних послуг – на 173,5 тис.дол.США, що складало 86,2% від загального обсягу імпорту.

Імпорт транспортних послуг збільшився порівняно з січнем-березнем 2014р. на 18,2%. Одночасно скоротився імпорт ділових послуг у 10,0 раза та послуг, пов'язаних з подорожами – в 2,2 раза.

Потреба в імпортних послугах задовольнялася, в основному, за рахунок послуг з Ірану – 39,1% від загального обсягу імпорту послуг (на 78,7 тис.дол.США), Грузії – 26,5% (на 53,3 тис.) та Чехії – 10,9% (на 21,9 тис.дол.США). Порівняно з січнем-березнем минулого року імпорт послуг найбільше скоротився з Польщі (на 118,1 тис.дол.США).

Найактивніше здійснювали експортно-імпортні операції підприємства м.Чернівців (99,0% загальнообласного обсягу експорту послуг та 72,6% – імпорту).

У січні-березні п.р. в економіку області іноземними інвесторами вкладено 433,0 тис.дол.США **прямих іноземних інвестицій** (акціонерного капіталу). Формами залучення прямих інвестицій були грошові внески – 423,7 тис.дол.США (97,9% від вкладеного обсягу) та внески у вигляді рухомого і нерухомого майна – 9,3 тис.дол.США (2,1%).

У той же час нерезидентами зменшено акціонерний капітал на 13,2 тис.дол.США. Зменшення відбулося за рахунок відмови від права власності на капітал на користь резидента – на 7,4 тис.дол.США, вилучення рухомого і нерухомого майна – на 4,6 тис.дол.США та переходу до категорії портфельних – на 1,2 тис.дол.США. У цілому по області у січні-березні п.р. обсяг іноземного акціонерного капіталу зменшився до початку року на 7231,8 тис.дол.США, в основному, за рахунок від'ємної курсової різниці (-7651,6 тис.дол.США).

Загальний обсяг внесених з початку інвестування в область прямих іноземних інвестицій (акціонерного капіталу) станом на 1 квітня п.р. становив 61414,7 тис.дол.США, що на 10,5% менше обсягів інвестицій на початок року. З країн ЄС внесено 47302,2 тис.дол.США (77,0% від загального обсягу по області) та з інших країн світу – 14112,5 тис.дол.США (23,0%). Прямі іноземні інвестиції в розрахунку на одну особу населення становили 67,8 дол.США.

З початку інвестування прямі іноземні інвестиції в область надійшли з 44 країн світу. До найбільших країн-інвесторів входили Нідерланди,

Велика Британія, Кіпр, Туреччина, Італія, Румунія, Віргінські острови (Британські), Ізраїль, Франція, Німеччина, Естонія, Чехія, Польща та США, на які припадало 94,5% від загального обсягу інвестицій.

Значні обсяги інвестицій (акціонерного капіталу) зосереджено на підприємствах промисловості – 30028,0 тис.дол.США або 48,9% від загального обсягу прямих інвестицій, внесених в область, у т.ч. переробної промисловості – 27689,2 тис.дол.США. Суттєві обсяги інвестицій внесено в підприємства з виробництва харчових продуктів, напоїв та тютюнових виробів – 17865,7 тис.дол.США, виготовлення виробів з деревини, виробництва паперу та поліграфічної діяльності – 6360,5 тис.дол.США та виробництва меблів, іншої продукції, з ремонту і монтажу машин і устаткування – 1662,6 тис.дол.США. Певну зацікавленість у іноземних інвесторів викликали підприємства сільського, лісового та рибного господарства – 9281,7 тис.дол.США (15,1% від загального обсягу прямих інвестицій), оптової та роздрібною торгівлі, з ремонту автотранспортних засобів і мотоциклів – 7245,0 тис. (11,8%), сфери операцій з нерухомим майном – 6362,5 тис. (10,4%), транспорту, складського господарства, пошти та кур'єрської діяльності – 3800,3 тис. (6,2%), будівництва – 1786,7 тис. (2,9%), діяльності у сфері адміністративного та допоміжного обслуговування – 1197,5 тис. (1,9%), з тимчасового розміщування й організації харчування – 947,8 тис. дол.США (1,5%).

Провідне місце за обсягами інвестицій утримували підприємства м.Чернівців, в які внесено 20744,8 тис.дол.США або 33,8% від обсягу іноземного капіталу (акціонерного), вкладеного в економіку області. Серед районів області найбільше іноземних інвестицій спрямовано в підприємства Кіцманського – 15063,2 тис.дол.США (24,5%), Новоселицького – 8127,1 тис. (13,2%), Сокирянського – 7855,7 тис. (12,8%), Вижницького – 5112,4 тис. (8,3%) та Глибоцького – 2982,1 тис. дол.США (4,9%) районів.

Заборгованість підприємств за кредитами та позиками, торговими кредитами та іншими зобов'язаннями (борговими інструментами) перед іноземними інвесторами на 1 квітня п.р. становила 917,3 тис.дол.США. Найбільші обсяги зобов'язань за борговими інструментами були перед інвесторами з Нідерландів, Лівану, Кіпру та США. Загальний обсяг внесених в область прямих інвестицій з урахуванням боргових інструментів (кредитів та позик, торгових кредитів та інших зобов'язань) на 1 квітня п.р. становив 62332,0 тис.дол.США.

НАУКОВА ТА НАУКОВО-ТЕХНІЧНА ДІЯЛЬНІСТЬ

У 2014р. в області **наукові та науково-технічні роботи** виконувала 21 організація, де на кінець 2014р. працювало 578 працівників основної діяльності (на кінець 2013р. – 23 організації та 628 осіб). Чисельність виконавців наукових та науково-технічних робіт становила 497 осіб, що на 49 осіб або на 9,0% менше, ніж у 2013р.

У наукових організаціях області працювало 338 дослідників, що становило 58,5% від загальної кількості працівників основної діяльності. Із загальної кількості дослідників 32,2% мали науковий ступінь доктора чи кандидата наук.

У галузі природничих та технічних наук дослідження та розробки виконували 76,2% наукових організацій, де було зосереджено 77,0% від загальної чисельності працівників основної діяльності.

Наукові дослідження і розробки в м.Чернівцях виконувало 16 наукових організацій, де працювало 482 працівники основної діяльності (83,4% від загальної чисельності працівників основної діяльності області), в т.ч. 287 осіб – дослідників (84,9% від загальної чисельності дослідників області).

Загальний **обсяг наукових та науково-технічних робіт**, виконаних науковими організаціями області у 2014р., становив 43,6 млн.грн., з них обсяг фундаментальних досліджень – 10,9 млн.грн. (24,9% від загального обсягу наукових та науково-технічних робіт), прикладних – 27,9 млн.грн. (64,1%), науково-технічних розробок – 4,5 млн.грн. (10,3%), науково-технічних послуг – 0,3 млн.грн. (0,7%).

Загальний обсяг валових витрат на виконання наукових та науково-технічних робіт у 2014р. становив 37,0 млн.грн., з яких 36,5 млн.грн. склали внутрішні витрати (у 2013р. – 38,7 млн.грн. та 37,8 млн.грн. відповідно). Внутрішні поточні витрати становили 36,3 млн.грн. (99,3% від загального обсягу внутрішніх витрат), капітальні витрати – 0,2 млн.грн. (0,7%). Витрати на оплату праці склали 18,3 млн.грн. (50,5% від обсягу внутрішніх поточних витрат).

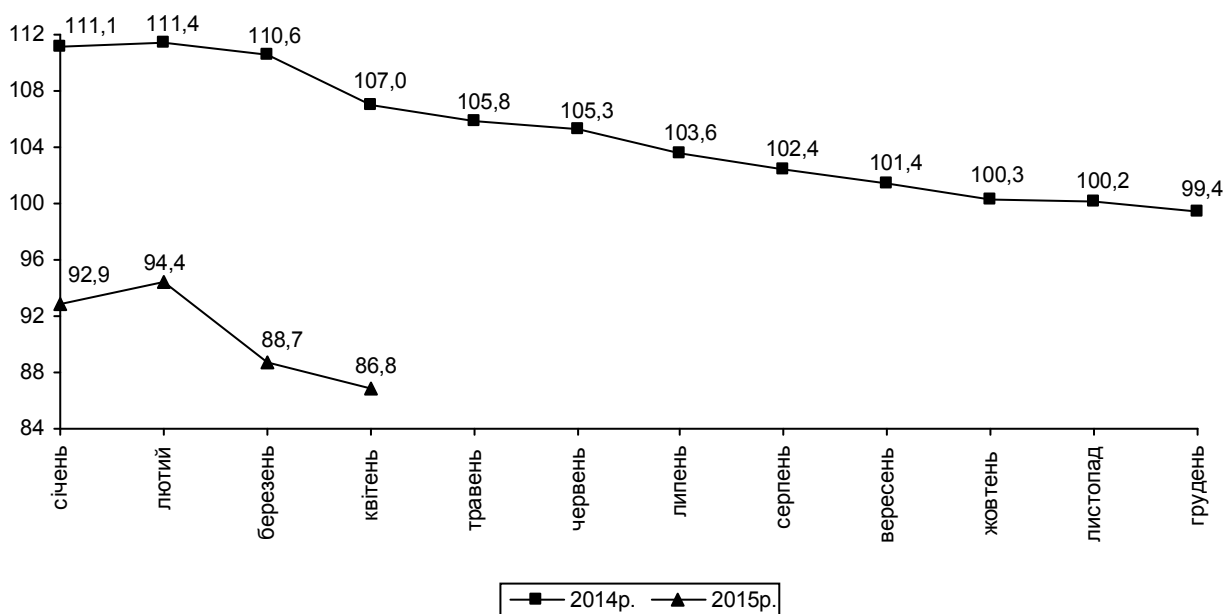
На наукові та науково-технічні роботи з держбюджету було перераховано 20,8 млн.грн., що становило 56,8% від загального обсягу фінансування. Частка фінансування витрат на виконання наукових та науково-технічних робіт за рахунок держбюджету у 2014р. порівняно з 2013р. збільшилась на 0,5 в.п.

ВНУТРІШНЯ ТОРГІВЛЯ

Оборот роздрібної торгівлі¹ за січень–квітень п.р. становив 4899,8 млн.грн., що на 13,2% менше обсягу січня–квітня 2014р.

У структурі обороту роздрібної торгівлі на організовані і неформальні ринки припадало 34,6%.

Зміни обсягів обороту роздрібної торгівлі
(наростаючим підсумком у % до відповідного періоду попереднього року)



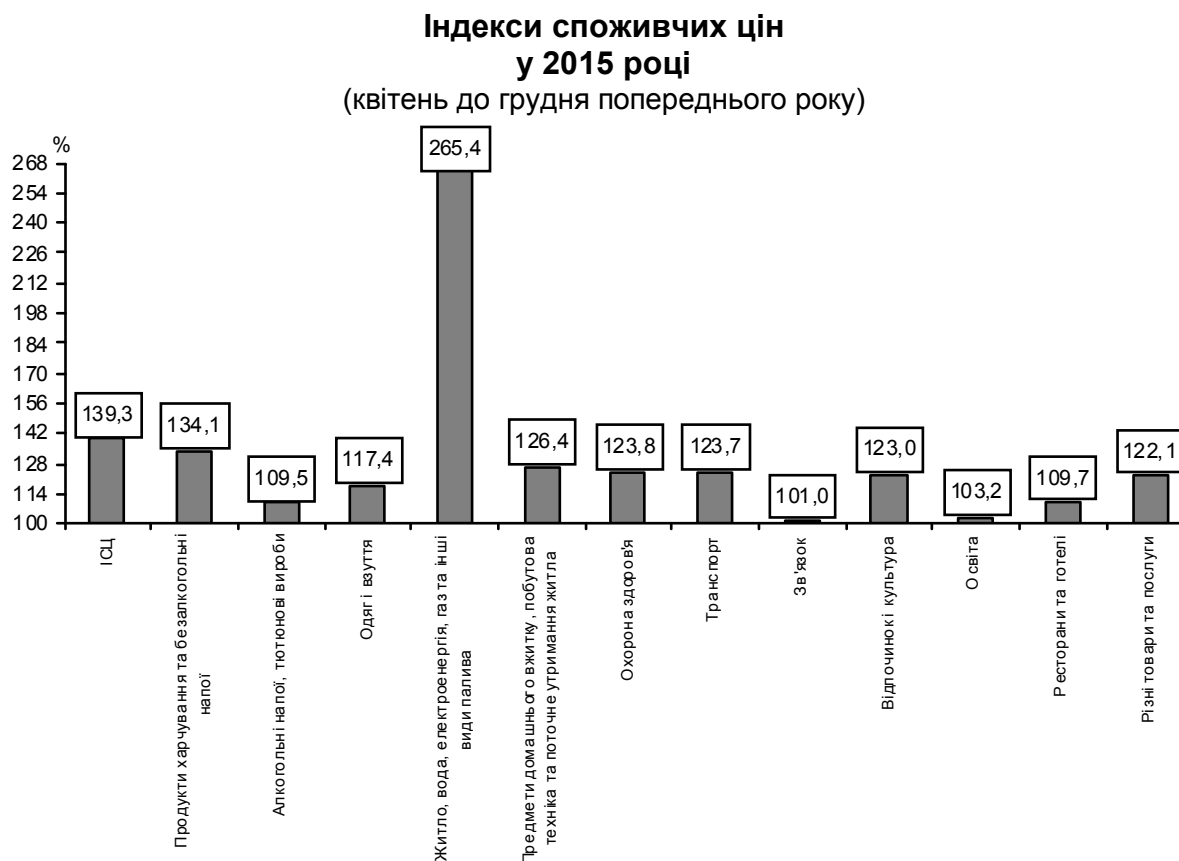
Обсяг роздрібного товарообороту підприємств, які здійснюють діяльність із роздрібною торгівлю, за січень–квітень п.р. становив 2227,0 млн.грн., що в порівнянних цінах на 15,1% менше обсягу січня–квітня 2014р.

Обсяг роздрібного товарообороту підприємств, які здійснюють діяльність із роздрібною торгівлю, за квітень п.р. становив 577,7 млн.грн., що в порівнянних цінах на 21,2% менше обсягу квітня 2014р. та на 4,4% більше обсягу березня п.р.

¹ Включає роздрібний товарооборот підприємств, які здійснюють діяльність із роздрібною торгівлю, розрахункові дані щодо обсягів продажу товарів на ринках та фізичними особами-підприємцями.

ЦІНИ І ТАРИФИ

Індекс споживчих цін по області в квітні п.р. становив 115,4%, з початку року – 139,3%.



Індекс споживчих цін на продукти харчування у квітні п.р. становив 104,3%. Суттєво подорожчали макаронні вироби (на 12,2%), хліб (на 9,8%), олія соняшникова (на 9,5%). Також, спостерігалось зростання цін на продукти переробки зернових (на 7,9%), рис (на 7,1%), масло (на 6,0%), сир і м'який сир (творог) (на 5,3%), овочі (на 3,1%), м'ясо та м'ясопродукти (на 2,6%), рибу та продукти з риби (на 1,9%), фрукти (на 1,4%), молоко (на 1,3%). Разом з цим, подешевшали цукор (на 11,5%) і яйця (на 6,2%).

Ціни на безалкогольні напої зросли на 2,5%.

Алкогольні напої подорожчали на 1,9%, тютюнові вироби – на 0,9%.

Житло, вода, електроенергія, газ та інші види палива стали дорожчими в 2,6 раза, що було зумовлено значним підвищенням тарифу на газ природній (в 5,5 раза) та електроенергію (на 33,5%). Також зросла вартість утримання та ремонту житла на 3,6%.

Предмети домашнього вжитку, побутова техніка та поточне утримання житла подорожчали на 6,2%, в основному, за рахунок зростання цін на домашній текстиль на 14,7%. Крім того, подорожчали побутова

техніка (на 3,1%), меблі та предмети обстановки, килими та інші види покриттів для підлоги (на 1,7%).

Також спостерігалось подорожчання послуг ресторанів та готелів на 3,4%. При цьому, зросла вартість проживання в готелях на 5,5% та харчування поза домом на 3,2%.

Одяг і взуття подорожчали на 2,3% в т.ч. взуття на 2,8%, одяг – на 2,1%.

Підвищення цін у сфері охорони здоров'я на 1,9% пов'язане з подорожчанням фармацевтичної продукції, медичних товарів та обладнання на 2,3%. Також, зросла вартість амбулаторних послуг на 1,0%.

У той же час спостерігалось зниження ціни на транспорт на 5,6%, що викликане зменшенням вартості палива та мастил (на 10,5%) та транспортних засобів (на 9,5%).

У сфері відпочинку і культури ціни стали нижчими на 0,4%. Аудіотехніка, фотоапаратура та обладнання для обробки інформації зменшились в ціні на 3,8%. Разом з цим, газети, книжки та канцелярські товари подорожчали на 5,6%, послуги відпочинку та культури на 0,8%.

Ціни у сфері зв'язку також знизилась на 0,4%.

З початку року індекс споживчих цін на продукти харчування склав 133,9%. Суттєво подорожчали пшоно (на 82,6%), рис (на 82,5%), борошно пшеничне (на 81,5%), олія соняшникова (на 78,2%), овочі (на 75,0%), фрукти (на 61,9%). Крім цього, зросли ціни на хліб (на 52,8%), макаронні вироби (на 50,9%), рибу та продукти з риби (на 47,3%), цукор (на 30,4%), молоко (на 16,0%), масло (на 14,8%), сир і м'який сир (творог) (на 14,4%), м'ясо та м'ясопродукти (на 8,6%). В той же час, подешевшали яйця (на 13,3%).

Безалкогольні напої зросли в ціні на 39,0%.

Алкогольні напої подорожчали на 10,3%, тютюнові вироби – на 8,9%.

Житло, вода, електроенергія, газ та інші види палива стали дорожчими у 2,7 раза, що було зумовлено підвищенням цін на природний газ (у 5,5 раза), електроенергію (на 33,5%), утримання та ремонт житла (на 17,6%), водопостачання (на 2,9%) та каналізацію (на 0,9%).

Предмети домашнього вжитку, побутова техніка та поточне утримання житла подорожчали на 26,4% за рахунок зростання цін на побутову техніку (на 30,3%), домашній текстиль (на 26,4%) та меблі та предмети обстановки, килими та інші види покриттів для підлоги (на 24,7%).

Відбулося підвищення цін у сфері охорони здоров'я на 23,8%. При цьому, найбільше (на 28,6%) подорожчала фармацевтична продукція, медичні товари та обладнання. Також, зросла вартість амбулаторних послуг на 15,1%.

Ціни на транспорт у цілому підвищились на 23,7%, що, в першу чергу, викликане подорожчанням перевезень автодорожнім пасажирським

транспорт (на 31,8%), транспортних засобів (на 24,6%), палива та мастил (на 20,6%), перевезень залізничним пасажирським транспортом (на 20,1%).

У сфері відпочинку і культури ціни зросли на 23,0%. Значно подорожчали канцелярські товари (на 21,6%). Аудіотехніка, фотоапаратура та обладнання для обробки інформації стали дорожчими на 20,9% та послуги відпочинку та культури – на 14,7%.

Підвищились ціни на одяг і взуття на 17,4% за рахунок подорожчання взуття на 18,1%, одягу – на 17,9%.

Послуги ресторанів та готелів подорожчали на 9,7%. При цьому, зросла вартість харчування поза домом (на 10,0%), проживання у готелях (на 7,3%).

Зростання цін у сфері освіти на 3,2% викликане підвищенням вартості послуг установ дошкільної та початкової освіти на 18,1% та середньої освіти – на 2,6%.

Ціни у сфері зв'язку зросли на 1,0%.

Індекси споживчих цін на товари та послуги наведено нижче:

	(відсотків)				
	До попереднього місяця			До грудня попереднього року	
	лютий 2015р.	березень 2015р.	квітень 2015р.	квітень 2015р.	квітень 2014р.
Індекс споживчих цін	104,8	112,3	115,4	139,3	105,4
Продукти харчування та безалкогольні напої					
продукти харчування	105,6	117,4	104,2	134,1	106,5
хліб і хлібопродукти	105,5	117,0	104,3	133,9	106,9
хліб	105,4	124,4	108,6	150,5	106,3
макаронні вироби	104,4	127,7	109,8	152,8	102,5
м'ясо та м'ясопродукти	103,9	127,4	112,2	150,9	102,2
риба та продукти з риби	100,2	103,6	102,6	108,6	100,0
молоко, сир та яйця	107,3	126,5	101,9	147,3	112,6
молоко	102,3	102,3	101,0	108,0	99,1
сир і м'який сир (творог)	102,9	106,4	101,3	116,0	104,1
яйця	103,3	102,3	105,3	114,4	108,4
олія та жири	101,4	92,3	93,8	86,7	73,1
масло	107,8	121,0	108,2	146,6	104,5
олія соняшникова	100,4	107,0	106,0	114,8	107,0
фрукти	115,4	132,3	109,5	178,2	103,1
овочі	115,7	133,2	101,4	161,9	123,0
картопля	118,5	126,1	103,1	175,0	143,2
цукор	108,0	107,1	98,1	129,4	117,7
безалкогольні напої	104,5	140,4	88,5	130,4	117,9
Алкогольні напої, тютюнові вироби	107,1	124,9	102,5	139,0	101,3
Одяг і взуття	101,8	101,9	101,4	109,5	105,6
одяг	101,3	113,2	102,3	117,4	100,6
взуття	102,0	113,0	102,1	117,9	101,1
Житло, вода, електроенергія, газ та інші види палива	100,0	114,8	102,8	118,1	100,2
плата за власне житло (квартирна плата)	100,6	101,8	258,6	265,4	100,6
	100,0	100,0	100,0	100,0	100,0

	Продовження				
	До попереднього місяця			До грудня попереднього року	
	лютий 2015р.	березень 2015р.	квітень 2015р.	квітень 2015р.	квітень 2014р.
утримання та ремонт житла	103,4	108,9	103,6	117,6	103,2
водопостачання	100,0	100,0	100,0	102,9	100,0
каналізація	100,0	100,0	100,0	100,9	100,0
електроенергія	100,0	100,0	133,5	133,5	100,0
природний газ	100,0	100,0	553,4	553,4	100,0
гаряча вода, опалення	100,0	100,0	100,0	100,0	100,0
Предмети домашнього вжитку, побутова техніка та поточне утримання житла	105,5	109,5	106,2	126,4	104,0
Охорона здоров'я	103,8	113,7	101,9	123,8	109,4
фармацевтична продукція, медичні товари та обладнання	104,5	116,2	102,3	128,6	114,1
амбулаторні послуги	102,9	109,5	101,0	115,1	102,4
Транспорт	115,1	112,9	94,4	123,7	118,2
паливо та мастила	117,6	115,4	89,5	120,6	138,5
транспортні послуги	101,4	120,3	106,5	130,0	101,2
залізничний пасажирський транспорт	113,8	96,9	108,4	120,1	106,2
автодорожній пасажирський транспорт	100,2	123,4	106,5	131,8	100,5
Зв'язок	100,7	100,5	99,6	101,0	99,9
Відпочинок і культура	106,8	112,8	99,6	123,0	105,2
Освіта	100,0	100,3	100,0	103,2	100,1
дошкільна та початкова освіта	100,0	100,0	100,0	118,1	100,2
середня освіта	100,0	102,6	100,0	102,6	100,4
вища освіта	100,0	100,0	100,0	100,0	100,0
Ресторани та готелі	101,9	103,4	103,4	109,7	101,1
Різні товари та послуги	102,4	106,4	109,3	122,1	102,7

ФІНАНСИ

За даними управління Національного банку України в Чернівецькій області **вимоги банківських установ області за наданими кредитами** в національній та іноземній валюті (включаючи нараховані відсотки за наданими кредитами) станом на 1 квітня п.р. становили 4390,8 млн.грн. і впродовж січня–березня п.р. збільшилися на 15,8%. Водночас, на 25,7% збільшилися обсяги прострочених та сумнівних боргів за кредити і станом на 1 квітня п.р. становили 1526,0 млн.грн.

Вимоги банків за наданими кредитами, включаючи нараховані відсотки, станом на 1 квітня п.р. характеризуються такими даними:

	Усього	У тому числі	
		в національній валюті	в іноземній валюті
			(млн.грн.)
Усього	4390,8	2014,7	2376,1
короткострокові	1315,9	836,5	479,4
питома вага в загальному обсязі, в %	30,0	41,5	20,2
довгострокові	3074,9	1178,2	1896,7
питома вага в загальному обсязі, в %	70,0	58,5	79,8

У структурі вимог банків за **короткостроковими кредитами** станом на 1 квітня п.р. найбільша частка припадала на підприємства сільського господарства, мисливства та надання пов'язаних з ними послуг – 26,0% (341,5 млн.грн.), з виробництва харчових продуктів – 7,3% (96,3 млн.грн.) та оптової торгівлі, крім торгівлі автотранспортними засобами та мотоциклами – 5,3% (69,2 млн.грн.).

За довгостроковими кредитами найбільші обсяги вимог банків припадали на підприємства оптової торгівлі, крім торгівлі автотранспортними засобами та мотоциклами – 599,6 млн.грн. (19,5% від загального обсягу), з виробництва гумових і пластмасових виробів – 99,2 млн.грн. (3,2%).

У березні п.р. розмір **облікової відсоткової ставки** Національного банку становив 30,0% річних.

Банківські установи в березні п.р. залучали вклади населення під середньозважену процентну ставку 11,4% (у т.ч. у національній валюті 16,7%, в іноземній – 7,4%), з них за короткостроковими депозитами фізичних осіб – 13,0% (у т.ч. у національній валюті – 19,4%, в іноземній – 6,7%), за довгостроковими депозитами фізичних осіб – 13,4% (у т.ч. у національній валюті – 22,1%, в іноземній – 10,6%).

Зобов'язання банківських установ області за коштами, залученими на рахунки фізичних осіб у національній та іноземній валюті (разом з нарахованими відсотками), станом на 1 квітня п.р. становили 4577,5 млн.грн. і збільшилися упродовж січня–березня п.р. на 8,3%.

За даними Філії – Чернівецького обласного управління ВАТ “Державний ощадний банк України” зобов’язання установ Ощадного банку області за залученими коштами населення на 1 квітня п.р. становили 656,1 млн.грн.

ДОХОДИ НАСЕЛЕННЯ

Номинальні доходи населення області за 2014р., за попередніми даними, порівняно з 2013р. збільшилися на 2,0%. Наявний дохід, який може бути використаний населенням на придбання товарів та послуг, зменшився на 2,2%, а реальний наявний, визначений з урахуванням цінового фактора – на 12,0%.

Наявний дохід у розрахунку на одну особу за 2014р. склав 18984,8 грн. або на 2,3% менше, ніж у 2013р.

Витрати населення на придбання товарів та послуг за 2014р. порівняно з 2013р. збільшилися на 11,2%.

Склад доходів та витрат населення характеризується такими даними:

	Млн.грн.		У % до підсумку	
	2014р.	2013р.	2014р.	2013р.
Доходи	22858	22408	100,0	100,0
заробітна плата	6680	6431	29,2	28,7
прибуток та змішаний дохід	5572	4794	24,4	21,4
доходи від власності (одержані)	921	795	4,0	3,5
соціальні допомоги та інші одержані поточні трансферти	9685	10388	42,4	46,4
з них				
соціальні допомоги	5317	5210	23,3	23,3
Витрати та заощадження	22858	22408	100,0	100,0
придбання товарів та послуг	21947	19731	96,0	88,1
доходи від власності (сплачені)	195	160	0,9	0,7
поточні податки на доходи, майно та інші сплачені поточні трансферти	1650	676	7,2	3,0
з них				
поточні податки на доходи, майно тощо	844	333	3,7	1,5
нагромадження нефінансових активів	461	467	2,0	2,1
приріст фінансових активів	-1395	1374	-6,1	6,1

Середньомісячна номінальна заробітна плата штатного працівника¹ у січні–березні п.р. становила 2596 грн. і зросла порівняно з січнем–березнем 2014р. на 10,1%. Серед видів економічної діяльності найвищий рівень заробітної плати був у фінансовій та страховій діяльності (4416 грн.) і державному управлінні й обороні, обов'язковому соціальному страхуванні (3150 грн.), найнижчий – у сфері надання інших послуг (1447 грн.); серед промислових видів діяльності найвищий – у постачанні електроенергії, газу пари та кондиційованого повітря (4103 грн.), найнижчий – на підприємствах з виготовлення виробів з деревини, виробництва паперу та поліграфічної діяльності (1542 грн.). Нарахування за одну оплачену годину в середньому по економіці області становили 18,58 грн., що на 9,4% більше, ніж у січні–березні 2014р.

¹ Тут і надалі дані наведено по юридичних особах та відокремлених підрозділах юридичних осіб із кількістю найманих працівників 10 і більше осіб.

Серед районів області найвищий розмір заробітної плати у січні–березні п.р. був у Сокирянському та Путильському (по 2786 грн.) районах. У містах Чернівцях та Новодністровську він становив 2734 грн. та 3887 грн. відповідно. Найнижча заробітна плата була у Новоселицькому (2070 грн.) та Кельменецькому (2088 грн.) районах.

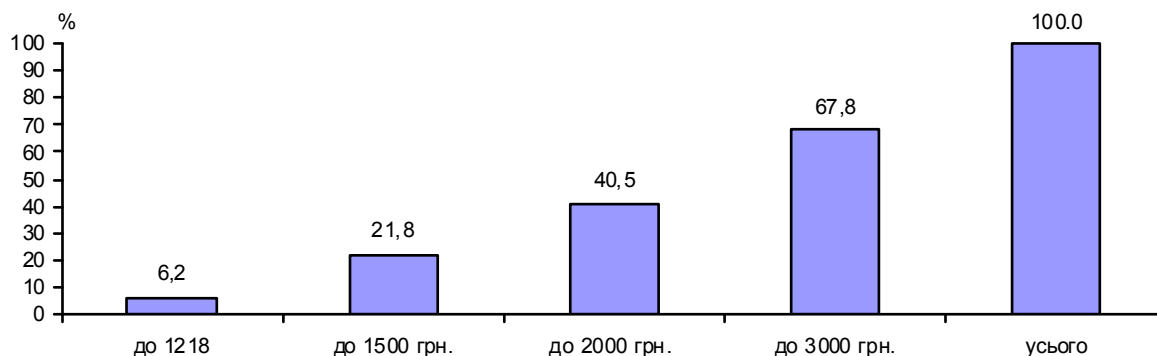
У структурі витрат на оплату праці основна заробітна плата (оплата за тарифними ставками, відрядними розцінками та посадовими окладами) складала 64,8%, додаткова заробітна плата (доплати, надбавки, премії за виробничі результати, оплата відпусток) – 33,2%, інші заохочувальні та компенсаційні виплати (одноразові винагороди, матеріальна допомога, соціальні пільги) – 2,0%.

За видами економічної діяльності спостерігалися значні коливання частки основної заробітної плати у фонді оплати праці: від 43,5% (у сфері державного управління й оборони; обов'язкового соціального страхування) до 87,4% (у сфері тимчасового розміщування й організації харчування).

У березні п.р. 115,6 тис. осіб оплачено 50% і більше робочого часу, встановленого на цей місяць. Нарахування в межах мінімальної заробітної плати (1218 грн.) мали 7,2 тис. осіб або 6,2%. Найбільша частка таких працівників спостерігалась у видах економічної діяльності з низьким рівнем заробітної плати: у сфері тимчасового розміщування й організації харчування (15,9% чисельності цього виду діяльності) та надання інших видів послуг (13,6%).

Заробітну плату понад 3000 грн. отримали 32,2% працівників. Переважна більшість таких працівників була зайнята у видах діяльності з високим рівнем оплати праці, зокрема, у сфері фінансової та страхової діяльності (62,8%), державного управління й оборони; обов'язкового соціального страхування (46,0%), а серед промислових видів діяльності на підприємствах з виробництва хімічних речовин і хімічної продукції (73,2%), з постачання електроенергії, газу, пару та кондиціонованого повітря (67,0%), виробництва комп'ютерів, електронної та оптичної продукції (53,6%), машин і устаткування, не віднесених до інших угруповань (51,3%).

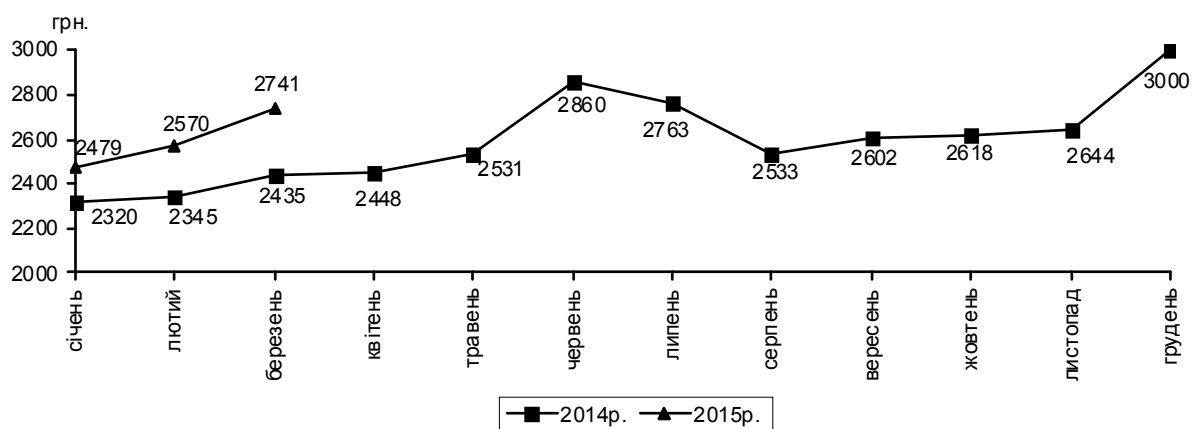
**Розподіл кількості штатних працівників
за розмірами заробітної плати, нарахованої
за березень 2015 року
(кумулятивно)**



У березні п.р. 91,0 тис. осіб повністю відпрацювали встановлену на місяць норму робочого часу, з них 0,6% мали нарахування в межах мінімальної заробітної плати, встановленої законодавством. При цьому, частка таких працівників була значно вищою на підприємствах будівництва – 8,8%, професійної, наукової та технічної діяльності – 1,9% та промисловості – 1,8%.

Середня номінальна заробітна плата одного штатного працівника за березень п.р. становила 2741 грн. і в 2,3 раза перевищувала розмір мінімальної заробітної плати (1218 грн.). Порівняно з лютим п.р. розмір заробітної плати збільшився в середньому на 6,6%, а з березнем 2014р. – на 12,6%. Нарахування за одну оплачену годину збільшилися протягом місяця в середньому на 1,4% і становили 18,83 грн.

**Динаміка середньомісячної заробітної плати
у 2014–2015 роках**



Збільшення номінальної заробітної плати в березні п.р. порівняно з лютим п.р. спостерігалось в усіх видах економічної діяльності. Найбільш суттєве зростання відбулося на підприємствах промисловості (на 13,9%), у сфері операцій з нерухомим майном (на 11,5%), транспорту,

складського господарства, поштової та кур'єрської діяльності (на 9,3%), будівництва (на 8,6%), державного управління й оборони; обов'язкового соціального страхування (на 8,6%) та сільського господарства, лісового господарства та рибного господарства (на 8,0%). Серед видів промислової діяльності найбільш вагоме збільшення заробітної плати відбулося на підприємствах з виробництва основних фармацевтичних продуктів і фармацевтичних препаратів (у 1,9 раза), електричного устаткування (у 1,8 раза), хімічних речовин і хімічної продукції (у 1,6 раза) та металургійного виробництва, виробництва готових металевих виробів, крім машин і устаткування (у 1,6 раза).

Продовжує утримуватися високий рівень диференціації розмірів заробітної плати за видами економічної діяльності. До видів економічної діяльності з найвищим рівнем оплати праці відносились фінансова та страхова діяльність, а серед промислових видів діяльності – постачання електроенергії, газу, пари та кондиційованого повітря, виробництво хімічних речовин і хімічної продукції, виробництво комп'ютерів, електронної та оптичної продукції, де заробітна плата працівників перевищила середній показник по економіці в 1,5–1,7 раза.

Найнижчий рівень заробітної плати спостерігався в сфері надання інших видів послуг та на підприємствах з виготовлення виробів з деревини, виробництва паперу та паперових виробів і не перевищував 53,9% від середнього рівня по економіці.

Дані про розмір заробітної плати за видами економічної діяльності наведено в таблиці:

	Нараховано в середньому штатному працівнику за березень 2015р.			
	грн.	у % до		
		лютого 2015р.	березня 2014р.	середнього рівня по економіці
Усього	2741	106,6	112,6	100,0
Сільське господарство, лісове господарство та рибне господарство	3042	108,0	130,1	111,0
з них сільське господарство	2347	105,2	123,8	85,6
Промисловість	3278	113,9	131,9	119,6
Будівництво	2995	108,6	135,0	109,3
Оптова та роздрібна торгівля; ремонт автотранспортних засобів і мотоциклів	2561	107,0	115,9	93,4
Транспорт, складське господарство, поштова та кур'єрська діяльність	2562	109,3	117,0	93,5
транспорт, складське господарство	2848	111,0	116,1	103,9
поштова та кур'єрська діяльність	1834	103,0	114,9	66,9
Тимчасове розміщування й організація харчування	1850	101,2	152,7	67,5

	Продовження			
	Нараховано в середньому штатному працівнику за березень 2015р.			
	грн.	у % до		
лютого 2015р.		березня 2014р.	середнього рівня по економіці	
Інформація та телекомунікації	2823	103,5	107,2	103,0
Фінансова та страхова діяльність	4596	105,3	104,2	167,7
Операції з нерухомим майном	2567	111,5	107,8	93,6
Професійна, наукова та технічна діяльність	2938	107,9	133,2	107,2
з неї наукові дослідження та розробки	2439	115,9	114,1	89,0
Діяльність у сфері адміністративного та допоміжного обслуговування	2141	106,9	101,5	78,1
Державне управління й оборона; обов'язкове соціальне страхування	3414	108,6	107,4	124,6
Освіта	2639	103,0	105,6	96,3
Охорона здоров'я та надання соціальної допомоги	2270	103,8	105,4	82,8
з них охорона здоров'я	2251	103,5	105,5	82,1
Мистецтво, спорт, розваги та відпочинок	2185	105,9	97,8	79,7
з них діяльність у сфері творчості, мистецтва та розваг	2149	105,2	97,5	78,4
функціонування бібліотек, архівів, музеїв та інших закладів культури	2217	104,0	96,3	80,9
Надання інших видів послуг	1478	101,1	94,6	53,9

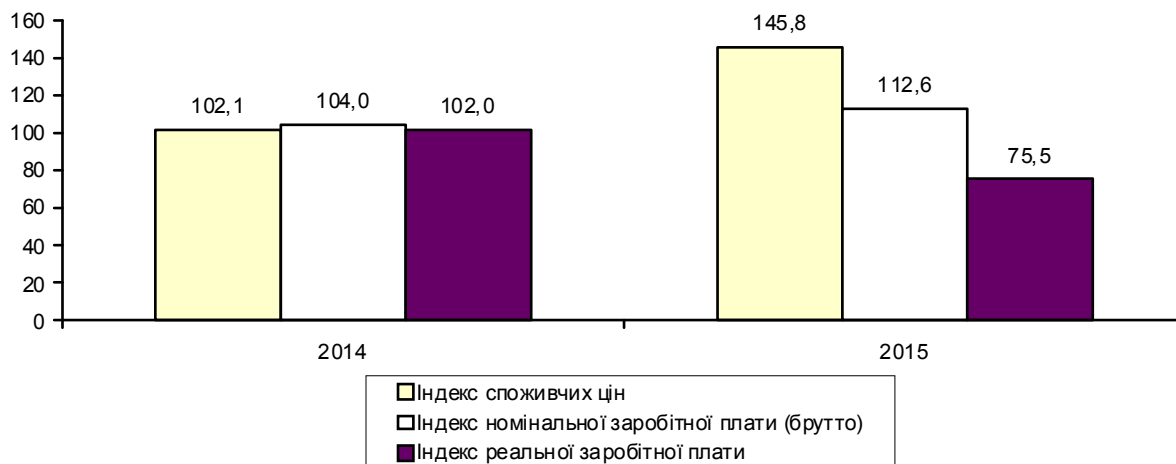
У березні п.р. табельний фонд робочого часу становив 168 годин та порівняно з лютим п.р. збільшився на 5,0%. Кожен працівник у березні п.р. відпрацював 140 годин, що на 5,3% більше, ніж у лютому п.р. Коефіцієнт використання табельного фонду робочого часу порівняно з лютим п.р. збільшився на 0,2 в.п. і становив 83,3%.

Динаміку показників використання робочого часу характеризують дані, наведені в таблиці:

	Березень 2015р.	Лютий 2015р.	<u>Довідково:</u> березень 2014р.
Фонд робочого часу на одного штатного працівника, год.			
табельний	168	160	159
фактично відпрацьований	140	133	133
оплачений	146	138	138
Коефіцієнт використання табельного фонду робочого часу, %	83,3	83,1	83,6

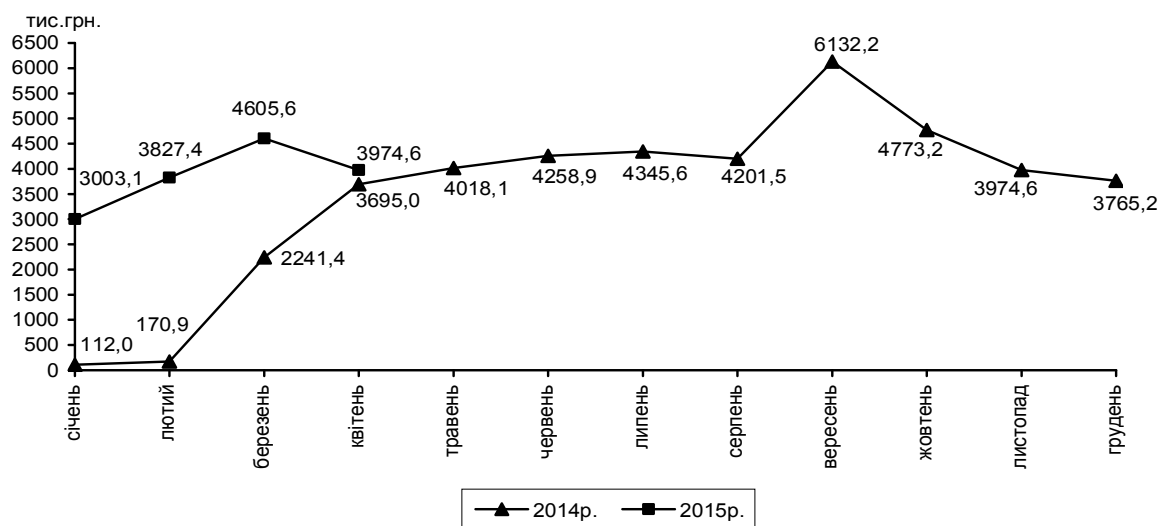
Індекс реальної заробітної плати у січні–березні п.р. порівняно з відповідним періодом 2014р. становив 79,5%, у березні п.р. порівняно з лютим п.р. – 94,8%, відносно березня 2014р. – 75,5%.

Індекси заробітної плати та споживчих цін (березень у % до березня попереднього року)



Загальна сума заборгованості з виплати заробітної плати працівникам¹ підприємств, установ та організацій області за березень п.р. зменшилась на 13,7% або на 631,0 тис.грн. і на 1 квітня п.р. становила 3974,6 тис.грн. Порівняно з початком року сума боргу збільшилась на 32,4% або на 971,5 тис.грн. Загалом обсяг невиплаченої заробітної плати на 1 квітня п.р. становив 1,2% фонду оплати праці, нарахованого за березень п.р. За видами економічної діяльності він коливався від 0,5% на підприємствах будівництва до 19,4% транспорту, складського господарства, поштової та кур'єрської діяльності.

Динаміка суми заборгованості з виплати заробітної плати у 2014–2015 роках (станом на 1 число відповідного місяця)



¹ Тут і надалі без урахування найманих працівників статистично малих підприємств і у фізичних осіб-підприємців.

Станом на 1 квітня п.р. значну частину заборгованості з виплати заробітної плати становили борги підприємств транспорту, складського господарства, поштової та кур'єрської діяльності (80,1% загальної суми боргу) та промисловості (13,9%).

Серед регіонів області найбільша частка боргу з виплати заробітної плати була в місті Чернівцях (68,5% загальної суми боргу по області) та Глибоцькому районі (11,8%).

Впродовж березня п.р. відбулося зменшення суми боргу на підприємствах промисловості (на 15,2% або на 99,3 тис.грн.) і транспорту, складського господарства, поштової та кур'єрської діяльності (на 12,4% або на 452,3 тис.грн.). Водночас, збільшення суми боргу з виплати заробітної плати порівняно 1 березня п.р. спостерігалось в сфері операцій з нерухомим майном (на 17,8% або на 5,9 тис.грн.), оптової та роздрібною торгівлі; ремонту автотранспортних засобів і мотоциклів (на 0,8% або на 1,3 тис.грн.) та на підприємствах будівництва (на 0,5% або на 0,2 тис.грн.).

Зменшення суми боргу з виплати заробітної плати на 1 квітня п.р. порівняно з 1 березня п.р. відбулося майже в усіх регіонах області, крім Сокирянського району, де сума заборгованості впродовж місяця збільшилась в 1,8 раза або на 50,1 тис.грн.

Розподіл загальної суми заборгованості з виплати заробітної плати за типами підприємств наведено в таблиці:

	Сума несплаченої заробітної плати на 1 квітня 2015р.			
	усього	у т.ч. на підприємствах		
		економічно активних	банкрутах ¹	економічно неактивних
Тис.грн.	3974,6	3775,8	198,8	–
У % до				
1 січня 2015р.	132,4	135,3	93,3	–
1 березня 2015р.	86,3	85,7	100,8	–
Структура боргу	100,0	95,0	5,0	–

¹ Тут і надалі – суб'єкти господарювання, щодо яких реалізуються процедури відновлення платоспроможності боржника або визнання його банкрутом.

На економічно активні підприємства області припадало 95,0% загальної суми боргу.

Заборгованість працівникам економічно активних підприємств на 1 квітня п.р. становила 3775,8 тис.грн. і порівняно з 1 березня п.р. зменшилась на 14,3% або на 632,5 тис.грн., а з 1 січня п.р. збільшилась на 35,3% або на 985,8 тис.грн.

Упродовж березня п.р. кількість працівників економічно активних підприємств, які вчасно не отримали заробітну плату зменшилась на 8,5% і на 1 квітня п.р. становила 917 осіб або 0,8% середньооблікової кількості штатних працівників, зайнятих в економіці області. Кожному із зазначених

працівників не виплачено в середньому 4118 грн., що у 1,5 раза більше розміру середньомісячної заробітної плати нарахованої в березні п.р.

Заборгованості із виплати заробітної плати за рахунок бюджетних коштів не було.

Сума заробітної плати, не виплаченої працівникам підприємств-банкрутів на 1 квітня становила 198,8 тис.грн. і порівняно з 1 березня п.р. збільшилась на 0,8% або на 1,5 тис.грн., а з 1 січня п.р. зменшилась на 6,7% або на 14,3 тис.грн.

На економічно неактивних підприємствах на 1 квітня п.р. заборгованість відсутня.

Заборгованість з виплат працівникам у зв'язку з тимчасовою втратою працездатності на 1 квітня п.р. порівняно з 1 березня п.р. зменшилась у 1,8 раза або на 5,8 тис.грн. і становила 7,1 тис.грн.

У січні–березні п.р. 2313 домогосподарствам **призначено субсидії для відшкодування витрат на оплату житлово-комунальних послуг**, що становило 65,4% від загальної кількості домогосподарств, які за ними звернулися (у січні–березні 2014р. – 889 домогосподарств та 44,9% відповідно), з них у міських поселеннях – 1766 домогосподарствам, у сільській місцевості – 547 домогосподарствам.

Загальна сума призначених субсидій для відшкодування витрат на оплату житлово-комунальних послуг за січень–березень п.р. становила 778,9 тис.грн. (за січень–березень 2014р. – 158,5 тис.грн.), з неї в міських поселеннях – 568,0 тис.грн., у сільській місцевості – 210,9 тис.грн.

Середня сума призначеної субсидії на одне домогосподарство в березні п.р. становила 337,2 грн. (у березні 2014р. – 176,5 грн.).

У березні п.р. 3,0% від загальної кількості домогосподарств області **отримали субсидії для відшкодування витрат на оплату житлово-комунальних послуг** (у березні 2014р. – 2,2% домогосподарств). Значно вищим за середньообласний цей показник був у Сокирянському районі та м.Новодністрівську (по 5,7%).

Сума нарахованих субсидій для відшкодування витрат на оплату житлово-комунальних послуг за січень–березень п.р. становила 9888,8 тис.грн. Перераховано організаціям, які надають ці послуги, включаючи погашення заборгованості попередніх періодів, 8720,3 тис.грн. (88,2% від нарахованої суми).

У січні–березні п.р. до служби субсидій для відшкодування **витрат на придбання скрапленого газу, твердого і рідкого пічного побутового палива готівкою звернулося 3090 домогосподарств** (у тому числі в міських поселеннях – 384 домогосподарства, у сільській місцевості – 2706 домогосподарств), що на 3,5% більше, ніж у січні–березні 2014р. За березень п.р. призначень цього виду субсидій не було.

У січні–березні п.р. 554 домогосподарства (0,2% від загальної кількості домогосподарств області) **отримали субсидії на відшкодування**

витрат для придбання скрапленого газу, твердого і рідкого пічного побутового палива, що в 2,4 р.б. більше, ніж у січні–березні 2014р. Сума отриманих субсидій становила 614,9 тис.грн., що в 3,2 р.б., ніж у січні–березні 2014р.

За січень–березень п.р. населенню області було нараховано до сплати за житлово-комунальні послуги 208,2 млн.грн. Фактично **сплачено**, включаючи погашення боргів попередніх періодів, 231,9 млн.грн., що становило 111,4% до суми нарахувань. У порівнянні з січнем–березнем 2014р. рівень оплати збільшився на 16,4 в.п.

У березні п.р. рівень оплати за житлово-комунальні послуги становив 144,6%, що більше на 37,9 в.п., ніж у лютому п.р. і на 15,2 в.п., ніж у березні 2014р.

Темп зростання (зменшення) заборгованості населення з оплати житлово-комунальних послуг на кінець березня 2015 року

	(до 01.01.15) %
Чернівецька область	75,1
м.Чернівці	95,3
м.Новодністровськ	80,8
райони	
Вижницький	66,8
Герцаївський	–
Глибоцький	–
Заставнівський	39,6
Кельменецький	21,9
Кіцманський	57,2
Новоселицький	50,4
Путильський	–
Сокирянський	33,5
Сторожинецький	–
Хотинський	9,3

Довідково: показники наведені без урахування електроенергії.

35,3% власників особових рахунків, вивезення побутових відходів – 24,0%, централізоване опалення – 22,1%, утримання будинків і споруд та прибудинкових територій – 18,1%, централізоване водопостачання та водовідведення – 13,7%.

На кінець березня п.р. населення області **заборгувало** за житлово-комунальні послуги 71,2 млн.грн. Темп зростання (зменшення) заборгованості населення області з оплати житлово-комунальних послуг до початку п.р. становив 75,1%.

Серед районів області найбільше заборгувало населення Кіцманського (5,2 млн.грн.), Вижницького (3,8 млн.грн.) та Новоселицького (3,7 млн.грн.) районів. Заборгованість населення міст Чернівців та Новодністровська становила 55,5 млн.грн. та 1,2 млн.грн. відповідно. Термін заборгованості за всі послуги становив у середньому 1 місяць.

У березні п.р. мали борг за 3 місяці і більше: за газопостачання –

РИНОК ПРАЦІ

Середньооблікова кількість штатних працівників на підприємствах, установах, організаціях області у січні–березні п.р. становила 119,4 тис. осіб, що на 6,8% менше, ніж у січні–березні 2014р. Серед них майже кожен третій працював у сфері освіти, п'ятий – охорони здоров'я та надання соціальної допомоги, сьомий – у промисловості.

Упродовж січня–березня п.р. було прийнято 6,0 тис. осіб, тоді як звільнено 8,3 тис. осіб (відповідно 5,0% та 6,9% середньооблікової кількості штатних працівників). Суттєве перевищення рівня вибуття над рівнем прийому спостерігалось на підприємствах з тимчасового розміщування й організації харчування (на 42,0 в.п.), будівництва (на 8,7 в.п.) і у сфері фінансової та страхової діяльності (на 8,4 в.п.).

Слід зазначити, що переважна більшість працівників (86,0%) залишили робочі місця за власним бажанням, за угодою сторін та порушення трудової дисципліни. За січень–березень п.р. із причин реорганізації, скорочення чисельності або штату було звільнено 0,4 тис. осіб (4,5% вибулих). Найбільші обсяги скорочення штатів спостерігалися на підприємствах оптової та роздрібної торгівлі; ремонту автотранспортних засобів і мотоциклів (131 особа) та транспорту, складського господарства, поштової та кур'єрської діяльності (56 осіб).

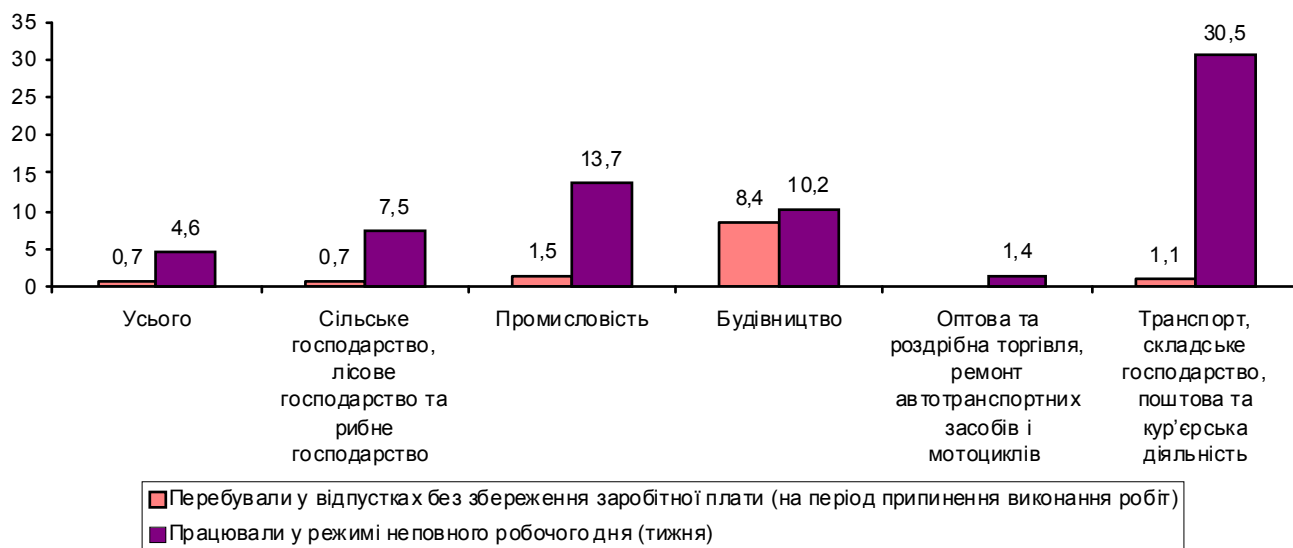
Із загальної кількості прийнятих 3,5% були працевлаштовані на підприємствах будівництва, 18,2% – оптової та роздрібної торгівлі; ремонту автотранспортних засобів і мотоциклів, 19,4% – в закладах освіти. На новостворені робочі місця було працевлаштовано 2,5% загальної кількості прийнятих працівників.

У середньому одним штатним працівником у січні–березні п.р. було відпрацьовано 401 годину або 91,3% встановленого відповідно до режиму роботи підприємств фонду робочого часу. Втрати робочого часу через відпустки без збереження заробітної плати (на період припинення виконання робіт) становили 0,3% фонду робочого часу. Кількість працівників, які перебували в таких відпустках становила 0,9 тис. осіб або 0,7% середньооблікової кількості штатних працівників. Порівняно з січнем–березнем 2014р. їх кількість зменшилась на 37,1%. Втрати робочого часу через переведення працівників з економічних причин на неповний робочий день (тиждень) становили 1,3% фонду робочого часу. Кількість працівників, які працювали в такому режимі становила 5,5 тис. осіб або 4,6% середньооблікової кількості штатних працівників, що на 14,2% менше, ніж у січні–березні 2014р.

Примітка. У розділі “Ринок праці” дані наведено по юридичних особах та відокремлених підрозділах юридичних осіб із кількістю найманих працівників 10 і більше осіб, крім інформації державної служби зайнятості.

Рівень вимушеної неповної зайнятості за причинами та окремими видами економічної діяльності у січні–березні 2015 року

(у % до середньооблікової кількості штатних працівників відповідного виду діяльності)



Зважаючи на обсяги виконаних робіт (послуг) і випуску продукції у січні–березні п.р. рівень завантаження працівників відповідно до встановленої тривалості робочого часу в цілому по економіці становив 97,4% штатної кількості (116,3 тис. осіб), у промисловості – 92,4% (14,7 тис. осіб). Серед видів економічної діяльності найнижчим він був у сфері надання інших видів послуг – 74,4% (0,4 тис. осіб).

До державної служби зайнятості впродовж квітня п.р. за допомогою в працевлаштуванні звернулася 1,4 тис. безробітних громадян, що на 40,6% більше, ніж у березні п.р., але на 21,9% менше, ніж у квітні 2014р.

Кількість зареєстрованих безробітних на кінець квітня п.р. становила 8,9 тис. осіб, що на 6,4% менше, ніж на кінець березня п.р., та на 12,4% – ніж на кінець квітня 2014р. Допомогу по безробіттю отримували 76,2% осіб, які мали статус безробітного.

Структура зареєстрованого безробіття за окремими соціальними групами наведена в таблиці:

(на кінець місяця)

	Кількість зареєстрованих безробітних		
	квітень 2015р., осіб	у % до	
		березня 2015р.	квітня 2014р.
Безробітні – всього	8857	93,6	87,6
з них			
жінки	4882	93,7	106,5
молодь у віці до 35 років	3536	94,4	84,1
особи, що проживають у сільській місцевості	5074	88,8	81,0
особи, які мають додаткові гарантії у сприянні працевлаштуванню	2642	98,7	80,6

Кількість зареєстрованих безробітних, які проживали в сільській місцевості, за квітень п.р. зменшилась на 11,2% і становила 5,1 тис. осіб або 57,3% від загальної кількості зареєстрованих безробітних.

Серед безробітних, які на кінець березня п.р. перебували на обліку в центрі зайнятості, 90,3% становили громадяни, які раніше не були зайняті до 1 року. З них особи звільнені за угодою сторін становили 41,1%, звільнені у зв'язку з закінченням строку договору – 25,1%, звільнені за власним бажанням – 7,9%, вивільнені у зв'язку зі змінами в організації виробництва та військовослужбовці, звільнені за скороченням чисельності або штату без права на пенсію – 4,0%, решта – громадяни, які були не зайняті з інших причин.

Середня тривалість зареєстрованого безробіття на кінець березня п.р. становила 5 місяців і не змінилась порівняно з кінцем березня минулого року. Кількість безробітних, які перебували на обліку державної служби зайнятості більше одного року на 1 квітня п.р. становила 0,6 тис. осіб або 6,4% від загальної кількості зареєстрованих безробітних.

Рівень зареєстрованого безробіття в цілому по області за квітень п.р. знизився на 0,1 в.п. і на кінець місяця становив 1,6% від кількості населення працездатного віку. Зазначений показник у сільській місцевості також становив 1,6%, але знизився на 0,2 в.п., а в міських поселеннях залишився на рівні відповідної дати минулого місяця і становив 1,5%.

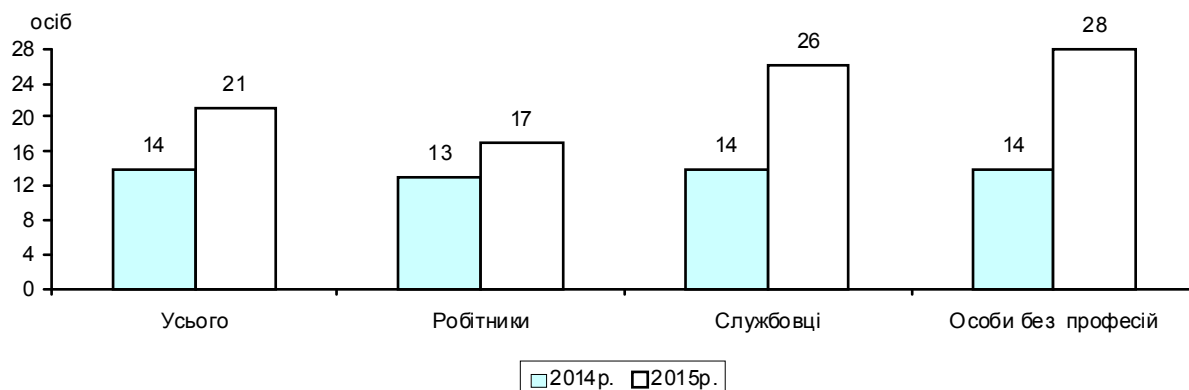
Кількість вільних робочих місць (вакантних посад), заявлених роботодавцями¹ до державної служби зайнятості, на кінець квітня п.р. становила 432 одиниці і зменшилась на 32,2% в порівнянні з березнем п.р. та на 41,1% – з квітнем 2014р.

За останніми даними, у загальній кількості вільних робочих місць (вакантних посад) кожне третє було в промисловості, четверте – в сільському господарстві, лісовому господарстві та рибному господарстві, восьме – в транспорті, складському господарстві, поштової та кур'єрській діяльності.

Навантаження зареєстрованих безробітних на одне вільне робоче місце (вакантну посаду) на кінець квітня п.р. становило 21 особу і було більше на 6 осіб, ніж на кінець березня п.р., та на 7 осіб, ніж на кінець квітня 2014р.

¹ До роботодавців відносяться підприємства, установи, організації та фізичні особи-підприємці.

**Навантаження зареєстрованих безробітних
за категоріями робочих місць (вакантних посад)
на кінець квітня**



Серед районів області найбільше навантаження зареєстрованих безробітних на одне вільне робоче місце (вакантну посаду) було в Сокирянському (304 особи), Кельменецькому (296 осіб) та Герцаївському (184 особи) районах. У містах Чернівцях та Новодністровську воно становило 8 та 131 особу відповідно.

Інформація про попит на робочу силу та навантаження на одне вільне робоче місце (вакантну посаду) по містах та районах наведена в таблиці:

	(на кінець квітня, осіб)					
	Кількість зареєстрованих безробітних		Потреба роботодавців у працівниках для заміщення вільних робочих місць (вакантних посад)		Навантаження зареєстрованих безробітних на одне вільне робоче місце (вакантну посаду)	
	2015р.	2014р.	2015р.	2014р.	2015р.	2014р.
Чернівецька область	8857	10106	432	733	21	14
м.Чернівці	1824	1675	226	374	8	4
м.Новодністровськ	392	535	3	3	131	178
райони						
Вижницький	754	762	33	10	23	76
Герцаївський	368	525	2	6	184	88
Глибоцький	752	841	9	50	84	17
Заставнівський	791	873	37	44	21	20
Кельменецький	591	744	2	11	296	68
Кіцманський	963	1266	46	89	21	14
Новоселицький	277	476	50	95	6	5
Путильський	542	547	3	18	181	30
Сокирянський	608	720	2	—	304	×
Сторожинецький	474	516	11	11	43	47
Хотинський	521	626	8	22	65	28

За професійними групами найбільший попит на робочу силу на кінець квітня п.р. спостерігався на робітників з обслуговування,

експлуатації та контролювання за роботою технологічного устаткування, складання устаткування та машин (31,9% від загальної кількості заявлених вакансій), а найменший – на кваліфікованих робітників сільського та лісового господарств, риборозведення та рибальства (0,5%).

Найбільше навантаження зареєстрованих безробітних на одне вільне робоче місце спостерігалось на кваліфікованих робітників сільського та лісового господарств, риборозведення та рибальства (315 осіб), а найменше – на кваліфікованих робітників з інструментом (11 осіб).

Інформація щодо попиту на робочу силу та її пропозиції за професійними групами наведена в таблиці:

(на кінець квітня, осіб)

	Кількість зареєстрованих безробітних		Потреба роботодавців у працівниках для заміщення вільних робочих місць (вакантних посад)		Навантаження зареєстрованих безробітних на одне вільне робоче місце (вакантну посаду)	
	2015р.	2014р.	2015р.	2014р.	2015р.	2014р.
Усього	8857	10106	432	733	21	14
Законодавці, вищі державні службовці, керівники, менеджери (управителі)	1032	961	30	60	34	16
Професіонали	726	741	25	66	29	11
Фахівці	735	853	43	58	17	15
Технічні службовці	515	452	19	24	27	19
Працівники сфери торгівлі та послуг	1213	1265	37	63	33	20
Кваліфіковані робітники сільського та лісового господарств, риборозведення та рибальства	629	691	2	13	315	53
Кваліфіковані робітники з інструментом	959	1208	86	123	11	10
Робітники з обслуговування, експлуатації та контролювання за роботою технологічного устаткування, складання устаткування та машин	1606	2359	138	212	12	11
Найпростіші професії ¹	1442	1576	52	114	28	14

¹ Включаючи осіб без професії.

За сприяння державної служби зайнятості в квітні п.р. було **працевлаштовано** 1166 зареєстрованих безробітних, що в 2,1 р.б., ніж у березні п.р., та на 6,6% – ніж у квітні 2014р. Серед працевлаштованих осіб 42,2% становили жінки, 29,6% – молодь у віці до 35 років.

У січні–березні п.р. за допомогою державної служби зайнятості було працевлаштовано 1107 осіб, що на 17,1% менше, ніж у січні–березні 2014р. Найбільше осіб було працевлаштовано в промисловості (37,4% від загальної кількості працевлаштованих), у сільському господарстві, лісовому господарстві та рибному господарстві (20,8%) і в оптовій та роздрібній торгівлі, ремонті автотранспортних засобів і мотоциклів (11,9%).

Рівень працевлаштування зареєстрованих безробітних в цілому по області в квітні п.р. становив 10,8% і зріс на 5,8 в.п. порівняно з березнем п.р., та на 1,6 в.п. – з квітнем 2014р.

Серед районів області рівень працевлаштування зареєстрованих безробітних знаходився в межах від 32,9% у Новоселицькому до 2,6% у Путильському. У містах Чернівцях та Новодністровську зазначений показник становив 3,7% та 5,8% відповідно.

Ситуацію по містах та районах характеризують дані наведені в таблиці:

	Кількість працевлаштованих			
	квітень 2015р., осіб	у % до		
		березня 2015р.	квітня 2014р.	загальної кількості громадян, які мали статус безробітного впродовж місяця
Чернівецька область	1166	214,7	106,6	10,8
м.Чернівці	77	82,8	91,7	3,7
м.Новодністровськ	26	130,0	104,0	5,8
райони				
Вижницький	79	282,1	114,5	8,5
Герцаївський	28	215,4	66,7	6,5
Глибоцький	63	95,5	85,1	7,3
Заставнівський	177	334,0	260,3	17,3
Кельменецький	137	342,5	107,0	18,0
Кіцманський	126	146,5	85,7	10,9
Новоселицький	145	537,0	123,9	32,9
Путильський	16	123,1	30,8	2,6
Сокирянський	172	282,0	100,6	19,7
Сторожинецький	64	278,3	98,5	11,2
Хотинський	56	280,0	107,7	8,9

Важливим напрямком роботи для підвищення конкурентоспроможності безробітних на ринку праці є професійна підготовка та перепідготовка. На кінець квітня п.р. з метою набуття нової професії або спеціальності у навчальних закладах усіх типів проходили профнавчання 140 осіб, що менше на 35,5%, ніж на кінець березня п.р., та на 11,4% – ніж на кінець квітня 2014р.

Із загальної кількості зареєстрованих безробітних у квітні п.р. направлено на професійне навчання 453 особи, що менше на 34,8%, ніж у березні п.р., та на 10,8% – ніж у квітні 2014р.

Середньооблікова кількість безробітних, які з Фонду загальнообов'язкового державного соціального страхування на випадок безробіття в квітні п.р. отримували **допомогу по безробіттю**, становила 8,1 тис. осіб, що на 8,0% більше, ніж у березні п.р. Середній розмір допомоги по безробіттю в квітні п.р. зменшився на 9,0% і становив 1076,9 грн., що на 11,6% менше, ніж законодавчо встановлений мінімальний рівень заробітної плати (1218 грн.).

ДЕМОГРАФІЧНА СИТУАЦІЯ

На 1 квітня п.р. в області, за оцінкою, **проживало 909,3 тис. осіб**, з них 390,3 тис. осіб мешкало в міських поселеннях, а 519,0 тис. осіб – у сільській місцевості. Упродовж січня–березня п.р. чисельність наявного населення області зменшилась на 646 осіб, що в розрахунку на 1000 жителів становило 2,9 особи.

Приріст, скорочення (–) населення

на 1 квітня 2015 року

(до 01.01.15)

	%
Чернівецька область	-0,07
м.Чернівці	0,06
м.Новодністровськ	-0,03
райони	
Вижницький	-0,06
Герцаївський	0,08
Глибоцький	-0,03
Заставнівський	-0,34
Кельменецький	-0,35
Кіцманський	-0,09
Новоселицький	-0,22
Путильський	-0,06
Сокирянський	-0,34
Сторожинецький	0,03
Хотинський	-0,13

Зменшення наявного населення на 01.04.2015р. порівняно з початком року становило в цілому – 0,07%.

Населення області зменшилось за рахунок природного скорочення – 731 особу, водночас зафіксований міграційний приріст – 85 осіб.

В м.Чернівцях та більшості районів було зафіксовано природне скорочення. У м.Новодністровську та Сторожинецькому, Герцаївському, Путильському районах спостерігався природний приріст населення. Природне скорочення населення області в січні–березні п.р. порівняно з січнем–березнем 2014р. збільшилось на 272 особи. Інтенсивність

природного скорочення становила 3,3 особи на 1000 жителів.

Найбільш інтенсивне природне скорочення відмічалось у Кельменецькому районі (12,8 особи на 1000 жителів).

Природний рух населення області характеризувався такими даними:

	Усього		Січень–березень 2015р. у % до січня–березня 2014р.	На 1000 осіб ¹	
	січень– березень 2015р.	січень– березень 2014р.		січень– березень 2015р.	січень– березень 2014р.
Кількість народжених живими, осіб	2569	2638	97,4	11,4	11,8
крім того, кількість мертвороджених	11	16	68,8	×	×
Кількість померлих, осіб	3300	3097	106,6	14,7	13,8
у т. ч. дітей у віці до 1 року	19	23	82,6	6,6 ²	8,1 ²
Природний приріст, скорочення (–) населення, осіб	-731	-459	159,3	-3,3	-2,0

¹ Тут і далі по розділу показники наводяться у розрахунку на рік. Розраховано на наявне населення.

² На 1000 живонароджених.

Кількість народжених за січень–березень п.р. зменшилась порівняно з січнем–березнем 2014р. на 69 осіб (на 2,6%) і становила 2569 осіб.

Інтенсивність народжуваності по області порівняно з відповідним періодом минулого року зменшилась з 11,8‰ до 11,4‰. Найбільша частота народжень у розрахунку на 1000 жителів зафіксована у Вижницькому районі (16,1‰), а найменша – у м.Новодністровську (8,6‰).

Народжуваність у сільській місцевості залишається традиційно вищою, ніж у міських поселеннях (12,3‰ проти 10,4‰).

У січні–березні п.р. рівень **смертності** в області збільшився порівняно з січнем–березнем 2014р. з 13,8 до 14,7 померлих на 1000 жителів.

Найвищий рівень смертності у січні–березні п.р. зафіксовано в Кельменецькому районі (23,5‰), а найнижчий – у м.Новодністровську (6,7‰).

Рівень смертності в сільській місцевості перевищував відповідний показник у міських поселеннях (16,8‰ проти 12,0‰).

Кількість дітей, померлих у віці до 1 року у січні–березні п.р., зменшилась порівняно з січнем–березнем 2014р. на 4 особи і становила 19 осіб або 6,6 особи на 1000 живонароджених.

У перинатальному періоді в січні–березні п.р. померло 20 осіб (в січні–березні 2014р. – 22). За цей період було зареєстровано 11 мертвонароджених (у січні–березні 2014р. – 16).

Структура причин смерті населення в січні–березні п.р. порівняно з січнем–березнем 2014р. майже не змінилась. Перше місце посідали хвороби системи кровообігу, друге – новоутворення, третє – зовнішні причини смерті.

Розподіл померлих за основними причинами смерті характеризувався такими даними:

	Осіб		У % до підсумку		На 100 тис. осіб [†]	
	січень– березень 2015р.	січень– березень 2014р.	січень– березень 2015р.	січень– березень 2014р.	січень– березень 2015р.	січень– березень 2014р.
Усього померлих	3300	3097	100,0	100,0	1471,3	1382,5
у т. ч. від						
хвороб системи кровообігу	2454	2302	74,4	74,3	1094,1	1027,6
новоутворень	400	402	12,1	13,0	178,3	179,5
зовнішніх причин смерті	156	139	4,7	4,5	69,6	62,1
із них від						
транспортних						
нещасних випадків	19	19	0,6	0,6	8,5	8,5
випадкових утоплень						
та занурень у воду	2	5	0,1	0,2	0,9	2,2
випадкових отруєнь						
та дії алкоголю	32	27	1,0	0,9	14,3	12,1
навмисних самоушкоджень	23	19	0,7	0,6	10,3	8,5
наслідків нападу з метою						
убивства чи нанесення						
ушкодження	9	5	0,3	0,2	4,0	2,2

[†] Див. першу виноску на стор. 56.

Міграційний рух населення у січні–березні п.р. характеризувався такими даними:

	Усього, осіб		Січень–березень 2015р. у % до січня–березня 2014р.	На 1000 осіб ¹	
	січень– березень 2015р.	січень– березень 2014р.		січень– березень 2015р.	січень– березень 2014р.
Число прибулих	1610	2356	68,3	7,2	10,5
Число вибулих	1525	1991	76,6	6,8	8,9
Міграційний приріст, скорочення (–)	85	365	23,3	0,4	1,6

¹ Див. першу виноску на стор. 56.

У січні–березні п.р. **міграційний приріст населення** становив 85 осіб.

Міграційний приріст населення області в січні–березні п.р. зафіксовано в м.Чернівцях та Хотинському, Кіцманському, Глибоцькому, Герцаївському районах. У решті районів та м.Новодністровську було зафіксовано міграційне скорочення населення.

КРИМІНОГЕННА СИТУАЦІЯ

За повідомленням прокуратури, протягом січня–квітня п.р. **обліковано** 3,7 тис. кримінальних правопорушень (на 19,5% більше, ніж у січні–квітні 2014р.), з числа яких 3,5 тис. правопорушень виявлено органами внутрішніх справ, 148 правопорушень – органами прокуратури, 20 – органами, що здійснюють контроль за додержанням податкового законодавства та 6 – органами безпеки.

Із загального числа зафіксованих правоохоронними органами кримінальних проявів 30,0% (на 0,9 в.п. більше, ніж у січні–квітні 2014р.) – тяжкі та особливо тяжкі.

У загальній кількості злочинів 55,7% становили злочини проти власності, 11,9% – злочини проти життя та здоров'я особи, 7,4% – злочини у сфері службової діяльності та професійної діяльності, пов'язаної з наданням публічних послуг, 5,4% – злочини проти авторитету органів державної влади, органів місцевого самоврядування та об'єднань громадян, 3,1% – злочини у сфері обігу наркотичних засобів, психотропних речовин, їх аналогів або прекурсорів та інші злочини проти здоров'я населення, 2,7% – злочини проти громадського порядку та моральності, 2,6% – злочини проти безпеки руху та експлуатації транспорту, 2,4% – злочини проти громадської безпеки, 2,2% – злочини проти правосуддя, 1,4% – злочини проти виборчих, трудових та інших особистих прав і свобод людини і громадянина, 1,3% – злочини у сфері господарської діяльності.

Протягом січня–квітня п.р. обліковано 8 очевидних умисних вбивств і замахів на вбивство, 7 умисних тяжких тілесних ушкоджень (у 2,7 раза та на 40,0% більше, ніж у січні–квітні 2014р.) та 3 згвалтування і замаху на згвалтування (на 40,0% менше, ніж у січні–квітні 2014р.).

Порівняно із січнем–квітнем 2014р. кількість випадків розбоїв (8) збільшилась у 1,6 раза, крадіжок (1289) – на 38,6%, грабежів (51) – на 34,2%, шахрайств (344) – на 30,3%, хабарництва (25) – на 4,2%.

Правоохоронними органами за цей період виявлено 4 особи, які скоїли злочини у складі 2 організованих груп і злочинних організацій; закінчено 2 кримінальні провадження про кримінальні правопорушення, вчинені організованими групами і злочинними організаціями.

Кількість потерпілих від злочинів за січень–квітень п.р. становила 2479 осіб (на 20,5% більше, ніж у січні–квітні 2014р.), із числа яких 832 – жінки, 161 – особи похилого віку та інваліди 1 і 2 групи, 34 – неповнолітні та 26 осіб – діти до 14 років. Найбільша кількість потерпілих (52,2%) від крадіжок та грабежів – відповідно 1240 та 53 особи, серед яких 35,0% – жінки (453 особи).

У дорожньо-транспортних пригодах, пов'язаних зі злочинами, на території області постраждало 74 особи, з яких 16 осіб (21,6%) – загинуло.

Усього внаслідок злочинних діянь загинуло 43 особи, із числа яких 4,7% – у результаті нанесення умисних тілесних ушкоджень, 27,9% було вбито.

Серед виявлених осіб (513), які вчинили злочини, 23,4% раніше вже ставали на злочинний шлях, із яких більше половини (55,0%) мали незняту або непогашену судимість, 13,8% знаходились у стані алкогольного сп'яніння, 9,9% вчинили злочини у групі; 11,3% – жінки, 3,9% – неповнолітні. Питома вага працездатних осіб, підозрюваних у скоєнні злочинів, які на момент учинення злочину не працювали і не навчалися, становила 37,0%, безробітних – 28,7%.

НАВКОЛИШНЄ СЕРЕДОВИЩЕ

За забруднення природного середовища в 2014р. підприємствам та організаціям області пред'явлено **екологічного податку** на 2,5 млн.грн., з яких сплачено 98,1% (2,4 млн.грн.). З пред'явленого екологічного податку 58,8% або 1,4 млн.грн. – це податок за викиди в атмосферне повітря від стаціонарних джерел, 22,9% (0,6 млн.грн.) – за скиди забруднюючих речовин безпосередньо у водні об'єкти, 18,3% (0,5 млн.грн.) – за розміщення відходів у спеціально відведених місцях чи об'єктах. Основна частина екологічного податку пред'явлена підприємствам м.Чернівців – 53,4% від загальної суми (1,3 млн.грн.).

У 2014р. пред'явлено штрафів за порушення законодавства в галузі охорони навколишнього середовища на 21,7 тис.грн., сплачено 61,7 тис.грн. (за рахунок погашення заборгованості за попередні роки).

У 2014р. за рахунок усіх джерел фінансування на охорону навколишнього природного середовища підприємствами та організаціями було освоєно 3,6 млн.грн. капітальних інвестицій (з них на капітальний ремонт – 2,1 млн.грн.). Більше половини інвестицій (55,3% або 2,0 млн.грн.) освоєно за рахунок власних коштів підприємств, решта – за рахунок Державного та місцевих бюджетів.

Поточні витрати на охорону навколишнього природного середовища в 2014р. становили 60,1 млн.грн. і майже всі вони (91,7% або 55,1 млн.грн.) – із власних коштів підприємств.

Начальник Головного управління

А.В.Ротар

З М І С Т

	Стор.
Короткі підсумки соціально-економічного становища Чернівецької області	3
Основні показники соціально-економічного розвитку Чернівецької області	6
Промисловість	7
Сільське господарство	14
Будівництво	21
Транспорт і зв'язок	24
Зовнішньоекономічна діяльність	26
Наукова та науково-технічна діяльність	32
Внутрішня торгівля	33
Ціни і тарифи	34
Фінанси	38
Доходи населення	40
Ринок праці	49
Демографічна ситуація	56
Криміногенна ситуація	59
Навколишнє середовище	61

**Державна служба статистики України
Головне управління статистики у Чернівецькій області**

**Про соціально-економічне становище Чернівецької області
за січень–квітень 2015 року**

Підписано до друку 18.05.2015. Формат 60x84/16.

Папір офсетний. Гарнітура Times New Roman.

Тираж 88 прим. Зам. 8

Віддруковано Головним управлінням статистики у Чернівецькій області
вул. Головна, 249-а, м. Чернівці, 58018, Україна