

Державна служба статистики України
Головне управління статистики у Чернівецькій області

**Соціально трудові аспекти
суб'єктів економічної
діяльності області**

за I квартал 2015 року

Статистичний бюлетень

Чернівці – 2015

**Державна служба статистики України
Головне управління статистики у Чернівецькій області
Відділ статистики соціально-трудових відносин
управління статистики праці**

вул.Головна, 249-а, м. Чернівці, 58018, Україна
тел. (037) 58-14-80,

Відповідальні за випуск: Петрова Г.І.
Джаман Н.М.

В бюлетені вміщено інформацію про кількість, розмір заробітної плати, використання робочого часу працівників та стан укладення колективних договорів на підприємствах. Інформація наведена за видами економічної діяльності та по містах і районах області.

Довідково вміщено таблиці щодо індексів споживчих цін та цін виробників промислової продукції, а також розміру середньомісячної заробітної плати працівників за регіонами України.

УМОВНІ ПОЗНАЧЕННЯ

Тире (–)	– явищ не було
Нуль (0; 0,0)	– явища відбулися, але у вимірах менших за ті, що можуть бути виражені використаними у таблиці розрядами
Символ (х)	– заповнення рубрики за характером побудови таблиці не має сенсу

В окремих випадках незначне відхилення між підсумками та сумою складових пояснюється округленням даних.

**Середньооблікова кількість найманих працівників
за видами економічної діяльності
за січень–березень 2015 року**

	Середньо- облікова кількість штатних працівників, осіб	Кількість працівників, які не перебувають в обліковому складі (позаштатні), осіб		Середньооблікова кількість працівників в еквіваленті повної зайнятості	
		працюючі за цивільно- правовими договорами	зовнішні сумісники	усього, осіб	у % до середньо- облікової кількості штатних працівників
Усього	119434	2039	3781	116301	97,4
Сільське господарство, мисливство, лісове господарство та рибне господарство	6705	239	153	6588	98,3
Промисловість	15926	362	207	14720	92,4
Будівництво	2882	8	158	2556	88,7
Оптова та роздрібна торгівля; ремонт автотранспортних засобів і мотоциклів	7914	62	261	7386	93,3
Транспорт, складське господарство, поштова та кур'єрська діяльність	6383	111	80	5493	86,1
Тимчасове розміщення й організація харчування	757	9	55	674	89,0
Інформація та телекомунікації	1859	19	57	1817	97,7
Фінансова та страхова діяльність	1794	452	18	2165	120,7
Операції з нерухомим майном	2079	147	74	2046	98,4
Професійна, наукова та технічна діяльність	1681	35	52	1564	93,0
Діяльність у сфері адміністративного та допоміжного обслуговування	1071	45	40	1047	97,8
Державне управління й оборона; обов'язкове соціальне страхування	8731	146	152	8574	98,2
Освіта	35242	135	1401	35543	100,9
Охорона здоров'я та надання соціальної допомоги	22248	99	723	21887	98,4
Мистецтво, спорт, розваги та відпочинок	3608	162	335	3829	106,1
Надання інших видів послуг	554	8	15	412	74,4

**Середньооблікова кількість найманих працівників
за видами промислової діяльності
за січень-березень 2015 року**

	Середньо- облікова кількість штатних працівників, осіб	Середня кількість працівників позаоблікового складу, осіб		Середня кількість працівників в еквіваленті повної зайнятості	
		працю- вали за цивільно- право- вими догово- рами	зов- нішні суміс- ники	усього, осіб	у % до середньо- облікової кількості штатних праців- ників
Промисловість	15926	362	207	14720	92,4
Добувна промисловість і розроблення кар'єрів	160	1	1	149	93,1
з них добування кам'яного та бурого вугілля	—	—	—	—	—
Переробна промисловість	9790	188	157	8772	89,6
виробництво харчових продуктів, напоїв і тютюнових виробів	2518	96	32	2437	96,8
текстильне виробництво, виробництво одягу, шкіри, виробів зі шкіри та інших матеріалів	1634	1	9	1422	87,0
виготовлення виробів з деревини, виробництво паперу та поліграфічна діяльність	898	3	5	821	91,4
виробництво коксу та продуктів нафтоперероблення	—	—	—	—	—
виробництво хімічних речовин і хімічної продукції	164	—	4	144	87,8
виробництво основних фармацевтичних продуктів і фармацевтичних препаратів	14	—	1	8	57,1
виробництво гумових і пластмасових виробів, іншої неметалевої мінеральної продукції	1677	19	45	1482	88,4
металургійне виробництво, виробництво готових металевих виробів, крім машин і устаткування	518	13	11	444	85,7
виробництво комп'ютерів, електронної та оптичної продукції	498	9	42	474	95,2
виробництво електричного устаткування	10	—	1	7	70,0
виробництво машин і устаткування, не віднесених до інших угруповань	935	47	1	687	73,5
виробництво автотранспортних засобів, причепів і напівпричепів та інших транспортних засобів	15	—	—	14	93,3
виробництво меблів, іншої продукції, ремонт і монтаж машин і устаткування	909	—	6	832	91,5
Постачання електроенергії, газу, пари та кондиційованого повітря	4511	150	27	4366	96,8
Водопостачання; каналізація, поводження з відходами	1465	23	22	1433	97,8

**Середньооблікова кількість найманих працівників
по містах та районах
за січень–березень 2015 року**

	Середньооблікова кількість штатних працівників	
	усього, осіб	структура по регіону, у %
Чернівецька область	119434	100,0
м.Чернівці	63485	53,2
м.Новодністровськ	2302	1,9
райони		
Вижницький	5135	4,3
Герцаївський	3159	2,6
Глибоцький	5283	4,4
Заставнівський	3751	3,1
Кельменецький	2996	2,5
Кіцманський	6629	5,6
Новоселицький	6486	5,4
Путилівський	3083	2,6
Сокирянський	4665	3,9
Сторожинецький	7610	6,4
Хотинський	4850	4,1

**Середньомісячна заробітна плата найманих працівників
за видами економічної діяльності
у січні–березні 2015 року**

	Середньомісячна номінальна заробітна плата					
	грн.			у % до підсумку		
	січень	лютий	березень	січень	лютий	березень
Усього	2479	2570	2741	100,0	100,0	100,0
Сільське господарство, мисливство, лісове господарство та рибне господарство	2518	2816	3042	101,6	109,5	111,0
Промисловість	2751	2878	3278	111,0	112,0	119,6
Будівництво	2579	2758	2995	104,0	107,3	109,3
Оптова та роздрібна торгівля; ремонт автотранспортних засобів і мотоциклів	2259	2393	2561	91,1	93,1	93,4
Транспорт, складське господарство, поштова та кур'єрська діяльність	2313	2345	2562	93,3	91,2	93,5
Тимчасове розміщення й організація харчування	1731	1828	1850	69,8	71,1	67,5
Інформація та телекомунікації	2604	2728	2823	105,1	106,1	103,0
Фінансова та страхова діяльність	4314	4365	4596	174,1	169,8	167,7
Операції з нерухомим майном	3175	2302	2567	128,1	89,5	93,6
Професійна, наукова та технічна діяльність	2567	2723	2938	103,6	105,9	107,2
Діяльність у сфері адміністративного та допоміжного обслуговування	2074	2004	2141	83,7	77,9	78,1
Державне управління й оборона; обов'язкове соціальне страхування	2878	3144	3414	116,1	122,3	124,6
Освіта	2454	2562	2639	99,0	99,7	96,3
Охорона здоров'я та надання соціальної допомоги	2182	2188	2270	88,0	85,1	82,8
Мистецтво, спорт, розваги та відпочинок	2021	2062	2185	81,5	80,2	79,7
Надання інших видів послуг	1418	1462	1478	57,2	56,9	53,9

**Середньомісячна заробітна плата працівників
за видами економічної діяльності
за січень–березень 2015 року**

	Нараховано в середньому штатному працівнику				
	за січень–березень 2015р.			за оплачену годину	
	грн.	у % до		грн.	у % до січня-березня 2014р.
січня-березня 2014р.		середнього рівня по економіці			
Усього	2596	110,1	100,0	18,58	109,4
Сільське господарство, лісове господарство та рибне господарство					
господарство	2793	126,4	107,6	18,53	119,0
з них сільське господарство	2245	121,7	86,5	14,73	110,3
Промисловість	2965	121,4	114,2	20,49	119,3
Будівництво	2773	143,3	106,8	20,40	121,3
Оптова та роздрібна торгівля; ремонт автотранспортних засобів і мотоциклів	2421	114,7	93,3	16,41	109,9
Транспорт, складське господарство, поштова та кур'єрська діяльність	2402	112,2	92,5	17,63	109,2
транспорт, складське господарство	2629	110,4	101,2	19,06	105,5
поштова та кур'єрська діяльність	1820	114,9	70,1	13,82	117,3
Тимчасове розмішування й організація харчування	1801	141,8	69,4	13,89	117,8
Інформація та телекомунікації	2725	108,3	105,0	17,63	106,0
Фінансова та страхова діяльність	4416	109,1	170,1	28,79	109,4
Операції з нерухомим майном	2657	103,6	102,3	18,21	105,8
Професійна, наукова та технічна діяльність	2733	127,2	105,3	19,07	117,4
з них наукові дослідження та розробки	2194	108,1	84,5	16,99	105,7
Діяльність у сфері адміністративного та допоміжного обслуговування	2056	99,6	79,2	15,43	110,7
Державне управління й оборона; обов'язкове соціальне страхування	3150	104,7	121,3	20,65	107,1
Освіта	2550	103,6	98,2	20,58	105,2
Охорона здоров'я та надання соціальної допомоги	2215	106,2	85,3	14,83	106,0
з них охорона здоров'я	2205	106,2	84,9	14,74	105,8
Мистецтво, спорт, розваги та відпочинок	2090	96,3	80,5	14,69	97,9
з них діяльність у сфері творчості, мистецтва та розваг	2047	96,3	78,8	14,51	98,5
функціонування бібліотек, архівів, музеїв та інших закладів культури	2165	94,2	83,4	15,12	94,9
Надання інших видів послуг	1447	94,7	55,7	12,71	113,8

**Середньомісячна заробітна плата працівників
за видами промислової діяльності
за січень–березень 2015 року**

	Нараховано в середньому штатному працівнику				
	за січень–березень			за оплачену годину	
	грн.	у % до		грн.	у % до січня–березня 2014р.
січня–березня 2014р.		середнього рівня по економіці			
Промисловість	2965	121,4	114,2	20,49	119,3
Добувна промисловість і розроблення кар'єрів з них добування кам'яного та бурого вугілля	3156	150,4	121,6	21,56	135,3
Переробна промисловість	2501	129,0	96,3	17,85	123,2
виробництво харчових продуктів, напоїв і тютюнових виробів	2574	117,8	99,1	17,53	119,0
текстильне виробництво, виробництво одягу, шкіри, виробів зі шкіри та інших матеріалів	3029	194,5	116,6	21,51	179,0
виготовлення виробів з деревини, виробництво паперу та поліграфічна діяльність	1542	107,7	59,4	10,64	104,4
виробництво коксу та продуктів нафтоперероблення	–	–	–	–	–
виробництво хімічних речовин і хімічної продукції	3127	123,2	120,4	24,17	120,6
виробництво основних фармацевтичних продуктів і фармацевтичних препаратів	1557	92,3	60,0	17,37	108,8
виробництво гумових і пластмасових виробів, іншої неметалевої мінеральної продукції	1993	136,8	76,7	14,30	111,7
металургійне виробництво, виробництво готових металевих виробів, крім машин і устаткування	2527	145,4	97,3	18,94	132,4
виробництво комп'ютерів, електронної та оптичної продукції	3788	138,5	145,9	25,59	138,8
виробництво електричного устаткування	1610	105,5	62,0	16,19	125,5
виробництво машин і устаткування, не віднесені до інших угруповань	2756	81,9	106,1	24,48	101,8
виробництво автотранспортних засобів, причепів і напівпричепів та інших транспортних засобів	2262	141,3	87,1	14,57	122,6
виробництво меблів, іншої продукції, ремонт і монтаж машин і устаткування	2175	157,5	83,8	14,72	136,4
Постачання електроенергії, газу, пари та кондиційованого повітря	4103	111,1	158,0	27,05	116,3
Водопостачання; каналізація, поводження з відходами	2539	109,7	97,8	16,50	110,0

**Динаміка середньомісячної заробітної плати працівників
по містах та районах**

	Нараховано на одного штатного працівника, грн.			
	січень– березень 2013р.	січень– березень 2014р.	січень–березень 2015р.	
			грн.	у % до січня– березня 2014р.
Чернівецька область	2484	2358	2596	110,1
м.Чернівці	2613	2477	2734	110,5
м.Новодністровськ	3365	3232	3887	120,3
райони				
Вижницький	2407	2392	2569	108,0
Герцаївський	2398	2149	2381	110,8
Глибоцький	2226	2113	2407	113,9
Заставнівський	2208	2076	2113	101,8
Кельменецький	2190	2089	2088	100,0
Кіцманський	2098	1994	2248	113,7
Новоселицький	2177	2052	2070	100,9
Путільський	2653	2535	2786	109,9
Сокирянський	2727	2617	2786	106,4
Сторожинецький	2286	2213	2539	114,8
Хотинський	2314	2081	2210	106,2

**Структура фонду оплати праці штатних працівників
за видами економічної діяльності
за січень–березень 2015 року**

	Нарахований фонд оплати праці всього, тис.грн.	у тому числі, у %			нараховано за невідпрацьований час з фонду оплати праці, у %
		фонд основної заробітної плати	фонд додаткової заробітної плати	інші заохочувальні та компенсаційні плати	
Усього	930322,8	64,8	33,2	2,0	4,3
Сільське господарство, мисливство, лісове господарство та рибне господарство	56183,2	76,2	22,2	1,6	6,6
Промисловість	141670,6	70,0	28,2	1,8	5,1
Будівництво	23974,3	70,2	29,4	0,4	9,7
Оптова та роздрібна торгівля; ремонт автотранспортних засобів і мотоциклів	57485,2	72,5	27,1	0,4	4,2
Транспорт, складське господарство, поштова та кур'єрська діяльність	45986,5	67,0	30,9	2,1	6,3
Тимчасове розміщування й організація харчування	4089,6	87,4	12,6	–	5,8
Інформація та телекомунікації	15198,7	75,6	21,5	2,9	4,8
Фінансова та страхова діяльність	23766,0	54,6	40,6	4,8	6,3
Операції з нерухомим майном	16571,2	62,5	26,3	11,2	4,2
Професійна, наукова та технічна діяльність	13783,1	63,5	35,3	1,2	4,6
Діяльність у сфері адміністративного та допоміжного обслуговування	6604,7	74,0	25,0	1,0	3,1
Державне управління й оборона; обов'язкове соціальне страхування	82520,1	43,5	50,6	5,9	5,3
Освіта	269600,0	63,1	35,9	1,0	2,5
Охорона здоров'я та надання соціальної допомоги	147867,4	64,7	33,6	1,7	4,0
Мистецтво, спорт, розваги та відпочинок	22618,0	72,0	27,2	0,8	2,1
Надання інших видів послуг	2404,2	76,4	23,3	0,3	2,9

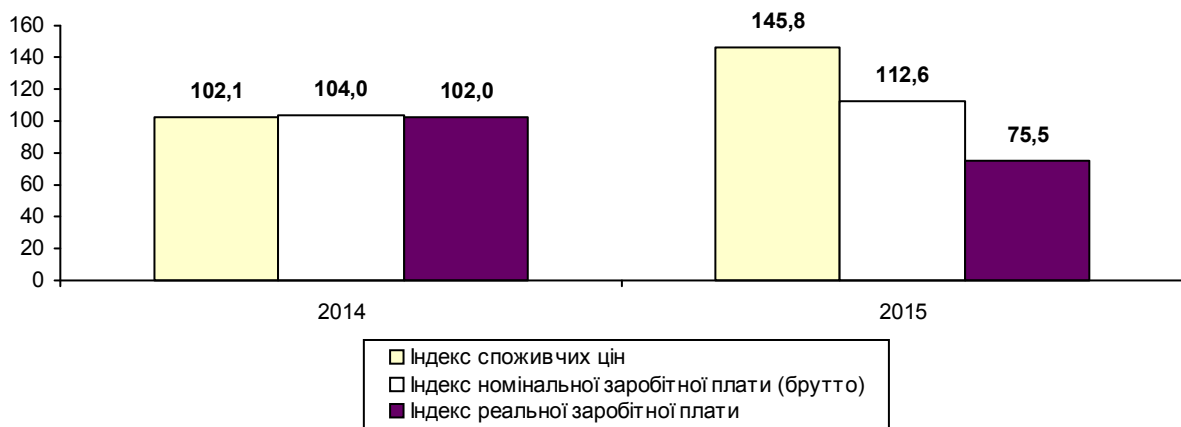
**Структура фонду оплати праці штатних працівників
за видами промислової діяльності
за січень–березень 2015 року**

	Фонд оплати праці усього, тис.грн.	У т.ч., у %			Нараховано за невідпрацьований час із фонду оплати праці, %
		фонд основної заробітної плати	фонд додаткової заробітної плати	інші заохочувальні та компенсаційні виплати	
Промисловість	141670,6	70,0	28,2	1,8	5,1
Добувна промисловість і розроблення кар'єрів	1514,9	49,7	47,8	2,5	13,2
з них добування кам'яного та бурого вугілля	–	–	–	–	–
Переробна промисловість	73467,0	72,7	25,0	2,3	5,9
виробництво харчових продуктів, напоїв і тютюнових виробів	19440,4	68,1	30,7	1,2	6,4
текстильне виробництво, виробництво одягу, шкіри, виробів зі шкіри та інших матеріалів	14845,9	67,9	31,9	0,2	2,5
виготовлення виробів з деревини, виробництво паперу та поліграфічна діяльність	4154,6	91,3	8,0	0,7	3,8
виробництво коксу та продуктів нафтоперероблення	–	–	–	–	–
виробництво хімічних речовин і хімічної продукції	1538,5	65,2	23,0	11,8	11,8
виробництво основних фармацевтичних продуктів і фармацевтичних препаратів	65,4	85,6	14,4	–	14,4
виробництво гумових і пластмасових виробів, іншої неметалевої мінеральної продукції	10025,1	76,7	21,4	1,9	14,0
металургійне виробництво, виробництво готових металевих виробів, крім машин і устаткування	3926,8	62,4	37,3	0,3	3,2
виробництво комп'ютерів, електронної та оптичної продукції	5658,8	88,7	10,7	0,6	4,8
виробництво електричного устаткування	48,3	100,0	–	–	–
виробництво машин і устаткування, не віднесених до інших угруповань	7730,3	59,5	28,6	11,9	4,7
виробництво автотранспортних засобів, причепів і напівпричепів та інших транспортних засобів	101,8	31,7	68,3	–	68,3
виробництво меблів, іншої продукції, ремонт і монтаж машин і устаткування	5931,1	91,8	7,8	0,4	2,6
Постачання електроенергії, газу, пари та кондиційованого повітря	55528,2	65,5	33,0	1,5	3,7
Водопостачання; каналізація, поводження з відходами	11160,5	76,6	23,0	0,4	5,5

Індекс реальної заробітної плати

	Індекс реальної заробітної плати, %			
	2012р.	2013р.	2014р.	
До попереднього місяця				
Січень	89,8	85,0	81,8	80,8
Лютий	100,5	101,8	100,6	98,8
Березень	104,9	103,3	101,7	94,8
Квітень	100,6	102,4	97,6	
Травень	105,5	100,7	99,4	
Червень	108,1	111,2	111,7	
Липень	100,5	98,8	96,1	
Серпень	94,8	97,8	89,5	
Вересень	98,9	96,8	98,6	
Жовтень	101,9	99,1	98,9	
Листопад	99,9	102,1	99,0	
Грудень	110,3	112,5	110,5	
До відповідного місяця попереднього року				
Січень	119,6	108,8	104,9	82,3
Лютий	118,3	110,2	103,6	80,9
Березень	119,5	108,5	102,0	75,5
Квітень	118,3	110,5	97,3	
Травень	122,4	105,5	96,0	
Червень	120,2	108,4	96,5	
Липень	120,1	106,6	93,9	
Серпень	116,8	110,0	85,9	
Вересень	113,8	107,6	87,5	
Жовтень	117,2	104,6	87,4	
Листопад	116,1	106,9	84,8	
Грудень	114,9	109,0	83,3	
До відповідного періоду попереднього року				
Січень–лютий	118,9	109,5	104,3	81,6
Січень–березень	119,1	109,2	103,5	79,5
Січень–квітень	118,9	109,5	101,9	
Січень–травень	119,6	108,6	100,7	
Січень–червень	119,8	108,6	99,9	
Січень–липень	119,8	108,3	98,9	
Січень–серпень	119,4	108,5	97,2	
Січень–вересень	118,7	108,4	96,1	
Січень–жовтень	118,6	108,0	95,2	
Січень–листопад	118,3	107,9	94,3	
Січень–грудень	118,0	108,0	93,2	

Індекси заробітної плати та споживчих цін
(березень у % до березня попереднього року)



Індекс реальної заробітної плати у січні–березні п.р. порівняно з відповідним періодом 2014р. становив 79,5%, у березні п.р. порівняно з лютим п.р. – 94,8%, відносно березня 2014р. – 75,5%.

**Індекс реальної заробітної плати
за регіонами України
за березень 2015 року^{1,2}**

	Темпи росту, зниження, %		
	березень до		січень– березень 2015р. до січня–березня 2014 р.
	лютого 2015р.	березня 2014р.	
Україна	95,9	75,4	79,9
Вінницька	96,4	77,8	81,6
Волинська	96,4	76,1	79,9
Дніпропетровська	98,3	81,6	82,9
Донецька	93,7	76,1	84,7
Житомирська	95,9	74,0	78,1
Закарпатська	98,3	75,9	80,5
Запорізька	101,3	76,8	81,3
Івано-Франківська	95,8	74,2	79,3
Київська	95,2	72,3	77,4
Кіровоградська	97,1	75,5	79,3
Луганська	96,6	62,6	65,4
Львівська	93,5	75,2	80,7
Миколаївська	96,2	75,2	81,1
Одеська	97,3	77,9	81,1
Полтавська	98,8	77,0	80,2
Рівненська	101,1	72,7	77,9
Сумська	94,7	75,2	79,9
Тернопільська	96,2	75,8	80,0
Харківська	96,2	73,4	77,7
Херсонська	97,4	73,8	78,1
Хмельницька	100,5	75,9	80,7
Черкаська	96,2	76,1	80,3
Чернівецька	94,8	75,5	79,5
Чернігівська	90,0	71,5	79,0
м.Київ	94,2	78,3	83,0

¹ Без урахування тимчасово окупованої території Автономної Республіки Крим і м.Севастополя.

² Використані у цьому експрес-випуску дані по Донецькій та Луганській областях можуть бути уточнені. За даними експрес-випуску Держстату України.

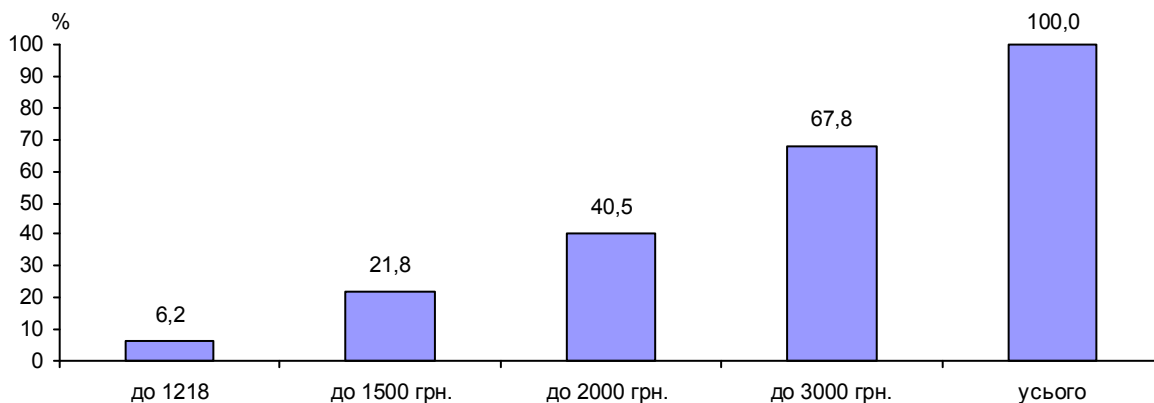
Розподіл кількості працівників за розмірами нарахованої їм заробітної плати та видами економічної діяльності за березень 2015 року

	Кількість працівників, які відпрацювали 50% і більше робочого часу, встановленого за березень 2015р., осіб	З них питома вага працівників, яким заробітна плата за березень 2015р. нарахована у межах				
		до 1218,00 грн.	від 1218,01 до 2000,00 грн.	від 2000,01 до 5000,00 грн.	від 5000,01 до 10000,00 грн.	понад 10000,01 грн.
Усього	115635	6,2	34,3	51,8	6,8	0,9
Сільське господарство, мисливство, лісове господарство та рибне господарство	6332	4,4	34,9	46,7	12,7	1,3
Промисловість	15262	6,0	26,7	53,1	12,5	1,7
Будівництво	2565	8,1	27,9	51,0	10,0	3,0
Оптова та роздрібна торгівля; ремонт автотранспортних засобів і мотоциклів	7711	7,1	47,3	38,6	6,1	0,9
Транспорт, складське господарство, поштова та кур'єрська діяльність	5975	7,5	40,8	44,8	6,6	0,3
Тимчасове розміщування й організація харчування	548	15,9	53,8	25,6	3,8	0,9
Інформація та телекомунікації	1812	5,9	32,2	51,8	8,6	1,5
Фінансова та страхова діяльність	1721	1,2	11,2	60,8	19,8	7,0
Операції з нерухомим майном	2035	1,5	32,3	62,5	3,3	0,4
Професійна, наукова та технічна діяльність	1602	4,7	40,1	43,7	8,5	3,0
Діяльність у сфері адміністративного та допоміжного обслуговування	1017	8,3	50,8	38,6	2,2	0,1
Державне управління й оборона; обов'язкове соціальне страхування	8485	3,2	16,8	68,1	9,3	2,6
Освіта	34812	6,5	32,7	55,2	5,5	0,1
Охорона здоров'я та надання соціальної допомоги	21855	6,7	43,7	47,1	2,4	0,1
Мистецтво, спорт, розваги та відпочинок	3484	9,3	35,8	53,7	1,2	–
Надання інших видів послуг	419	13,6	51,8	31,0	3,6	–

¹ Інтервали розподілу наводяться в залежності від встановленого мінімуму заробітної плати та меж інтервалів, доведених вказівками Держстату.

У березні п.р. 115,6 тис. осіб оплачено 50% і більше робочого часу, встановленого на цей місяць. Нарахування в межах мінімальної заробітної плати (1218 грн.) мали 7,2 тис. осіб або 6,2%. Найбільша частка таких працівників спостерігалась у видах економічної діяльності з низьким рівнем заробітної плати: у сфері тимчасового розміщування й організації харчування (15,9% чисельності цього виду діяльності) та надання інших видів послуг (13,6%).

**Розподіл кількості штатних працівників
за розмірами заробітної плати, нарахованої
за березень 2015 року
(кумулятивно)**



У березні п.р. 91,0 тис. осіб повністю відпрацювали встановлену на місяць норму робочого часу, з них 0,6% мали нарахування в межах мінімальної заробітної плати, встановленої законодавством. При цьому, частка таких працівників була значно вищою на підприємствах будівництва – 8,8%, професійної, наукової та технічної діяльності – 1,9% та промисловості – 1,8%.

Кількість штатних працівників, які повністю відпрацювали місяць та мали нарахування в межах мінімальної заробітної плати за видами економічної діяльності за березень 2015 року

	Кількість працівників, які відпрацювали 100% робочого часу, встановленого на березень 2015р., осіб	З них мають нарахування в розмірі мінімальної заробітної плати, встановленої законодавством (1218 грн.)		
		усього, осіб	у % до	
			кількості штатних працівників, які повністю відпрацювали місяць	середньо-облікової кількості штатних працівників
Усього	91015	573	0,6	0,5
Сільське господарство, мисливство, лісове господарство та рибне господарство	5084	—	—	—
Промисловість	11352	199	1,8	1,3
Будівництво	1699	150	8,8	5,3
Оптова та роздрібна торгівля; ремонт автотранспортних засобів і мотоциклів	6375	70	1,1	0,9
Транспорт, складське господарство, поштова та кур'єрська діяльність	2499	—	—	—
Тимчасове розміщення й організація харчування	345	—	—	—
Інформація та телекомунікації	1413	—	—	—
Фінансова та страхова діяльність	1214	1	0,1	0,1
Операції з нерухомим майном	1520	—	—	—
Професійна, наукова та технічна діяльність	1232	24	1,9	1,4
Діяльність у сфері адміністративного та допоміжного обслуговування	693	5	0,7	0,5
Державне управління й оборона; обов'язкове соціальне страхування	6646	—	—	—
Освіта	30019	81	0,3	0,2
Охорона здоров'я та надання соціальної допомоги	17835	43	0,2	0,2
Мистецтво, спорт, розваги та відпочинок	2736	—	—	—
Надання інших видів послуг	353	—	—	—

**Рух робочої сили за видами економічної діяльності
у січень–березень 2015 року**

	Прийнято, осіб всього	Вибуло, осіб			у % до середньооблікової кількості штатних працівників		
		усього	з них з причин		прийнято	вибуло	
			плинності кадрів	скорочення штатів		усього	з них з причин скорочення штатів
Усього	5996	8251	7096	374	5,0	6,9	0,3
Сільське господарство, мисливство, лісове господарство та рибне господарство	658	696	637	48	9,8	10,4	0,7
Промисловість	966	1567	1467	3	6,1	9,8	0,0
Будівництво	208	459	432	–	7,2	15,9	–
Оптова та роздрібна торгівля; ремонт автотранспортних засобів і мотоциклів	1094	1483	1049	131	13,8	18,7	1,7
Транспорт, складське господарство, поштова та кур'єрська діяльність	149	346	249	56	2,3	5,4	0,9
Тимчасове розміщення й організація харчування	191	509	509	–	25,2	67,2	–
Інформація та телекомунікації	55	110	96	9	3,0	5,9	0,5
Фінансова та страхова діяльність	94	244	179	34	5,2	13,6	1,9
Операції з нерухомим майном	265	125	120	1	12,7	6,0	0,0
Професійна, наукова та технічна діяльність	134	125	123	1	8,0	7,4	0,1
Діяльність у сфері адміністративного та допоміжного обслуговування	44	102	102	–	4,1	9,5	–
Державне управління й оборона; обов'язкове соціальне страхування	251	349	255	45	2,9	4,0	0,5
Освіта	1162	1187	963	18	3,3	3,4	0,1
Охорона здоров'я та надання соціальної допомоги	582	711	695	10	2,6	3,2	0,0
Мистецтво, спорт, розваги та відпочинок	129	202	184	18	3,6	5,6	0,5
Надання інших видів послуг	14	36	36	–	2,5	6,5	–

**Рух кадрів за видами промислової діяльності
за січень–березень 2015 року**

	Прийнято, осіб	Вибуло, осіб	У % до середньооблікової кількості штатних працівників	
			прийнято	вибуло
Промисловість	966	1567	1467	3
Добувна промисловість і розроблення кар'єрів	44	7	4	3
з них добування кам'яного та бурого вугілля	–	–	–	–
Переробна промисловість	717	1273	1208	–
виробництво харчових продуктів, напоїв і тютюнових виробів	105	200	196	–
текстильне виробництво, виробництво одягу, шкіри, виробів зі шкіри та інших матеріалів	171	228	203	–
виготовлення виробів з деревини, виробництво паперу та поліграфічна діяльність	28	83	79	–
виробництво коксу та продуктів	–	–	–	–
нафтоперероблення	–	–	–	–
виробництво хімічних речовин і хімічної продукції	1	5	4	–
виробництво основних фармацевтичних продуктів і фармацевтичних препаратів	–	–	–	–
виробництво гумових і пластмасових виробів, іншої неметалевої мінеральної продукції	283	517	496	–
металургійне виробництво, виробництво готових металевих виробів, крім машин і устаткування	36	81	79	–
виробництво комп'ютерів, електронної та оптичної продукції	16	24	23	–
виробництво електричного устаткування	–	6	6	–
виробництво машин і устаткування, не віднесених до інших угруповань	5	39	34	–
виробництво автотранспортних засобів, причепів і напівпричепів та інших транспортних засобів	–	–	–	–
виробництво меблів, іншої продукції, ремонт і монтаж машин і устаткування	72	90	88	–
Постачання електроенергії, газу, пари та кондиційованого повітря	135	169	140	–
Водопостачання; каналізація, поводження з відходами	70	118	115	–

**Рух кадрів по містах та районах
за січень–березень 2015 року**

	Прийнято, осіб	Вибуло, осіб	У % до середньооблікової кількості штатних працівників	
			прийнято	вибуло
Чернівецька область	5996	8251	5,0	6,9
м.Чернівці	3309	5140	5,2	8,1
м.Новодністровськ	191	161	8,3	7,0
райони				
Вижницький	126	171	2,5	3,3
Герцаївський	73	152	2,3	4,8
Глибоцький	274	464	5,2	8,8
Заставнівський	305	189	8,1	5,0
Кельменецький	62	97	2,1	3,2
Кіцманський	451	262	6,8	4,0
Новоселицький	188	359	2,9	5,5
Путильський	119	166	3,9	5,4
Сокирянський	316	174	6,8	3,7
Сторожинецький	269	451	3,5	5,9
Хотинський	313	465	6,5	9,6

**Прийом працівників за видами економічної діяльності
за січень–березень 2015 року**

	Прийнято працівників, осіб	З них на новостворені робочі місця	
		осіб	у % до прийнятих працівників
Усього	5996	152	2,5
Сільське господарство, мисливство, лісове господарство та рибне господарство	658	8	1,2
Промисловість	966	33	3,4
Будівництво	208	1	0,5
Оптова та роздрібна торгівля; ремонт автотранспортних засобів і мотоциклів	1094	25	2,3
Транспорт, складське господарство, поштова та кур'єрська діяльність	149	16	10,7
Тимчасове розміщення й організація харчування	191	–	–
Інформація та телекомунікації	55	21	38,2
Фінансова та страхова діяльність	94	7	7,4
Операції з нерухомим майном	265	10	3,8
Професійна, наукова та технічна діяльність	134	–	–
Діяльність у сфері адміністративного та допоміжного обслуговування	44	–	–
Державне управління й оборона; обов'язкове соціальне страхування	251	–	–
Освіта	1162	1	0,1
Охорона здоров'я та надання соціальної допомоги	582	21	3,6
Мистецтво, спорт, розваги та відпочинок	129	5	3,9
Надання інших видів послуг	14	4	28,6

**Структура фонду робочого часу за видами економічної діяльності
у січні–березні 2015 року**

	Фонд робочого часу, тис. людино- годин	У т. ч., у %					
		відпра- цьова- но	усього	невідпрацьовано			
				з нього за причинами			переве- дення на непов- ний робочий день (тиж- день)
				відпустки		тимчасова непра- цездат- ність	
щорічні (основні та додат- кові)	без збере- ження зарплати (на період припи- нення робіт)						
Усього	52498,7	91,3	8,7	3,7	0,3	1,9	1,3
Сільське господарство, мисливство, лісове господарство та рибне господарство	3168,3	88,8	11,2	6,2	0,1	1,7	1,5
Промисловість	7616,4	86,5	13,5	4,1	0,3	2,1	4,2
Будівництво	1348,5	80,2	19,8	6,3	3,2	1,4	3,4
Оптова та роздрібна торгівля; ремонт автотранспортних засобів і мотоциклів	3580,1	94,7	5,3	2,9	–	1,2	0,3
Транспорт, складське господарство, поштова та кур'єрська діяльність	2908,6	84,1	15,9	5,0	0,3	2,2	6,9
Тимчасове розміщування й організація харчування	327,5	79,1	20,9	10,7	–	1,3	7,5
Інформація та телекомунікації	884,1	92,1	7,9	4,9	–	2,2	–
Фінансова та страхова діяльність	853,1	92,5	7,5	4,1	–	2,8	–
Операції з нерухомим майном	988,9	88,6	11,4	3,3	2,2	1,7	2,2
Професійна, наукова та технічна діяльність	763,6	90,4	9,6	4,2	–	1,5	1,5
Діяльність у сфері адміністративного та допоміжного обслуговування	462,1	91,0	9,0	1,6	–	1,7	4,0
Державне управління й оборона; обов'язкове соціальне страхування	4153,6	92,1	7,9	4,0	0,3	2,8	0,1
Освіта	13427,5	95,0	5,0	2,2	–	1,8	–
Охорона здоров'я та надання соціальної допомоги	10185,8	93,0	7,0	4,2	–	1,8	–
Мистецтво, спорт, розваги та відпочинок	1586,3	95,1	4,9	1,6	–	1,8	–
Надання інших видів послуг	244,3	75,7	24,3	1,7	21,1	0,4	–

**Структура фонду робочого часу працівників
за видами промислової діяльності
за січень–березень 2015 року**

	Фонд робочого часу, тис. людино- годин	У т.ч., %						
		від- пра- цьо- вано	невідпрацьовано					
			усього	з нього за причинами			тимча- сова непра- цездат- ність	переве- дення на непов- ний ро- бочий день (тиж- день)
				відпустки		без збере- ження зарплати (на період припи- нення робіт)		
щорічні (основні та додат- кові)								
Промисловість	7616,4	86,5	13,5	4,1	0,3	2,1	4,2	
Добувна промисловість і розроблення кар'єрів з них добування кам'яного та бурого вугілля	76,4	80,4	19,6	11,5	0,6	1,5	2,8	
Переробна промисловість	4624,4	84,2	15,8	4,6	0,5	2,0	6,8	
виробництво харчових продуктів, напоїв і тютюнових виробів	1213,1	87,3	12,7	3,9	–	2,0	4,7	
текстильне виробництво, вироб- ництво одягу, шкіри, виробів зі шкіри та інших матеріалів	770,9	87,4	12,6	2,1	1,0	2,7	6,0	
виготовлення виробів з деревини, виробництво паперу та поліграфічна діяльність	428,5	87,9	12,1	3,2	0,4	2,1	3,2	
виробництво коксу та продуктів нафтоперероблення	–	–	–	–	–	–	–	
виробництво хімічних речовин і хімічної продукції	68,5	81,8	18,2	11,2	–	2,9	–	
виробництво основних фармацевтичних продуктів і фармацевтичних препаратів	6,8	45,6	54,4	9,5	–	–	22,7	
виробництво гумових і пластма- сових виробів, іншої неметалевої мінеральної продукції	760,0	81,3	18,7	10,8	0,5	1,9	4,1	
металургійне виробництво, виробництво готових металевих виробів, крім машин і устаткування	242,4	82,3	17,7	3,2	0,5	1,8	7,9	
виробництво комп'ютерів, електронної та оптичної продукції	241,9	88,4	11,6	3,0	3,1	1,4	3,4	
виробництво електричного устаткування	3,0	100,0	–	–	–	–	–	
виробництво машин і устаткування, не віднесених до інших угруповань	455,9	64,8	35,2	4,2	–	0,8	27,6	
виробництво автотранспортних засобів, причепів і напівпричепів та інших транспортних засобів	7,3	29,3	70,7	–	–	3,8	–	
виробництво меблів, іншої продукції, ремонт і монтаж машин і устаткування	426,1	91,9	8,1	2,7	–	1,9	2,6	
Постачання електроенергії, газу, пари та кондиційованого повітря	2207,7	90,0	10,0	2,7	–	2,5	–	
Водопостачання; каналізація, поводження з відходами	707,9	91,6	8,4	3,9	–	2,1	0,7	

**Кількість найманих працівників, які перебували в умовах вимушеної
неповної зайнятості, за видами економічної діяльності
у січні–березні 2015 року**

	Знаходились у відпустках без збереження заробітної плати (на період припинення виконання робіт)		Переведені з економічних причин на неповний робочий день (тиждень)		Втрачено робочого часу в середньому одним штатним працівником, годин	
	осіб	у % до середньо-облікової кількості штатних працівників	осіб	у % до середньо-облікової кількості штатних працівників	через відпустки без збереження заробітної плати	через переведення на неповний робочий день (тиждень)
Усього	858	0,7	5496	4,6	1	6
Сільське господарство, мисливство, лісове господарство та рибне господарство	48	0,7	504	7,5	0	7
Промисловість	236	1,5	2188	13,7	1	20
Будівництво	243	8,4	293	10,2	15	16
Оптова та роздрібна торгівля; ремонт автотранспортних засобів і мотоциклів	–	–	114	1,4	–	1
Транспорт, складське господарство, поштова та кур'єрська діяльність	72	1,1	1949	30,5	1	31
Тимчасове розміщення й організація харчування	–	–	102	13,5	–	32
Інформація та телекомунікації	–	–	–	–	–	–
Фінансова та страхова діяльність	–	–	–	–	–	–
Операції з нерухомим майном	75	3,6	50	2,4	10	11
Професійна, наукова та технічна діяльність	–	–	67	4,0	–	7
Діяльність у сфері адміністративного та допоміжного обслуговування	–	–	168	15,7	–	17
Державне управління й оборона; обов'язкове соціальне страхування	73	0,8	61	0,7	2	1
Освіта	–	–	–	–	–	–
Охорона здоров'я та надання соціальної допомоги	–	–	–	–	–	–
Мистецтво, спорт, розваги та відпочинок	–	–	–	–	–	–
Надання інших видів послуг	111	20,0	–	–	93	–

Примітка. Втрати робочого часу розраховані на штатного працівника, який працював у відповідному режимі.

**Кількість працівників, які перебували в умовах вимушеної
неповної зайнятості за видами промислової діяльності
за січень–березень 2015 року**

	Знаходились у відпустках без збереження заробітної плати (на період припинення робіт)		Переведені з економічних причин на неповний робочий день (тиждень)	
	осіб	у % до середньо-облікової кількості штатних працівників	осіб	у % до середньо-облікової кількості штатних працівників
Промисловість	236	1,5	2188	13,7
Добувна промисловість і розроблення кар'єрів	1	0,6	41	25,6
з них добування кам'яного та бурого вугілля	—	—	—	—
Переробна промисловість	235	2,4	2122	21,7
виробництво харчових продуктів, напоїв і тютюнових виробів	—	—	452	18,0
текстильне виробництво, виробництво одягу, шкіри, виробів зі шкіри та інших матеріалів	47	2,9	156	9,5
виготовлення виробів з деревини, виробництво паперу та поліграфічна діяльність	76	8,5	124	13,8
виробництво коксу та продуктів нафтоперероблення	—	—	—	—
виробництво хімічних речовин і хімічної продукції	—	—	—	—
виробництво основних фармацевтичних продуктів і фармацевтичних препаратів	—	—	14	100,0
виробництво гумових і пластмасових виробів, іншої неметалевої мінеральної продукції	36	2,1	341	20,3
металургійне виробництво, виробництво готових металевих виробів, крім машин і устаткування	31	6,0	159	30,7
виробництво комп'ютерів, електронної та оптичної продукції	45	9,0	93	18,7
виробництво електричного устаткування	—	—	—	—
виробництво машин і устаткування, не віднесених до інших угруповань	—	—	728	77,9
виробництво автотранспортних засобів, причепів і напівпричепів та інших транспортних засобів	—	—	—	—
виробництво меблів, іншої продукції, ремонт і монтаж машин і устаткування	—	—	55	6,1
Постачання електроенергії, газу, пари та кондиційованого повітря	—	—	—	—
Водопостачання; каналізація, поводження з відходами	—	—	25	1,7

Індекси споживчих цін у березні 2015 року

(відсотків)

	До попереднього місяця			До грудня попереднього року	
	січень 2015р	лютий 2015р	березень 2015р	березень 2015р.	березень 2014р.
Індекс споживчих цін	102,6	104,8	112,3	120,8	102,3
Продукти харчування та безалкогольні напої	103,8	105,6	117,4	128,7	102,6
продукти харчування	104,0	105,5	117,0	128,4	102,8
хліб і хлібопродукти	105,7	105,4	124,4	138,6	102,3
хліб	104,4	104,4	127,7	139,2	100,2
макаронні вироби	101,6	103,9	127,4	134,5	100,9
м'ясо та м'ясопродукти	102,0	100,2	103,6	105,9	99,2
риба та продукти з риби	106,5	107,3	126,5	144,6	104,4
молоко, сир та яйця	102,2	102,3	102,3	107,0	99,1
молоко	104,6	102,9	106,4	114,5	103,3
сир і м'який сир (творог)	102,8	103,3	102,3	108,6	103,6
яйця	98,8	101,4	92,3	92,5	81,9
олія та жири	103,9	107,8	121,0	135,5	102,0
масло	100,8	100,4	107,0	108,3	103,7
олія соняшникова	106,6	115,4	132,3	162,8	101,0
фрукти	103,6	115,7	133,2	159,7	112,1
овочі	113,6	118,5	126,1	169,8	117,4
цукор	100,4	104,5	140,4	147,3	112,0
безалкогольні напої	101,4	107,1	124,9	135,6	100,4
Алкогольні напої, тютюнові вироби	104,1	101,8	101,9	108,0	104,1
алкогольні напої	102,3	103,2	102,5	108,2	104,1
тютюнові вироби	105,8	100,6	101,4	107,9	104,5
Одяг і взуття	100,1	101,3	113,2	114,8	100,1
одяг	100,2	102,0	113,0	115,5	100,4
взуття	100,1	100,0	114,8	114,9	100,0
Житло, вода, електроенергія, газ та інші види палива	100,2	100,6	101,8	102,6	100,4
плата за власне житло (квартирна плата)	100,0	100,0	100,0	100,0	100,0
утримання та ремонт житла	100,8	103,4	108,9	113,5	101,3
водопостачання	102,9	100,0	100,0	102,9	100,0
каналізація	100,9	100,0	100,0	100,9	100,0
електроенергія	100,0	100,0	100,0	100,0	100,0
природний газ	100,0	100,0	100,0	100,0	100,0
гаряча вода, опалення	100,0	100,0	100,0	100,0	100,0

Продовження

	До попереднього місяця			До грудня попереднього року	
	січень 2015р	лютий 2015р	березень 2015р	березень 2015р.	березень 2014р.
Предмети домашнього вжитку, побутова техніка та поточне утримання житла	103,0	105,5	109,5	119,0	101,6
меблі та предмети обстановки, килими та інші види покриттів для підлоги	103,3	108,2	109,7	122,6	102,5
домашній текстиль	100,2	102,5	107,3	110,2	100,5
побутова техніка	105,9	108,8	109,7	126,4	101,8
Охорона здоров'я	102,9	103,8	113,7	121,4	103,2
фармацевтична продукція, медичні товари та обладнання	103,5	104,5	116,2	125,7	104,1
амбулаторні послуги	101,1	102,9	109,5	113,9	102,2
Транспорт	100,8	115,1	112,9	131,0	108,5
купівля транспортних засобів	103,3	125,5	106,2	137,7	119,8
паливо та мастила	99,3	117,6	115,4	134,8	116,7
транспортні послуги	100,1	101,4	120,3	122,1	100,6
залізничний пасажирський транспорт	100,5	113,8	96,9	110,8	104,1
автодорожній пасажирський транспорт	100,1	100,2	123,4	123,8	100,1
Зв'язок	100,2	100,7	100,5	101,4	99,9
Відпочинок і культура	102,5	106,8	112,8	123,5	102,3
аудіотехніка, фотоапаратура та обладнання для обробки інформації	105,4	111,5	106,9	125,6	103,7
послуги відпочинку та культури	100,7	100,3	112,7	113,8	100,9
газети, книжки та канцелярські товари	101,4	103,2	110,0	115,1	100,0
Освіта	102,9	100,0	100,3	103,2	100,1
дошкільна та початкова освіта	118,1	100,0	100,0	118,1	100,2
середня освіта	100,0	100,0	102,6	102,6	100,4
вища освіта	100,0	100,0	100,0	100,0	100,0
Ресторани та готелі	100,7	101,9	103,4	106,1	100,1
Різні товари та послуги	102,5	102,4	106,4	111,7	100,7

Методологічні пояснення

У цьому бюлетені розміщено результати щомісячного обстеження підприємств з питань статистики праці (далі – ОПСП), яке здійснюється за формою № 1-ПВ (місячна) "Звіт з праці" (далі – форма № 1-ПВ (місячна).

З метою покращення інформаційного забезпечення користувачів, зменшення навантаження на укладачів звітності (респондентів) та скорочення витрат на її збір і розробку, починаючи з 2010 року для організації ОПСП відповідно до міжнародної практики застосовується комбінований підхід, за яким великі та середні підприємства обстежуються на суцільній основі, а малі – з використанням вибіркового методу. В Україні це обстеження впроваджується як суцільне для підприємств з кількістю працівників 50 і більше осіб та як вибіркоче для підприємств з кількістю працівників від 10 до 49 осіб (далі – малі підприємства). Таким чином, генеральну сукупність обстеження складають усі підприємства України з чисельністю працюючих 10 і більше осіб. Зазначений підхід забезпечує надійне оцінювання основних показників ОПСП за генеральною сукупністю на національному та регіональному рівнях за секціями та підсекціями КВЕД тощо.

Підприємства з кількістю працівників менше 10 осіб щомісячно не обстежуються. Як і раніше обстеженням також не охоплюються фізичні особи – підприємці та наймані у них працівники.

Сукупність, що підлягає обстеженню, визначається Держстатом згідно показника "середня кількість найманих працівників" на підставі даних Єдиного державного реєстру підприємств і організацій України, доповненого даними державних статистичних спостережень, фінансової звітності та адміністративних джерел.

Таким чином, виходячи з відмінності у сукупності обстежуваних одиниць, безпосереднє порівняння абсолютних показників обстеження, зокрема щодо кількості працівників, обсягів фонду оплати праці тощо з відповідними показниками попередніх років є некоректним.

Зіставлення середніх та відносних показників, наприклад розміру та індексів середньомісячної номінальної та реальної заробітної плати, з аналогічними показниками в ретроспективі можливе за умови приведення їх до єдиної методології, тобто на базі однакової за обсягом сукупності.

**Оцінки надійності показника
"Середньооблікова кількість штатних працівників"
за січень–березень 2015 року
за видами економічної діяльності**

	Середньо- облікова кількість штатних працівників, осіб	Стандартна похибка вибірки (SE), тис. осіб	Коефіцієнт варіації (CV), у %
Усього	119434	0,8	0,7
Сільське господарство, мисливство, лісове господарство та рибне господарство	6705	0,3	4,1
Промисловість	15926	0,2	1,3
Будівництво	2882	0,2	7,8
Оптова та роздрібна торгівля; ремонт автотранспортних засобів і мотоциклів	7914	0,2	2,5
Транспорт, складське господарство, поштова та кур'єрська діяльність	6383	0,1	1,3
Тимчасове розміщення й організація харчування	757	0,1	9,6
Інформація та телекомунікації	1859	0,2	8,9
Фінансова та страхова діяльність	1794	0,0	0,0
Операції з нерухомим майном	2079	0,1	4,4
Професійна, наукова та технічна діяльність	1681	0,1	8,0
Діяльність у сфері адміністративного та допоміжного обслуговування	1071	0,1	6,2
Державне управління й оборона; обов'язкове соціальне страхування	8731	0,5	6,1
Освіта	35242	0,6	1,6
Охорона здоров'я та надання соціальної допомоги	22248	0,1	0,5
Мистецтво, спорт, розваги та відпочинок	3608	0,2	5,6
Надання інших видів послуг	554	0,1	9,7

**Оцінки надійності показника
"Середньооблікова кількість штатних працівників"
за січень–березень 2015 року
по містах та районах**

	Середньо- облікова кількість штатних працівників, осіб	Стандартна похибка вибірки (SE), тис. осіб	Коефіцієнт варіації (CV), у %
Усього	119434	0,8	0,7
м. Чернівці	63485	0,6	0,91
м.Новодністровськ	2302	0,1	3,44
райони			
Вижницький	5135	0,1	2,63
Герцаївський	3159	0,1	1,97
Глибоцький	5283	0,1	2,27
Заставнівський	3751	0,1	3,54
Кельменецький	2996	0,1	4,60
Кіцманський	6629	0,2	3,56
Новоселицький	6486	0,2	3,65
Путильський	3083	0,1	3,65
Сокирянський	4665	0,1	1,46
Сторожинецький	7610	0,3	3,72
Хотинський	4850	0,2	4,17

Оцінки надійності показника
"Середньомісячна заробітна плата штатних працівників"
за січень–березень 2015 року
за видами економічної діяльності

	Середньо- місячна заробітна плата штатних працівників, осіб	Стандартна похибка вибірки (SE), тис. осіб	Коефіцієнт варіації (CV), у %
Усього	2596	12,05	0,5
Сільське господарство, мисливство, лісове господарство та рибне господарство	2793	98,39	3,5
Промисловість	2965	23,74	0,8
Будівництво	2773	115,64	4,2
Оптова та роздрібна торгівля; ремонт автотранспортних засобів і мотоциклів	2421	60,54	2,5
Транспорт, складське господарство, поштова та кур'єрська діяльність	2402	21,94	0,9
Тимчасове розміщення й організація харчування	1801	226,73	12,6
Інформація та телекомунікації	2725	152,73	5,6
Фінансова та страхова діяльність	4416	25,03	0,6
Операції з нерухомим майном	2657	55,14	2,1
Професійна, наукова та технічна діяльність	2733	462,29	16,9
Діяльність у сфері адміністративного та допоміжного обслуговування	2056	68,81	3,3
Державне управління й оборона; обов'язкове соціальне страхування	3150	43,66	1,4
Освіта	2550	14,16	0,6
Охорона здоров'я та надання соціальної допомоги	2215	4,09	0,2
Мистецтво, спорт, розваги та відпочинок	2090	34,68	1,7
Надання інших видів послуг	1447	293,49	20,3

**Оцінки надійності показника
"Середньомісячна заробітна плата штатних працівників"
за січень–березень 2015 року
по містах та районах**

	Середньо- місячна заробітна плата штатних працівників, осіб	Стандартна похибка вибірки (SE), тис. осіб	Коефіцієнт варіації (CV), у %
Усього	2596	12,05	0,5
м. Чернівці	2734	14,9	0,54
м. Новодністровськ	3887	487,9	12,55
райони			
Вижницький	2569	55,3	2,15
Герцаївський	2381	26,7	1,12
Глибоцький	2407	22,1	0,92
Заставнівський	2113	45,3	2,14
Кельменецький	2088	44,1	2,11
Кіцманський	2248	34,8	1,55
Новоселицький	2070	26,6	1,28
Путильський	2786	53,4	1,92
Сокирянський	2786	24,2	0,87
Сторожинецький	2539	33,6	1,32
Хотинський	2210	28,3	1,28

Середньооблікова кількість штатних працівників охоплює осіб, які перебувають у трудових відносинах з підприємством та отримують заробітну плату. У цій кількості не враховуються працівники, які зайняті на умовах договорів цивільно-правового характеру, сумісництва, а також тимчасово відсутні працівники, за якими зберігається місце роботи (знаходяться у відпустках по вагітності та пологах або у додатковій відпустці по догляду за дитиною до досягнення нею віку, визначеного законодавством). Зайнятий працівник враховується тільки один раз (за місцем основної роботи) незалежно від строку трудового договору та тривалості робочого часу.

Цей показник обчислюється в середньому за місяць або кумулятивно за період (січень-лютий, січень-травень... січень-грудень).

Середньооблікова кількість працівників в еквіваленті повної зайнятості

Це розрахунковий показник, що характеризує умовну кількість працівників (робочих місць), які відпрацювали повний робочий день і яка необхідна для виконання встановленого (визначеного) обсягу робіт (послуг) підприємством.

Методика розрахунку цього показника базується на перерахунку оплаченого робочого часу всього персоналу (штатні працівники, сумісники, працюючі за договорами), який залучався до роботи у звітному періоді і отримував відповідну заробітну плату, в умовну кількість працівників, яких було б достатньо підприємству для виконання фактичного обсягу роботи, при умові роботи всіма працівниками упродовж повного робочого дня (виходячи зі встановленої його тривалості).

Номінальна заробітна плата – це нарахування працівникам у грошовій та натуральній формі (незалежно від джерела фінансування, крім коштів Фонду соціального страхування з тимчасової втрати працездатності) за відпрацьований час або виконану роботу, премії, доплати, надбавки, а також інші види оплати за невідпрацьований час. Номінальна заробітна плата включає обов'язкові відрахування прибутковий податок, а також збори на обов'язкове державне пенсійне страхування та загальнообов'язкове державне соціальне страхування.

Середньомісячна заробітна плата одного штатного працівника розраховується шляхом ділення нарахованого фонду оплати праці штатних працівників за звітний місяць (період) на середньооблікову кількість штатних працівників та на кількість місяців у періоді.

Фонд оплати праці складається з :

- ⇒ фонду основної заробітної плати;
- ⇒ фонду додаткової заробітної плати;
- ⇒ інших заохочувальних та компенсаційних виплат,

Основна заробітна плата - винагорода за виконану роботу відповідно до встановлених норм праці (норми часу, виробітку, обслуговування, посадових обов'язків). Вона встановлюється у вигляді тарифних ставок (окладів) і відрядних розцінок для робітників та посадових окладів для службовців.

Додаткова заробітна плата – це винагорода за працю понад установлені норми, за трудові успіхи та винахідливість і за особливі умови праці. Вона включає доплати, надбавки, гарантійні і компенсаційні виплати, передбачені чинним законодавством; премії, пов'язані з виконанням виробничих завдань і функцій.

Інші заохочувальні та компенсаційні виплати - до них належать виплати у формі винагород за підсумками роботи за рік, премії за спеціальними системами і положеннями, компенсаційні та інші грошові і матеріальні виплати,

які не передбачені актами чинного законодавства або які провадяться понад встановлені зазначеними актами норми.

Не включаються до фонду оплати праці доходи (дивіденди, відсотки) від акцій та внесків в майно підприємства, установи, організації, працівникам, які є членами акціонерного товариства та перебувають в їх списковому складі.

Реальна заробітна плата – це показник, який характеризує купівельну спроможність номінальної заробітної плати під впливом змін споживчих цін на товари і послуги і рівня податків та обов'язкових платежів.

Індекс реальної заробітної плати – характеризує зміну купівельної спроможності номінальної заробітної плати у звітному періоді порівняно з базисним. Визначається діленням індексу нарахованої номінальної заробітної плати на індекс споживчих цін за той же період.

Рух робочої сили - являє собою процес поповнення, вивільнення та переміщення облікової чисельності працівників.

До числа прийнятих включаються особи, які зараховані в звітному періоді на підприємство (організацію) наказом (розпорядженням) власника підприємства, установи, організації або уповноваженим ним органом.

До числа звільнених включаються всі працівники, які залишили роботу на цьому підприємстві незалежно від причин звільнення.

До числа прийнятих і звільнених не включаються працівники, які переміщуються в межах одного підприємства; ті, кого залучено до роботи по спеціальних договорах з державними організаціями; прийнятих на роботу за сумісництвом; працівники, які виконують роботу за договорами цивільно-правового характеру при умові, що ці працівники зараховані в списки інших підприємств (організацій) і мають запис в трудовій книжці.

Коефіцієнт обороту працівників по прийнятих (звільнених) розраховується як відношення загальної чисельності прийнятих (звільнених) до середньооблікової чисельності штатних працівників облікового складу за цей період.

Коефіцієнт плинності обчислюється як відношення чисельності звільнених за власним бажанням, за прогул та інші порушення трудової дисципліни до середньооблікової чисельності штатних працівників облікового складу за звітний період.

ЗМІСТ

Таблиця 1	Середньооблікова кількість найманих працівників за видами економічної діяльності за січень–березень 2015 року.	3
Таблиця 2	Середньооблікова кількість найманих працівників за видами промислової діяльності за січень–березень 2015 року.	4
Таблиця 3	Середньооблікова кількість найманих працівників по містах та районах за січень–березень 2015 року.	5
Таблиця 4	Середньомісячна заробітна плата найманих працівників за видами економічної діяльності у січні–березні 2015 року.	6
Таблиця 5	Середньомісячна заробітна плата працівників за видами економічної діяльності за січень–березень 2015 року.	7
Таблиця 6	Середньомісячна заробітна плата працівників за видами промислової діяльності за січень–березень 2015 року	8
Таблиця 7	Динаміка середньомісячної заробітної плати працівників по містах та районах.....	9
Таблиця 8	Структура фонду оплати праці штатних працівників за видами економічної діяльності за січень–березень 2015 року.	10
Таблиця 9	Структура фонду оплати праці штатних працівників за видами промислової діяльності за січень–березень 2015 року	11
Таблиця 10	Індекс реальної заробітної плати.....	12
Діаграма	Індекси заробітної плати та споживчих цін	12
Таблиця 11	Індекс реальної заробітної плати за регіонами України за березень 2015 року	13
Таблиця 12	Розподіл кількості працівників за розмірами нарахованої їм заробітної плати та видами економічної діяльності за березень 2015 року.	14
Діаграма	Розподіл кількості штатних працівників за розмірами заробітної плати, нарахованої за березень 2015 року	15
Таблиця 13	Кількість штатних працівників, які повністю відпрацювали місяць та мали нарахування в межах мінімальної заробітної плати за видами економічної діяльності за березень 2015 року.	16
Таблиця 14	Рух робочої сили за видами економічної діяльності у січні–березні 2015 року.	17
Таблиця 15	Рух робочої сили за видами промислової діяльності у січні–березні 2015 року.	18
Таблиця 16	Рух кадрів по містах та районах за січень–березень 2015 року	19
Таблиця 17	Приєм працівників за видами економічної діяльності у січні–березні 2015 року.	20
Таблиця 18	Структура фонду робочого часу за видами економічної діяльності у січні–березні 2015 року.	21
Таблиця 19	Структура фонду робочого часу за видами промислової діяльності у січні–березні 2015 року.	22
Таблиця 20	Кількість найманих працівників, які перебували в умовах вимушеної неповної зайнятості, за видами економічної діяльності у січні–березні 2015 року.	23
Таблиця 21	Кількість найманих працівників, які перебували в умовах вимушеної неповної зайнятості, за видами промислової діяльності у січні–березні 2015 року.	24
Таблиця 22	Індекси споживчих цін в березні 2015 року.	25-26
	Методологічні пояснення.....	27-33
	Зміст	34

**Державна служба статистики України
Головне управління статистики у Чернівецькій області**

**Соціально трудові аспекти
суб'єктів економічної діяльності області
за I квартал 2015 року**

Відповідальні за випуск
Петрова Галина Іванівна
Джаман Надія Михайлівна

Підписано до друку 29.05.2015 Формат 60x84/16.
Папір офсетний. Гарнітура Times New Roman.
Тираж 3 прим.
Віддруковано Головним управлінням статистики у Чернівецькій області
вул. Головна, 249-а, м. Чернівці, 58018