

Державна служба статистики України
Головне управління статистики у Чернівецькій області

**Соціально трудові аспекти
суб'єктів економічної
діяльності Чернівецької області
за I півріччя 2015 року**

Статистичний бюлетень

Чернівці – 2015

**Державна служба статистики України
Головне управління статистики у Чернівецькій області
Відділ статистики соціально-трудових відносин
управління статистики праці**

вул.Головна, 249-а, м. Чернівці, 58018, Україна
тел. (037) 58-14-80,

Відповідальні за випуск: Петрова Г.І.
Джаман Н.М.

В бюлетені вміщено інформацію про кількість, розмір заробітної плати, використання робочого часу працівників та стан укладення колективних договорів на підприємствах. Інформація наведена за видами економічної діяльності та по містах і районах області.

Довідково вміщено таблиці щодо індексів споживчих цін та цін виробників промислової продукції, а також розміру середньомісячної заробітної плати працівників за регіонами України.

УМОВНІ ПОЗНАЧЕННЯ

Тире (–)	– явищ не було
Нуль (0; 0,0)	– явища відбулися, але у вимірах менших за ті, що можуть бути виражені використаними у таблиці розрядами
Символ (х)	– заповнення рубрики за характером побудови таблиці не має сенсу

В окремих випадках незначне відхилення між підсумками та сумою складових пояснюється округленням даних.

**Середньооблікова кількість найманих працівників
за видами економічної діяльності
за січень–червень 2015 року**

	Середньо- облікова кількість штатних працівників, осіб	Середня кількість працівників позаоблікового складу, осіб		Середньооблікова кількість працівників в еквіваленті повної зайнятості	
		працюючі за цивільно- правовими договорами	зовнішні сумісники	усього, осіб	у % до середньо- облікової кількості штатних працівників
Усього	118472	2443	3994	116394	98,2
Сільське господарство, мисливство, лісове господарство та рибне господарство	6982	435	172	7013	100,4
Промисловість	15798	394	207	14849	94,0
Будівництво	2867	35	152	2617	91,3
Оптова та роздрібна торгівля; ремонт автотранспортних засобів і мотоциклів	7810	72	286	7395	94,7
Транспорт, складське господарство, поштова та кур'єрська діяльність	6383	120	112	5560	87,1
Тимчасове розміщення й організація харчування	711	5	57	632	88,9
Інформація та телекомунікації	1838	14	57	1811	98,5
Фінансова та страхова діяльність	1725	465	15	2098	121,6
Операції з нерухомим майном	2086	145	79	2105	100,9
Професійна, наукова та технічна діяльність	1643	43	52	1552	94,5
Діяльність у сфері адміністративного та допоміжного обслуговування	1043	49	54	1035	99,2
Державне управління й оборона; обов'язкове соціальне страхування	8680	198	170	8543	98,4
Освіта	34671	195	1447	35047	101,1
Охорона здоров'я та надання соціальної допомоги	22077	106	753	21862	99,0
Мистецтво, спорт, розваги та відпочинок	3611	151	351	3865	107,0
Надання інших видів послуг	547	16	30	410	75,0

**Середньооблікова кількість найманих працівників
за видами промислової діяльності
за січень-червень 2015 року**

	Середньо- облікова кількість штатних працівників, осіб	Середня кількість працівників позаоблікового складу, осіб		Середня кількість працівників в еквіваленті повної зайнятості	
		працю- вали за цивільно- право- вими догово- рами	зов- нішні суміс- ники	усього, осіб	у % до середньо- облікової кількості штатних праців- ників
Промисловість	15798	394	207	14849	94,0
Добувна промисловість і розроблення кар'єрів	185	1	2	174	94,1
з них добування кам'яного та бурого вугілля	—	—	—	—	—
Переробна промисловість	9828	218	159	8961	91,2
виробництво харчових продуктів, напоїв і тютюнових виробів	2508	115	32	2475	98,7
текстильне виробництво, виробництво одягу, шкіри, виробів зі шкіри та інших матеріалів	1628	3	9	1405	86,3
виготовлення виробів з деревини, виробництво паперу та поліграфічна діяльність	884	12	5	808	91,4
виробництво коксу та продуктів нафтоперероблення	—	—	—	—	—
виробництво хімічних речовин і хімічної продукції	162	1	6	149	92,0
виробництво основних фармацевтичних продуктів і фармацевтичних препаратів	14	—	1	10	71,4
виробництво гумових і пластмасових виробів, іншої неметалевої мінеральної продукції	1783	23	39	1635	91,7
металургійне виробництво, виробництво готових металевих виробів, крім машин і устаткування	505	11	16	435	86,1
виробництво комп'ютерів, електронної та оптичної продукції	504	7	40	474	94,0
виробництво електричного устаткування	9	—	1	6	66,7
виробництво машин і устаткування, не віднесених до інших угруповань	918	46	1	730	79,5
виробництво автотранспортних засобів, причепів і напівпричепів та інших транспортних засобів	15	—	—	15	100,0
виробництво меблів, іншої продукції, ремонт і монтаж машин і устаткування	898	—	9	819	91,2
Постачання електроенергії, газу, пари та кондиційованого повітря	4336	148	24	4297	99,1
Водопостачання; каналізація, поводження з відходами	1449	27	22	1417	97,8

**Середньооблікова кількість найманих працівників
по містах та районах
за січень–червень 2015 року**

	Середньооблікова кількість штатних працівників	
	усього, осіб	структура по регіону, у %
Чернівецька область	118472	100,0
м.Чернівці	62731	52,9
м.Новодністровськ	2178	1,8
райони		
Вижницький	5097	4,3
Герцаївський	3185	2,7
Глибоцький	5113	4,3
Заставнівський	3874	3,2
Кельменецький	2942	2,5
Кіцманський	6709	5,7
Новоселицький	6502	5,5
Путильський	3045	2,6
Сокирянський	4722	4,0
Сторожинецький	7542	6,4
Хотинський	4832	4,1

**Середньомісячна заробітна плата найманих працівників
за видами економічної діяльності
у квітні–червні 2015 року**

	Середньомісячна номінальна заробітна плата					
	грн.			у % до підсумку		
	квітень	травень	червень	квітень	травень	червень
Усього	2778	2894	3248	100,0	100,0	100,0
Сільське господарство, мисливство, лісове господарство та рибне господарство	2977	3067	3256	107,2	106,0	100,2
Промисловість	3185	3209	3424	114,6	110,9	105,4
Будівництво	3054	3237	3458	109,9	111,9	106,4
Оптова та роздрібна торгівля; ремонт автотранспортних засобів і мотоциклів	2715	2934	3100	97,7	101,4	95,4
Транспорт, складське господарство, поштова та кур'єрська діяльність	2586	2726	2832	93,1	94,2	87,2
Тимчасове розміщення й організація харчування	1800	2032	2112	64,8	70,2	65,0
Інформація та телекомунікації	2804	2954	2994	100,9	102,1	92,2
Фінансова та страхова діяльність	5024	4954	4681	180,9	171,2	144,1
Операції з нерухомим майном	2899	2933	3228	104,4	101,4	99,4
Професійна, наукова та технічна діяльність	2534	2502	2736	91,2	86,4	84,2
Діяльність у сфері адміністративного та допоміжного обслуговування	2209	2302	2601	79,5	79,6	80,1
Державне управління й оборона; обов'язкове соціальне страхування	3452	3596	4113	124,3	124,3	126,6
Освіта	2713	2824	3666	97,6	97,6	112,8
Охорона здоров'я та надання соціальної допомоги	2307	2486	2463	83,0	85,9	75,8
Мистецтво, спорт, розваги та відпочинок	2238	2301	2550	80,5	79,5	78,5
Надання інших видів послуг	1509	1546	1522	54,3	53,4	46,8

**Середньомісячна заробітна плата працівників
за видами економічної діяльності
за січень–червень 2015 року**

	Нараховано в середньому штатному працівнику				
	за січень–червень			за оплачену годину	
	грн.	у % до		грн.	у % до січня-червня 2014р.
січня-червня 2014р.		середнього рівня по економіці			
Усього	2781	112,3	100,0	20,06	111,6
Сільське господарство, лісове господарство та рибне господарство					
господарство	2955	131,6	106,3	19,97	123,9
з них сільське господарство	2437	129,1	87,6	16,34	117,1
Промисловість	3115	123,7	112,0	21,45	121,4
Будівництво	2990	152,4	107,5	21,90	127,0
Оптова та роздрібна торгівля; ремонт автотранспортних засобів і мотоциклів	2657	120,7	95,6	18,03	114,4
Транспорт, складське господарство, поштова та кур'єрська діяльність	2558	114,2	92,0	18,83	112,7
транспорт, складське господарство	2841	112,5	102,2	20,29	108,3
поштова та кур'єрська діяльність	1827	114,4	65,7	14,58	121,2
Тимчасове розміщення й організація харчування	1886	144,7	67,8	14,95	119,4
Інформація та телекомунікації	2829	112,0	101,7	18,52	109,4
Фінансова та страхова діяльність	4639	113,1	166,8	30,63	113,7
Операції з нерухомим майном	2847	106,2	102,4	19,39	106,9
Професійна, наукова та технічна діяльність	2670	120,3	96,0	18,62	111,4
з них наукові дослідження та розробки	2349	110,4	84,5	17,93	107,2
Діяльність у сфері адміністративного та допоміжного обслуговування	2202	99,4	79,2	16,41	109,1
Державне управління й оборона; обов'язкове соціальне страхування	3419	106,7	122,9	22,82	109,0
Освіта	2800	104,8	100,7	22,89	106,1
Охорона здоров'я та надання соціальної допомоги	2316	106,6	83,3	15,67	106,9
з них охорона здоров'я	2301	106,1	82,7	15,53	106,5
Мистецтво, спорт, розваги та відпочинок	2234	104,3	80,3	15,91	107,1
з них діяльність у сфері творчості, мистецтва та розваг	2178	98,8	78,3	15,89	102,0
функціонування бібліотек, архівів, музеїв та інших закладів культури	2254	96,0	81,1	16,01	96,8
Надання інших видів послуг	1479	95,0	53,2	13,13	116,2

**Середньомісячна заробітна плата працівників
за видами промислової діяльності
за січень–червень 2015 року**

	Нараховано в середньому штатному працівнику				
	за січень–червень			за оплачену годину	
	грн.	у % до		грн.	у % до січня–червня 2014р.
січня–червня 2014р.		середнього рівня по економіці			
Промисловість	3115	123,7	112,0	21,45	121,4
Добувна промисловість і розроблення кар'єрів з них добування кам'яного та бурого вугілля	3484	150,2	125,3	23,90	143,3
Переробна промисловість	2652	132,1	95,4	18,83	127,3
виробництво харчових продуктів, напоїв і тютюнових виробів	2754	123,1	99,1	18,67	124,5
текстильне виробництво, виробництво одягу, шкіри, виробів зі шкіри та інших матеріалів	3137	184,2	112,8	22,84	172,4
виготовлення виробів з деревини, виробництво паперу та поліграфічна діяльність	1593	112,7	57,3	11,18	108,5
виробництво коксу та продуктів нафтоперероблення	–	–	–	–	–
виробництво хімічних речовин і хімічної продукції	3384	111,8	121,7	25,42	109,8
виробництво основних фармацевтичних продуктів і фармацевтичних препаратів	1713	88,4	61,6	16,83	107,9
виробництво гумових і пластмасових виробів, іншої неметалевої мінеральної продукції	2111	133,6	75,9	14,71	118,0
металургійне виробництво, виробництво готових металевих виробів, крім машин і устаткування	2727	142,2	98,1	20,62	134,0
виробництво комп'ютерів, електронної та оптичної продукції	3975	146,8	143,0	27,26	146,6
виробництво електричного устаткування	1719	114,8	61,8	19,44	142,0
виробництво машин і устаткування, не віднесені до інших угруповань	3114	93,1	112,0	25,77	106,6
виробництво автотранспортних засобів, причепів і напівпричепів та інших транспортних засобів	2331	146,2	83,8	15,05	118,9
виробництво меблів, іншої продукції, ремонт і монтаж машин і устаткування	2246	151,5	80,8	15,34	134,3
Постачання електроенергії, газу, пари та кондиційованого повітря	4308	111,9	154,9	28,27	114,2
Водопостачання; каналізація, поводження з відходами	2639	110,6	94,9	17,20	111,3

**Динаміка середньомісячної заробітної плати працівників
по містах та районах**

	Нараховано на одного штатного працівника, грн.			
	січень– червень 2013р.	січень– червень 2014р.	січень–червень 2015р.	
			грн.	у % до січня–червня 2014р.
Чернівецька область	2380	2475	2781	112,3
м.Чернівці	2491	2589	2951	114,0
м.Новодністровськ	3187	3395	3826	112,7
райони				
Вижницький	2361	2570	2814	109,5
Герцаївський	2350	2248	2558	113,8
Глибоцький	2104	2191	2604	118,8
Заставнівський	2127	2206	2300	104,3
Кельменецький	2110	2228	2273	102,0
Кіцманський	2036	2123	2317	109,2
Новоселицький	2090	2149	2204	102,6
Путильський	2517	2699	2986	110,6
Сокирянський	2645	2719	2959	108,8
Сторожинецький	2216	2288	2697	117,9
Хотинський	2213	2286	2342	102,5

**Структура фонду оплати праці штатних працівників
за видами економічної діяльності
за січень–червень 2015 року**

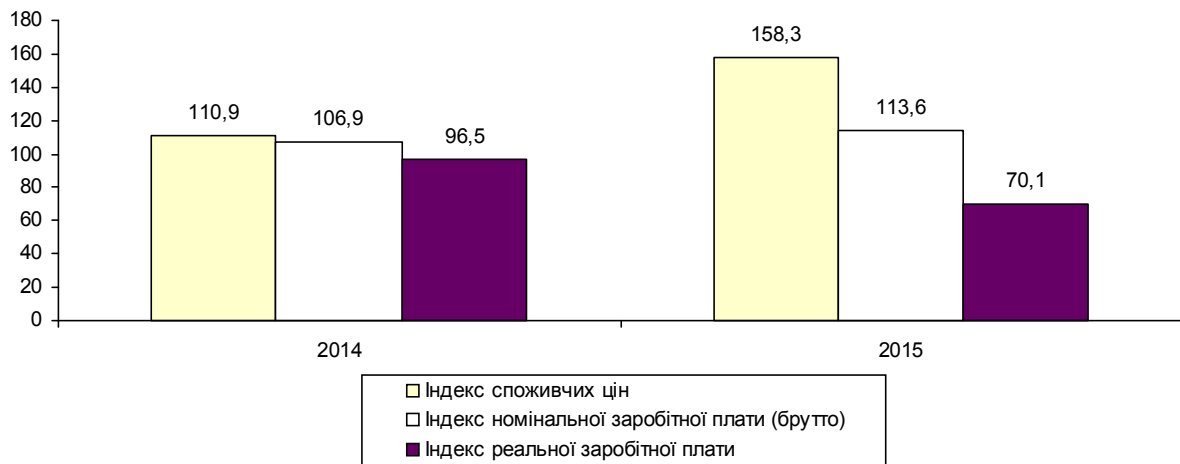
	Фонд оплати праці всього, тис.грн.	У тому числі, у %			Нараховано за невідпрацьований час з фонду оплати праці, у %
		фонд основної заробітної плати	фонд додаткової заробітної плати	інші заохочувальні та компенсаційні плати	
Усього	1976627,7	61,0	35,3	3,7	6,3
Сільське господарство, мисливство, лісове господарство та рибне господарство	123806,0	76,2	22,2	1,6	6,4
Промисловість	295291,9	68,0	29,9	2,1	6,2
Будівництво	51437,6	68,2	31,5	0,3	8,3
Оптова та роздрібна торгівля; ремонт автотранспортних засобів і мотоциклів	124523,1	71,3	28,4	0,3	4,7
Транспорт, складське господарство, поштова та кур'єрська діяльність	97982,9	63,5	34,3	2,2	6,3
Тимчасове розміщування й організація харчування	8045,0	87,0	13,0	–	4,7
Інформація та телекомунікації	31202,1	75,1	22,3	2,6	5,5
Фінансова та страхова діяльність	48015,6	54,5	41,5	4,0	7,8
Операції з нерухомим майном	35627,9	62,4	29,5	8,1	5,0
Професійна, наукова та технічна діяльність	26319,0	64,3	33,7	2,0	6,5
Діяльність у сфері адміністративного та допоміжного обслуговування	13779,6	70,0	27,9	2,1	4,7
Державне управління й оборона; обов'язкове соціальне страхування	178042,9	39,7	52,6	7,7	7,3
Освіта	582542,1	56,5	38,0	5,5	6,7
Охорона здоров'я та надання соціальної допомоги	306757,3	60,1	37,1	2,8	6,1
Мистецтво, спорт, розваги та відпочинок	48400,1	66,2	30,8	3,0	3,9
Надання інших видів послуг	4854,6	76,4	23,0	0,6	3,1

**Структура фонду оплати праці штатних працівників
за видами промислової діяльності
за січень–червень 2015 року**

	Фонд оплати праці усього, тис.грн.	У т.ч., у %			Нараховано за невідпрацьований час із фонду оплати праці, %
		фонд основної заробітної плати	фонд додаткової заробітної плати	інші заохочувальні та компенсаційні виплати	
Промисловість	295291,9	68,0	29,9	2,1	6,2
Добувна промисловість і розроблення кар'єрів	3866,9	54,9	43,7	1,4	6,1
з них добування кам'яного та бурого вугілля	–	–	–	–	–
Переробна промисловість	156391,9	71,7	25,8	2,5	5,8
виробництво харчових продуктів, напоїв і тютюнових виробів	41449,1	65,7	32,5	1,8	6,5
текстильне виробництво, виробництво одягу, шкіри, виробів зі шкіри та інших матеріалів	30638,4	68,9	30,9	0,2	2,7
виготовлення виробів з деревини, виробництво паперу та поліграфічна діяльність	8451,6	89,0	10,1	0,9	4,8
виробництво коксу та продуктів нафтоперероблення	–	–	–	–	–
виробництво хімічних речовин і хімічної продукції	3289,4	71,4	20,3	8,3	5,9
виробництво основних фармацевтичних продуктів і фармацевтичних препаратів	143,9	87,8	12,2	–	12,2
виробництво гумових і пластмасових виробів, іншої неметалевої мінеральної продукції	22582,4	80,7	17,5	1,8	9,4
металургійне виробництво, виробництво готових металевих виробів, крім машин і устаткування	8263,2	54,9	44,7	0,4	3,1
виробництво комп'ютерів, електронної та оптичної продукції	12020,7	89,3	10,3	0,4	5,0
виробництво електричного устаткування	92,8	100,0	–	–	–
виробництво машин і устаткування, не віднесених до інших угруповань	17149,3	55,7	31,5	12,8	6,5
виробництво автотранспортних засобів, причепів і напівпричепів та інших транспортних засобів	209,8	57,3	42,7	–	42,7
виробництво меблів, іншої продукції, ремонт і монтаж машин і устаткування	12101,3	87,7	12,0	0,3	5,9
Постачання електроенергії, газу, пари та кондиційованого повітря	112086,5	62,3	35,8	1,9	6,9
Водопостачання; каналізація, поводження з відходами	22946,6	73,1	26,3	0,6	6,0

Індекс реальної заробітної плати

	Індекс реальної заробітної плати, %			
	2012р.	2013р.	2014р.	
До попереднього місяця				
Січень	89,8	85,0	81,8	80,8
Лютий	100,5	101,8	100,6	98,8
Березень	104,9	103,3	101,7	94,8
Квітень	100,6	102,4	97,6	87,7
Травень	105,5	100,7	99,4	102,5
Червень	108,1	111,2	111,7	112,0
Липень	100,5	98,8	96,1	
Серпень	94,8	97,8	89,5	
Вересень	98,9	96,8	98,6	
Жовтень	101,9	99,1	98,9	
Листопад	99,9	102,1	99,0	
Грудень	110,3	112,5	110,5	
До відповідного місяця попереднього року				
Січень	119,6	108,8	104,9	82,3
Лютий	118,3	110,2	103,6	80,9
Березень	119,5	108,5	102,0	75,5
Квітень	118,3	110,5	97,3	67,8
Травень	122,4	105,5	96,0	69,9
Червень	120,2	108,4	96,5	70,1
Липень	120,1	106,6	93,9	
Серпень	116,8	110,0	85,9	
Вересень	113,8	107,6	87,5	
Жовтень	117,2	104,6	87,4	
Листопад	116,1	106,9	84,8	
Грудень	114,9	109,0	83,3	
До відповідного періоду попереднього року				
Січень–лютий	118,9	109,5	104,3	81,6
Січень–березень	119,1	109,2	103,5	79,5
Січень–квітень	118,9	109,5	101,9	76,6
Січень–травень	119,6	108,6	100,7	75,3
Січень–червень	119,8	108,6	99,9	74,4
Січень–липень	119,8	108,3	98,9	
Січень–серпень	119,4	108,5	97,2	
Січень–вересень	118,7	108,4	96,1	
Січень–жовтень	118,6	108,0	95,2	
Січень–листопад	118,3	107,9	94,3	
Січень–грудень	118,0	108,0	93,2	

Індекси заробітної плати та споживчих цін
(червень у % до червня попереднього року)

Індекс реальної заробітної плати у січні–червні п.р. порівняно з відповідним періодом 2014р. становив 74,4%, у червні п.р. порівняно з травнем п.р. – 112,0%, відносно червня 2014р. – 70,1%.

**Індекс реальної заробітної плати
за регіонами України
за червень 2015 року^{1,2}**

	Темпи росту, зниження, %		
	червень до		січень–червень 2015р. до січня–червня 2014 р.
	травня 2015р.	червня 2014р.	
Україна	105,8	73,7	76,1
Вінницька	103,1	73,5	78,0
Волинська	109,7	73,5	75,8
Дніпропетровська	103,6	72,2	77,1
Донецька	101,3	80,5	82,6
Житомирська	109,8	70,6	73,3
Закарпатська	111,8	75,0	76,4
Запорізька	106,0	76,8	78,0
Івано-Франківська	108,6	70,4	74,4
Київська	107,4	74,0	74,2
Кіровоградська	106,7	71,1	74,9
Луганська	104,6	60,3	62,5
Львівська	105,1	73,7	76,0
Миколаївська	111,1	73,9	76,1
Одеська	106,3	73,7	76,9
Полтавська	102,4	73,9	76,4
Рівненська	108,1	71,0	73,6
Сумська	104,3	73,0	75,7
Тернопільська	110,6	70,6	74,7
Харківська	106,8	72,5	74,1
Херсонська	108,8	71,3	74,2
Хмельницька	108,4	70,6	75,1
Черкаська	100,9	71,2	76,1
Чернівецька	112,0	70,1	74,4
Чернігівська	107,5	72,6	74,9
м.Київ	107,1	80,5	80,7

¹ Без урахування тимчасово окупованої території Автономної Республіки Крим і м.Севастополя.

² Використані у цьому експрес-випуску дані по Донецькій та Луганській областях можуть бути уточнені. За даними експрес-випуску Держстату України.

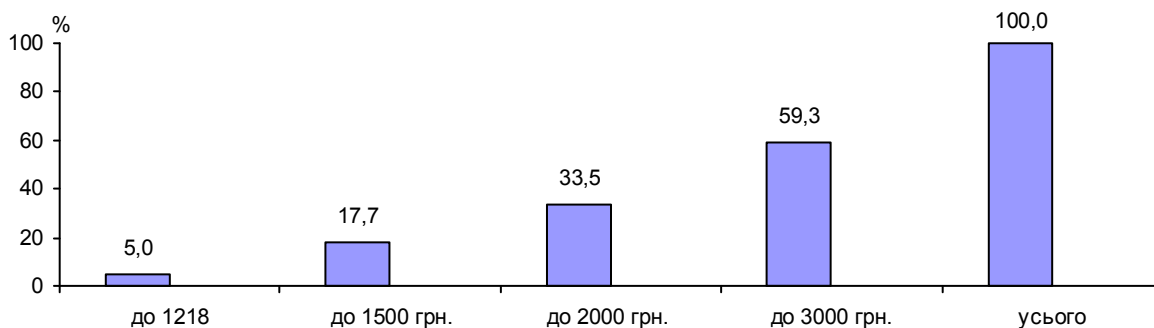
Розподіл кількості працівників за розмірами нарахованої їм заробітної плати та видами економічної діяльності за червень 2015 року

	Кількість працівників, які відпрацювали 50% і більше робочого часу, встановленого за червень 2015р., осіб	З них питома вага працівників, яким заробітна плата за червень 2015р. нарахована у межах ¹				
		до 1218,00 грн.	від 1218,01 до 2000,00 грн.	від 2000,01 до 5000,00 грн.	від 5000,01 до 10000,00 грн.	понад 10000,01 грн.
Усього	113395	5,0	28,5	53,6	11,2	1,7
Сільське господарство, мисливство, лісове господарство та рибне господарство	6878	3,4	29,8	50,8	14,0	2,0
Промисловість	14978	4,5	26,2	54,5	12,9	1,9
Будівництво	2703	2,4	29,9	50,4	14,1	3,2
Оптова та роздрібна торгівля; ремонт автотранспортних засобів і мотоциклів	7502	5,1	38,5	47,0	7,8	1,6
Транспорт, складське господарство, поштова та кур'єрська діяльність	6105	8,1	33,8	49,9	7,9	0,3
Тимчасове розміщування й організація харчування	568	9,7	36,4	46,0	7,0	0,9
Інформація та телекомунікації	1776	2,6	30,5	61,2	3,5	2,2
Фінансова та страхова діяльність	1564	1,2	10,4	61,0	20,2	7,2
Операції з нерухомим майном	1978	1,3	23,2	58,4	15,2	1,9
Професійна, наукова та технічна діяльність	1556	5,7	36,1	50,9	6,4	0,9
Діяльність у сфері адміністративного та допоміжного обслуговування	949	6,0	40,8	46,2	6,8	0,2
Державне управління й оборона; обов'язкове соціальне страхування	8214	3,8	11,9	65,3	16,1	2,9
Освіта	33326	4,1	22,4	55,6	15,5	2,4
Охорона здоров'я та надання соціальної допомоги	21401	6,8	39,6	49,7	3,7	0,2
Мистецтво, спорт, розваги та відпочинок	3481	9,7	29,8	55,9	4,6	0,0
Надання інших видів послуг	416	13,9	52,3	29,0	4,8	—

¹ Інтервали розподілу наводяться в залежності від встановленого мінімуму заробітної плати та меж інтервалів, доведених вказівками Держстату.

У червні п.р. 113,4 тис. осіб оплачено 50% і більше робочого часу, встановленого на цей місяць. Нарахування в межах мінімальної заробітної плати (1218 грн.) мали 5,7 тис. осіб або 5,0%. Найбільша частка таких працівників спостерігалась у видах економічної діяльності з низьким рівнем заробітної плати: у сфері тимчасового розміщування й організації харчування (9,7% чисельності цього виду діяльності) та надання інших видів послуг (13,9%).

**Розподіл кількості штатних працівників
за розмірами заробітної плати, нарахованої
за червень 2015 року
(кумулятивно)**



У червні п.р. 80,9 тис. осіб повністю відпрацювали встановлену на місяць норму робочого часу, з них 0,4% мали нарахування в межах мінімальної заробітної плати, встановленої законодавством. При цьому, частка таких працівників була значно вищою на підприємствах будівництва – 1,5%, оптової та роздрібної торгівлі; ремонту автотранспортних засобів і мотоциклів – 1,2% та з надання інших видів послуг – 1,2%.

Кількість штатних працівників, які повністю відпрацювали місяць та мали нарахування в межах мінімальної заробітної плати за видами економічної діяльності за червень 2015 року

	Кількість працівників, які відпрацювали 100% робочого часу, встановленого на червень 2015р., осіб	З них мають нарахування в розмірі мінімальної заробітної плати, встановленої законодавством (1218 грн.)		
		усього, осіб	у % до	
			кількості штатних працівників, які повністю відпрацювали місяць	середньо-облікової кількості штатних працівників
Усього	80930	293	0,4	0,3
Сільське господарство, мисливство, лісове господарство та рибне господарство	5485	14	0,3	0,2
Промисловість	11149	82	0,7	0,5
Будівництво	1862	27	1,5	1,0
Оптова та роздрібна торгівля; ремонт автотранспортних засобів і мотоциклів	5970	73	1,2	1,0
Транспорт, складське господарство, поштова та кур'єрська діяльність	2485	—	—	—
Тимчасове розміщення й організація харчування	392	—	—	—
Інформація та телекомунікації	1371	—	—	—
Фінансова та страхова діяльність	998	3	0,3	0,2
Операції з нерухомим майном	1400	—	—	—
Професійна, наукова та технічна діяльність	1171	2	0,2	0,1
Діяльність у сфері адміністративного та допоміжного обслуговування	620	—	—	—
Державне управління й оборона; обов'язкове соціальне страхування	5849	1	0,0	0,0
Освіта	22641	20	0,1	0,1
Охорона здоров'я та надання соціальної допомоги	16802	56	0,3	0,3
Мистецтво, спорт, розваги та відпочинок	2410	11	0,5	0,3
Надання інших видів послуг	325	4	1,2	0,7

**Рух робочої сили за видами економічної діяльності
у січні–червні 2015 року**

	Прийнято, осіб всього	Вибуло, осіб			у % до середньооблікової кількості штатних працівників		
		усього	з них з причин		прийнято	вибуло	
			плинності кадрів	скорочення штатів		усього	з них з причин скорочення штатів
Усього	12493	16987	14754	1047	10,5	14,3	0,9
Сільське господарство, мисливство, лісове господарство та рибне господарство	2079	1482	1354	105	29,8	21,2	1,5
Промисловість	2214	2939	2766	85	14,0	18,6	0,5
Будівництво	466	710	673	20	16,3	24,8	0,7
Оптова та роздрібна торгівля; ремонт автотранспортних засобів і мотоциклів	2012	2746	2008	131	25,8	35,2	1,7
Транспорт, складське господарство, поштова та кур'єрська діяльність	552	723	557	76	8,6	11,3	1,2
Тимчасове розміщення й організація харчування	308	606	606	–	43,3	85,2	–
Інформація та телекомунікації	152	241	220	12	8,3	13,1	0,7
Фінансова та страхова діяльність	200	519	316	165	11,6	30,1	9,6
Операції з нерухомим майном	382	353	345	3	18,3	16,9	0,1
Професійна, наукова та технічна діяльність	178	223	222	1	10,8	13,6	0,1
Діяльність у сфері адміністративного та допоміжного обслуговування	69	202	154	48	6,6	19,4	4,6
Державне управління й оборона; обов'язкове соціальне страхування	700	1012	690	228	8,1	11,7	2,6
Освіта	1864	3380	3030	143	5,4	9,7	0,4
Охорона здоров'я та надання соціальної допомоги	962	1447	1427	14	4,4	6,6	0,1
Мистецтво, спорт, розваги та відпочинок	319	352	334	16	8,8	9,7	0,4
Надання інших видів послуг	36	52	52	–	6,6	9,5	–

**Рух кадрів за видами промислової діяльності
за січень–червень 2015 року**

	Прийнято, осіб	Вибуло, осіб	У % до середньооблікової кількості штатних працівників	
			прийнято	вибуло
Промисловість	2214	2939	14,0	18,6
Добувна промисловість і розроблення кар'єрів	83	22	44,9	11,9
з них добування кам'яного та бурого вугілля	–	–	–	–
Переробна промисловість	1733	1904	17,6	19,4
виробництво харчових продуктів, напоїв і тютюнових виробів	337	329	13,4	13,1
текстильне виробництво, виробництво одягу, шкіри, виробів зі шкіри та інших матеріалів	304	372	18,7	22,9
виготовлення виробів з деревини, виробництво паперу та поліграфічна діяльність	86	151	9,7	17,1
виробництво коксу та продуктів нафтоперероблення	–	–	–	–
виробництво хімічних речовин і хімічної продукції	3	12	1,9	7,4
виробництво основних фармацевтичних продуктів і фармацевтичних препаратів	–	–	–	–
виробництво гумових і пластмасових виробів, іншої неметалевої мінеральної продукції	744	615	41,7	34,5
металургійне виробництво, виробництво готових металевих виробів, крім машин і устаткування	56	120	11,1	23,8
виробництво комп'ютерів, електронної та оптичної продукції	62	44	12,3	8,7
виробництво електричного устаткування	–	6	–	66,7
виробництво машин і устаткування, не віднесених до інших угруповань	14	79	1,5	8,6
виробництво автотранспортних засобів, причепів і напівпричепів та інших транспортних засобів	–	–	–	–
виробництво меблів, іншої продукції, ремонт і монтаж машин і устаткування	127	176	14,1	19,6
Постачання електроенергії, газу, пари та кондиційованого повітря	271	816	6,3	18,8
Водопостачання; каналізація, поводження з відходами	127	197	8,8	13,6

**Рух кадрів по містах та районах
за січень–червень 2015 року**

	Прийнято, осіб	Вибуло, осіб	У % до середньооблікової кількості штатних працівників	
			прийнято	вибуло
Чернівецька область	12493	16987	10,5	14,3
м.Чернівці	6418	10114	10,2	16,1
м.Новодністровськ	282	388	12,9	17,8
райони				
Вижницький	228	444	4,5	8,7
Герцаївський	304	364	9,5	11,4
Глибоцький	495	915	9,7	17,9
Заставнівський	1071	661	27,6	17,1
Кельменецький	320	244	10,9	8,3
Кіцманський	796	597	11,9	8,9
Новоселицький	562	705	8,6	10,8
Путильський	234	385	7,7	12,6
Сокирянський	741	509	15,7	10,8
Сторожинецький	547	920	7,3	12,2
Хотинський	495	741	10,2	15,3

**Прийом працівників за видами економічної діяльності
за січень–червень 2015 року**

	Прийнято працівників, осіб	З них на новостворені робочі місця	
		осіб	у % до прийнятих працівників
Усього	12493	323	2,6
Сільське господарство, мисливство, лісове господарство та рибне господарство	2079	9	0,4
Промисловість	2214	41	1,9
Будівництво	466	2	0,4
Оптова та роздрібна торгівля; ремонт автотранспортних засобів і мотоциклів	2012	116	5,8
Транспорт, складське господарство, поштова та кур'єрська діяльність	552	16	2,9
Тимчасове розміщення й організація харчування	308	–	–
Інформація та телекомунікації	152	61	40,1
Фінансова та страхова діяльність	200	20	10,0
Операції з нерухомим майном	382	10	2,6
Професійна, наукова та технічна діяльність	178	5	2,8
Діяльність у сфері адміністративного та допоміжного обслуговування	69	–	–
Державне управління й оборона; обов'язкове соціальне страхування	700	2	0,3
Освіта	1864	1	0,1
Охорона здоров'я та надання соціальної допомоги	962	31	3,2
Мистецтво, спорт, розваги та відпочинок	319	5	1,6
Надання інших видів послуг	36	4	11,1

**Структура фонду робочого часу за видами економічної діяльності
у січні–червні 2015 року**

	Фонд робочого часу, тис. людино- годин	У т. ч., у %					
		відпра- цьова- но	усього	невідпрацьовано			
				з нього за причинами			переве- дення на непов- ний робочий день (тиж- день)
				відпустки		тимчасова непра- цездат- ність	
щорічні (основні та додат- кові)	без збере- ження зарплати (на період припи- нення робіт)						
Усього	102795,9	90,1	9,9	5,4	0,3	1,7	1,3
Сільське господарство, мисливство, лісове господарство та рибне господарство	6482,6	89,6	10,4	5,4	0,0	1,5	2,2
Промисловість	14943,5	86,5	13,5	5,4	0,4	1,9	3,7
Будівництво	2673,6	82,3	17,7	5,1	2,9	1,2	3,5
Оптова та роздрібна торгівля; ремонт автотранспортних засобів і мотоциклів	7028,2	94,6	5,4	3,5	–	1,1	0,2
Транспорт, складське господарство, поштова та кур'єрська діяльність	5718,6	85,0	15,0	5,4	0,2	2,0	6,2
Тимчасове розміщування й організація харчування	609,1	81,2	18,8	7,2	–	1,0	9,7
Інформація та телекомунікації	1722,2	92,1	7,9	5,2	–	1,7	0,1
Фінансова та страхова діяльність	1616,5	91,6	8,4	5,3	–	2,6	–
Операції з нерухомим майном	1986,4	88,3	11,7	4,1	1,1	1,6	2,7
Професійна, наукова та технічна діяльність	1476,6	91,4	8,6	4,2	–	1,2	1,4
Діяльність у сфері адміністративного та допоміжного обслуговування	892,4	90,2	9,8	3,9	–	1,6	3,3
Державне управління й оборона; обов'язкове соціальне страхування	8061,0	90,4	9,6	6,3	0,2	2,5	0,1
Освіта	25980,0	92,0	8,0	5,5	–	1,6	–
Охорона здоров'я та надання соціальної допомоги	20000,9	91,1	8,9	6,1	–	1,6	–
Мистецтво, спорт, розваги та відпочинок	3128,2	93,3	6,7	3,7	–	1,8	–
Надання інших видів послуг	476,1	75,0	25,0	2,6	21,3	0,4	–

**Структура фонду робочого часу працівників
за видами промислової діяльності
за січень–червень 2015 року**

	Фонд робочого часу, тис. людино- годин	У т.ч., %						
		від- пра- цьо- вано	невідпрацьовано					
			усього	з нього за причинами			тимча- сова непра- цездат- ність	переве- дення на непов- ний ро- бочий день (тиж- день)
				відпустки		без збере- ження зарплати (на період припи- нення робіт)		
щорічні (основні та додат- кові)								
Промисловість	14943,5	86,5	13,5	5,4	0,4	1,9	3,7	
Добувна промисловість і розроблення кар'єрів з них добування кам'яного та бурого вугілля	174,2	86,7	13,3	6,2	1,1	1,2	3,4	
Переробна промисловість	9207,8	84,9	15,1	5,2	0,6	1,8	5,8	
виробництво харчових продуктів, напоїв і тютюнових виробів	2403,2	87,1	12,9	5,2	–	1,8	4,7	
текстильне виробництво, вироб- ництво одягу, шкіри, виробів зі шкіри та інших матеріалів	1506,4	86,8	13,2	2,2	0,7	2,7	7,0	
виготовлення виробів з деревини, виробництво паперу та поліграфічна діяльність	828,5	86,7	13,3	4,6	1,2	2,0	2,9	
виробництво коксу та продуктів нафтоперероблення	–	–	–	–	–	–	–	
виробництво хімічних речовин і хімічної продукції	136,2	88,3	11,7	6,7	–	2,8	–	
виробництво основних фармацевтичних продуктів і фармацевтичних препаратів	13,4	55,5	44,5	8,1	–	–	23,5	
виробництво гумових і пластма- сових виробів, іншої неметалевої мінеральної продукції	1631,4	85,8	14,2	8,1	1,1	1,7	2,0	
металургійне виробництво, виробництво готових металевих виробів, крім машин і устаткування	455,8	84,6	15,4	3,3	0,3	1,4	5,8	
виробництво комп'ютерів, електронної та оптичної продукції	482,7	88,0	12,0	3,4	2,8	1,2	3,7	
виробництво електричного устаткування	4,8	100,0	–	–	–	–	–	
виробництво машин і устаткування, не віднесених до інших угруповань	881,5	68,9	31,1	6,4	–	0,8	21,4	
виробництво автотранспортних засобів, причепів і напівпричепів та інших транспортних засобів	14,3	54,1	45,9	3,2	–	2,6	–	
виробництво меблів, іншої продукції, ремонт і монтаж машин і устаткування	849,6	86,7	13,3	6,1	0,4	1,6	2,9	
Постачання електроенергії, газу, пари та кондиційованого повітря	4172,1	88,8	11,2	5,8	–	2,3	0,1	
Водопостачання; каналізація, поводження з відходами	1389,4	90,8	9,2	5,2	–	1,9	0,6	

**Кількість найманих працівників, які перебували в умовах вимушеної
неповної зайнятості, за видами економічної діяльності
у січні–червні 2015 року**

	Знаходились у відпустках без збереження заробітної плати (на період припинення робіт)		Переведені з економічних причин на неповний робочий день (тиждень)		Втрачено робочого часу в середньому одним штатним працівником, годин	
	осіб	у % до середньо-облікової кількості штатних працівників	осіб	у % до середньо-облікової кількості штатних працівників	через відпустки без збереження заробітної плати	через переведення на неповний робочий день (тиждень)
Усього	1146	1,0	6365	5,4	2	11
Сільське господарство, мисливство, лісове господарство та рибне господарство	48	0,7	507	7,3	0	21
Промисловість	366	2,3	2621	16,6	4	35
Будівництво	384	13,4	530	18,5	27	33
Оптова та роздрібна торгівля; ремонт автотранспортних засобів і мотоциклів	–	–	114	1,5	–	2
Транспорт, складське господарство, поштова та кур'єрська діяльність	76	1,2	1984	31,1	2	55
Тимчасове розміщування й організація харчування	–	–	102	14,3	–	83
Інформація та телекомунікації	–	–	7	0,4	–	1
Фінансова та страхова діяльність	–	–	–	–	–	–
Операції з нерухомим майном	75	3,6	184	8,8	10	26
Професійна, наукова та технічна діяльність	–	–	86	5,2	–	12
Діяльність у сфері адміністративного та допоміжного обслуговування	–	–	169	16,2	–	29
Державне управління й оборона; обов'язкове соціальне страхування	83	1,0	61	0,7	2	1
Освіта	–	–	–	–	–	–
Охорона здоров'я та надання соціальної допомоги	–	–	–	–	–	–
Мистецтво, спорт, розваги та відпочинок	–	–	–	–	–	–
Надання інших видів послуг	114	20,8	–	–	185	–

**Кількість працівників, які перебували в умовах вимушеної
неповної зайнятості за видами промислової діяльності
за січень–червень 2015 року**

	Знаходились у відпустках без збереження заробітної плати (на період припинення робіт)		Переведені з економічних причин на неповний робочий день (тиждень)	
	осіб	у % до середньо-облікової кількості штатних працівників	осіб	у % до середньо-облікової кількості штатних працівників
Промисловість	366	2,3	2621	16,6
Добувна промисловість і розроблення кар'єрів	14	7,6	54	29,2
з них добування кам'яного та бурого вугілля	—	—	—	—
Переробна промисловість	352	3,6	2431	24,7
виробництво харчових продуктів, напоїв і тютюнових виробів	—	—	549	21,9
текстильне виробництво, виробництво одягу, шкіри, виробів зі шкіри та інших матеріалів	56	3,4	304	18,7
виготовлення виробів з деревини, виробництво паперу та поліграфічна діяльність	90	10,2	126	14,3
виробництво коксу та продуктів нафтоперероблення	—	—	—	—
виробництво хімічних речовин і хімічної продукції	—	—	—	—
виробництво основних фармацевтичних продуктів і фармацевтичних препаратів	—	—	14	100,0
виробництво гумових і пластмасових виробів, іншої неметалевої мінеральної продукції	89	5,0	352	19,7
металургійне виробництво, виробництво готових металевих виробів, крім машин і устаткування	31	6,1	159	31,5
виробництво комп'ютерів, електронної та оптичної продукції	62	12,3	93	18,5
виробництво електричного устаткування	—	—	—	—
виробництво машин і устаткування, не віднесених до інших угруповань	—	—	728	79,3
виробництво автотранспортних засобів, причепів і напівпричепів та інших транспортних засобів	—	—	—	—
виробництво меблів, іншої продукції, ремонт і монтаж машин і устаткування	24	2,7	106	11,8
Постачання електроенергії, газу, пари та кондиційованого повітря	—	—	108	2,5
Водопостачання; каналізація, поводження з відходами	—	—	28	1,9

**Індекси споживчих цін
у червні 2015 року**

(відсотків)

	До попереднього місяця			До грудня попереднього року	
	квітень 2015р	травень 2015р	червень 2015р	червень 2015р.	червень 2014р.
Індекс споживчих цін	115,4	101,5	100,1	141,6	110,5
Продукти харчування та безалкогольні напої	104,2	102,7	99,6	137,2	110,2
продукти харчування	104,3	102,7	99,4	136,7	110,7
хліб і хлібопродукти	108,6	98,2	98,0	144,8	113,7
хліб	109,8	99,9	99,5	151,9	107,9
макаронні вироби	112,2	96,2	100,6	146,0	112,7
м'ясо та м'ясопродукти	102,6	103,2	100,1	112,2	106,3
риба та продукти з риби	101,9	101,2	100,2	149,4	122,9
молоко, сир та яйця	101,0	102,8	103,5	114,9	94,8
молоко	101,3	99,5	101,6	117,3	100,7
сир і м'який сир (творог)	105,3	101,5	103,1	119,7	106,1
яйця	93,8	114,3	109,6	108,7	62,4
олія та жири	108,2	99,2	99,8	145,2	108,8
масло	106,0	100,1	101,7	116,9	108,7
олія соняшникова	109,5	98,0	98,3	171,7	110,9
фрукти	101,4	107,9	97,9	171,0	136,8
овочі	103,1	120,5	93,2	196,6	123,4
цукор	88,5	94,5	101,7	125,3	135,6
безалкогольні напої	102,5	103,4	102,9	147,9	104,5
Алкогольні напої, тютюнові вироби	101,4	100,8	103,6	114,3	109,2
алкогольні напої	101,9	101,2	102,9	114,8	109,7
тютюнові вироби	100,9	100,4	104,2	113,9	109,3
Одяг і взуття	102,3	100,8	99,5	117,8	99,4
одяг	102,1	101,2	99,4	118,6	99,5
взуття	102,8	100,1	99,7	117,9	99,9
Житло, вода, електроенергія, газ та інші види палива	258,6	100,2	100,0	265,9	120,9
плата за власне житло (квартирна плата)	100,0	100,0	100,0	100,0	100,0
утримання та ремонт житла	103,6	100,0	100,5	118,2	109,4
водопостачання	100,0	107,5	100,0	110,6	100,0
каналізація	100,0	105,7	100,0	106,7	100,0
електроенергія	133,5	100,0	100,0	133,5	111,3
природний газ	553,4	100,0	100,0	553,4	162,8
гаряча вода, опалення	100,0	100,0	100,0	100,0	100,0

Продовження

	До попереднього місяця			До грудня попереднього року	
	квітень 2015р	травень 2015р	червень 2015р	червень 2015р.	червень 2014р.
Предмети домашнього вжитку, побутова техніка та поточне утримання житла	106,2	104,5	100,3	132,4	111,6
меблі та предмети обстановки, килими та інші види покриттів для підлоги	101,7	102,1	100,6	128,1	107,2
домашній текстиль	114,7	112,5	101,7	144,6	112,2
побутова техніка	103,1	100,4	100,5	131,5	116,4
Охорона здоров'я	101,9	100,5	100,2	124,6	116,0
фармацевтична продукція, медичні товари та обладнання	102,3	100,7	100,2	129,7	124,3
амбулаторні послуги	101,0	100,0	100,0	115,1	102,9
Транспорт	94,4	96,8	100,3	120,1	124,8
купівля транспортних засобів	90,5	89,9	102,0	114,3	139,1
паливо та мастила	89,5	99,7	100,5	120,8	144,8
транспортні послуги	106,5	99,9	100,1	130,0	112,4
залізничний пасажирський транспорт	108,4	98,6	102,3	121,2	109,9
автодорожній пасажирський транспорт	106,5	100,0	100,0	131,8	112,9
Зв'язок	99,6	100,0	100,1	101,1	99,8
Відпочинок і культура	99,6	99,9	99,8	122,6	108,3
аудіотехніка, фотоапаратура та обладнання для обробки інформації	96,2	98,7	97,4	116,2	108,1
послуги відпочинку та культури	100,8	100,0	100,1	114,9	102,7
газети, книжки та канцелярські товари	105,6	106,0	100,7	129,8	108,8
Освіта	100,0	100,0	100,0	103,2	100,1
дошкільна та початкова освіта	100,0	100,0	100,0	118,1	100,2
середня освіта	100,0	100,0	100,0	102,6	100,4
вища освіта	100,0	100,0	100,0	100,0	100,0
Ресторани та готелі	103,4	101,9	101,0	112,9	105,4
Різні товари та послуги	109,3	105,1	101,4	130,1	110,1

Методологічні пояснення

У цьому бюлетені розміщено результати щомісячного обстеження підприємств з питань статистики праці (далі – ОПСП), яке здійснюється за формою № 1-ПВ (місячна) "Звіт з праці" (далі – форма № 1-ПВ (місячна).

З метою покращення інформаційного забезпечення користувачів, зменшення навантаження на укладачів звітності (респондентів) та скорочення витрат на її збір і розробку, починаючи з 2010 року для організації ОПСП відповідно до міжнародної практики застосовується комбінований підхід, за яким великі та середні підприємства обстежуються на суцільній основі, а малі – з використанням вибіркового методу. В Україні це обстеження впроваджується як суцільне для підприємств з кількістю працівників 50 і більше осіб та як вибіркоче для підприємств з кількістю працівників від 10 до 49 осіб (далі – малі підприємства). Таким чином, генеральну сукупність обстеження складають усі підприємства України з чисельністю працюючих 10 і більше осіб. Зазначений підхід забезпечує надійне оцінювання основних показників ОПСП за генеральною сукупністю на національному та регіональному рівнях за секціями та підсекціями КВЕД тощо.

Підприємства з кількістю працівників менше 10 осіб щомісячно не обстежуються. Як і раніше обстеженням також не охоплюються фізичні особи – підприємці та наймані у них працівники.

Сукупність, що підлягає обстеженню, визначається Держстатом згідно показника "середня кількість найманих працівників" на підставі даних Єдиного державного реєстру підприємств і організацій України, доповненого даними державних статистичних спостережень, фінансової звітності та адміністративних джерел.

Таким чином, виходячи з відмінності у сукупності обстежуваних одиниць, безпосереднє порівняння абсолютних показників обстеження, зокрема щодо кількості працівників, обсягів фонду оплати праці тощо з відповідними показниками попередніх років є некоректним.

Зіставлення середніх та відносних показників, наприклад розміру та індексів середньомісячної номінальної та реальної заробітної плати, з аналогічними показниками в ретроспективі можливе за умови приведення їх до єдиної методології, тобто на базі однакової за обсягом сукупності.

**Оцінки надійності показника
"Середньооблікова кількість штатних працівників"
за січень–червень 2015 року
за видами економічної діяльності**

	Середньо- облікова кількість штатних працівників, осіб	Стандартна похибка вибірки (SE), тис. осіб	Коефіцієнт варіації (CV), у %
Усього	118472	0,8	0,7
Сільське господарство, мисливство, лісове господарство та рибне господарство	6982	0,2	3,4
Промисловість	15798	0,2	1,3
Будівництво	2867	0,2	7,8
Оптова та роздрібна торгівля; ремонт автотранспортних засобів і мотоциклів	7810	0,2	2,7
Транспорт, складське господарство, поштова та кур'єрська діяльність	6383	0,1	1,2
Тимчасове розміщення й організація харчування	711	0,1	9,6
Інформація та телекомунікації	1838	0,2	8,8
Фінансова та страхова діяльність	1725	0,0	0,0
Операції з нерухомим майном	2086	0,1	4,7
Професійна, наукова та технічна діяльність	1643	0,1	8,0
Діяльність у сфері адміністративного та допоміжного обслуговування	1043	0,1	6,0
Державне управління й оборона; обов'язкове соціальне страхування	8680	0,5	6,3
Освіта	34671	0,6	1,6
Охорона здоров'я та надання соціальної допомоги	22077	0,1	0,5
Мистецтво, спорт, розваги та відпочинок	3611	0,2	5,7
Надання інших видів послуг	547	0,1	9,8

**Оцінки надійності показника
"Середньооблікова кількість штатних працівників"
за січень–червень 2015 року
по містах та районах**

	Середньо- облікова кількість штатних працівників, осіб	Стандартна похибка вибірки (SE), тис. осіб	Коефіцієнт варіації (CV), у %
Усього	118472	0,8	0,7
м. Чернівці	62731	0,6	0,91
м.Новодністровськ	2178	0,0	2,16
райони			
Вижницький	5097	0,1	2,58
Герцаївський	3185	0,0	1,30
Глибоцький	5113	0,1	2,30
Заставнівський	3874	0,1	3,03
Кельменецький	2942	0,1	4,31
Кіцманський	6709	0,2	3,43
Новоселицький	6502	0,2	3,70
Путильський	3045	0,1	3,49
Сокирянський	4722	0,1	1,59
Сторожинецький	7542	0,3	4,00
Хотинський	4832	0,2	4,00

**Оцінки надійності показника
"Середньомісячна заробітна плата штатних працівників"
за січень–червень 2015 року
за видами економічної діяльності**

	Середньо- місячна заробітна плата штатних працівників, осіб	Стандартна похибка вибірки (SE), тис. осіб	Коефіцієнт варіації (CV), у %
Усього	2781	11,4	0,4
Сільське господарство, мисливство, лісове господарство та рибне господарство	2955	101,51	3,4
Промисловість	3115	24,54	0,8
Будівництво	2990	121,18	4,1
Оптова та роздрібна торгівля; ремонт автотранспортних засобів і мотоциклів	2657	60,89	2,3
Транспорт, складське господарство, поштова та кур'єрська діяльність	2558	22,29	0,9
Тимчасове розміщення й організація харчування	1886	264,24	14,0
Інформація та телекомунікації	2829	159,32	5,6
Фінансова та страхова діяльність	4639	15,46	0,3
Операції з нерухомим майном	2847	72,23	2,5
Професійна, наукова та технічна діяльність	2670	323,25	12,1
Діяльність у сфері адміністративного та допоміжного обслуговування	2202	62,94	2,9
Державне управління й оборона; обов'язкове соціальне страхування	3419	42,84	1,3
Освіта	2800	16,25	0,6
Охорона здоров'я та надання соціальної допомоги	2316	4,17	0,2
Мистецтво, спорт, розваги та відпочинок	2234	34,05	1,5
Надання інших видів послуг	1479	302,34	20,5

**Оцінки надійності показника
"Середньомісячна заробітна плата штатних працівників"
за січень–червень 2015 року
по містах та районах**

	Середньо- місячна заробітна плата штатних працівників, осіб	Стандартна похибка вибірки (SE), тис. осіб	Коефіцієнт варіації (CV), у %
Усього	2781	11,4	0,4
м. Чернівці	2951	15,5	0,52
м.Новодністровськ	3826	306,0	8,00
райони			
Вижницький	2814	61,6	2,19
Герцаївський	2558	40,6	1,59
Глибоцький	2604	26,3	1,01
Заставнівський	2300	41,8	1,82
Кельменецький	2273	37,9	1,67
Кіцманський	2317	32,3	1,39
Новоселицький	2204	41,2	1,87
Путильський	2986	53,1	1,78
Сокирянський	2959	26,4	0,89
Сторожинецький	2697	40,9	1,52
Хотинський	2342	38,5	1,64

Середньооблікова кількість штатних працівників охоплює осіб, які перебувають у трудових відносинах з підприємством та отримують заробітну плату. У цій кількості не враховуються працівники, які зайняті на умовах договорів цивільно-правового характеру, сумісництва, а також тимчасово відсутні працівники, за якими зберігається місце роботи (знаходяться у відпустках по вагітності та пологах або у додатковій відпустці по догляду за дитиною до досягнення нею віку, визначеного законодавством). Зайнятий працівник враховується тільки один раз (за місцем основної роботи) незалежно від строку трудового договору та тривалості робочого часу.

Цей показник обчислюється в середньому за місяць або кумулятивно за період (січень-лютий, січень-травень... січень-грудень).

Середньооблікова кількість працівників в еквіваленті повної зайнятості

Це розрахунковий показник, що характеризує умовну кількість працівників (робочих місць), які відпрацювали повний робочий день і яка необхідна для виконання встановленого (визначеного) обсягу робіт (послуг) підприємством.

Методика розрахунку цього показника базується на перерахунку оплаченого робочого часу всього персоналу (штатні працівники, сумісники, працюючі за договорами), який залучався до роботи у звітному періоді і отримував відповідну заробітну плату, в умовну кількість працівників, яких було б достатньо підприємству для виконання фактичного обсягу роботи, при умові роботи всіма працівниками упродовж повного робочого дня (виходячи зі встановленої його тривалості).

Номінальна заробітна плата – це нарахування працівникам у грошовій та натуральній формі (незалежно від джерела фінансування, крім коштів Фонду соціального страхування з тимчасової втрати працездатності) за відпрацьований час або виконану роботу, премії, доплати, надбавки, а також інші види оплати за невідпрацьований час. Номінальна заробітна плата включає обов'язкові відрахування прибутковий податок, а також збори на обов'язкове державне пенсійне страхування та загальнообов'язкове державне соціальне страхування.

Середньомісячна заробітна плата одного штатного працівника розраховується шляхом ділення нарахованого фонду оплати праці штатних працівників за звітний місяць (період) на середньооблікову кількість штатних працівників та на кількість місяців у періоді.

Фонд оплати праці складається з :

- ⇒ фонду основної заробітної плати;
- ⇒ фонду додаткової заробітної плати;
- ⇒ інших заохочувальних та компенсаційних виплат,

Основна заробітна плата - винагорода за виконану роботу відповідно до встановлених норм праці (норми часу, виробітку, обслуговування, посадових обов'язків). Вона встановлюється у вигляді тарифних ставок (окладів) і відрядних розцінок для робітників та посадових окладів для службовців.

Додаткова заробітна плата – це винагорода за працю понад установлені норми, за трудові успіхи та винахідливість і за особливі умови праці. Вона включає доплати, надбавки, гарантійні і компенсаційні виплати, передбачені чинним законодавством; премії, пов'язані з виконанням виробничих завдань і функцій.

Інші заохочувальні та компенсаційні виплати - до них належать виплати у формі винагород за підсумками роботи за рік, премії за спеціальними системами і положеннями, компенсаційні та інші грошові і матеріальні виплати,

які не передбачені актами чинного законодавства або які провадяться понад встановлені зазначеними актами норми.

Не включаються до фонду оплати праці доходи (дивіденди, відсотки) від акцій та внесків в майно підприємства, установи, організації, працівникам, які є членами акціонерного товариства та перебувають в їх списковому складі.

Реальна заробітна плата – це показник, який характеризує купівельну спроможність номінальної заробітної плати під впливом змін споживчих цін на товари і послуги і рівня податків та обов'язкових платежів.

Індекс реальної заробітної плати – характеризує зміну купівельної спроможності номінальної заробітної плати у звітному періоді порівняно з базисним. Визначається діленням індексу нарахованої номінальної заробітної плати на індекс споживчих цін за той же період.

Рух робочої сили - являє собою процес поповнення, вивільнення та переміщення облікової чисельності працівників.

До числа прийнятих включаються особи, які зараховані в звітному періоді на підприємство (організацію) наказом (розпорядженням) власника підприємства, установи, організації або уповноваженим ним органом.

До числа звільнених включаються всі працівники, які залишили роботу на цьому підприємстві незалежно від причин звільнення.

До числа прийнятих і звільнених не включаються працівники, які переміщуються в межах одного підприємства; ті, кого залучено до роботи по спеціальних договорах з державними організаціями; прийнятих на роботу за сумісництвом; працівники, які виконують роботу за договорами цивільно-правового характеру при умові, що ці працівники зараховані в списки інших підприємств (організацій) і мають запис в трудовій книжці.

Коефіцієнт обороту працівників по прийнятих (звільнених) розраховується як відношення загальної чисельності прийнятих (звільнених) до середньооблікової чисельності штатних працівників облікового складу за цей період.

Коефіцієнт плинності обчислюється як відношення чисельності звільнених за власним бажанням, за прогул та інші порушення трудової дисципліни до середньооблікової чисельності штатних працівників облікового складу за звітний період.

ЗМІСТ

Таблиця 1	Середньооблікова кількість найманих працівників за видами економічної діяльності за січень–червень 2015 року.	3
Таблиця 2	Середньооблікова кількість найманих працівників за видами промислової діяльності за січень–червень 2015 року.	4
Таблиця 3	Середньооблікова кількість найманих працівників по містах та районах за січень–червень 2015 року.	5
Таблиця 4	Середньомісячна заробітна плата найманих працівників за видами економічної діяльності у січні–червні 2015 року.	6
Таблиця 5	Середньомісячна заробітна плата працівників за видами економічної діяльності за січень–червень 2015 року.	7
Таблиця 6	Середньомісячна заробітна плата працівників за видами промислової діяльності за січень–червень 2015 року	8
Таблиця 7	Динаміка середньомісячної заробітної плати працівників по містах та районах.....	9
Таблиця 8	Структура фонду оплати праці штатних працівників за видами економічної діяльності за січень–червень 2015 року.	10
Таблиця 9	Структура фонду оплати праці штатних працівників за видами промислової діяльності за січень–червень 2015 року	11
Таблиця 10	Індекс реальної заробітної плати.....	12
Діаграма	Індекси заробітної плати та споживчих цін	12
Таблиця 11	Індекс реальної заробітної плати за регіонами України за червень 2015 року	13
Таблиця 12	Розподіл кількості працівників за розмірами нарахованої їм заробітної плати та видами економічної діяльності за червень 2015 року.	14
Діаграма	Розподіл кількості штатних працівників за розмірами заробітної плати, нарахованої за червень 2015 року	15
Таблиця 13	Кількість штатних працівників, які повністю відпрацювали місяць та мали нарахування в межах мінімальної заробітної плати за видами економічної діяльності за червень 2015 року.	16
Таблиця 14	Рух робочої сили за видами економічної діяльності у січні–червні 2015 року.	17
Таблиця 15	Рух робочої сили за видами промислової діяльності у січні–червні 2015 року.	18
Таблиця 16	Рух кадрів по містах та районах за січень–червень 2015 року	19
Таблиця 17	Приєм працівників за видами економічної діяльності у січні–червні 2015 року.	20
Таблиця 18	Структура фонду робочого часу за видами економічної діяльності у січні–червні 2015 року.	21
Таблиця 19	Структура фонду робочого часу за видами промислової діяльності у січні–червні 2015 року.	22
Таблиця 20	Кількість найманих працівників, які перебували в умовах вимушеної неповної зайнятості, за видами економічної діяльності у січні–червні 2015 року.	23
Таблиця 21	Кількість найманих працівників, які перебували в умовах вимушеної неповної зайнятості, за видами промислової діяльності у січні–червні 2015 року.	24
Таблиця 22	Індекси споживчих цін в червні 2015 року.	25-26
	Методологічні пояснення.....	27-33
	Зміст	34

**Державна служба статистики України
Головне управління статистики у Чернівецькій області**

**Соціально трудові аспекти
суб'єктів економічної діяльності Чернівецької області
за I півріччя 2015 року**

Відповідальні за випуск
Петрова Галина Іванівна
Джаман Надія Михайлівна

Підписано до друку.08.2015 Формат 60x84/16.
Папір офсетний. Гарнітура Times New Roman.
Тираж 3 прим.
Віддруковано Головним управлінням статистики у Чернівецькій області
вул. Головна, 249-а, м. Чернівці, 58018