

Державна служба статистики України
Головне управління статистики у Чернівецькій області

**Соціально–трудові аспекти
суб’єктів економічної
діяльності Чернівецької області
за 2015 рік**

Статистичний бюлетень

Чернівці – 2016

**Державна служба статистики України
Головне управління статистики у Чернівецькій області
Відділ аналізу даних демографічної та соціальної статистики
управління аналізу статистичних даних**

вул.Головна, 249-а, м. Чернівці, 58018, Україна
тел. (037) 58-15-60,

Відповідальні за випуск: Петрова Г.І.
Коропотницька М.В.
Брухович Г.В.

В бюлетені вміщено інформацію про кількість, розмір заробітної плати, використання робочого часу працівників та стан укладення колективних договорів на підприємствах. Інформація наведена за видами економічної діяльності та по містах і районах області.

Довідково вміщено таблиці щодо індексів споживчих цін та цін виробників промислової продукції, а також розміру середньомісячної заробітної плати працівників за регіонами України.

УМОВНІ ПОЗНАЧЕННЯ

Тире (–)	– явищ не було
Нуль (0; 0,0)	– явища відбулися, але у вимірах менших за ті, що можуть бути виражені використаними у таблиці розрядами
Символ (х)	– заповнення рубрики за характером побудови таблиці не має сенсу

В окремих випадках незначне відхилення між підсумками та сумою складових пояснюється округленням даних.

Оплата праці та зайнятість населення (аналітичний огляд)

Середньооблікова кількість штатних працівників на підприємствах, установах, організаціях області (далі – підприємства) у 2015р. становила 117,5 тис. осіб, що на 8,4% менше, ніж у 2014р. Серед них кожен третій працював у сфері освіти, п'ятий – охорони здоров'я та надання соціальної допомоги, восьмий – у промисловості.

Упродовж 2015р. на підприємства було прийнято 26,6 тис. осіб, тоді як звільнено 32,1 тис. осіб (відповідно 22,6% та 27,4% від середньооблікової кількості штатних працівників).

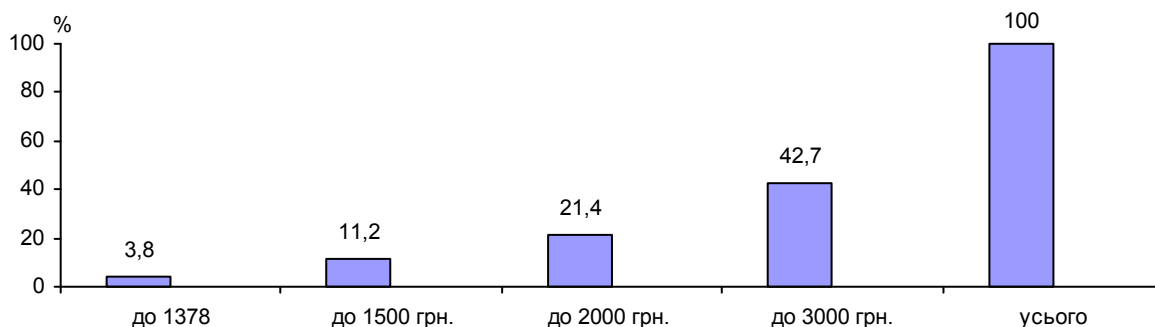
Зважаючи на обсяги виконаних робіт (послуг) і випуску продукції у 2015р. рівень завантаження працівників відповідно до встановленої тривалості робочого часу в цілому по економіці становив 98,9% штатної кількості (116,2 тис. осіб), у промисловості – 95,1% (14,9 тис. осіб). Серед видів економічної діяльності найнижчим він був у сфері надання інших видів послуг – 75,2% (0,4 тис. осіб).

Середньомісячна номінальна заробітна плата штатного працівника¹ у 2015р. становила 3050 грн. і зросла порівняно з 2014р. на 18,3%. Серед видів економічної діяльності найвищий рівень заробітної плати був у фінансовій та страховій діяльності (5044 грн.) та державному управлінні й обороні, обов'язковому соціальному страхуванні (3975 грн.), найнижчий – у сфері надання інших видів послуг (1575 грн.).

У структурі витрат на оплату праці основна заробітна плата (оплата за тарифними ставками, відрядними розцінками та посадовими окладами) складала 58,0%, додаткова заробітна плата (доплати, надбавки, премії за виробничі результати, оплата відпусток) – 37,6%, інші заохочувальні та компенсаційні виплати (одноразові винагороди, матеріальна допомога, соціальні пільги) – 4,4%.

У грудні 2015р. 113,8 тис. осіб оплачено 50% і більше робочого часу, встановленого на цей місяць. Нарахування в межах мінімальної заробітної плати (1378 грн.) мали 4,4 тис. осіб або 3,8%. Найбільша частка таких працівників спостерігалась у видах економічної діяльності з низьким рівнем заробітної плати: у сфері надання інших видів послуг (11,9% цього виду діяльності), тимчасового розміщування й організації харчування (11,5%).

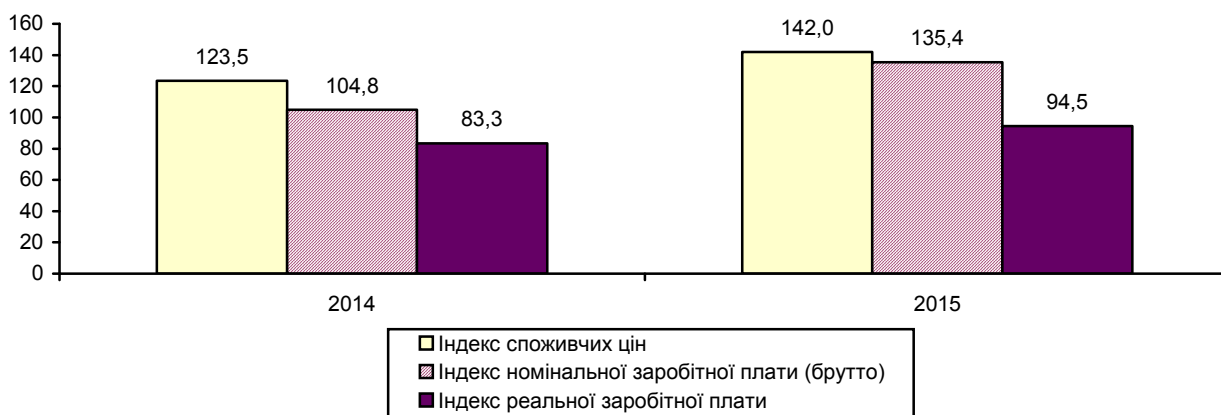
**Розподіл кількості штатних працівників
за розмірами заробітної плати, нарахованої
за грудень 2015 року
(кумулятивно)**



У грудні 2015р. 90,5 тис. осіб повністю відпрацювали встановлену на місяць норму робочого часу, з них 0,4% мали нарахування в межах мінімальної заробітної плати, встановленої законодавством. При цьому, частка таких працівників була значно вищою на підприємствах будівництва – 3,9%, оптової та роздрібної торгівлі; ремонту автотранспортних засобів і мотоциклів – 2,0% та промисловості – 1,3%.

Індекс реальної заробітної плати у грудні 2015р. порівняно з листопадом 2015р. становив 120,0%, відносно грудня 2014р. – 94,5%. У 2015р. порівняно з 2014р. він становив 78,1%.

**Індекси заробітної плати та споживчих цін
(грудень у % до грудня попереднього року)**



**Середньооблікова кількість найманих працівників
за видами економічної діяльності
за січень–грудень 2015 року**

	Середньо- облікова кількість штатних працівників, осіб	Середня кількість працівників позаоблікового складу, осіб		Середньооблікова кількість працівників в еквіваленті повної зайнятості	
		працюючі за цивільно- правовими договорами	зовнішні сумісники	усього, осіб	у % до середньо- облікової кількості штатних працівників
Усього	117458	2955	4053	116215	98,9
Сільське господарство, мисливство, лісове господарство та рибне господарство	7070	557	180	7320	103,5
Промисловість	15657	445	207	14894	95,1
Будівництво	2863	253	141	2695	94,1
Оптова та роздрібна торгівля; ремонт автотранспортних засобів і мотоциклів	7817	84	298	7468	95,5
Транспорт, складське господарство, поштова та кур'єрська діяльність	6306	161	114	5527	87,6
Тимчасове розміщення й організація харчування	623	5	55	561	90,0
Інформація та телекомунікації	1947	8	59	1920	98,6
Фінансова та страхова діяльність	1580	470	14	1957	123,9
Операції з нерухомим майном	2032	152	69	2040	100,4
Професійна, наукова та технічна діяльність	1624	50	40	1537	94,6
Діяльність у сфері адміністративного та допоміжного обслуговування	1004	56	80	1031	102,7
Державне управління й оборона; обов'язкове соціальне страхування	8538	177	168	8446	98,9
Освіта	34326	281	1530	34885	101,6
Охорона здоров'я та надання соціальної допомоги	21963	106	703	21781	99,2
Мистецтво, спорт, розваги та відпочинок	3563	122	364	3743	105,1
Надання інших видів послуг	545	28	31	410	75,2

**Середньооблікова кількість найманих працівників
за видами промислової діяльності
за січень–грудень 2015 року**

	Середньо- облікова кількість штатних працівників, осіб	Середня кількість працівників позаоблікового складу, осіб		Середня кількість працівників в еквіваленті повної зайнятості	
		працю- вали за цивільно- право- вими догово- рами	зов- нішні суміс- ники	усього, осіб	у % до середньо- облікової кількості штатних праців- ників
Промисловість	15657	445	207	14894	95,1
Добувна промисловість і розроблення кар'єрів	195	3	2	187	95,9
з них добування кам'яного та бурого вугілля	–	–	–	–	–
Переробна промисловість	9768	272	159	9036	92,5
виробництво харчових продуктів, напоїв і тютюнових виробів	2524	146	39	2475	98,1
текстильне виробництво, виробництво одягу, шкіри, виробів зі шкіри та інших матеріалів	1642	19	8	1456	88,7
виготовлення виробів з деревини, виробництво паперу та поліграфічна діяльність	878	13	5	811	92,4
виробництво коксу та продуктів нафтоперероблення	–	–	–	–	–
виробництво хімічних речовин і хімічної продукції	159	1	7	150	94,3
виробництво основних фармацевтичних продуктів і фармацевтичних препаратів	14	–	1	11	78,6
виробництво гумових і пластмасових виробів, іншої неметалевої мінеральної продукції	1806	27	33	1676	92,8
металургійне виробництво, виробництво готових металевих виробів, крім машин і устаткування	492	15	16	434	88,2
виробництво комп'ютерів, електронної та оптичної продукції	507	7	40	484	95,5
виробництво електричного устаткування	7	–	1	6	85,7
виробництво машин і устаткування, не віднесених до інших угруповань	848	44	1	715	84,3
виробництво автотранспортних засобів, причепів і напівпричепів та інших транспортних засобів	15	–	–	15	100,0
виробництво меблів, іншої продукції, ремонт і монтаж машин і устаткування	876	–	8	803	91,7
Постачання електроенергії, газу, пари та кондиційованого повітря	4251	144	24	4256	100,1
Водопостачання; каналізація, поводження з відходами	1443	26	22	1415	98,1

**Середньооблікова кількість штатних працівників
по містах та районах
за січень–грудень 2015 року**

	Середньооблікова кількість штатних працівників	
	усього, осіб	структура по регіону, у %
Чернівецька область	117458	100,0
м.Чернівці	62085	52,9
м.Новодністровськ	2176	1,8
райони		
Вижницький	5043	4,3
Герцаївський	3132	2,7
Глибоцький	5054	4,3
Заставнівський	3996	3,4
Кельменецький	2958	2,5
Кіцманський	6511	5,5
Новоселицький	6483	5,5
Путильський	3020	2,6
Сокирянський	4704	4,0
Сторожинецький	7481	6,4
Хотинський	4815	4,1

**Середньомісячна заробітна плата штатних працівників
за видами економічної діяльності
у жовтні–грудні 2015 року**

	Середньомісячна номінальна заробітна плата					
	грн.			у % до підсумку		
	жовтень	листопад	грудень	жовтень	листопад	грудень
Усього	3362	3357	4061	100,0	100,0	100,0
Сільське господарство, мисливство, лісове господарство та рибне господарство	3384	3374	3687	100,6	100,5	90,8
Промисловість	3620	3519	4658	107,7	104,8	114,7
Будівництво	3824	3675	3943	113,7	109,5	97,1
Оптова та роздрібна торгівля; ремонт автотранспортних засобів і мотоциклів	3116	3224	3450	92,7	96,0	85,0
Транспорт, складське господарство, поштова та кур'єрська діяльність	3023	2989	3205	89,9	89,0	78,9
Тимчасове розміщування й організація харчування	2069	2149	2148	61,5	64,0	52,9
Інформація та телекомунікації	3163	3239	3514	94,1	96,5	86,5
Фінансова та страхова діяльність	5864	5971	6724	174,4	177,9	165,6
Операції з нерухомим майном	2961	2783	3400	88,1	82,9	83,7
Професійна, наукова та технічна діяльність	3309	3727	4335	98,4	111,0	106,8
Діяльність у сфері адміністративного та допоміжного обслуговування	2773	2709	3131	82,5	80,7	77,1
Державне управління й оборона; обов'язкове соціальне страхування	4314	4648	6059	128,3	138,5	149,2
Освіта	3307	3339	4026	98,4	99,5	99,2
Охорона здоров'я та надання соціальної допомоги	3120	2907	3624	92,8	86,6	89,2
Мистецтво, спорт, розваги та відпочинок	2742	3116	3810	81,5	92,8	93,8
Надання інших видів послуг	1683	1817	1830	50,1	54,1	45,1

**Середньомісячна заробітна плата працівників
за видами економічної діяльності
за січень–грудень 2015 року**

	Нараховано в середньому штатному працівнику				
	за січень–грудень			за оплачену годину	
	грн.	у % до		грн.	у % до січня-грудня 2014р.
січня-грудня 2014р.		середнього рівня по економіці			
Усього	3050	118,3	100,0	21,01	117,3
Сільське господарство, лісове господарство та рибне господарство					
господарство	3157	134,8	103,5	20,38	126,9
з них сільське господарство	2537	129,0	83,2	16,20	116,5
Промисловість	3406	127,8	111,7	22,31	126,5
Будівництво	3356	147,2	110,0	23,14	125,7
Оптова та роздрібна торгівля; ремонт автотранспортних засобів і мотоциклів	2911	125,6	95,5	18,83	119,2
Транспорт, складське господарство, поштова та кур'єрська діяльність	2805	118,9	92,0	19,79	117,7
транспорт, складське господарство	3161	117,9	103,6	21,49	112,9
поштова та кур'єрська діяльність	1872	113,8	61,4	14,67	123,7
Тимчасове розміщення й організація харчування	1999	143,2	65,5	14,94	118,3
Інформація та телекомунікації	2809	105,8	92,1	18,89	111,1
Фінансова та страхова діяльність	5044	117,4	165,4	32,03	118,9
Операції з нерухомим майном	2974	112,9	97,5	19,48	113,2
Професійна, наукова та технічна діяльність	3043	132,6	99,8	20,30	122,1
з них наукові дослідження та розробки	2635	118,5	86,4	18,99	115,1
Діяльність у сфері адміністративного та допоміжного обслуговування	2488	109,0	81,6	17,37	114,2
Державне управління й оборона; обов'язкове соціальне страхування	3975	115,5	130,3	25,38	117,2
Освіта	3028	112,3	99,3	23,47	112,1
Охорона здоров'я та надання соціальної допомоги	2572	113,4	84,3	16,73	113,9
з них охорона здоров'я	2563	113,9	84,0	16,63	114,2
Мистецтво, спорт, розваги та відпочинок	2556	114,0	83,8	17,53	116,5
з них діяльність у сфері творчості, мистецтва та розваг	2482	107,6	81,4	17,45	109,4
функціонування бібліотек, архівів, музеїв та інших закладів культури	2621	106,9	85,9	17,90	108,6
Надання інших видів послуг	1575	100,8	51,6	13,32	123,8

**Середньомісячна заробітна плата працівників
за видами промислової діяльності
за січень–грудень 2015 року**

	Нараховано в середньому штатному працівнику				
	за січень–грудень			за оплачену годину	
	грн.	у % до		грн.	у % до січня–грудня 2014р.
січня–грудня 2014р.		середнього рівня по економіці			
Промисловість	3406	127,8	111,7	22,31	126,5
Добувна промисловість і розроблення кар'єрів з них добування кам'яного та бурого вугілля	4268	164,7	139,9	27,54	162,0
Переробна промисловість	2901	135,6	95,1	19,52	132,9
виробництво харчових продуктів, напоїв і тютюнових виробів	3044	123,0	99,8	19,81	127,4
текстильне виробництво, виробництво одягу, шкіри, виробів зі шкіри та інших матеріалів	3346	177,2	109,7	22,96	170,5
виготовлення виробів з деревини, виробництво паперу та поліграфічна діяльність	1732	119,6	56,8	11,59	114,7
виробництво коксу та продуктів нафтоперероблення	–	–	–	–	–
виробництво хімічних речовин і хімічної продукції	3693	111,4	121,1	26,11	109,0
виробництво основних фармацевтичних продуктів і фармацевтичних препаратів	1752	98,8	57,4	15,24	102,0
виробництво гумових і пластмасових виробів, іншої неметалевої мінеральної продукції	2302	138,6	75,5	15,35	130,5
металургійне виробництво, виробництво готових металевих виробів, крім машин і устаткування	3231	153,0	106,0	22,89	149,8
виробництво комп'ютерів, електронної та оптичної продукції	4034	140,4	132,3	26,02	138,6
виробництво електричного устаткування	3121	232,7	102,4	28,85	208,0
виробництво машин і устаткування, не віднесених до інших угруповань	3618	106,4	118,6	27,05	113,0
виробництво автотранспортних засобів, причепів і напівпричепів та інших транспортних засобів	2646	149,1	86,8	16,14	125,8
виробництво меблів, іншої продукції, ремонт і монтаж машин і устаткування	2404	145,7	78,8	15,72	132,2
Постачання електроенергії, газу, пари та кондиційованого повітря	4709	114,8	154,4	29,50	116,3
Водопостачання; каналізація, поводження з відходами	2864	116,4	93,9	18,04	117,5

**Динаміка середньомісячної заробітної плати працівників
по містах та районах**

	Нараховано на одного штатного працівника, грн.			
	січень– грудень 2013р.	січень– грудень 2014р.	січень–грудень 2015р.	
			грн.	у % до січня–грудня 2014р.
Чернівецька область	2484	2578	3050	118,3
м.Чернівці	2613	2713	3224	118,8
м.Новодністровськ	3365	3624	4525	124,9
райони				
Вижницький	2407	2526	3046	120,6
Герцаївський	2398	2329	2855	122,6
Глибоцький	2226	2285	2877	125,9
Заставнівський	2208	2236	2573	115,1
Кельменецький	2190	2311	2475	107,1
Кіцманський	2098	2206	2584	117,1
Новоселицький	2177	2267	2442	107,7
Путільський	2653	2801	3210	114,6
Сокирянський	2727	2878	3193	111,0
Сторожинецький	2286	2410	2935	121,8
Хотинський	2314	2279	2586	113,4

**Структура фонду оплати праці штатних працівників
за видами економічної діяльності
за січень–грудень 2015 року**

	Фонд оплати праці всього, тис.грн.	У т. ч., у %			Нараховано за невідпрацьований час з фонду оплати праці, у %
		фонд основної заробітної плати	фонд додаткової заробітної плати	інші заохочувальні та компенсаційні плати	
Усього	4298521,8	58,0	37,6	4,4	8,7
Сільське господарство, мисливство, лісове господарство та рибне господарство	267842,3	74,6	23,6	1,8	7,4
Промисловість	639850,8	64,4	31,9	3,7	7,6
Будівництво	115285,9	66,4	32,5	1,1	7,6
Оптова та роздрібна торгівля; ремонт автотранспортних засобів і мотоциклів	273068,5	69,6	29,9	0,5	5,9
Транспорт, складське господарство, поштова та кур'єрська діяльність	212272,4	59,6	36,6	3,8	8,2
Тимчасове розміщування й організація харчування	14942,8	82,4	17,6	–	8,1
Інформація та телекомунікації	65629,0	73,6	24,4	2,0	7,5
Фінансова та страхова діяльність	95639,2	52,4	43,7	3,9	8,7
Операції з нерухомим майном	72529,6	61,6	32,3	6,1	6,5
Професійна, наукова та технічна діяльність	59295,4	57,7	38,6	3,7	6,8
Діяльність у сфері адміністративного та допоміжного обслуговування	29970,3	65,6	31,6	2,8	7,2
Державне управління й оборона; обов'язкове соціальне страхування	407265,1	36,2	55,6	8,2	9,1
Освіта	1247407,5	54,2	40,4	5,4	10,5
Охорона здоров'я та надання соціальної допомоги	677919,2	56,3	39,2	4,5	8,8
Мистецтво, спорт, розваги та відпочинок	109304,3	58,8	35,0	6,2	7,9
Надання інших видів послуг	10299,5	72,7	26,1	1,2	5,9

**Структура фонду оплати праці штатних працівників
за видами промислової діяльності
за січень–грудень 2015 року**

	Фонд оплати праці усього, тис.грн.	У т.ч., %			Нараховано за невідпрацьований час із фонду оплати праці, %
		фонд основної заробітної плати	фонд додаткової заробітної плати	інші заохочувальні та компенсаційні виплати	
Промисловість	639850,8	64,4	31,9	3,7	7,6
Добувна промисловість і розроблення кар'єрів	9987,1	48,9	48,5	2,6	5,5
з них добування кам'яного та бурого вугілля	—	—	—	—	—
Переробна промисловість	340073,4	68,5	28,7	2,8	7,8
виробництво харчових продуктів, напоїв і тютюнових виробів	92207,9	63,2	34,7	2,1	7,8
текстильне виробництво, виробництво одягу, шкіри, виробів зі шкіри та інших матеріалів	65927,7	63,7	36,1	0,2	8,1
виготовлення виробів з деревини, виробництво паперу та поліграфічна діяльність	18251,9	85,7	13,3	1,0	6,5
виробництво коксу та продуктів нафтоперероблення	—	—	—	—	—
виробництво хімічних речовин і хімічної продукції	7046,7	73,3	17,3	9,4	5,9
виробництво основних фармацевтичних продуктів і фармацевтичних препаратів	294,3	87,5	12,5	—	12,5
виробництво гумових і пластмасових виробів, іншої неметалевої мінеральної продукції	49899,1	78,2	18,2	3,6	8,3
металургійне виробництво, виробництво готових металевих виробів, крім машин і устаткування	19077,3	48,7	50,6	0,7	6,1
виробництво комп'ютерів, електронної та оптичної продукції	24544,4	86,0	13,2	0,8	7,4
виробництво електричного устаткування	262,2	94,0	6,0	—	6,0
виробництво машин і устаткування, не віднесених до інших угруповань	36817,4	53,4	34,1	12,5	9,8
виробництво автотранспортних засобів, причепів і напівпричепів та інших транспортних засобів	476,3	72,8	23,6	3,6	23,6
виробництво меблів, іншої продукції, ремонт і монтаж машин і устаткування	25268,2	86,8	13,0	0,2	5,8
Постачання електроенергії, газу, пари та кондиційованого повітря	240197,8	58,0	36,5	5,5	7,6
Водопостачання; каналізація, поводження з відходами	49592,5	71,1	28,4	0,5	7,2

Індекс реальної заробітної плати

	Індекс реальної заробітної плати, %			
	2012р.	2013р.	2014р.	2015р.
До попереднього місяця				
Січень	89,8	85,0	81,8	80,8
Лютий	100,5	101,8	100,6	98,8
Березень	104,9	103,3	101,7	94,8
Квітень	100,6	102,4	97,6	87,7
Травень	105,5	100,7	99,4	102,5
Червень	108,1	111,2	111,7	112,0
Липень	100,5	98,8	96,1	97,7
Серпень	94,8	97,8	89,5	95,0
Вересень	98,9	96,8	98,6	101,3
Жовтень	101,9	99,1	98,9	111,4
Листопад	99,9	102,1	99,0	98,6
Грудень	110,3	112,5	110,5	120,0
До відповідного місяця попереднього року				
Січень	119,6	108,8	104,9	82,3
Лютий	118,3	110,2	103,6	80,9
Березень	119,5	108,5	102,0	75,5
Квітень	118,3	110,5	97,3	67,8
Травень	122,4	105,5	96,0	69,9
Червень	120,2	108,4	96,5	70,1
Липень	120,1	106,6	93,9	71,2
Серпень	116,8	110,0	85,9	75,6
Вересень	113,8	107,6	87,5	77,6
Жовтень	117,2	104,6	87,4	87,4
Листопад	116,1	106,9	84,8	87,0
Грудень	114,9	109,0	83,3	94,5
До відповідного періоду попереднього року				
Січень–лютий	118,9	109,5	104,3	81,6
Січень–березень	119,1	109,2	103,5	79,5
Січень–квітень	118,9	109,5	101,9	76,6
Січень–травень	119,6	108,6	100,7	75,3
Січень–червень	119,8	108,6	99,9	74,4
Січень–липень	119,8	108,3	98,9	73,9
Січень–серпень	119,4	108,5	97,2	74,1
Січень–вересень	118,7	108,4	96,1	74,5
Січень–жовтень	118,6	108,0	95,2	75,7
Січень–листопад	118,3	107,9	94,3	76,6
Січень–грудень	118,0	108,0	93,2	78,1

**Індекс реальної заробітної плати
за регіонами України
за грудень 2015 року^{1,2}**

	Темпи росту, зниження, %		
	грудень до		січень–грудень 2015р. до січня–грудня 2014 р.
	листопада 2015р.	грудня 2014р.	
Україна	115,2	90,1	79,8
Вінницька	112,6	93,0	81,3
Волинська	116,5	92,7	78,9
Дніпропетровська	107,4	86,4	78,8
Донецька	108,6	86,9	89,6
Житомирська	114,0	89,0	76,9
Закарпатська	119,8	93,2	80,0
Запорізька	110,1	86,2	80,8
Івано-Франківська	113,3	92,5	77,7
Київська	119,7	92,0	78,0
Кіровоградська	115,7	94,4	78,8
Луганська	108,1	83,6	71,7
Львівська	117,8	94,4	79,4
Миколаївська	124,3	87,4	78,9
Одеська	121,4	95,9	80,6
Полтавська	112,0	86,9	78,8
Рівненська	121,4	88,7	76,7
Сумська	111,4	87,6	78,4
Тернопільська	118,0	90,2	77,2
Харківська	114,6	89,0	77,3
Херсонська	117,6	93,0	78,3
Хмельницька	115,7	88,3	77,8
Черкаська	115,6	93,0	78,2
Чернівецька	120,0	94,5	78,1
Чернігівська	109,5	91,5	78,7
м.Київ	118,4	94,0	84,2

¹ Без урахування тимчасово окупованої території Автономної Республіки Крим і м.Севастополя.

² Використані у цьому бюлетені дані по Донецькій та Луганській областях можуть бути уточнені. За даними експрес-випуску Держстату України.

Розподіл кількості працівників за розмірами нарахованої їм заробітної плати та видами економічної діяльності за грудень 2015 року

	Кількість працівників, які відпрацювали 50% і більше робочого часу, встановленого за грудень 2015р., осіб	З них питома вага працівників, яким заробітна плата за грудень 2015р. нарахована у межах ¹				
		до 1378,00 грн.	від 1378,01 до 2000,00 грн.	від 2000,01 до 5000,00 грн.	від 5000,01 до 10000,00 грн.	понад 10000,01 грн.
Усього	113823	3,8	17,6	57,4	18,1	3,1
Сільське господарство, мисливство, лісове господарство та рибне господарство	6586	5,5	28,2	45,4	17,4	3,5
Промисловість	14933	5,1	20,5	45,5	22,0	6,9
Будівництво	2646	4,7	15,9	55,5	20,1	3,8
Оптова та роздрібна торгівля; ремонт автотранспортних засобів і мотоциклів	7759	4,8	33,1	49,8	10,0	2,3
Транспорт, складське господарство, поштова та кур'єрська діяльність	6044	10,4	25,2	50,2	13,6	0,6
Тимчасове розміщування й організація харчування	434	11,5	49,1	29,4	8,9	1,1
Інформація та телекомунікації	1721	5,6	19,6	62,1	9,7	3,0
Фінансова та страхова діяльність	1293	0,8	4,4	50,2	35,0	9,6
Операції з нерухомим майном	1846	1,7	13,4	72,3	11,7	0,9
Професійна, наукова та технічна діяльність	1533	3,2	18,3	54,4	18,6	5,5
Діяльність у сфері адміністративного та допоміжного обслуговування	959	3,0	36,4	42,7	17,8	0,1
Державне управління й оборона; обов'язкове соціальне страхування	8264	1,8	3,8	50,1	34,7	9,6
Освіта	34378	2,1	13,5	64,1	18,4	1,9
Охорона здоров'я та надання соціальної допомоги	21576	3,6	16,1	66,7	12,7	0,9
Мистецтво, спорт, розваги та відпочинок	3426	4,6	14,0	61,0	19,1	1,3
Надання інших видів послуг	425	11,9	50,1	33,8	4,2	—

¹ Інтервали розподілу наводяться в залежності від встановленого мінімуму заробітної плати та меж інтервалів, доведених вказівками Держстату.

Кількість штатних працівників, які повністю відпрацювали місяць та мали нарахування в межах мінімальної заробітної плати за видами економічної діяльності за грудень 2015 року

	Кількість працівників, які відпрацювали 100% робочого часу, встановленого на грудень 2015р., осіб	З них мають нарахування в розмірі мінімальної заробітної плати, встановленої законодавством (1378 грн.)		
		усього, осіб	у % до	
			кількості штатних працівників, які повністю відпрацювали місяць	середньо-облікової кількості штатних працівників
Усього	90467	385	0,4	0,3
Сільське господарство, мисливство, лісове господарство та рибне господарство	5099	6	0,1	0,1
Промисловість	10917	146	1,3	0,9
Будівництво	1597	62	3,9	2,2
Оптова та роздрібна торгівля; ремонт автотранспортних засобів і мотоциклів	6008	120	2,0	1,5
Транспорт, складське господарство, поштова та кур'єрська діяльність	2912	1	0,0	0,0
Тимчасове розміщування й організація харчування	258	–	–	–
Інформація та телекомунікації	1303	15	1,2	0,9
Фінансова та страхова діяльність	959	1	0,1	0,1
Операції з нерухомим майном	1193	–	–	–
Професійна, наукова та технічна діяльність	1231	–	–	–
Діяльність у сфері адміністративного та допоміжного обслуговування	510	–	–	–
Державне управління й оборона; обов'язкове соціальне страхування	6504	1	0,0	0,0
Освіта	30939	7	0,0	0,0
Охорона здоров'я та надання соціальної допомоги	17961	22	0,1	0,1
Мистецтво, спорт, розваги та відпочинок	2768	4	0,1	0,1
Надання інших видів послуг	308	–	–	–

**Рух кадрів за видами економічної діяльності
за січень–грудень 2015 року**

	Прийнято, осіб всього	Вибуло, осіб			У % до середньооблікової кількості штатних працівників		
		усього	з них з причин		прийнято	вибуло	
			плинності кадрів	скорочення штатів		усього	з них з причин скорочення штатів
Усього	26579	32141	27791	2565	22,6	27,4	2,2
Сільське господарство, мисливство, лісове господарство та рибне господарство	3160	3428	3260	108	44,7	48,5	1,5
Промисловість	4517	5515	5187	100	28,8	35,2	0,6
Будівництво	1012	1511	1454	52	35,3	52,8	1,8
Оптова та роздрібна торгівля; ремонт автотранспортних засобів і мотоциклів	4301	4492	3709	137	55,0	57,5	1,8
Транспорт, складське господарство, поштова та кур'єрська діяльність	1141	1527	1004	181	18,1	24,2	2,9
Тимчасове розміщення й організація харчування	426	824	818	–	68,4	132,3	0,0
Інформація та телекомунікації	534	721	466	224	27,4	37,0	11,5
Фінансова та страхова діяльність	432	1023	604	278	27,3	64,7	17,6
Операції з нерухомим майном	575	727	586	130	28,3	35,8	6,4
Професійна, наукова та технічна діяльність	290	333	332	1	17,9	20,5	0,1
Діяльність у сфері адміністративного та допоміжного обслуговування	192	312	256	56	19,1	31,1	5,6
Державне управління й оборона; обов'язкове соціальне страхування	2136	2532	1392	1033	25,0	29,7	12,1
Освіта	4820	5686	5301	187	14,0	16,6	0,5
Охорона здоров'я та надання соціальної допомоги	2414	2730	2702	21	11,0	12,4	0,1
Мистецтво, спорт, розваги та відпочинок	563	703	645	57	15,8	19,7	1,6
Надання інших видів послуг	66	77	75	–	12,1	14,1	–

**Рух кадрів за видами промислової діяльності
за січень–грудень 2015 року**

	Прийнято, осіб	Вибуло, осіб	У % до середньооблікової кількості штатних працівників	
			прийнято	вибуло
Промисловість	4517	5515	28,8	35,2
Добувна промисловість і розроблення кар'єрів з них добування кам'яного та бурого вугілля	123	110	63,1	56,4
Переробна промисловість	3160	3998	32,4	40,9
виробництво харчових продуктів, напоїв і тютюнових виробів	647	799	25,6	31,7
текстильне виробництво, виробництво одягу, шкіри, виробів зі шкіри та інших матеріалів	760	686	46,3	41,8
виготовлення виробів з деревини, виробництво паперу та поліграфічна діяльність	238	304	27,1	34,6
виробництво коксу та продуктів нафтоперероблення	–	–	–	–
виробництво хімічних речовин і хімічної продукції	13	26	8,2	16,4
виробництво основних фармацевтичних продуктів і фармацевтичних препаратів	–	1	–	7,1
виробництво гумових і пластмасових виробів, іншої неметалевої мінеральної продукції	981	1337	54,3	74,0
металургійне виробництво, виробництво готових металевих виробів, крім машин і устаткування	105	183	21,3	37,2
виробництво комп'ютерів, електронної та оптичної продукції	121	105	23,9	20,7
виробництво електричного устаткування	–	6	–	85,7
виробництво машин і устаткування, не віднесених до інших угруповань	25	231	2,9	27,2
виробництво автотранспортних засобів, причепів і напівпричепів та інших транспортних засобів	1	–	6,7	–
виробництво меблів, іншої продукції, ремонт і монтаж машин і устаткування	269	320	30,7	36,5
Постачання електроенергії, газу, пари та кондиційованого повітря	944	1085	22,2	25,5
Водопостачання; каналізація, поводження з відходами	290	322	20,1	22,3

**Рух кадрів по містах та районах
за січень–грудень 2015 року**

	Прийнято, осіб	Вибуло, осіб	У % до середньооблікової кількості штатних працівників	
			прийнято	вибуло
Чернівецька область	26579	32141	22,6	27,4
м.Чернівці	15475	18792	24,9	30,3
м.Новодністровськ	564	782	25,9	35,6
райони				
Вижницький	707	831	14,0	16,5
Герцаївський	551	718	17,6	22,9
Глибоцький	1146	1400	22,7	27,7
Заставнівський	1528	1612	38,2	40,3
Кельменецький	499	593	16,9	20,0
Кіцманський	1202	1322	18,5	20,3
Новоселицький	1147	1360	17,7	21,0
Путільський	537	668	17,8	22,1
Сокирянський	1232	1347	26,2	28,6
Сторожинецький	1165	1501	15,6	20,1
Хотинський	826	1215	17,2	25,2

**Прийом працівників за видами економічної діяльності
за січень–грудень 2015 року**

	Прийнято працівників, осіб	З них на новостворені робочі місця	
		осіб	у % до прийнятих працівників
Усього	26579	812	3,1
Сільське господарство, мисливство, лісове господарство та рибне господарство	3160	12	0,4
Промисловість	4517	77	1,7
Будівництво	1012	4	0,4
Оптова та роздрібна торгівля; ремонт автотранспортних засобів і мотоциклів	4301	163	3,8
Транспорт, складське господарство, поштова та кур'єрська діяльність	1141	23	2,0
Тимчасове розміщування й організація харчування	426	–	–
Інформація та телекомунікації	534	142	26,6
Фінансова та страхова діяльність	432	24	5,6
Операції з нерухомим майном	575	14	2,4
Професійна, наукова та технічна діяльність	290	6	2,1
Діяльність у сфері адміністративного та допоміжного обслуговування	192	–	–
Державне управління й оборона; обов'язкове соціальне страхування	2136	163	7,6
Освіта	4820	140	2,9
Охорона здоров'я та надання соціальної допомоги	2414	35	1,4
Мистецтво, спорт, розваги та відпочинок	563	5	0,9
Надання інших видів послуг	66	4	6,1

**Структура фонду робочого часу за видами економічної діяльності
за січень–грудень 2015 року**

	Фонд робочого часу, тис. людино- годин	У т. ч., %					
		відпра- цьова- но	усього	невідпрацьовано			
				з нього за причинами			
				відпустки		тимчасова непра- цездат- ність	переве- дення на непов- ний робочий день (тиж- день)
щорічні (основні та додат- кові)	без збере- ження зарплати (на період припи- нення робіт)						
Усього	212506,8	87,5	12,5	8,4	0,2	1,6	1,1
Сільське господарство, мисливство, лісове господарство та рибне господарство	13718,8	89,4	10,6	5,9	0,0	1,4	2,2
Промисловість	30731,3	86,2	13,8	7,0	0,4	1,9	2,9
Будівництво	5572,4	84,1	15,9	4,9	1,7	1,4	3,5
Оптова та роздрібна торгівля; ремонт автотранспортних засобів і мотоциклів	14713,1	93,6	6,4	4,8	–	0,9	0,1
Транспорт, складське господарство, поштова та кур'єрська діяльність	11661,0	84,1	15,9	7,2	0,2	2,0	5,3
Тимчасове розміщування й організація харчування	1150,6	79,5	20,5	7,4	–	0,9	11,7
Інформація та телекомунікації	3539,7	90,2	9,8	7,3	–	1,4	0,1
Фінансова та страхова діяльність	3078,9	89,9	10,1	7,0	–	2,5	–
Операції з нерухомим майном	4024,8	86,4	13,6	6,0	1,2	1,3	2,7
Професійна, наукова та технічна діяльність	3038,5	89,4	10,6	6,6	–	1,3	1,3
Діяльність у сфері адміністративного та допоміжного обслуговування	1821,4	87,8	12,2	6,9	–	1,6	3,2
Державне управління й оборона; обов'язкове соціальне страхування	16498,4	87,8	12,2	9,4	0,1	2,1	0,0
Освіта	54246,1	86,6	13,4	11,0	–	1,4	–
Охорона здоров'я та надання соціальної допомоги	41425,4	87,7	12,3	9,4	–	1,6	0,0
Мистецтво, спорт, розваги та відпочинок	6401,7	89,0	11,0	8,1	–	1,6	–
Надання інших видів послуг	884,7	82,1	17,9	5,3	11,7	0,5	–

**Структура фонду робочого часу працівників
за видами промислової діяльності
за січень–грудень 2015 року**

	Фонд робочого часу, тис. людино- годин	У т.ч., %						
		від- пра- цьо- вано	невідпрацьовано					
			усього	з нього за причинами			тимча- сова непра- цездат- ність	переве- дення на непов- ний ро- бочий день (тиж- день)
				відпустки		без збере- ження зарплати (на період припи- нення робіт)		
щорічні (основні та додат- кові)								
Промисловість	30731,3	86,2	13,8	7,0	0,4	1,9	2,9	
Добувна промисловість і розроблення кар'єрів з них добування кам'яного та бурого вугілля	384,7	88,0	12,0	6,3	1,0	1,3	2,4	
Переробна промисловість	19026,2	84,7	15,3	6,7	0,7	1,8	4,5	
виробництво харчових продуктів, напоїв і тютюнових виробів	4999,3	85,6	14,4	7,4	–	1,8	4,5	
текстильне виробництво, вироб- ництво одягу, шкіри, виробів зі шкіри та інших матеріалів	3141,2	85,8	14,2	5,6	1,1	2,6	4,1	
виготовлення виробів з деревини, виробництво паперу та поліграфічна діяльність	1710,2	86,5	13,5	5,6	1,8	1,8	2,8	
виробництво коксу та продуктів нафтоперероблення	–	–	–	–	–	–	–	
виробництво хімічних речовин і хімічної продукції	282,1	89,2	10,8	6,4	–	2,7	–	
виробництво основних фармацевтичних продуктів і фармацевтичних препаратів	28,0	58,5	41,5	10,5	–	–	21,6	
виробництво гумових і пластма- сових виробів, іншої неметалевої мінеральної продукції	3463,9	87,2	12,8	6,5	1,1	1,6	1,4	
металургійне виробництво, виробництво готових металевих виробів, крім машин і устаткування	928,5	83,2	16,8	6,6	0,3	1,4	5,3	
виробництво комп'ютерів, електронної та оптичної продукції	1014,8	86,6	13,4	6,3	2,0	1,2	2,8	
виробництво електричного устаткування	9,1	93,8	6,2	6,2	–	–	–	
виробництво машин і устаткування, не віднесених до інших угруповань	1688,3	71,2	28,8	9,2	–	0,8	16,4	
виробництво автотранспортних засобів, причепів і напівпричепів та інших транспортних засобів	31,0	69,8	30,2	4,3	–	4,5	–	
виробництво меблів, іншої продукції, ремонт і монтаж машин і устаткування	1729,8	86,4	13,6	6,4	0,4	1,8	2,8	
Постачання електроенергії, газу, пари та кондиційованого повітря	8464,2	88,5	11,5	7,5	–	2,3	0,2	
Водопостачання; каналізація, поводження з відходами	2856,2	89,2	10,8	7,0	–	2,0	0,7	

**Кількість працівників, які перебували в умовах вимушеної неповної
зайнятості, за видами економічної діяльності
за січень–грудень 2015 року**

	Знаходились у відпустках без збереження заробітної плати (на період припинення робіт)		Переведені з економічних причин на неповний робочий день (тиждень)		Втрачено робочого часу в середньому одним штатним працівником, годин	
	осіб	у % до середньо-облікової кількості штатних працівників	осіб	у % до середньо-облікової кількості штатних працівників	через відпустки без збереження заробітної плати	через переведення на неповний робочий день (тиждень)
Усього	1500	1,3	7094	6,0	280	337
Сільське господарство, мисливство, лісове господарство та рибне господарство	48	0,7	516	7,3	38	597
Промисловість	503	3,2	2870	18,3	268	314
Будівництво	548	19,1	774	27,0	171	251
Оптова та роздрібна торгівля; ремонт автотранспортних засобів і мотоциклів	—	—	114	1,5	—	103
Транспорт, складське господарство, поштова та кур'єрська діяльність	80	1,3	2153	34,1	254	285
Тимчасове розміщування й організація харчування	—	—	121	19,4	—	1111
Інформація та телекомунікації	—	—	7	0,4	—	673
Фінансова та страхова діяльність	—	—	—	—	—	—
Операції з нерухомим майном	120	5,9	189	9,3	413	579
Професійна, наукова та технічна діяльність	—	—	87	5,4	—	456
Діяльність у сфері адміністративного та допоміжного обслуговування	—	—	190	18,9	—	303
Державне управління й оборона; обов'язкове соціальне страхування	83	1,0	65	0,8	185	95
Освіта	—	—	—	—	—	—
Охорона здоров'я та надання соціальної допомоги	—	—	8	0,0	—	679
Мистецтво, спорт, розваги та відпочинок	—	—	—	—	—	—
Надання інших видів послуг	118	21,7	—	—	880	—

**Кількість працівників, які перебували в умовах вимушеної
неповної зайнятості, за видами промислової діяльності
за січень–грудень 2015 року**

	Знаходились у відпустках без збереження заробітної плати (на період припинення робіт)		Переведені з економічних причин на неповний робочий день (тиждень)	
	осіб	у % до середньо-облікової кількості штатних працівників	осіб	у % до середньо-облікової кількості штатних працівників
Промисловість	503	3,2	2870	18,3
Добувна промисловість і розроблення кар'єрів з них добування кам'яного та бурого вугілля	14	7,2	58	29,7
Переробна промисловість	489	5,0	2633	27,0
виробництво харчових продуктів, напоїв і тютюнових виробів	—	—	590	23,4
текстильне виробництво, виробництво одягу, шкіри, виробів зі шкіри та інших матеріалів	61	3,7	380	23,1
виготовлення виробів з деревини, виробництво паперу та поліграфічна діяльність	90	10,3	135	15,4
виробництво коксу та продуктів нафтоперероблення	—	—	—	—
виробництво хімічних речовин і хімічної продукції	—	—	—	—
виробництво основних фармацевтичних продуктів і фармацевтичних препаратів	—	—	14	100,0
виробництво гумових і пластмасових виробів, іншої неметалевої мінеральної продукції	158	8,7	390	21,6
металургійне виробництво, виробництво готових металевих виробів, крім машин і устаткування	71	14,4	159	32,3
виробництво комп'ютерів, електронної та оптичної продукції	65	12,8	93	18,3
виробництво електричного устаткування	—	—	—	—
виробництво машин і устаткування, не віднесених до інших угруповань	—	—	732	86,3
виробництво автотранспортних засобів, причепів і напівпричепів та інших транспортних засобів	—	—	—	—
виробництво меблів, іншої продукції, ремонт і монтаж машин і устаткування	44	5,0	140	16,0
Постачання електроенергії, газу, пари та кондиційованого повітря	—	—	133	3,1
Водопостачання; каналізація, поводження з відходами	—	—	46	3,2

Індекси споживчих цін у грудні 2015 року

(відсотків)

	До попереднього місяця			До грудня попереднього року	
	жовтень 2015р	листопад 2015р	грудень 2015р	грудень 2015р.	грудень 2014р.
Індекс споживчих цін	97,5	101,3	100,4	142,0	123,5
Продукти харчування та безалкогольні напої	100,4	101,9	101,3	140,1	122,1
продукти харчування	100,4	102,1	101,5	139,3	122,6
хліб і хлібопродукти	99,5	100,6	100,5	144,8	137,2
хліб	99,3	98,8	99,8	147,7	124,3
макаронні вироби	98,5	99,7	98,9	144,0	124,0
м'ясо та м'ясопродукти	100,0	100,4	100,2	120,8	127,3
риба та продукти з риби	98,3	98,7	100,0	143,9	135,3
молоко, сир та яйця	103,9	104,8	105,5	133,3	115,4
молоко	101,8	104,3	104,9	130,2	115,1
сир і м'який сир (творог)	101,3	100,9	101,8	123,3	113,4
яйця	113,0	113,2	113,6	163,7	126,4
олія та жири	98,9	101,2	101,5	146,9	119,8
масло	98,9	108,1	101,9	125,4	111,2
олія соняшникова	98,8	97,0	101,1	165,6	127,3
фрукти	97,6	96,3	99,8	127,4	139,1
овочі	101,4	115,9	105,5	185,7	79,2
цукор	110,4	109,1	100,7	160,0	131,6
безалкогольні напої	101,4	100,1	98,2	156,6	115,4
Алкогільні напої, тютюнові вироби	100,4	100,0	96,0	120,0	128,6
алкогільні напої	100,2	100,1	99,5	130,1	130,3
тютюнові вироби	100,6	99,9	93,0	112,1	127,7
Одяг і взуття	102,7	100,5	98,5	133,3	114,4
одяг	101,7	100,9	98,2	133,6	114,9
взуття	103,4	100,0	98,9	133,6	114,3
Житло, вода, електроенергія, газ та інші види палива	80,3	101,4	100,1	221,9	129,5
плата за власне житло (квартирна плата)	100,0	100,0	102,3	102,3	100,0
утримання та ремонт житла	101,0	100,3	100,0	121,4	121,3
водопостачання	100,0	100,0	100,6	111,3	113,6
каналізація	100,0	100,0	100,0	106,7	163,4
електроенергія	100,0	100,0	100,0	166,7	111,3
природний газ	65,7	100,0	100,0	363,6	162,8
гаряча вода, опалення	149,4	113,6	100,0	169,7	137,7

Продовження

	До попереднього місяця			До грудня попереднього року	
	жовтень 2015р	листопад 2015р	грудень 2015р	грудень 2015р.	грудень 2014р.
Предмети домашнього вжитку, побутова техніка та поточне утримання житла	99,7	101,0	100,8	135,8	127,9
меблі та предмети обстановки, килими та інші види покриттів для підлоги	99,7	101,5	99,7	130,4	119,5
домашній текстиль	100,0	105,8	100,0	152,4	126,9
побутова техніка	100,2	102,3	101,3	139,8	133,6
Охорона здоров'я	99,8	101,8	102,2	127,5	133,8
фармацевтична продукція, медичні товари та обладнання	99,4	102,1	103,2	132,8	147,2
амбулаторні послуги	101,3	101,4	100,0	118,5	110,6
Транспорт	99,2	100,2	99,3	114,9	145,0
купівля транспортних засобів	99,6	108,7	98,6	123,4	183,6
паливо та мастила	98,4	100,0	98,8	109,8	164,0
транспортні послуги	99,8	100,0	100,0	129,8	119,7
залізничний пасажирський транспорт	95,3	100,0	100,0	113,6	119,1
автодорожній пасажирський транспорт	100,0	100,0	100,0	131,9	120,0
Зв'язок	101,7	100,1	100,1	104,1	101,3
Відпочинок і культура	100,0	101,8	101,7	129,0	119,2
аудіотехніка, фотоапаратура та обладнання для обробки інформації	98,1	103,8	102,8	123,2	115,3
послуги відпочинку та культури	100,0	100,0	100,0	115,9	110,8
газети, книжки та канцелярські товари	100,2	100,7	100,3	137,0	117,8
Освіта	100,0	100,0	104,9	113,2	102,2
дошкільна та початкова освіта	100,0	100,0	131,5	155,3	100,2
середня освіта	100,0	100,0	100,0	102,6	100,4
вища освіта	100,0	100,0	100,0	106,6	102,9
Ресторани та готелі	104,6	101,4	101,0	126,1	114,7
Різні товари та послуги	99,8	100,6	99,6	130,1	129,2

Методологічні пояснення

У цьому бюлетені розміщено результати щомісячного обстеження підприємств з питань статистики праці (далі – ОПСП), яке здійснюється за формою № 1-ПВ (місячна) "Звіт з праці" (далі – форма № 1-ПВ (місячна)).

З метою покращення інформаційного забезпечення користувачів, зменшення навантаження на укладачів звітності (респондентів) та скорочення витрат на її збір і розробку, починаючи з 2010 року для організації ОПСП відповідно до міжнародної практики застосовується комбінований підхід, за яким великі та середні підприємства обстежуються на суцільній основі, а малі – з використанням вибіркового методу. В Україні це обстеження впроваджується як суцільне для підприємств з кількістю працівників 50 і більше осіб та як вибіркоче для підприємств з кількістю працівників від 10 до 49 осіб (далі – малі підприємства). Таким чином, генеральну сукупність обстеження складають усі підприємства України з чисельністю працюючих 10 і більше осіб. Зазначений підхід забезпечує надійне оцінювання основних показників ОПСП за генеральною сукупністю на національному та регіональному рівнях за секціями та підсекціями КВЕД тощо.

Підприємства з кількістю працівників менше 10 осіб щомісячно не обстежуються. Як і раніше обстеженням також не охоплюються фізичні особи – підприємці та наймані у них працівники.

Сукупність, що підлягає обстеженню, визначається Держстатом згідно показника "середня кількість найманих працівників" на підставі даних Єдиного державного реєстру підприємств і організацій України, доповненого даними державних статистичних спостережень, фінансової звітності та адміністративних джерел.

Таким чином, виходячи з відмінності у сукупності обстежуваних одиниць, безпосереднє порівняння абсолютних показників обстеження, зокрема щодо кількості працівників, обсягів фонду оплати праці тощо з відповідними показниками попередніх років є некоректним.

Зіставлення середніх та відносних показників, наприклад розміру та індексів середньомісячної номінальної та реальної заробітної плати, з аналогічними показниками в ретроспективі можливе за умови приведення їх до єдиної методології, тобто на базі однакової за обсягом сукупності.

**Оцінки надійності показника
"Середньооблікова кількість штатних працівників"
за січень–грудень 2015 року
за видами економічної діяльності**

	Середньо- облікова кількість штатних працівників, осіб	Стандартна похибка вибірки (SE), тис. осіб	Коефіцієнт варіації (CV), у %
Усього	117458	0,8	0,7
Сільське господарство, мисливство, лісове господарство та рибне господарство	7070	0,3	3,8
Промисловість	15657	0,2	1,3
Будівництво	2863	0,2	7,6
Оптова та роздрібна торгівля; ремонт автотранспортних засобів і мотоциклів	7817	0,2	2,8
Транспорт, складське господарство, поштова та кур'єрська діяльність	6306	0,1	1,1
Тимчасове розміщення й організація харчування	623	0,1	8,5
Інформація та телекомунікації	1947	0,2	8,6
Фінансова та страхова діяльність	1580	0,0	0,0
Операції з нерухомим майном	2032	0,1	4,8
Професійна, наукова та технічна діяльність	1624	0,1	8,1
Діяльність у сфері адміністративного та допоміжного обслуговування	1004	0,1	7,9
Державне управління й оборона; обов'язкове соціальне страхування	8538	0,5	6,3
Освіта	34326	0,5	1,6
Охорона здоров'я та надання соціальної допомоги	21963	0,1	0,5
Мистецтво, спорт, розваги та відпочинок	3563	0,2	5,7
Надання інших видів послуг	545	0,1	10,0

**Оцінки надійності показника
"Середньооблікова кількість штатних працівників"
за січень–грудень 2015 року
по містах та районах**

	Середньо- облікова кількість штатних працівників, осіб	Стандартна похибка вибірки (SE), тис. осіб	Коефіцієнт варіації (CV), у %
Усього	117458	0,8	0,7
м. Чернівці	62104	0,6	0,95
м.Новодністровськ	2131	0,1	4,74
райони			
Вижницький	5052	0,1	2,59
Герцаївський	3135	0,0	1,18
Глибоцький	5057	0,1	2,30
Заставнівський	3994	0,2	5,05
Кельменецький	2958	0,1	4,36
Кіцманський	6520	0,2	3,13
Новоселицький	6492	0,3	4,06
Путільський	3016	0,1	3,69
Сокирянський	4701	0,1	1,87
Сторожинецький	7475	0,3	3,99
Хотинський	4823	0,2	4,31

**Оцінки надійності показника
"Середньомісячна заробітна плата штатних працівників"
за січень–грудень 2015 року
за видами економічної діяльності**

	Середньо- місячна заробітна плата штатних працівників, осіб	Стандартна похибка вибірки (SE), тис. осіб	Коефіцієнт варіації (CV), у %
Усього	3050	14,2	0,5
Сільське господарство, мисливство, лісове господарство та рибне господарство	3157	132,70	4,2
Промисловість	3406	27,90	0,8
Будівництво	3356	107,78	3,2
Оптова та роздрібна торгівля; ремонт автотранспортних засобів і мотоциклів	2911	67,77	2,3
Транспорт, складське господарство, поштова та кур'єрська діяльність	2805	26,15	0,9
Тимчасове розміщування й організація харчування	1999	363,61	18,2
Інформація та телекомунікації	2809	154,92	5,5
Фінансова та страхова діяльність	5044	14,96	0,3
Операції з нерухомим майном	2974	66,28	2,2
Професійна, наукова та технічна діяльність	3043	408,10	13,4
Діяльність у сфері адміністративного та допоміжного обслуговування	2488	103,42	4,2
Державне управління й оборона; обов'язкове соціальне страхування	3975	52,51	1,3
Освіта	3028	17,85	0,6
Охорона здоров'я та надання соціальної допомоги	2572	4,68	0,2
Мистецтво, спорт, розваги та відпочинок	2556	38,69	1,5
Надання інших видів послуг	1575	321,89	20,5

**Оцінки надійності показника
"Середньомісячна заробітна плата штатних працівників"
за січень–грудень 2015 року
по містах та районах**

	Середньо- місячна заробітна плата штатних працівників, осіб	Стандартна похибка вибірки (SE), тис. осіб	Коефіцієнт варіації (CV), у %
Усього	3050	14,2	0,5
м. Чернівці	3224	20,5	0,63
м.Новодністровськ	4565	451,0	9,88
райони			
Вижницький	3045	89,5	2,94
Герцаївський	2856	41,9	1,47
Глибоцький	2877	25,0	0,87
Заставнівський	2573	32,6	1,27
Кельменецький	2476	40,2	1,62
Кіцманський	2583	32,8	1,27
Новоселицький	2442	43,6	1,79
Путильський	3211	63,2	1,97
Сокирянський	3194	33,9	1,06
Сторожинецький	2936	57,4	1,95
Хотинський	2583	45,5	1,76

Середньооблікова кількість штатних працівників охоплює осіб, які перебувають у трудових відносинах з підприємством та отримують заробітну плату. У цій кількості не враховуються працівники, які зайняті на умовах договорів цивільно-правового характеру, сумісництва, а також тимчасово відсутні працівники, за якими зберігається місце роботи (знаходяться у відпустках по вагітності та пологах або у додатковій відпустці по догляду за дитиною до досягнення нею віку, визначеного законодавством). Зайнятий працівник враховується тільки один раз (за місцем основної роботи) незалежно від строку трудового договору та тривалості робочого часу.

Цей показник обчислюється в середньому за місяць або кумулятивно за період (січень-лютий, січень-травень... січень-грудень).

Середньооблікова кількість працівників в еквіваленті повної зайнятості

Це розрахунковий показник, що характеризує умовну кількість працівників (робочих місць), які відпрацювали повний робочий день і яка необхідна для виконання встановленого (визначеного) обсягу робіт (послуг) підприємством.

Методика розрахунку цього показника базується на перерахунку оплаченого робочого часу всього персоналу (штатні працівники, сумісники, працюючі за договорами), який залучався до роботи у звітному періоді і отримував відповідну заробітну плату, в умовну кількість працівників, яких було б достатньо підприємству для виконання фактичного обсягу роботи, при умові роботи всіма працівниками упродовж повного робочого дня (виходячи зі встановленої його тривалості).

Номінальна заробітна плата – це нарахування працівникам у грошовій та натуральній формі (незалежно від джерела фінансування, крім коштів Фонду соціального страхування з тимчасової втрати працездатності) за відпрацьований час або виконану роботу, премії, доплати, надбавки, а також інші види оплати за невідпрацьований час. Номінальна заробітна плата включає обов'язкові відрахування прибутковий податок, а також збори на обов'язкове державне пенсійне страхування та загальнообов'язкове державне соціальне страхування.

Середньомісячна заробітна плата одного штатного працівника розраховується шляхом ділення нарахованого фонду оплати праці штатних працівників за звітний місяць (період) на середньооблікову кількість штатних працівників та на кількість місяців у періоді.

Фонд оплати праці складається з :

- ⇒ фонду основної заробітної плати;
- ⇒ фонду додаткової заробітної плати;
- ⇒ інших заохочувальних та компенсаційних виплат,

Основна заробітна плата - винагорода за виконану роботу відповідно до встановлених норм праці (норми часу, виробітку, обслуговування, посадових обов'язків). Вона встановлюється у вигляді тарифних ставок (окладів) і відрядних розцінок для робітників та посадових окладів для службовців.

Додаткова заробітна плата – це винагорода за працю понад установлені норми, за трудові успіхи та винахідливість і за особливі умови праці. Вона включає доплати, надбавки, гарантійні і компенсаційні виплати, передбачені чинним законодавством; премії, пов'язані з виконанням виробничих завдань і функцій.

Інші заохочувальні та компенсаційні виплати - до них належать виплати у формі винагород за підсумками роботи за рік, премії за спеціальними системами і положеннями, компенсаційні та інші грошові і матеріальні виплати,

які не передбачені актами чинного законодавства або які провадяться понад встановлені зазначеними актами норми.

Не включаються до фонду оплати праці доходи (дивіденди, відсотки) від акцій та внесків в майно підприємства, установи, організації, працівникам, які є членами акціонерного товариства та перебувають в їх списковому складі.

Реальна заробітна плата – це показник, який характеризує купівельну спроможність номінальної заробітної плати під впливом змін споживчих цін на товари і послуги і рівня податків та обов'язкових платежів.

Індекс реальної заробітної плати – характеризує зміну купівельної спроможності номінальної заробітної плати у звітному періоді порівняно з базисним. Визначається діленням індексу нарахованої номінальної заробітної плати на індекс споживчих цін за той же період.

Рух робочої сили - являє собою процес поповнення, вивільнення та переміщення облікової чисельності працівників.

До числа прийнятих включаються особи, які зараховані в звітному періоді на підприємство (організацію) наказом (розпорядженням) власника підприємства, установи, організації або уповноваженим ним органом.

До числа звільнених включаються всі працівники, які залишили роботу на цьому підприємстві незалежно від причин звільнення.

До числа прийнятих і звільнених не включаються працівники, які переміщуються в межах одного підприємства; ті, кого залучено до роботи по спеціальних договорах з державними організаціями; прийнятих на роботу за сумісництвом; працівники, які виконують роботу за договорами цивільно-правового характеру при умові, що ці працівники зараховані в списки інших підприємств (організацій) і мають запис в трудовій книжці.

Коефіцієнт обороту працівників по прийнятих (звільнених) розраховується як відношення загальної чисельності прийнятих (звільнених) до середньооблікової чисельності штатних працівників облікового складу за цей період.

Коефіцієнт плинності обчислюється як відношення чисельності звільнених за власним бажанням, за прогул та інші порушення трудової дисципліни до середньооблікової чисельності штатних працівників облікового складу за звітний період.

ЗМІСТ

Оплата праці та зайнятість населення (аналітичний огляд).....	3-4
Середньооблікова кількість найманих працівників за видами економічної діяльності за січень–грудень 2015 року.....	5
Середньооблікова кількість найманих працівників за видами промислової діяльності за січень–грудень 2015 року.....	6
Середньооблікова кількість штатних працівників по містах та районах за січень–грудень 2015 року.....	7
Середньомісячна заробітна плата найманих працівників за видами економічної діяльності у жовтні–грудні 2015 року.....	8
Середньомісячна заробітна плата працівників за видами економічної діяльності за січень–грудень 2015 року.....	9
Середньомісячна заробітна плата працівників за видами промислової діяльності за січень–грудень 2015 року.....	10
Динаміка середньомісячної заробітної плати працівників по містах та районах.....	11
Структура фонду оплати праці штатних працівників за видами економічної діяльності за січень–грудень 2015 року.....	12
Структура фонду оплати праці штатних працівників за видами промислової діяльності за січень–грудень 2015 року.....	13
Індекс реальної заробітної плати.....	14
Індекс реальної заробітної плати за регіонами України за грудень 2015 року...	15
Розподіл кількості працівників за розмірами нарахованої їм заробітної плати та видами економічної діяльності за грудень 2015 року.....	16
Розподіл кількості штатних працівників за розмірами заробітної плати, нарахованої за грудень 2015 року.....	17
Рух кадрів за видами економічної діяльності у січні–грудні 2015 року.....	18
Рух кадрів за видами промислової діяльності у січні–грудні 2015 року.....	19
Рух кадрів по містах та районах за січень–грудень 2015 року.....	20
Прийом працівників за видами економічної діяльності у січні–грудні 2015 року.....	21
Структура фонду робочого часу за видами економічної діяльності у січні–грудні 2015 року.....	22
Структура фонду робочого часу за видами промислової діяльності у січні–грудні 2015 року.....	23
Кількість найманих працівників, які перебували в умовах вимушеної неповної зайнятості, за видами економічної діяльності у січні–грудні 2015 року.....	24
Кількість найманих працівників, які перебували в умовах вимушеної неповної зайнятості, за видами промислової діяльності у січні–грудні 2015 року.....	25
Індекси споживчих цін в грудні 2015 року.....	26-27
Методологічні пояснення.....	28-34
Зміст.....	35

**Державна служба статистики України
Головне управління статистики у Чернівецькій області**

**Соціально-трудові аспекти
суб'єктів економічної діяльності Чернівецької області
за 2015 рік**

Відповідальні за випуск
Петрова Галина Іванівна
Брухович Галина Василівна

Підписано до друку 4.03.2016 Формат 60x84/16.
Папір офсетний. Гарнітура Times New Roman.
Тираж 3 прим.
Віддруковано Головним управлінням статистики у Чернівецькій області
вул. Головна, 249-а, м. Чернівці, 58018