



Державна служба статистики України
Головне управління статистики у Чернівецькій області

ПРО СОЦІАЛЬНО-ЕКОНОМІЧНЕ СТАНОВИЩЕ ЧЕРНІВЕЦЬКОЇ ОБЛАСТІ

за січень–квітень 2016 року

м. Чернівці

Державна служба статистики України
Головне управління статистики у Чернівецькій області

**ПРО СОЦІАЛЬНО-ЕКОНОМІЧНЕ
СТАНОВИЩЕ ЧЕРНІВЕЦЬКОЇ
ОБЛАСТІ**

за січень–квітень 2016 року

Чернівці

Головне управління статистики у Чернівецькій області

адреса: вул. Головна, 249-а, м. Чернівці, 58018, Україна
телефони: (0372) 55-09-42, факс: (0372) 58-19-33
електронна пошта: gus@cv.ukrstat.gov.ua
веб-сайт: www.cv.ukrstat.gov.ua

СКОРОЧЕННЯ

в.п. – відсотковий пункт	міс. – місяць
г – грам	млн. – мільйон
га – гектар	млрд. – мільярд
грн. – гривня	мм – міліметр
год. – година	пас.км – пасажиро-кілометр
дал – декалітр	п.р. – поточний рік
дол.США – долар США	р. – рік
кВ – кіловольт	рр. – роки
кВт – кіловат	р.б. – разів більше
кВт.год – кіловат-година	стор. – сторінка
кг – кілограм	т – тонна
ккал – кілокалорія	тис. – тисяча
км – кілометр	ткм – тонно-кілометр
км ² – квадратний кілометр	умов. – умовний
корм.од – кормова одиниця	у т.ч. – у тому числі
л – літр	ц – центнер
люд.год – людино-година	шт. – штука
м – метр	% – відсоток
м ² – квадратний метр	‰ – проміле
м ³ – кубічний метр	

УМОВНІ ПОЗНАЧЕННЯ

Тире (–)	– явищ не було
Крапки (...)	– відомості відсутні
Нуль (0; 0,0)	– явища відбулися, але у вимірах менших за ті, що можуть бути виражені використаними у таблиці розрядами
Символ (×)	– заповнення рубрики за характером побудови таблиці не має сенсу
“з них”, “у тому числі”	– наведено не всі доданки загальної суми

Примітка. В окремих випадках незначне відхилення між підсумками та сумою складових пояснюється округленням даних.

КОРОТКІ ПІДСУМКИ СОЦІАЛЬНО-ЕКОНОМІЧНОГО СТАНОВИЩА ЧЕРНІВЕЦЬКОЇ ОБЛАСТІ

Демографічна ситуація та соціальний захист. На 1 квітня п.р. в області, за оцінкою, проживало 909,4 тис. осіб. Упродовж січня–березня п.р. чисельність наявного населення області зменшилася на 455 осіб, що в розрахунку на 1000 жителів становило 2,0 особи.

У січні–березні п.р. населенням області сплачено за житлово-комунальні послуги, включаючи погашення боргів попередніх періодів, 280,1 млн.грн., що становило 48,9% до суми нарахувань.

Зайнятість та безробіття. Кількість зареєстрованих безробітних на кінець квітня п.р. становила 8,6 тис. осіб, що на 2,3% менше, ніж на кінець березня п.р.

Рівень зареєстрованого безробіття в цілому по області за квітень п.р. залишився без змін і на кінець місяця становив 1,5% від кількості населення працездатного віку.

Доходи населення. Номінальні доходи населення області за 2015р., за попередніми даними, порівняно з 2014р. збільшились на 22,1%. Наявний дохід, який може бути використаний населенням на придбання товарів та послуг, збільшився на 27,2%, а реальний наявний дохід, визначений з урахуванням цінового фактора – зменшився на 14,4%.

Витрати населення на придбання товарів та послуг за 2015р. порівняно з 2014р. збільшились на 25,9%.

Середньомісячна номінальна заробітна плата штатного працівника за січень–березень п.р. становила 3287 грн. і зросла порівняно з січнем–березнем 2015р. на 26,6%.

Середня номінальна заробітна плата одного штатного працівника за березень п.р. становила 3462 грн. і в 2,5 раза перевищувала розмір мінімальної заробітної плати (1378 грн.). Порівняно з лютим п.р. розмір заробітної плати збільшився на 6,6%, а з березнем 2015р. – на 26,3%.

Індекс реальної заробітної плати у січні–березні п.р. порівняно з січнем–березнем 2015р. становив 92,8%, у березні п.р. порівняно з лютим п.р. – 104,9%, відносно березня 2015р. – 101,0%.

Освіта та культура. На кінець 2015р. в області функціонувало 379 дошкільних навчальних закладів освіти на 25,5 тис. місць. Дошкільні заклади відвідувало 32,2 тис. дітей.

Правосуддя та злочинність. За повідомленням прокуратури, протягом січня–квітня п.р. обліковано 3539 кримінальних правопорушень (на 3,1% менше, ніж у січні–квітні 2015р.), з числа яких 26,6% (на 3,4 в.п. менше, ніж у січні–квітні 2015р.) – тяжкі та особливо тяжкі.

Кількість потерпілих від злочинів у січні–квітні п.р. становила 2720 осіб (на 9,7% більше, ніж у січні–квітні 2015р.), із числа яких 884 – жінки,

181 – особи похилого віку та інваліди 1 і 2 групи, 43 – неповнолітні та 40 осіб – діти до 14 років.

У січні–квітні п.р. виявлено 427 осіб, які скоїли кримінальні правопорушення.

Послуги. У I кварталі п.р. обсяг реалізованих послуг (у ринкових цінах) підприємствами-суб'єктами підприємницької діяльності та відокремленими структурними підрозділами сфери послуг становив 591,5 млн.грн.

Внутрішня торгівля. Обороти роздрібною торгівлю (до якого включено роздрібний товарооборот підприємств, які здійснювали діяльність із роздрібною торгівлю, розрахункові дані щодо обсягів продажу товарів на ринках та фізичними особами-підприємцями) у січні–квітні п.р. становив 4753,1 млн.грн., що на 12,0% менше обсягу січня–квітня 2015р.

Сільське господарство. Індекс обсягу сільськогосподарського виробництва у січні–квітні п.р. порівняно з січнем–квітнем 2015р. становив 98,1%, у т.ч. в сільськогосподарських підприємствах – 95,5%, у господарствах населення – 99,0%.

Промисловість. Індекс промислової продукції області у січні–квітні п.р. порівняно з січнем–квітнем 2015р. становив 92,1%, у квітні п.р. порівняно з березнем п.р. – 99,0%, з квітнем 2015р. – 95,7%.

У добувній та переробній промисловості індекс промислової продукції у січні–квітні п.р. проти січня–квітня 2015р. становив 93,5%, у постачанні електроенергії, газу, пари та кондиційованого повітря – 89,8%.

У січні–березні п.р. підприємствами області було реалізовано промислової продукції на 2308,2 млн.грн.

Будівництво. За січень–квітень п.р. підприємствами області виконано будівельних робіт на суму 216,2 млн.грн. Індекс будівельної продукції порівняно з січнем–квітнем 2015р. становив 126,2%.

За січень–березень п.р. в області прийнято в експлуатацію 47,8 тис.м² загальної площі житла, що на 27,0% більше порівняно з січнем–березнем 2015р.

Транспорт і зв'язок. У січні–квітні п.р. автомобільним транспортом перевезено (з урахуванням перевезень фізичними особами-підприємцями) 369,1 тис.т вантажів, виконано вантажооборот у обсязі 203,2 млн.ткм. У порівнянні з січнем–квітнем 2015р. обсяг перевезених вантажів зменшився на 15,7%, а вантажооборот – на 26,8%.

Пасажи́рським транспортом у січні–квітні п.р. перевезено 17,7 млн. пасажирів, виконано пасажирооборот у обсязі 223,0 млн.пас.км. У порівнянні з січнем–квітнем 2015р. обсяг пасажироперевезень зменшився на 23,7%, а пасажирооборот – у 2,4 рази.

Зовнішньоекономічна діяльність. Обсяг експорту товарів та послуг у січні–березні п.р. становив 34,8 млн.дол.США, імпорту – 17,1 млн.дол.США. Порівняно з січнем–березнем 2015р. обсяг експорту

скоротився на 2,1%, імпорту – зріс на 1,0%. За цей період склалося позитивне сальдо зовнішньоторговельного балансу області в розмірі 17,7 млн.дол.США.

Обсяг експорту товарів у січні–березні п.р. становив 27,8 млн.дол.США, імпорту – 16,8 млн.дол.США. Порівняно з відповідним періодом минулого року обсяг експорту зменшився на 11,3%, імпорту – зріс на 0,1%. За цей період в зовнішній торгівлі товарами області склалося позитивне сальдо в розмірі 11,0 млн.дол.США.

Обсяг прямих іноземних інвестицій (акціонерного капіталу), унесених в економіку області з початку інвестування, на 1 квітня п.р. становив 59789,4 тис.дол.США, що на 1,1% більше обсягів інвестицій на початок п.р.

Споживчі ціни. Індекс споживчих цін у квітні п.р. становив 103,9%, з початку року – 105,7%.

Навколишнє середовище. Упродовж 2015р. в атмосферне повітря стаціонарними джералами викинуто 3,2 тис.т забруднюючих речовин, що на 30,4% більше, ніж у 2014р. За забруднення природного середовища у 2015р. підприємствам області пред'явлено екологічного податку на 2,6 млн.грн.

**ОСНОВНІ ПОКАЗНИКИ
СОЦІАЛЬНО-ЕКОНОМІЧНОГО РОЗВИТКУ
ЧЕРНІВЕЦЬКОЇ ОБЛАСТІ**

	Фактично за січень– квітень 2016р.	Темпи зростання (зниження), %			
		квітень 2016р. до		січень– квітень 2016р. до січня– квітня 2015р.	ДОВІДКОВО: січень– квітень 2015р. до січня– квітня 2014р.
		березня 2016р.	квітня 2015.		
Обсяг реалізованої промислової продукції (товарів, послуг), млн.грн.	2308,2 ¹	×	×	×	×
Індекс промислової продукції	×	99,0	95,7	92,1	107,6
Індекс обсягу сільськогосподарського виробництва	×	×	×	98,1	97,1
Капітальні інвестиції, млн.грн	...	×	×
Прийняття в експлуатацію загальної площі житла ¹ , тис.м ²	47,8	×	×	127,0	66,8
Обсяг виконаних будівельних робіт, тис.грн.	216182	×	×	×	×
Індекс будівельної продукції	×	×	×	126,2	55,8
Вантажооборот, млн.ткм	203,2	99,5	75,8	73,2	79,9
Пасажирооборот, млн.пас.км	223,0	98,3	46,8	41,0	106,5
Експорт товарів ¹ , млн.дол.США	27,8	×	×	88,7	120,1
Імпорт товарів ¹ , млн.дол.США	16,8	×	×	100,1	79,6
Сальдо (+, -) ¹	11,0	×	×	×	×
Експорт послуг ¹ , млн.дол.США	7,0	×	×	167,2	95,3
Імпорт послуг ¹ , млн.дол.США	0,3	×	×	177,4	59,9
Сальдо (+, -) ¹	6,7	×	×	×	×
Оборот роздрібною торгівлі, млн.грн.	4753,1	×	×	88,0	87,1
Середньомісячна заробітна плата одного працівника номінальна, грн.	3287 ¹	106,6 ²	126,3 ³	126,6 ¹	110,1 ¹
реальна, %	×	104,9 ²	101,0 ³	92,8 ¹	79,5 ¹
Заборгованість із виплати заробітної плати ⁴ , млн.грн.	6,0	124,7	149,7	×	107,6
Кількість зареєстрованих безробітних на кінець періоду, тис. осіб	8,6	97,7	97,4	×	×
Індекс споживчих цін	×	103,9	107,7	105,7 ⁵	139,3 ⁵

¹ Дані за січень–березень.

² Березень 2016р. у % до лютого 2016р.

³ Березень 2016р. у % до березня 2015р.

⁴ Станом на 1 квітня.

⁵ Квітень у % до грудня попереднього року.

ДЕМОГРАФІЧНА СИТУАЦІЯ ТА СОЦІАЛЬНИЙ ЗАХИСТ

На 1 квітня п.р. в області, за оцінкою, **проживало** 909,4 тис. осіб, з них 391,8 тис. осіб мешкало в міських поселеннях, а 517,6 тис. осіб – у сільській місцевості. Упродовж січня–березня п.р. чисельність наявного населення області зменшилась на 455 осіб, що в розрахунку на 1000 жителів становило 2,0 особи.

Зменшення наявного населення на 01.04.2016р. порівняно з початком п.р. становило в цілому – 0,05%.

Населення області зменшилось за рахунок природного скорочення – 578 осіб, водночас зафіксований міграційний приріст – 123 особи.

Природний приріст населення зафіксовано у Сторожинецькому, Путильському, Глибоцькому, Герцаївському районах. У м.Чернівцях та інших районах зафіксовано природне скорочення, а у м.Новодністровську кількість народжених дорівнювала кількості померлих.

Інтенсивність природного скорочення становила 2,6 особи на 1000 жителів.

Найбільш інтенсивне природне скорочення відмічалось у Кельменецькому районі (12,1 особи на 1000 жителів).

Природний рух населення області характеризувався такими даними:

	Усього		Січень– березень 2016р. у % до січня–березня 2015р.	На 1000 осіб ¹	
	січень– березень 2016р.	січень– березень 2015р.		січень– березень 2016р.	січень– березень 2015р.
Кількість живонароджених, осіб	2493	2569	97,0	11,0	11,4
Кількість мертвонароджених	11	11	100,0	×	×
Кількість померлих, осіб	3071	3300	93,1	13,6	14,7
у т.ч. дітей у віці до 1 року	27	19	142,1	10,2 ²	6,6 ²
Природний приріст, скорочення (–) населення, осіб	–578	–731	79,1	–2,6	–3,3

¹ Тут і далі по розділу показники наводяться у розрахунку на рік. Розраховано на наявне населення.

² На 1000 живонароджених.

Кількість живонароджених за січень–березень п.р. зменшилась порівняно з січнем–березнем 2015р. на 76 осіб (на 3,0%) і становила 2493 особи. Інтенсивність народжуваності по області порівняно з відповідним періодом минулого року зменшилась з 11,4‰ до 11,0‰. Найбільша частота народжень у розрахунку на 1000 жителів зафіксована у Путильському районі (16,7‰), а найменша – у Кельменецькому районі (8,4‰).

Народжуваність у сільській місцевості залишається традиційно вищою, ніж у міських поселеннях (12,4‰ проти 9,2‰).

У січні–березні п.р. рівень **смертності** в області зменшився порівняно з січнем–березнем 2015р. з 14,7 до 13,6 померлих на 1000 жителів.

Найвищий рівень смертності у січні–березні п.р. зафіксовано в Кельменецькому районі (20,5‰), а найнижчий – у м.Новодністровську (10,0‰).

Рівень смертності в сільській місцевості перевищував відповідний показник у міських поселеннях (15,1‰ проти 11,6‰).

Кількість дітей, померлих у віці до 1 року у січні–березні п.р., збільшилась порівняно з січнем–березнем 2015р. на 8 осіб і становила 27 осіб або 10,2 особи на 1000 живонароджених.

У перинатальному періоді в січні–березні п.р. померло 22 особи (в січні–березні 2015р. – 20). У січні–березні п.р. кількість мертвонароджених не змінилась порівняно з січнем–березнем 2015р. і становила 11 осіб.

Структура причин смерті населення в січні–березні п.р. порівняно з січнем–березнем 2015р. майже не змінилась. Перше місце посідали хвороби системи кровообігу, друге – новоутворення, третє – зовнішні причини смерті.

Розподіл померлих за основними причинами смерті характеризувався такими даними:

	Осіб		У % до підсумку		На 100 тис. осіб ¹	
	січень– березень 2016р.	січень– березень 2015р.	січень– березень 2016р.	січень– березень 2015р.	січень– березень 2016р.	січень– березень 2015р.
Усього померлих	3071	3300	100,0	100,0	1357,8	1471,3
у т.ч. від						
хвороб системи кровообігу	2171	2454	70,7	74,4	959,8	1094,1
новоутворень	423	400	13,8	12,1	187,0	178,3
зовнішніх причин смерті	130	156	4,2	4,7	57,5	69,6
із них від						
транспортних						
нещасних випадків	21	19	0,7	0,6	9,3	8,5
випадкових утоплень						
та занурень у воду	2	2	0,1	0,1	0,9	0,9
випадкових отруень						
та дії алкоголю	14	32	0,5	1,0	6,2	14,3
навмисних						
самоушкоджень	21	23	0,7	0,7	9,3	10,3
наслідків нападу з						
метою убивства чи						
нанесення ушкодження	11	9	0,4	0,3	4,9	4,0

¹ Див. першу виноску на стор. 7.

Міграційний рух населення у січні–березні п.р. характеризувався такими даними:

	Усього, осіб		Січень– березень 2016р. у % до січня–березня 2015р.	На 1000 осіб ¹	
	січень– березень 2016р.	січень– березень 2015р.		січень– березень 2016р.	січень– березень 2015р.
Число прибулих	2152	1610	133,7	9,5	7,2
Число вибулих	2029	1525	133,0	9,0	6,8
Міграційний приріст, скорочення (-)	123	85	144,7	0,5	0,4

¹ Див. першу виноску на стор. 7.

У січні–березні п.р. **міграційний приріст населення становив 123 особи.**

Міграційний приріст населення області в січні–березні п.р. зафіксовано в містах обласного значення та Кельменецькому, Герцаївському, Кіцманському, Глибоцькому районах. У решті районів було зафіксовано міграційне скорочення населення.

У січні–березні п.р. **за субсидіями для відшкодування витрат на оплату житлово-комунальних послуг звернулося 21175 домогосподарств** (у т.ч. в міських поселеннях – 10876 домогосподарств, у сільській місцевості – 10299 домогосподарств), що в 6,0 р.б., ніж у січні–березні 2015р.

Субсидії призначено 30410 домогосподарствам (враховуючи тих, що звернулися за субсидіями у 2015р., але призначено їм було тільки у поточному році), що на 43,6 % більше від загальної кількості домогосподарств, які за ними звернулися у січні–березні 2016р. У міських поселеннях субсидії призначено 12535 домогосподарствам, у сільській місцевості – 17875 домогосподарствам.

Загальна сума призначених субсидій для відшкодування витрат на оплату житлово-комунальних послуг у січні–березні п.р. становила 46793,6 тис.грн. (у січні–березні 2015р. – 778,9 тис.грн.), з неї в міських поселеннях – 15891,1 тис.грн., у сільській місцевості – 30902,5 тис.грн.

Середня сума призначеної субсидії на одне домогосподарство в березні п.р. становила 1356,6 грн. (у березні 2015р. – 337,2 грн.).

У березні п.р. 29,6% від загальної кількості домогосподарств області **отримували** субсидії для відшкодування витрат на оплату житлово-комунальних послуг (у березні 2015р. – 3,0% домогосподарств). Значно вищим за середньообласний цей показник був у Заставнівському (48,8%) та Кельменецькому (46,7%) районах.

Сума нарахованих субсидій для відшкодування витрат на оплату житлово-комунальних послуг у січні–березні п.р. становила 602260,3 тис.грн. Перераховано організаціям, які надають ці послуги, включаючи

погашення заборгованості попередніх періодів, 242756,4 тис.грн. (40,3% від нарахованої суми).

У січні–березні п.р. за субсидіями на відшкодування витрат для придбання скрапленого газу, твердого і рідкого пічного побутового палива готівкою звернулося 7025 домогосподарств (у т.ч. в міських поселеннях – 803 домогосподарства, у сільській місцевості – 6222 домогосподарства), що в 2,3 р.б., ніж у січні–березні 2015р.

Субсидії призначено 2179 домогосподарствам, що становило 31,0% від загальної кількості домогосподарств, які за ними звернулися (у січні–березні 2015р. призначень не було), з них у міських поселеннях – 192 домогосподарствам, у сільській місцевості – 1987 домогосподарствам.

Загальна сума призначених субсидій на відшкодування витрат для придбання скрапленого газу, твердого і рідкого пічного побутового палива у січні–березні п.р. становила 3192,0 тис.грн.

Середня сума призначеної субсидії на одне домогосподарство в березні п.р. становила 1410,5 грн.

У січні–березні п.р. 4755 домогосподарств (1,5% від загальної кількості домогосподарств області) **отримали** субсидії на відшкодування витрат для придбання скрапленого газу, твердого і рідкого пічного побутового палива готівкою, що в 8,6 р.б., ніж у січні–березні 2015р. Сума отриманих субсидій становила 7394,2 тис.грн., що в 12,0 р.б., ніж у січні–березні 2015р.

Рівень оплати населенням житлово-комунальних послуг у січні–березні 2016 року

	%
Чернівецька область	48,9
м.Чернівці	66,6
м.Новодністровськ	68,3
райони	
Вижницький	34,7
Герцаївський	16,7
Глибоцький	41,7
Заставнівський	19,0
Кельменецький	44,0
Кіцманський	44,5
Новоселицький	43,4
Пutilьський	100,0
Сокирянський	53,2
Сторожинецький	41,7
Хотинський	26,6

Довідково: показники наведені без урахування електроенергії.

У січні–березні п.р. населенню області було нараховано до сплати за житлово-комунальні послуги 572,3 млн.грн. Фактично **сплачено**, включаючи погашення боргів попередніх періодів, 280,1 млн.грн., що становило 48,9% до суми нарахувань. У порівнянні з січнем–березнем 2015р. рівень оплати зменшився на 62,5 в.п.

У березні п.р. рівень оплати за житлово-комунальні послуги становив 48,3%, що менше на 4,0 в.п., ніж у лютому п.р. і на 96,3 в.п., ніж у березні 2015р.

Серед регіонів області найбільша сума заборгованості за житлово-комунальні послуги спостерігалась у м.Чернівцях і становила 58,0 млн.грн.

У березні п.р. мали борг за 3 місяці і більше: за газопостачання – 38,3% власників особових рахунків, централізоване опалення – 31,7%, вивезення побутових відходів – 24,1%, утримання будинків і споруд та прибудинкових територій – 17,7%, централізоване водопостачання та водовідведення – 13,6%.

ЗАЙНЯТІСТЬ ТА БЕЗРОБІТТЯ

Середньооблікова кількість штатних працівників на підприємствах, установах, організаціях області у січні–березні п.р. становила 115,8 тис. осіб, що на 3,1% менше, ніж у січні–березні 2015р. Серед них кожен третій працював у сфері освіти, п'ятий – охорони здоров'я та надання соціальної допомоги, майже кожен восьмий – у промисловості.

Упродовж січня–березня п.р. на підприємства області було прийнято 7,0 тис. осіб, тоді як звільнено 7,9 тис. осіб (відповідно 6,0% та 6,9% до середньооблікової кількості штатних працівників). Суттєве перевищення рівня вибуття над рівнем прийому спостерігалось на підприємствах будівництва (на 3,0 в.п.), в закладах освіти (на 2,5 в.п.) і у сфері державного управління й оборони, обов'язкового соціального страхування (на 2,1 в.п.).

Слід зазначити, що переважна більшість працівників (68,1%) залишили робочі місця за власним бажанням, за угодою сторін та порушення трудової дисципліни. За січень–березень п.р. з причин реорганізації, скорочення чисельності або штату було звільнено 2,1 тис. осіб (26,7% вибулих). Найбільші обсяги скорочення штатів спостерігалися в закладах освіти (1669 осіб), в установах охорони здоров'я і надання соціальної допомоги (248 осіб) та державного управління й оборони, обов'язкового соціального страхування (155 осіб).

Із загальної кількості прийнятих 27,3% були працевлаштовані в закладах освіти, 16,3% – промисловості, 14,6% – на підприємствах оптової та роздрібною торгівлі; ремонту автотранспортних засобів і мотоциклів. На новостворені робочі місця було працевлаштовано 1,0% загальної кількості прийнятих працівників.

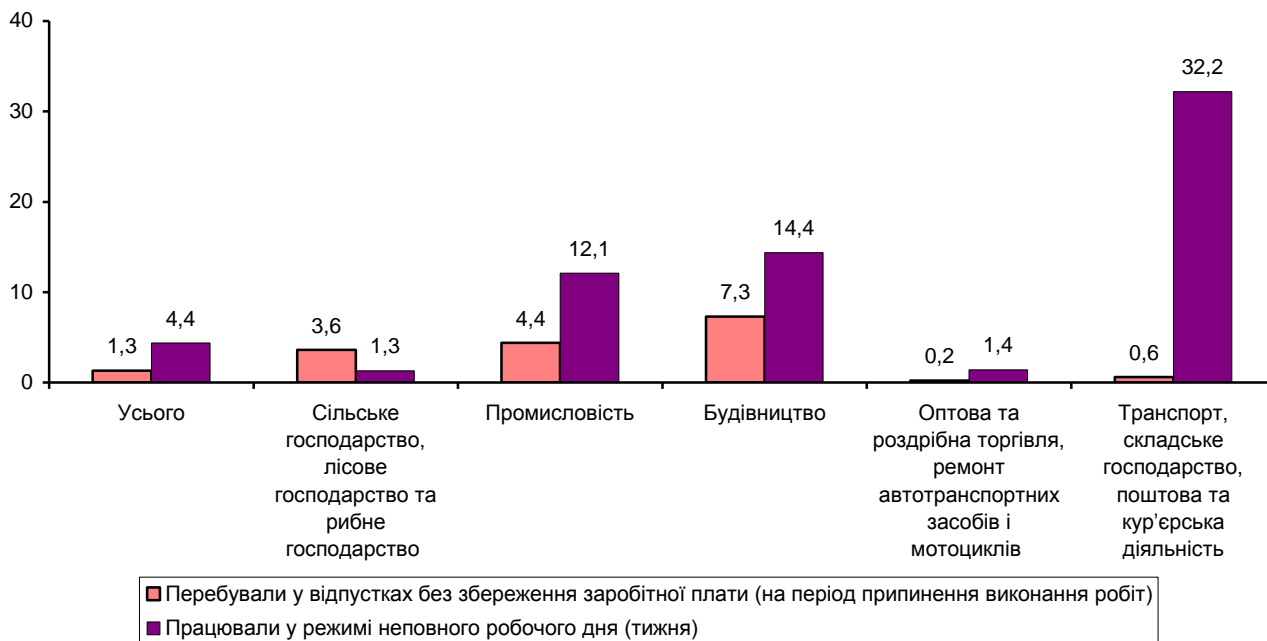
У середньому одним штатним працівником у січні–березні п.р. було відпрацьовано 417 годин або 84,4% від встановленої норми фонду робочого часу (494 години).

Як і раніше, зберігаються втрати робочого часу через відпустки без збереження заробітної плати (на період припинення виконання робіт) та переведення працівників з економічних причин на неповний робочий день (тиждень). Кількість працівників, які перебували в таких відпустках, становила 1,5 тис. осіб або 1,3% до середньооблікової кількості штатних працівників. Порівняно з січнем–березнем 2015р. їх кількість збільшилася в 1,7 раза. Кількість працівників, які працювали в режимі неповного робочого дня (тижня), становила 5,1 тис. осіб або 4,4% до середньооблікової кількості штатних працівників, що на 6,5% менше, ніж у січні–березні 2015р.

Примітка. У розділі “Зайнятість та безробіття” дані наведено по юридичних особах та відокремлених підрозділах юридичних осіб із кількістю найманих працівників 10 і більше осіб, крім інформації державної служби зайнятості.

Рівень вимушеної неповної зайнятості за причинами та окремими видами економічної діяльності у січні–березні 2016 року

(у % до середньооблікової кількості штатних працівників відповідного виду діяльності)



До державної служби зайнятості впродовж квітня п.р. за допомогою в працевлаштуванні звернулося 1,6 тис. безробітних громадян, що у 2,1 р.б., ніж у березні п.р., та на 15,1%, ніж у квітні 2015р.

Кількість зареєстрованих безробітних на кінець квітня п.р. становила 8,6 тис. осіб, що на 2,3% менше, ніж на кінець березня п.р., та на 2,6%, ніж на кінець квітня 2015р. Допомогу по безробіттю отримували 78,1% осіб, які мали статус безробітного.

Структура зареєстрованого безробіття за окремими соціальними групами наведена в таблиці:

	(на кінець місяця)		
	Кількість зареєстрованих безробітних		
	квітень 2016р., осіб	у % до	
березня 2016р.		квітня 2015р.	
Безробітні – всього	8630	97,7	97,4
з них			
жінки	4215	91,7	86,3
молодь у віці до 35 років	3233	95,5	91,4
особи, що проживають у сільській місцевості	5098	95,9	100,5
особи, які мають додаткові гарантії у сприянні працевлаштуванню	3008	101,8	113,9

Кількість зареєстрованих безробітних, які проживали в сільській місцевості, за квітень п.р. зменшилась на 4,1% і становила 5,1 тис. осіб або 59,1% від загальної кількості зареєстрованих безробітних.

Серед безробітних, які на кінець березня п.р. перебували на обліку в центрі зайнятості, 90,0% становили громадяни, які раніше не були зайняті до 1 року. З них особи звільнені за угодою сторін становили 42,0%, звільнені у зв'язку з закінченням строку договору – 25,0%, звільнені за власним бажанням – 9,0%, вивільнені у зв'язку зі змінами в організації виробництва та військовослужбовці, звільнені за скороченням чисельності або штату без права на пенсію – 6,3%, решта – громадяни, які були не зайняті з інших причин.

Середня тривалість зареєстрованого безробіття на кінець березня п.р. становила 5 місяців і не змінилась порівняно з кінцем березня минулого року. Кількість безробітних, які перебували на обліку державної служби зайнятості більше одного року, на 1 квітня п.р. становила 0,5 тис. осіб або 5,5% від загальної кількості зареєстрованих безробітних.

Рівень зареєстрованого безробіття в цілому по області за квітень п.р. залишився без змін і на кінець місяця становив 1,5% від кількості населення працездатного віку. Зазначений показник у сільській місцевості становив 1,5% та знизився на 0,1 в.п., а в міських поселеннях залишився без змін і становив 1,4%.

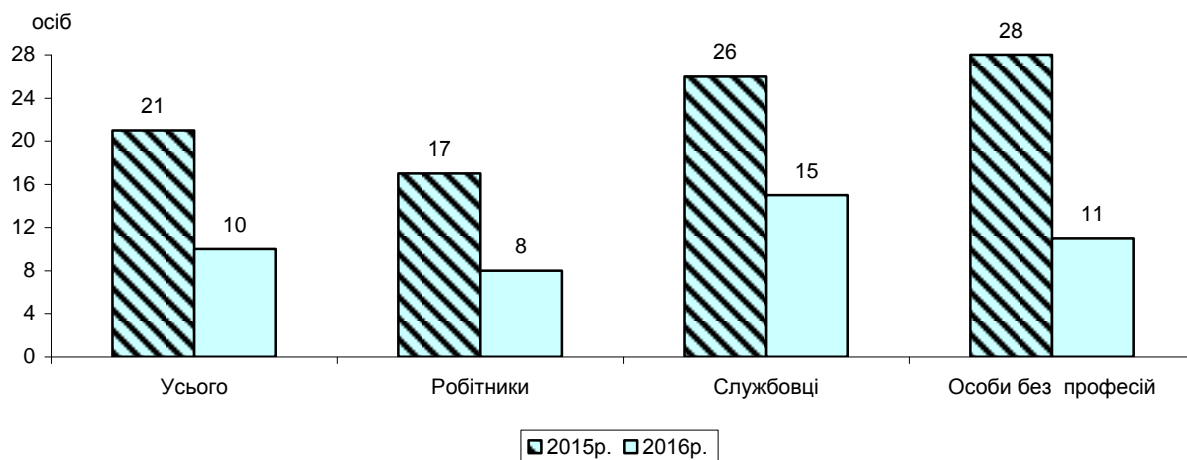
Кількість вільних робочих місць (вакантних посад), заявлених роботодавцями¹ до державної служби зайнятості, на кінець квітня п.р. становила 869 одиниць і зменшилась на 23,8% в порівнянні з березнем п.р., але збільшилась у 2,0 раза – з квітнем 2015р.

За останніми даними, у загальній кількості вільних робочих місць (вакантних посад) майже кожне третє було в промисловості, майже кожне п'яте – в сільському господарстві, лісовому господарстві та рибному господарстві, дев'яте – в оптовій та роздрібній торгівлі, ремонті автотранспортних засобів та мотоциклів.

Навантаження зареєстрованих безробітних на одне вільне робоче місце (вакантну посаду) на кінець квітня п.р. становило 10 осіб, що на 2 особи більше, ніж на кінець березня п.р., але на 11 осіб менше, ніж на кінець квітня 2015р.

¹ До роботодавців відносяться підприємства, установи, організації та фізичні особи-підприємці.

**Навантаження зареєстрованих безробітних
за категоріями робочих місць (вакантних посад)
на кінець квітня**



Серед районів області найбільше навантаження зареєстрованих безробітних на одне вільне робоче місце (вакантну посаду) було в Герцаївському (75 осіб) та Сокирянському (62 особи) районах. У містах Чернівцях та Новодністровську воно становило 3 та 49 осіб відповідно.

Інформація про попит на робочу силу та навантаження на одне вільне робоче місце (вакантну посаду) по містах та районах наведена в таблиці:

(на кінець квітня, осіб)

	Кількість зареєстрованих безробітних		Потреба роботодавців у працівниках для заміщення вільних робочих місць (вакантних посад)		Навантаження зареєстрованих безробітних на одне вільне робоче місце (вакантну посаду)	
	2016р.	2015р.	2016р.	2015р.	2016р.	2015р.
Чернівецька область	8630	8857	869	432	10	21
м.Чернівці	1762	1824	550	226	3	8
м.Новодністровськ	491	392	10	3	49	131
райони						
Вижницький	643	754	36	33	18	23
Герцаївський	374	368	5	2	75	184
Глибоцький	695	752	32	9	22	84
Заставнівський	734	791	68	37	11	21
Кельменецький	629	591	31	2	20	296
Кіцманський	948	963	42	46	23	21
Новоселицький	304	277	15	50	20	6
Путильський	552	542	17	3	32	181
Сокирянський	495	608	8	2	62	304
Сторожинецький	450	474	28	11	16	43
Хотинський	553	521	27	8	20	65

За професійними групами найбільший попит на робочу силу на кінець квітня п.р. спостерігався на робітників з обслуговування, експлуатації та контролювання за роботою технологічного устаткування, складання устаткування та машин (24,7% від загальної кількості заявлених вакансій), а найменший – на кваліфікованих робітників сільського та лісового господарств, риборозведення та рибальства (3,1%).

Найбільше навантаження зареєстрованих безробітних на одне вільне робоче місце спостерігалось на законодавців, вищих державних службовців, керівників, менеджерів (управителів) (24 особи), а найменше – на кваліфікованих робітників з інструментом (4 особи).

Інформація щодо попиту на робочу силу та її пропозиції за професійними групами наведена в таблиці:

(на кінець квітня, осіб)

	Кількість зареєстрованих безробітних		Потреба роботодавців у працівниках для заміщення вільних робочих місць (вакантних посад)		Навантаження зареєстрованих безробітних на одне вільне робоче місце (вакантну посаду)	
	2016р.	2015р.	2016р.	2015р.	2016р.	2015р.
Усього	8630	8857	869	432	10	21
Законодавці, вищі державні службовці, керівники, менеджери (управителі)	1401	1032	58	30	24	34
Професіонали	789	726	65	25	12	29
Фахівці	706	735	63	43	11	17
Технічні службовці	460	515	39	19	12	27
Працівники сфери торгівлі та послуг	1013	1213	95	37	11	33
Кваліфіковані робітники сільського та лісового господарств, риборозведення та рибальства	536	629	27	2	20	315
Кваліфіковані робітники з інструментом	856	959	196	86	4	11
Робітники з обслуговування, експлуатації та контролювання за роботою технологічного устаткування, складання устаткування та машин	1631	1606	215	138	8	12
Найпростіші професії ¹	1238	1442	111	52	11	28

¹ Включаючи осіб без професії.

За сприяння державної служби зайнятості в квітні п.р. було **працевлаштовано** 1059 зареєстрованих безробітних, що в 1,8 р.б., ніж у

березні п.р., однак на 9,2% менше, ніж у квітні 2015р. Серед працевлаштованих осіб 43,1% становили жінки, 26,8% – молодь у віці до 35 років.

У січні–березні п.р. за допомогою державної служби зайнятості було працевлаштовано 1102 особи, що на 0,5% менше, ніж у січні–березні 2015р. Найбільше осіб було працевлаштовано в промисловості (27,8% від загальної кількості працевлаштованих), у сільському господарстві, лісовому господарстві та рибному господарстві (27,0%), в оптовій та роздрібній торгівлі, ремонті автотранспортних засобів і мотоциклів (12,1%).

Рівень працевлаштування зареєстрованих безробітних в цілому по області в квітні п.р. становив 10,2% і зріс на 4,4 в.п. порівняно з березнем п.р., але зменшився на 0,6 в.п. – з квітнем 2015р.

Серед районів області рівень працевлаштування зареєстрованих безробітних знаходився в межах від 31,6% – у Новоселицькому до 6,5% – у Путильському. У містах Чернівцях та Новодністровську зазначений показник становив 3,3% та 7,1% відповідно.

Ситуацію по містах та районах характеризують дані, наведені в таблиці:

	Кількість працевлаштованих			загальної кількості громадян, які мали статус безробітного впродовж місяця
	квітень 2016р., осіб	березня 2016р.	квітня 2015р.	
Чернівецька область	1059	181,3	90,8	10,2
м.Чернівці	66	94,3	85,7	3,3
м.Новодністровськ	41	273,3	157,7	7,1
райони				
Вижницький	82	356,5	103,8	10,3
Герцаївський	32	188,2	114,3	7,6
Глибоцький	60	64,5	95,2	7,6
Заставнівський	144	156,5	81,4	15,4
Кельменецький	92	224,4	67,2	12,2
Кіцманський	106	145,2	84,1	9,4
Новоселицький	149	993,3	102,8	31,6
Путильський	41	227,8	256,3	6,5
Сокирянський	130	185,7	75,6	19,8
Сторожинецький	60	187,5	93,8	11,1
Хотинський	56	224,0	100,0	8,6

Важливим напрямком роботи для підвищення конкурентоспроможності безробітних на ринку праці є професійна підготовка та

перепідготовка. На кінець квітня п.р. з метою набуття нової професії або спеціальності у навчальних закладах усіх типів проходили профнавчання 32 особи, що у 3,0 раза менше, ніж на кінець березня п.р., та у 4,4 раза, ніж на кінець квітня 2015р.

Із загальної кількості зареєстрованих безробітних у квітні п.р. направлено на професійне навчання 417 осіб, що менше на 32,6%, ніж у березні п.р., та на 7,9%, ніж у квітні 2015р.

Середньооблікова кількість безробітних, які з Фонду загальнообов'язкового державного соціального страхування на випадок безробіття в квітні п.р. отримували **допомогу по безробіттю**, становила 6,8 тис. осіб, що на 21,9% менше, ніж у березні п.р. Середній розмір допомоги по безробіттю в квітні п.р. зменшився на 6,4% і становив 1390,6 грн., що на 0,9% більше, ніж законодавчо встановлений мінімальний рівень заробітної плати (1378 грн.).

ДОХОДИ НАСЕЛЕННЯ

Номинальні доходи населення області за 2015р., за попередніми даними, порівняно з 2014р. збільшилися на 22,1%. Наявний дохід, який може бути використаний населенням на придбання товарів та послуг, збільшився на 27,2%, а реальний наявний дохід, визначений з урахуванням цінового фактора – зменшився на 14,4%.

Наявний дохід у розрахунку на одну особу за 2015р. склав 23490,5грн. або на 27,1% більше, ніж у 2014р.

Витрати населення на придбання товарів та послуг за 2015р. порівняно з 2014р. збільшилися на 25,9%.

Склад доходів та витрат населення характеризувався такими даними:

	Млн.грн.		У % до підсумку	
	2015р.	2014р.	2015р.	2014р.
Доходи	28004	22941	100,0	100,0
заробітна плата	7732	6719	27,6	29,3
прибуток та змішаний дохід	7061	5421	25,2	23,6
доходи від власності (одержані)	918	849	3,3	3,7
соціальні допомоги та інші одержані поточні трансферти	12293	9952	43,9	43,4
з них				
соціальні допомоги	5813	5352	20,8	23,3
Витрати та заощадження	28004	22941	100,0	100,0
придбання товарів та послуг	27954	22204	99,8	96,8
доходи від власності (сплачені)	236	161	0,9	0,7
поточні податки на доходи, майно та інші сплачені поточні трансферти	1794	2275	6,4	9,9
з них				
поточні податки на доходи, майно тощо	...	847	...	3,7
нагромадження нефінансових активів	289	344	1,0	1,5
приріст фінансових активів	-2269	-2043	-8,1	-8,9

Середньомісячна номінальна заробітна плата штатного працівника¹ у січні–березні п.р. становила 3287 грн. і зросла порівняно з січнем–березнем 2015р. на 26,6%. Серед видів економічної діяльності найвищий рівень заробітної плати був у фінансовій та страховій діяльності (5005 грн.) та державному управлінні й обороні, обов'язковому соціальному страхуванні (4276 грн.), найнижчий – у сфері тимчасового розміщування й організації харчування (1871 грн.); серед промислових видів діяльності найвищий був у постачанні електроенергії, газу пари та кондиційованого повітря (4715 грн.), найнижчий – на підприємствах з виготовлення виробів з деревини, виробництва паперу та поліграфічної

¹ Тут і надалі дані наведено по юридичних особах та відокремлених підрозділах юридичних осіб із кількістю найманих працівників 10 і більше осіб.

діяльності (2060 грн.). Нарахування за одну відпрацьовану годину в середньому по економіці області становили 23,65 грн., що на 21,8% більше, ніж у січні–березні 2015р.

Серед районів області найвищий розмір заробітної плати у січні–березні п.р. був у Путильському (3345 грн.), Герцаївському (3228 грн.) та Сокирянському (3122 грн.). У містах Чернівцях та Новодністровську він становив 3505 грн. та 5526 грн. відповідно. Найнижча заробітна плата була у Новоселицькому районі (2572 грн.).

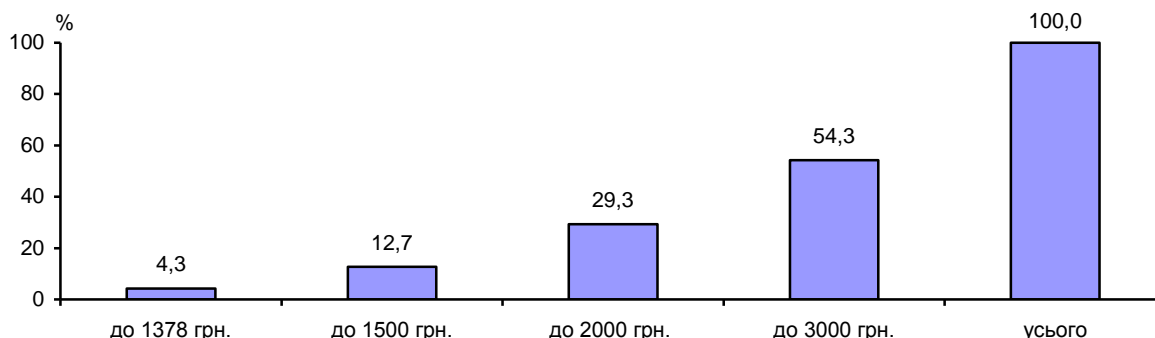
У структурі витрат на оплату праці основна заробітна плата (оплата за тарифними ставками, відрядними розцінками та посадовими окладами) складала 66,4%, додаткова заробітна плата (доплати, надбавки, премії за виробничі результати, оплата відпусток) – 31,5%, інші заохочувальні та компенсаційні виплати (одноразові винагороди, матеріальна допомога, соціальні пільги) – 2,1%.

За видами економічної діяльності спостерігалися значні коливання частки основної заробітної плати у фонді оплати праці: від 44,4% (у державному управлінні й обороні; обов'язковому соціальному страхуванні) до 88,3% (у сфері тимчасового розміщування й організації харчування).

У березні п.р. 113,6 тис. осіб оплачено 50,0% і більше робочого часу, встановленого на цей місяць. Нарахування в межах мінімальної заробітної плати (1378 грн.) мали 4,9 тис. осіб або 4,3%. Найбільша частка таких працівників спостерігалась у видах економічної діяльності з низьким рівнем заробітної плати: діяльності у сфері адміністративного та допоміжного обслуговування (9,7% працівників цього виду діяльності) у сфері тимчасового розміщування й організації харчування (8,6%), транспорту, складського господарства, пошти та кур'єрської діяльності (8,4%) та мистецтва, спорту, розваг та відпочинку (7,9%).

Заробітну плату понад 3000 грн. отримали 45,7% працівників. Переважна більшість таких працівників була зайнята у видах діяльності з високим рівнем оплати праці, зокрема, у сфері фінансової та страхової діяльності (83,1%), державного управління й оборони; обов'язкового соціального страхування (70,0%), а серед промислових видів діяльності – на підприємствах з виробництва автотранспортних засобів, причепів і напівпричепів та інших транспортних засобів (93,8%), постачання електроенергії, газу, пари та кондиційованого повітря (86,6%), з виробництва машин і устаткування, не віднесених до інших угруповань (76,9%), з виробництва хімічних речовин і хімічної продукції (70,8%).

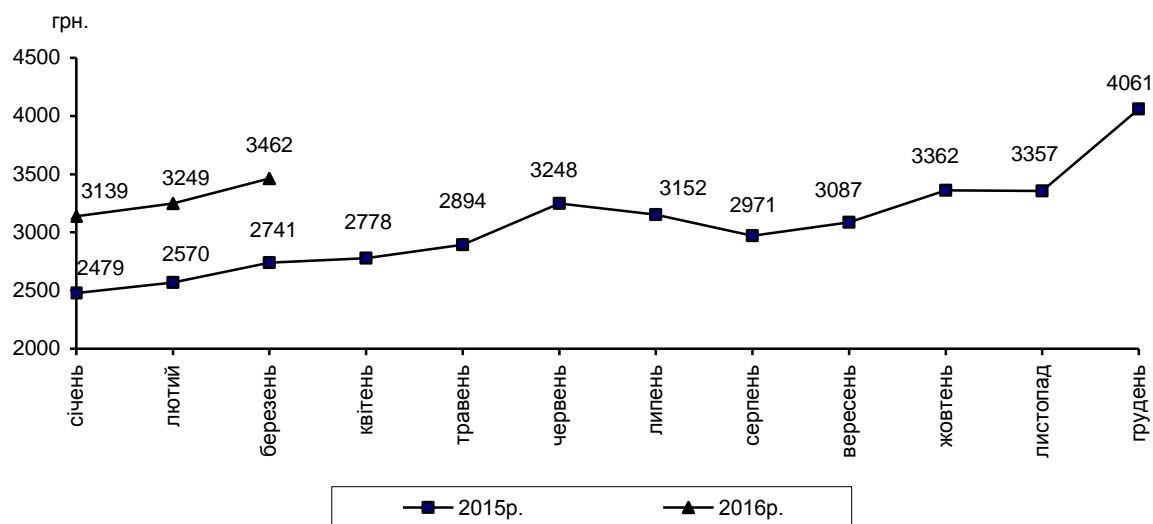
**Розподіл кількості штатних працівників
за розмірами заробітної плати, нарахованої
за березень 2016 року
(кумулятивно)**



У березні п.р. 92,8 тис. осіб повністю відпрацювали встановлену на місяць норму робочого часу, з них 0,7% мали нарахування в межах мінімальної заробітної плати, встановленої законодавством. При цьому, частка таких працівників була значно вищою у промисловості – 1,5%.

Середня номінальна заробітна плата одного штатного працівника за березень п.р. становила 3462 грн. і в 2,5 раза перевищувала розмір мінімальної заробітної плати (1378 грн.). Порівняно з лютим п.р. розмір заробітної плати збільшився на 6,6%, а з березнем 2015р. – на 26,3%. Нарахування за одну відпрацьовану годину збільшилися протягом місяця в середньому на 0,3% і становили 23,08 грн.

**Динаміка середньомісячної заробітної плати
у 2015–2016 роках**



Збільшення номінальної заробітної плати у березні п.р. порівняно з лютим п.р. відбулося майже в усіх видах економічної діяльності. Найбільш

суттєве воно було в сільському господарстві, лісовому господарстві та рибному господарству (на 16,7%), у сфері інформації та телекомунікації (на 14,8%), операцій з нерухомим майном та мистецтва, спорту, розваг та відпочинку (на 13,9%) і промисловості (на 13,5%). Серед видів промислової діяльності рівень номінальної заробітної плати коливався в межах від 8,5% – на підприємствах водопостачання, каналізації, поводження з відходами до 2,8 раза – у металургійному виробництві, виробництві готових металевих виробів, крім машин і устаткування.

Водночас, зменшення заробітної плати протягом березня п.р. у порівнянні з лютим п.р. відбулося у сфері професійної, наукової та технічної діяльності (на 1,0%), а серед промислових видів діяльності: на підприємствах з виробництва автотранспортних засобів, причепів, напівпричепів та інших транспортних засобів (на 8,8%), з виробництва машин і устаткування, не віднесених до інших угруповань (на 0,7%).

Продовжує утримуватися високий рівень диференціації розмірів заробітної плати за видами економічної діяльності. До видів економічної діяльності з найвищим рівнем оплати праці відносились фінансова та страхова діяльність, державне управління й оборона; обов'язкове соціальне страхування, а серед промислових видів діяльності: постачання електроенергії, газу, пари та кондиційованого повітря, металургійного виробництва, виробництва готових металевих виробів, крім машин і устаткування, де заробітна плата працівників перевищувала середній показник по області в 1,3–2,1 раза.

Найнижчий рівень заробітної плати спостерігався в сфері тимчасового розміщування й організації харчування, надання інших видів послуг та на підприємствах з виготовлення виробів з деревини, виробництва паперу та поліграфічної діяльності і не перевищував 66,3% від середнього рівня по економіці.

Дані про розмір заробітної плати за видами економічної діяльності наведено в таблиці:

	Нараховано в середньому штатному працівнику за березень 2016р.			
	грн.	у % до		
		лютого 2016р.	березня 2015р.	середнього рівня по економіці
Усього	3462	106,6	126,3	100,0
Сільське господарство, лісове господарство та рибне господарство	4169	116,7	137,1	120,4
з них сільське господарство	2538	105,0	108,1	73,3
Промисловість	4048	113,5	123,5	116,9
Будівництво	3995	109,0	133,4	115,4

Продовження				
	Нараховано в середньому штатному працівнику за березень 2016р.			
	грн.	у % до		
		лютого 2016р.	березня 2015р.	середнього рівня по економіці
Оптова та роздрібна торгівля; ремонт автотранспортних засобів і мотоциклів	3856	104,1	150,6	111,4
Транспорт, складське господарство, поштова та кур'єрська діяльність	3315	109,1	129,3	95,7
транспорт, складське господарство та допоміжна діяльність у сфері транспорту	3666	109,2	128,7	105,9
поштова та кур'єрська діяльність	2245	109,0	122,4	64,8
Тимчасове розміщення й організація харчування	2021	112,3	109,3	58,4
Інформація та телекомунікації	3890	114,8	137,8	112,4
Фінансова та страхова діяльність	5274	108,3	114,7	152,3
Операції з нерухомим майном	3754	113,9	146,3	108,4
Професійна, наукова та технічна діяльність	3225	99,0	109,8	93,2
з неї наукові дослідження та розробки	2640	115,0	108,2	76,2
Діяльність у сфері адміністративного та допоміжного обслуговування	2720	106,3	127,0	78,6
Державне управління й оборона; обов'язкове соціальне страхування	4573	106,0	133,9	132,1
Освіта	3203	102,8	121,3	92,5
Охорона здоров'я та надання соціальної допомоги	2670	102,4	117,6	77,1
з них охорона здоров'я	2653	102,0	117,8	76,6
Мистецтво, спорт, розваги та відпочинок	2650	103,5	121,3	76,5
з них діяльність у сфері творчості, мистецтва та розваг	2610	104,4	121,4	75,4
функціонування бібліотек, архівів, музеїв та інших закладів культури	2672	100,4	120,5	77,2
Надання інших видів послуг	2030	103,5	137,3	58,6

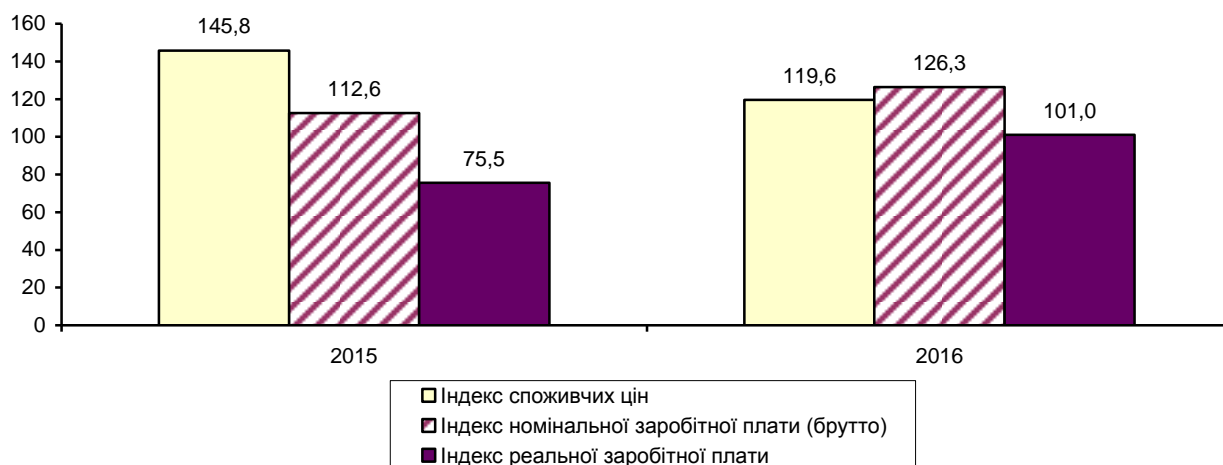
У березні п.р. табельний фонд робочого часу становив 175 годин та порівняно з лютим п.р. збільшився на 4,2%. Кожен працівник відпрацював у березні п.р. 150 годин, що на 6,4% більше, ніж у лютому п.р. Коефіцієнт використання табельного фонду робочого часу порівняно з лютим п.р. збільшився на 1,8 в.п. і становив 85,7%.

Динаміку показників використання робочого часу характеризують дані, наведені в таблиці:

	Березень 2016р.	Лютий 2016р.	<u>Довідково:</u> березень 2015р.
Фонд робочого часу на одного штатного працівника, год.			
табельний	175	168	168
фактично відпрацьований	150	141	140
Коефіцієнт використання табельного фонду робочого часу, %	85,7	83,9	83,3

Індекс реальної заробітної плати у січні–березні п.р. порівняно з січнем–березнем 2015р. становив 92,8%, у березні п.р. порівняно з лютим п.р. – 104,9%, відносно березня 2015р. – 101,0%.

Індекси заробітної плати та споживчих цін
(березень у % до березня попереднього року)

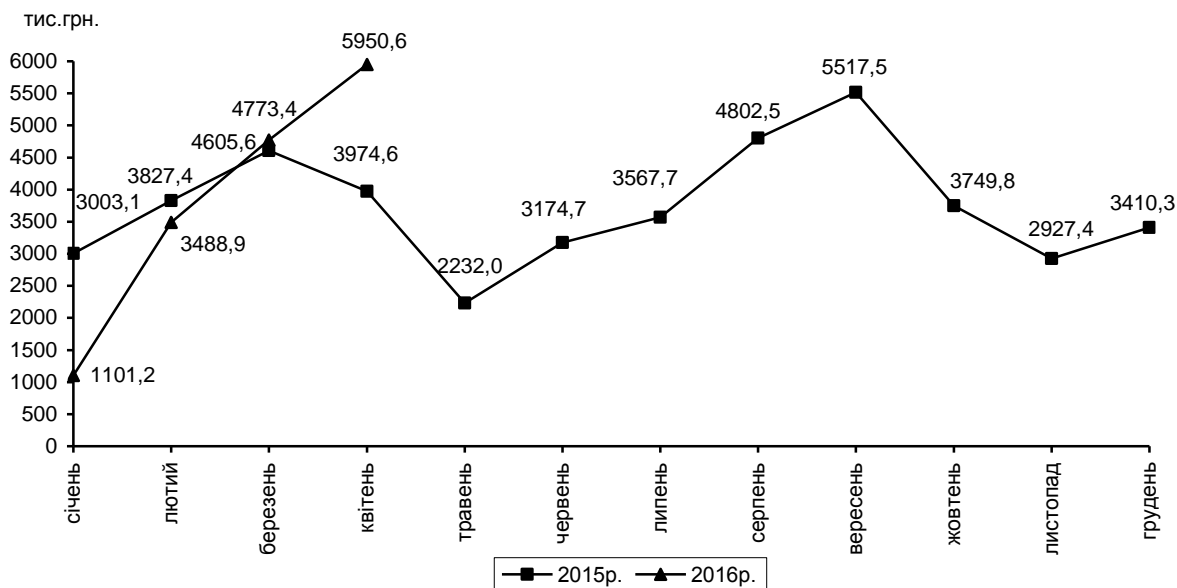


Загальна сума **заборгованості з виплати заробітної плати** працівників¹ підприємств, установ та організацій області за березень п.р. збільшилася на 24,7% або на 1177,2 тис.грн. і на 1 квітня п.р. становила 5950,6 тис.грн. Порівняно з початком п.р. сума боргу зросла у 5,4 раза або на 4849,4 тис.грн. Загалом обсяг невиплаченої заробітної плати на 1 квітня п.р. становив 1,4% фонду оплати праці, нарахованого за березень п.р. Серед видів економічної діяльності він коливався від 0,3% у державному управлінні до 19,4% – транспорті, складському господарстві, поштовій та кур'єрській діяльності.

¹ Тут і надалі без урахування найманих працівників статистично малих підприємств і у фізичних осіб-підприємців.

Динаміка суми заборгованості з виплати заробітної плати у 2015–2016 роках

(станом на 1 число відповідного місяця)



Станом на 1 квітня п.р. значну частину заборгованості з виплати заробітної плати становили борги на підприємствах транспорту, складського господарства, поштової та кур'єрської діяльності (76,1% від загальної суми боргу).

Серед регіонів області найбільша частка боргу з виплати заробітної плати була в м.Чернівцях (43,9% від загальної суми боргу по області), Хотинському (11,9%) та Глибоцькому (10,9%) районах.

За видами економічної діяльності зменшення суми боргу з виплати заробітної плати станом на 1 квітня п.р. порівняно з 1 березня п.р. відбулося лише в закладах освіти (на 24,4% або на 165,1 тис.грн.). Водночас, зросла сума боргу в установах державного управління й оборони, обов'язкового соціального страхування (у 2,2 раза або на 67,8 тис.грн.), на підприємствах транспорту, складського господарства, поштової та кур'єрської діяльності (в 1,4 раза або на 1217,4 тис.грн.) та промисловості (на 8,3% або на 57,1 тис.грн.).

Майже серед усіх районів області відбулося збільшення суми боргу з виплати заробітної плати і найбільш суттєвим було у Заставнівському (в 1,5 раза або на 98,6 тис.грн.), Вижницькому (на 46,1% або на 80,1 тис.грн.), Новоселицькому (на 39,3% або на 93,7 тис.грн.), Путильському (на 36,5% або на 80,1 тис.грн.) та Кіцманському (на 35,4% або на 45,9 тис.грн.) районах. Зменшення суми боргу спостерігалося в Хотинському (на 13,1% або на 107,1 тис.грн.) та Кельменецькому (на 2,8% або на 0,8 тис.грн.) районах. В м.Чернівцях сума боргу зросла на 41,3% або на 762,4 тис.грн.

Розподіл загальної суми заборгованості з виплати заробітної плати за типами підприємств наведено в таблиці:

	Сума несплаченої заробітної плати на 1 квітня 2016р.			
	усього	у т.ч. на підприємствах		
		економічно активних	банкрутах ¹	економічно неактивних
Тис.грн.	5950,6	5908,4	42,2	–
У % до				
1 березня 2016р.	124,7	124,9	100,0	–
1 січня 2016р.	540,4	557,9	100,0	–
Структура боргу	100,0	99,3	0,7	–

¹ Тут і надалі – суб'єкти господарювання, щодо яких реалізуються процедури відновлення платоспроможності боржника або визнання його банкрутом.

У структурі загальної суми боргу на економічно активні підприємства припадало 99,3% боргу та 0,7% – на підприємства-банкрути.

Заборгованість працівникам економічно активних підприємств на 1 квітня п.р. становила 5908,4 тис.грн. і порівняно з 1 березня р. збільшилася на 24,9% або на 1177,2 тис.грн., а порівняно з 1 січня п.р. – у 5,6 раза або на 4849,4 тис.грн.

Упродовж березня п.р. кількість працівників економічно активних підприємств, які вчасно не отримали заробітну плату, збільшилася на 11,1% і на 1 квітня п.р. становила 982 особи або 0,8% від середньооблікової кількості штатних працівників, працюючих в області. Кожному із зазначених працівників не виплачено в середньому 6017 грн., що в 1,7 р.б. від розміру середньомісячної заробітної плати, нарахованої в березні п.р.

Сума боргу з виплати заробітної плати працівникам підприємств-банкрутів на 1 квітня п.р. становила 42,2 тис.грн. і залишалася без змін з початку поточного року.

На економічно неактивних підприємствах на 1 квітня п.р. заборгованість з виплати заробітної плати відсутня.

Заборгованість з виплат працівникам у зв'язку з тимчасовою втратою працездатності на 1 квітня п.р. порівняно з 1 березня п.р. збільшилась у 21,3 раза або на 97,3 тис. грн. і становила 102,1 тис.грн.

ОСВІТА ТА КУЛЬТУРА

На кінець 2015р. в області **функціонувало** 379 дошкільних навчальних закладів освіти на 25,5 тис. місць. Дошкільні заклади **відвідувало** 32,2 тис. дітей або на 0,4% менше, ніж на кінець 2014р. Найбільше дошкільних закладів зосереджено в м.Чернівцях (57), де виховувалось 10,5 тис. дітей.

У дошкільних закладах області українською мовою виховувалось 90,1% дітей. Виховання проводилось також румунською (9,7%) та російською (0,2%) мовами.

Вихованням дітей займалось 3,6 тис. педагогічних працівників, що на 3,8% більше, ніж на кінець 2014р.

ПРАВОСУДДЯ ТА ЗЛОЧИННІСТЬ

За повідомленням прокуратури, протягом січня–квітня п.р. **обліковано** 3539 кримінальних правопорушень (на 3,1% менше, ніж у січні–квітні 2015р.), з числа яких 3399 правопорушення виявлено органами внутрішніх справ, 95 – органами прокуратури, 33 – органами, що здійснюють контроль за додержанням податкового законодавства та 11 – органами безпеки.

Із загального числа зафіксованих правоохоронними органами кримінальних проявів 26,6% (на 3,4 в.п. менше, ніж у січні–квітні 2015р.) – тяжкі та особливо тяжкі.

У загальній кількості злочинів 58,2% становили злочини проти власності, 13,7% – злочини проти життя та здоров'я особи, 4,9% – злочини у сфері службової діяльності та професійної діяльності, пов'язаної з наданням публічних послуг, 4,0% – злочини проти авторитету органів державної влади, органів місцевого самоврядування та об'єднань громадян, 3,8% – злочини проти безпеки руху та експлуатації транспорту, 2,4% – злочини проти правосуддя, 2,1% – злочини проти громадського порядку та моральності, 1,8% – злочини проти виборчих, трудових та інших особистих прав і свобод людини і громадянина, 1,6% – злочини у сфері господарської діяльності, 1,5% – злочини у сфері обігу наркотичних засобів, психотропних речовин, їх аналогів або прекурсорів та інші злочини проти здоров'я населення, 1,4% – злочини проти громадської безпеки.

У січні–квітні п.р. обліковано 4 очевидні умисні вбивства і замах на вбивство та 1 згвалтування або замах на згвалтування (відповідно у 2,0 та 3,0 рази менше, ніж у січні–квітні 2015р.) і 18 умисних тяжких тілесних ушкоджень (у 2,6 р.б., ніж у січні–квітні 2015р.).

Порівняно з січнем–квітнем 2015р. кількість випадків розбоїв (15) збільшилась у 1,9 рази, хабарництва (34) – на 36,0%, крадіжок (1569) – на 21,7%. Разом з тим, кількість випадків грабежів (37) зменшилась на 27,5%, шахрайств (338) – на 1,7%.

Правоохоронними органами за цей період виявлено 7 осіб, які скоїли злочини у складі 2 організованих груп і злочинних організацій; закінчено 2 кримінальні провадження про кримінальні правопорушення, вчинені організованими групами і злочинними організаціями.

Кількість потерпілих від злочинів у січні–квітні п.р. становила 2720 осіб (на 9,7% більше, ніж у січні–квітні 2015р.), із числа яких 884 – жінки, 181 – особи похилого віку та інваліди 1 і 2 групи, 43 – неповнолітні та 40 осіб – діти до 14 років. Найбільша кількість потерпілих (55,8%) від крадіжок та грабежів – відповідно 1480 та 37 осіб, серед яких 34,9% – жінки (529 осіб).

У дорожньо-транспортних пригодах, пов'язаних зі злочинами, на території області постраждала 81 особа, з яких 17 осіб (21,0%) – загинуло.

Усього внаслідок злочинних діянь загинуло 38 осіб, із числа яких 18,4% – у результаті нанесення умисних тяжких тілесних ушкоджень, 15,8% було умисно вбито.

Серед виявлених осіб (427), які вчинили злочини, 29,0% раніше вже ставали на злочинний шлях, із яких більше половини (60,5%) мали незняту або непогашену судимість, 15,9% знаходились у стані алкогольного сп'яніння, 11,9% вчинили злочини у групі; 11,7% – жінки, 5,6% – неповнолітні. Питома вага працездатних осіб, підозрюваних у скоєнні злочинів, які на момент учинення злочину не працювали і не навчалися, становила 41,2%, безробітних – 26,7%.

ПОСЛУГИ

У I кварталі п.р. підприємствами-суб'єктами підприємницької діяльності та відокремленими структурними підрозділами сфери послуг було **реалізовано послуг** (у ринкових цінах) на 591,5 млн.грн.

Переважна частка реалізованих послуг у I кварталі п.р. (91,8%) припадала на підприємства та організації м.Чернівців, де зосереджена найбільша частка підприємств, що надають послуги – 70,4%.

Найбільші обсяги послуг було реалізовано в сфері телекомунікацій (електрозв'язку) – на 189,3 млн.грн. і освіти – на 99,8 млн.грн. Їхня частка в загальному обсязі реалізованих послуг становила 32,0% та 16,9% відповідно. Значні обсяги послуг було реалізовано в сфері операцій з нерухомим майном – на 71,6 млн.грн., транспорту – на 67,5 млн.грн. Частка кожного з цих видів послуг у загальному обсязі реалізованих послуг становила 12,1% та 11,4% відповідно.

Одним підприємством сфери послуг області в I кварталі п.р. у середньому було реалізовано послуг на 677,5 тис.грн. Серед районів області найвищим цей показник був у Заставнівському – 476,9 тис.грн. На підприємствах м.Чернівців він становив 883,2 тис.грн.

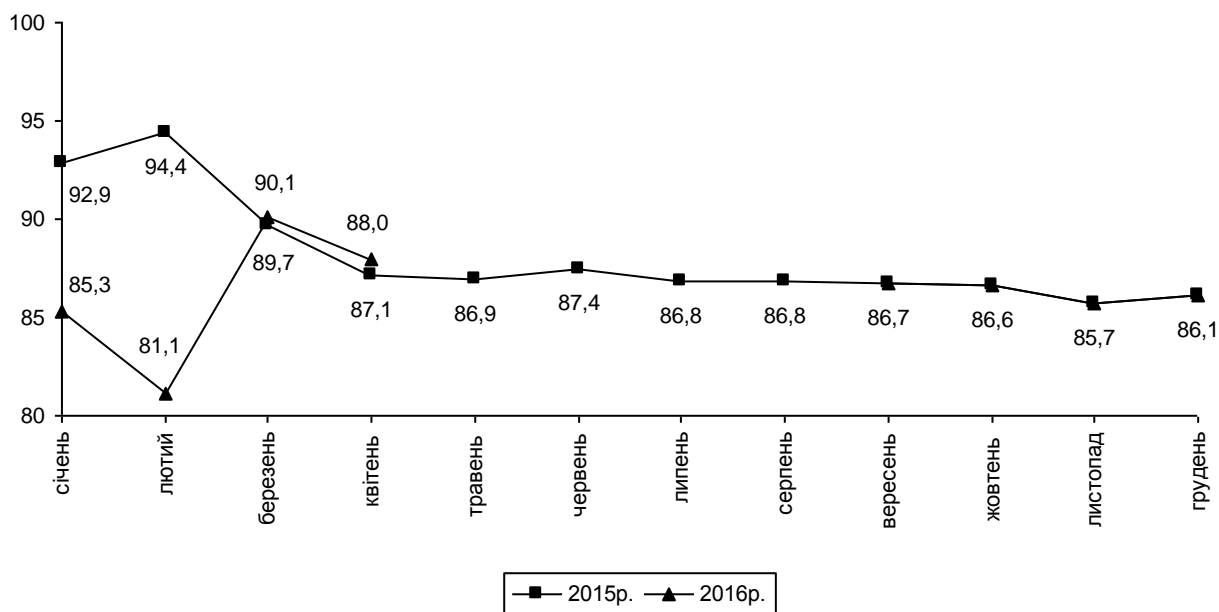
Із загального обсягу реалізованих послуг 55,9% (330,3 млн.грн.) було реалізовано населенню.

ВНУТРІШНЯ ТОРГІВЛЯ

Оборот роздрібної торгівлі¹ у січні–квітні п.р. становив 4753,1 млн.грн., що на 12,0% менше обсягу січня–квітня 2015р.

У структурі обороту роздрібної торгівлі на організовані і неформальні ринки припадало 36,2%.

Зміни обсягів обороту роздрібної торгівлі
(наростаючим підсумком у % до відповідного періоду попереднього року)



Обсяг роздрібного товарообороту підприємств, які здійснюють діяльність із роздрібною торгівлю, у січні–квітні п.р. становив 2057,9 млн.грн., що в порівнянних цінах на 17,0% менше обсягу січня–квітня 2015р.

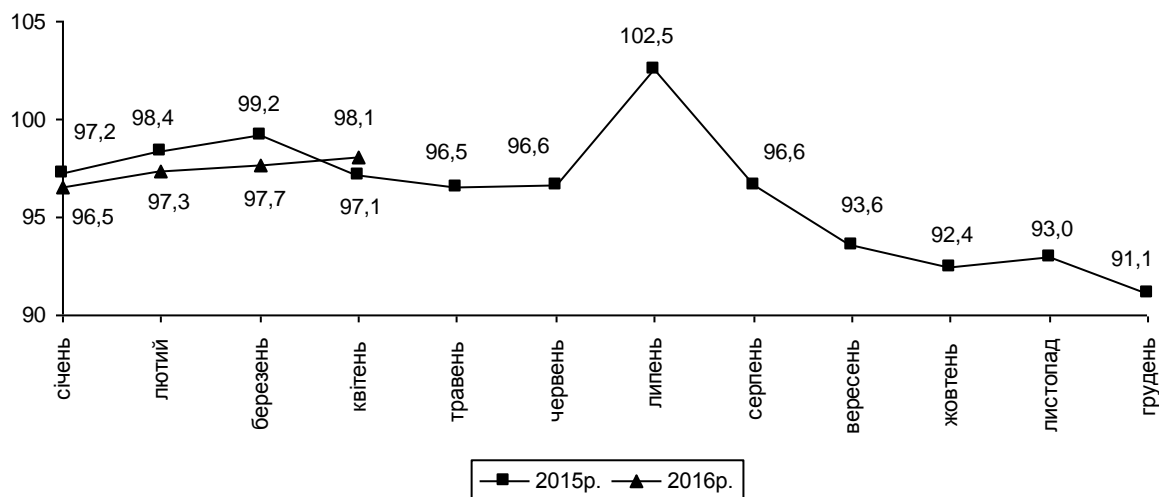
Обсяг роздрібного товарообороту підприємств, які здійснюють діяльність із роздрібною торгівлю, у квітні п.р. становив 567,0 млн.грн., що в порівнянних цінах на 12,4% менше обсягу квітня 2015р., однак на 1,8% більше обсягу березня п.р.

¹ Включає роздрібний товарооборот підприємств, які здійснюють діяльність із роздрібною торгівлю, розрахункові дані щодо обсягів продажу товарів на ринках та фізичними особами-підприємцями.

СІЛЬСЬКЕ ГОСПОДАРСТВО

Індекс обсягу сільськогосподарського виробництва у січні–квітні п.р. порівняно з січнем–квітнем 2015р. становив 98,1%, у т.ч. в сільськогосподарських підприємствах – 95,5%, у господарствах населення – 99,0%.

Зміни обсягів сільськогосподарського виробництва
(наростаючим підсумком у % до відповідного періоду попереднього року)



Тваринництво. Виробництво основних видів тваринницької продукції в січні–квітні п.р. характеризувалося такими показниками:

	Усі категорії господарств		У тому числі				Частка господарств населення, %	
			сільськогосподарські підприємства		господарства населення			
	січень–квітень 2016р.	у % до січня–квітня 2015р.	січень–квітень 2016р.	у % до січня–квітня 2015р.	січень–квітень 2016р.	у % до січня–квітня 2015р.	січень–квітень 2016р.	січень–квітень 2015р.
М'ясо ¹ , тис.т	16,8	96,8	6,6	97,2	10,2	96,5	60,9	61,0
Молоко, тис.т	70,3	97,3	4,9	84,4	65,4	98,4	93,0	92,0
Яйця, млн.шт.	102,2	88,8	36,1	72,7	66,1	101,1	64,7	56,9

¹ Реалізація худоби та птиці на забій (у живій вазі).

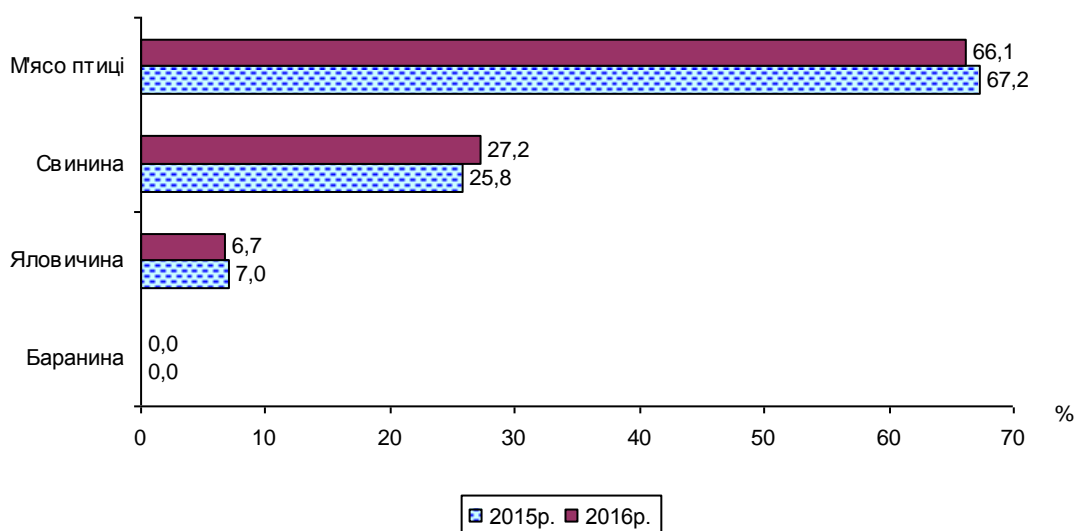
Обсяг виробництва м'яса (реалізації худоби та птиці на забій) у господарствах усіх категорій у січні–квітні п.р. зменшився порівняно з аналогічним періодом 2015р. на 3,2%, у т.ч. у сільгоспідприємствах – на 2,8%, у господарствах населення – на 3,5%.

Збільшення обсягів виробництва м'яса відбулося в агроформуваннях (без урахування малих підприємств) семи районів, найбільш істотно – Новоселицького (на 1,9 тис.ц) та Глибоцького (на 1,2 тис.ц). Водночас у Хотинському, Путильському та Заставнівському районах м'яса вироблено

1,3–52,7% від обсягу січня–квітня 2015р. Більше половини (59,9%) від обсягу виробленого м'яса в аграрних підприємствах приходилось на господарства Кіцманського району.

У структурі реалізації худоби та птиці на забій у сільськогосподарських підприємствах (крім малих) у січні–квітні п.р. переважала частка м'яса птиці – 66,1% від загального обсягу та свинини – 27,2% (у січні–квітні 2015р. – відповідно 67,2% і 25,8%). Основними виробниками яловичини та м'яса птиці в області були агроформування Кіцманського, свинини – Новоселицького районів.

**Структура виробництва м'яса (у живій вазі)
в агроформуваннях (крім малих)
за січень–квітень**



У січні–квітні п.р. обсяг вирощування худоби та птиці в сільгосппідприємствах (крім малих) збільшився порівняно з січнем–квітнем 2015р. на 4,1%, у т.ч. свиней – на 7,1%, птиці – на 3,6%, в той же час великої рогатої худоби вирощено менше на 9,5%. Середньодобові прирости великої рогатої худоби на вирощуванні та відгодівлі збільшились на 11,9% і становили 536 г, свиней – на 14,4% (515 г).

Збільшення обсягів вирощування худоби та птиці зафіксовано в агроформуваннях шести районів, найбільш істотно – Кіцманського (на 3,8 тис.ц) та Глибоцького (на 2,4 тис.ц). Поряд з цим, підприємствами Сторожинецького, Путильського та Кельменецького районів худоби та птиці вирощено 3,0–80,0% від минулорічних показників. Найбільші обсяги вирощування худоби та птиці отримано господарствами Кіцманського та Новоселицького районів – 65,6% від загального обсягу в аграрних підприємствах.

У сільськогосподарських підприємствах відношення обсягу вирощування худоби та птиці до її реалізації становило у січні–квітні п.р. 118,8% (у січні–квітні 2015р. – 113,0%). Перевищення обсягів

виращування над обсягами реалізації худоби та птиці на забій зафіксовано у господарствах дев'яти районів. Водночас у Кельменецькому та Кіцманському районах обсяги виращування склали відповідно 48,5% та 81,1% від обсягів реалізації тварин на забій.

Виробництво молока в січні–квітні п.р. зменшено порівняно з відповідним періодом 2015р. на 2,7%, у т.ч. у сільськогосподарських підприємствах – на 15,6%, у господарствах населення – на 1,6%.

Збільшення валового надою молока відбулося в аграрних підприємствах (без урахування малих) Глибоцького, Кельменецького, Путильського, Герцаївського та Хотинського (на 2,5–40,7%) районів. Водночас у Кіцманському районі, господарства якого займають перше місце в області за обсягами виробництва (60,7% від загального показника в агроформуваннях), вироблено молока на 3,0 тис.ц менше, ніж у січні–квітні 2015р, у Сокирянському районі – на 3,6 тис.ц менше.

Середній надій молока від однієї корови (в розрахунку на середнє поголів'я корів молочного напрямку) в сільськогосподарських підприємствах (крім малих) у січні–квітні п.р. зменшився порівняно з аналогічним періодом минулого року на 128 кг або на 8,3% і становив 1413 кг. Найвищі надої молока одержано підприємствами Заставнівського (2473 кг), Кіцманського (1667 кг) та Хотинського (1660 кг) районів.

Виробництво яєць від птиці всіх видів зменшилось порівняно з січнем–квітнем 2015р. на 11,2% лише за рахунок агроформувань, в яких зафіксовано скорочення обсягів виробництва на 27,3%, водночас у господарствах населення відмічалось збільшення на 1,1%.

Основна частина виробництва яєць у сільгосппідприємствах сконцентрована в Глибоцькому районі (95,5% від загального обсягу), де їх отримано на 25,7% менше, ніж у січні–квітні 2015р. Несучість однієї курки-несучки в агроформуваннях становила у січні–квітні п.р. 103 яйця, що на 26 шт. більше, ніж у відповідному періоді 2015р.

Інформацію про **чисельність** поголів'я худоби та птиці на 1 травня п.р., за розрахунками, наведено в таблиці:

	Усі категорії господарств			У тому числі					
				сільськогосподарські підприємства			господарства населення		
	тис. голів	до 1 травня 2015р.		тис. голів	до 1 травня 2015р.		тис. голів	до 1 травня 2015р.	
+, -		у %	+, -		у %	+, -		у %	
Велика рогата худоба	100,0	-7,9	92,7	9,8	-1,8	84,4	90,2	-6,1	93,7
у т.ч. корови	57,2	-2,8	95,3	3,7	-0,6	87,3	53,5	-2,2	95,9
Свині	162,7	-0,4	99,7	55,4	2,3	104,3	107,3	-2,7	97,5
Вівці та кози	60,9	-1,3	98,0	6,6	-0,3	96,2	54,3	-1,0	98,2
Птиця	3136,1	-167,8	94,9	849,7	-152,5	84,8	2286,4	-15,3	99,3

Порівняно з 1 травня 2015р. в області відбулося зменшення поголів'я великої рогатої худоби на 7,3% (на 7,9 тис. голів), у т.ч. корів – на 4,7% (на 2,8 тис.), свиней – на 0,3% (на 0,4 тис.), овець та кіз – на 2,0% (на 1,3 тис.), птиці – на 5,1% (на 167,8 тис. голів).

У господарствах населення на 1 травня п.р. утримувалось 90,2% від загальної кількості великої рогатої худоби (на 1 травня 2015р. – 89,3%), у т.ч. корів – 93,5% (92,9%), свиней – 66,0% (67,4%), овець та кіз – 89,1% (88,9%), птиці всіх видів – 72,9% (69,7%). Порівняно з 1 травня 2015р. у цій категорії господарств зафіксовано зменшення кількості всіх видів худоби. Так, великої рогатої худоби поменшало на 6,3% (у т.ч. корів – на 4,1%), свиней – на 2,5%, овець та кіз – на 1,8%, птиці – на 0,7%.

В агропідприємствах порівняно з початком травня 2015р. відмічалось зменшення поголів'я великої рогатої худоби на 15,6% (у т.ч. корів – на 12,7%), овець та кіз – на 3,8%, птиці – на 15,2%, водночас свиней побільшало на 4,3%.

На 1 травня п.р. в сільськогосподарських підприємствах (крім малих), що займалися тваринництвом, було в наявності кормів усіх видів 9,9 тис.т корм.од, що на 35,6% менше, ніж на відповідну дату 2015р. Збільшення обсягу наявних кормів відбулося в агроформуваннях трьох районів, з яких найбільш істотно – Хотинського (на 0,6 тис.т корм.од). У розрахунку на одну умовну голову великої худоби приходилось 2,4 ц корм.од, тоді як на 1 травня 2015р. – 3,5 ц корм.од.

Реалізація сільськогосподарської продукції. Обсяги та середні ціни реалізації сільськогосподарськими підприємствами області (крім малих) основних видів аграрної продукції в січні–квітні п.р. характеризувалися такими показниками:

	Обсяг реалізованої продукції, т			Середня ціна реалізації, грн. за т (тис.шт.)	
	січень–квітень 2016р.	січень–квітень 2016р. до січня–квітня 2015р.		січень–квітень 2016р.	у % до січня–квітня 2015р.
		+, –	у %		
Культури зернові та зернобобові	9066,8	-28724,3	24,0	2963,9	113,1
у тому числі					
пшениця	3720,5	-7955,6	31,9	2876,7	93,8
ячмінь	605,7	-1817,8	25,0	2550,7	117,0
кукурудза	4689,6	-18973,8	19,8	3102,9	126,9
Насіння соняшнику	1471,3	413,5	139,1	8885,6	124,2
Боби сої	8156,7	-22550,5	26,6	7881,7	112,5

	Продовження				
	Обсяг реалізованої продукції, т			Середня ціна реалізації, грн. за т (тис.шт.)	
	січень–квітень 2016р.	січень–квітень 2016р. до січня–квітня 2015р.		січень–квітень 2016р.	у % до січня–квітня 2015р.
+, –		у %			
Тварини сільськогосподарські живі	4421,7	–304,3	93,6	25000,5	115,3
у тому числі					
велика рогата худоба	471,5	–17,5	96,4	18230,6	104,4
свині	2562,9	–34,2	98,7	26092,0	110,1
птиця свійська	1384,4	–247,1	84,9	25308,3	127,6
Молоко сире	4543,2	–860,7	84,1	5174,4	124,4
Яйця, тис.шт.	... ¹	... ¹	... ¹	... ¹	... ¹

¹ Інформація конфіденційна відповідно до Закону України “Про державну статистику”.

Середні ціни продажу сільськогосподарської продукції аграрними підприємствами (крім малих) за всіма напрямками реалізації у січні–квітні п.р. збільшилися порівняно з січнем–квітнем 2015р. на 13,8% у т.ч. продукції рослинництва – на 10,9%, тваринництва – на 16,4%.

Наявність зерна та насіння соняшнику. На 1 травня п.р. в сільськогосподарських підприємствах (крім малих) і підприємствах, які здійснюють зберігання та переробку зернових культур, було в наявності 42,2 тис.т зерна (на 23,2% менше, ніж на 1 травня 2015р.), у т.ч. 27,0 тис.т пшениці, 11,0 тис.т кукурудзи, 2,9 тис.т ячменю.

У сільськогосподарських підприємствах зберігалось 38,2 тис.т зерна (на 18,3% менше, ніж на 1 травня 2015р.), у т.ч. 23,2 тис.т пшениці, 10,9 тис.т кукурудзи та 2,8 тис.т ячменю. Найбільший обсяг зернової продукції зосереджений у сільгосппідприємствах Сокирянського району – 18,0 тис.т або 47,2% від загального обсягу.

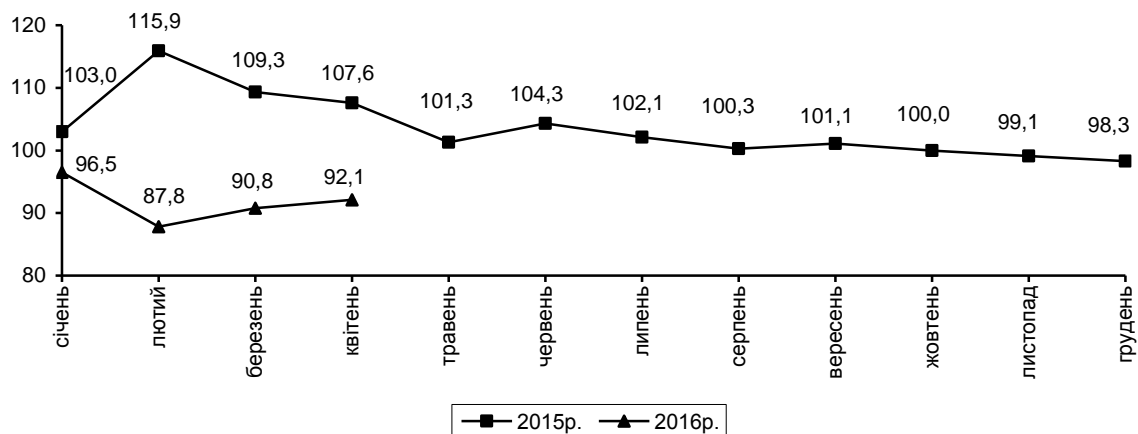
У зернозберігаючих та зернопереробних підприємствах обсяг наявного зерна становив 4,0 тис.т (у 2,1 раза менше, ніж на початок травня 2015р.), у т.ч. 3,8 тис.т пшениці та по 0,1 тис.т кукурудзи і ячменю. Середня закупівельна ціна зернових культур збільшилась порівняно з січнем–квітнем 2015р. на 4,2% і становила 3119,4 грн. за т.

Запаси насіння соняшнику на цю дату склали 7,9 тис.т (на 3,2% менше, ніж на 1 травня 2015р.), з них у підприємствах, що здійснюють його переробку та зберігання – 7,5 тис.т (на 1,5% менше).

ПРОМИСЛОВІСТЬ

Індекс промислової продукції області у січні–квітні п.р. порівняно з січнем–квітнем 2015р. становив 92,1%, у квітні п.р. порівняно з березнем п.р. – 99,0%, з квітнем 2015р. – 95,7%.

Індекси промислової продукції
(наростаючим підсумком у % до відповідного періоду попереднього року)



Динаміка промислового виробництва за основними видами діяльності характеризувалася такими даними:

(відсотків)

	Індекси промислової продукції			Довідково: січень–квітень 2015р. до січня–квітня 2014р.
	квітень 2016р. до березня 2016р.	квітень 2016р. до квітня 2015р.	січень– квітень 2016р. до січня– квітня 2015р.	
Промисловість	99,0	95,7	92,1	107,6
Добувна та переробна промисловість	102,4	102,2	93,5	100,9
добувна промисловість і розроблення кар'єрів	500,7	110,4	68,8	174,3
переробна промисловість з неї	98,7	101,9	94,1	100,0
виробництво харчових продуктів, напоїв і тютюнових виробів	94,5	82,3	89,0	100,5
текстильне виробництво, виробництво одягу, шкіри, виробів зі шкіри та інших матеріалів	75,4	83,8	91,8	114,4
виготовлення виробів з деревини, виробництво паперу та поліграфічна діяльність	100,3	130,9	111,2	108,1

	Індекси промислової продукції			Продовження
	квітень 2016р. до березня 2016р.	квітень 2016р. до квітня 2015р.	січень– квітень 2016р. до січня– квітня 2015р.	<u>Довідково:</u> січень–квітень 2015р. до січня–квітня 2014р.
виробництво хімічних речовин і хімічної продукції	145,3	135,8	133,5	95,6
виробництво гумових і пластмасових виробів, іншої неметалевої мінеральної продукції	118,2	91,8	88,1	130,5
металургійне виробництво, виробництво готових металевих виробів, крім машин і устаткування	136,4	97,3	108,7	80,2
машинобудування, крім ремонту і монтажу машин і устаткування	104,7	146,2	89,8	80,8
Постачання електроенергії, газу, пари та кондиційованого повітря	92,8	84,5	89,8	119,6

Темп зростання обсягів виробництва у січні–квітні п.р. порівняно з січнем–квітнем 2015р. в **добувній та переробній промисловості** становив 93,5%, у т.ч. в добувній промисловості і розробленні кар'єрів – 68,8%, у переробній промисловості – 94,1%.

У виробництві харчових продуктів, напоїв та тютюнових виробів індекс промислової продукції у січні–квітні п.р. порівняно з січнем–квітнем 2015р. становив 89,0%. Зокрема, у виробництві напоїв він становив 98,9%, у виробництві олії та тваринних жирів – 92,0%, м'яса та м'ясних продуктів – 89,8%, хліба, хлібобулочних і борошняних виробів – 88,9%, у переробленні та консервуванні риби, ракоподібних і моллюсків – 79,4%, переробленні та консервуванні фруктів і овочів – 27,4%.

Разом з тим, спостерігалось збільшення обсягів виробництва молочних продуктів на 67,9%, готових кормів для тварин – на 22,9%, продуктів борошномельно-круп'яної промисловості, крохмалів та крохмальних продуктів – на 0,5%.

У січні–квітні п.р. підприємствами області було вироблено молока рідкого обробленого (пастеризованого, стерилізованого, гомогенізованого, топленого, пептизованого) 199 т (у 2,6 р.б., ніж у січні–квітні 2015р.), йогурту та інших ферментованих чи сквашених молока та вершків – 148 т (143,7% до обсягу виробництва у січні–квітні 2015р.), кормів готових для тварин, що утримують на фермах, крім борошна та гранул із люцерни – 3,1 тис.т (130,3%), виробів здобних – 87 т (104,8%), тортів – 23 т (92,0%), хліба та виробів хлібобулочних, нетривалого зберігання – 6,6 тис.т (89,6%), продуктів готових та консервованих з м'яса чи субпродуктів, інших (уключаючи продукти з крові тварин; крім виробів ковбасних та

подібних продуктів, гомогенізованих продуктів, виробів з печінки та страв готових) – 166 т (77,2%), виробів ковбасних та подібних продуктів з м'яса, субпродуктів чи крові тварин та подібних виробів і харчових продуктів на їхній основі – 504 т (72,2%), м'яса великої рогатої худоби свіжого чи охолодженого – 349 т (53,3%), м'яса свиней свіжого чи охолодженого – 617 т (41,5%).

Випуск основних видів продукції характеризувався такими даними:

	Вироблено за		Квітень 2016р. у % до		Січень–квітень 2016р. до січня–квітня 2015р., у %
	січень–квітень 2016р.	квітень 2016р.	березня 2016р.	квітня 2015р.	
М'ясо великої рогатої худоби свіже чи охолоджене, т	349	159	180,7	132,5	53,3
М'ясо свиней свіже чи охолоджене, т	617	165	119,6	50,8	41,5
Вироби ковбасні та подібні продукти з м'яса, субпродуктів чи крові тварин та подібні вироби і харчові продукти на їхній основі, т	504	133	97,8	74,3	72,2
Молоко рідке оброблене (пастеризоване, стерилізоване, гомогенізоване, топлене), т	199	48	81,4	266,7	261,8
Йогурт та інші ферментовані чи сквашені молоко та вершки, т	148	35	51,5	92,1	143,7
Хліб та вироби хлібобулочні, нетривалого зберігання, т	6625	1717	101,1	96,8	89,6
Торти, т	23	6	100,0	120,0	92,0
Вироби здобні, т	87	23	95,8	143,8	104,8
Корми готові для тварин, що утримують на фермах, крім борошна та гранул із люцерни, т	3129	816	101,2	125,5	130,3

Порівняно з січнем–квітнем 2015р. індекс обсягів виробництва продукції у текстильному виробництві, виробництві одягу, шкіри, виробів зі шкіри та інших матеріалів становив 91,8%, у т.ч. у текстильному виробництві – 96,2%, у виробництві одягу – 90,4%.

У виготовленні виробів з деревини, виробництві паперу та поліграфічній діяльності індекс промислової продукції становив 111,2%, у т.ч. в обробленні деревини та виготовленні виробів з деревини та корка, крім меблів, виготовленні виробів із соломки та рослинних матеріалів для плетіння – 110,9%. Підприємствами цього виду діяльності у січні–квітні п.р. було вироблено вікон та їх рам, дверей балконних та їх рам, дверей та їх коробок та порогів, з деревини 584 м² (в 1,6 р.б., ніж у січні–квітні 2015р.), деревини уздовж розпиляної чи розколотої, розділеної на частини чи луценої, завтовшки більше 6 мм – 31,2 тис.м³ (125,3% до обсягу виробництва у січні–квітні 2015р.), виробів столярних та конструкцій будівельних з деревини – 121 м³ (66,9%), брусків, планок та фриз для

паркетного або дерев'яного покриття підлоги, профільованих, незібраних, з деревини листяних порід – 15,5 тис.м² (33,3%).

Виробництво окремих видів продукції характеризувалося такими даними:

	Вироблено за		Квітень 2016р. у % до		Січень–квітень 2016р. до січня–квітня 2015р., у %
	січень–квітень 2016р.	квітень 2016р.	березня 2016р.	квітня 2015р.	
Деревина уздовж розпиляна чи розколота, розділена на частини чи луцена, завтовшки більше 6 мм, тис.м ³	31,2	8,5	90,4	144,1	125,3
Бруски, планки та фризи для паркетного або дерев'яного покриття підлоги, профільовані, незібрані, з деревини листяних порід, тис.м ²	15,5	6,8	212,5	60,2	33,3
Вікна та їх рами, двері балконні та їх рами, двері та їх коробки та пороги, з деревини, м ²	584	143	125,4	102,9	162,7
Вироби столярні та конструкції будівельні, з деревини, м ³	121	28	71,8	45,9	66,9

Індекс промислової продукції у січні–квітні п.р. проти січня–квітня 2015р. у виробництві хімічних речовин і хімічної продукції становив 133,5%.

У виробництві гумових і пластмасових виробів, іншої неметалевої мінеральної продукції цей показник становив 88,1%, у т.ч. у виробництві гумових і пластмасових виробів – 93,2%, іншої неметалевої мінеральної продукції – 86,5%.

У металургійному виробництві, виробництві готових металевих виробів, крім машин і устаткування, індекс промислової продукції становив 108,7%.

Індекс обсягів виробництва продукції у січні–квітні п.р. порівняно з січнем–квітнем 2015р. у машинобудуванні становив 89,8%, у т.ч. у виробництві машин та устаткування – 74,2%.

У **постачанні електроенергії, газу, пари та кондиційованого повітря** у січні–квітні п.р. порівняно з січнем–квітнем 2015р. індекс промислової продукції становив 89,8%, у т.ч. у виробництві електроенергії – 84,7%. Обсяги розподілення газоподібного палива через місцеві (локальні) трубопроводи у січні–квітні п.р. зменшились на 8,3%, електроенергії – на 5,5%.

У січні–березні п.р. підприємствами області було **реалізовано промислової продукції (товарів, послуг)** на 2308,2 млн.грн., з неї продукції добувної та переробної промисловості – на 852,9 млн.грн.

Частка реалізації промислової продукції добувної та переробної промисловості у січні–березні п.р. склала 37,0% від загального значення. У добувній промисловості і розробленні кар'єрів було реалізовано промислової продукції на 4,1 млн.грн., переробній – на 848,8 млн.грн.

На виробництво харчових продуктів, напоїв та тютюнових виробів припадало 15,9% від загального обсягу реалізованої промислової продукції або 367,0 млн.грн. Частка обсягу реалізації на підприємствах з виробництва м'яса та м'ясних продуктів від обсягу реалізації харчових продуктів, напоїв та тютюнових виробів склала 48,5%, перероблення та консервування фруктів і овочів – 25,4%, виробництва хліба, хлібобулочних і борошняних виробів – 12,1%.

Питома вага продукції текстильного виробництва, виробництва одягу, шкіри, виробів зі шкіри та інших матеріалів у січні–березні п.р. становила 4,6% від загального обсягу реалізації. Її було реалізовано на 106,0 млн.грн.

Частка реалізованої промислової продукції сфери виготовлення виробів з деревини, виробництва паперу і поліграфічної діяльності становила 4,4%. Відповідної продукції було реалізовано на 102,1 млн.грн.

Обсяг реалізованої продукції машинобудування склав 97,6 млн.грн. або 4,2% від загального обсягу реалізації.

У виробництві гумових і пластмасових виробів, іншої неметалевої мінеральної продукції обсяг реалізованої продукції становив 87,7 млн.грн. або 3,8% від загального обсягу реалізованої промислової продукції.

Частка реалізованої промислової продукції сфери металургійного виробництва та виробництва готових металевих виробів, крім машин і устаткування, становила 1,0%. Підприємствами області було реалізовано продукції цього виду промислової діяльності на 22,2 млн.грн.

У виробництві хімічних речовин і хімічної продукції підприємствами області було реалізовано продукції на 7,1 млн.грн. або 0,3% від загальнообласного обсягу реалізації.

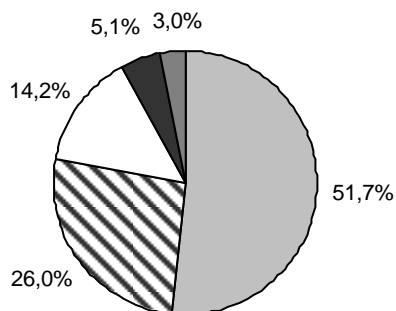
У постачанні електроенергії, газу, пари та кондиційованого повітря обсяги реалізованої продукції становили 1423,1 млн.грн. або 61,6% від загального обсягу реалізованої промислової продукції.

У загальному обсязі реалізованої промислової продукції питома вага водопостачання; каналізації, поводження з відходами становила 1,4% на суму 32,2 млн.грн.

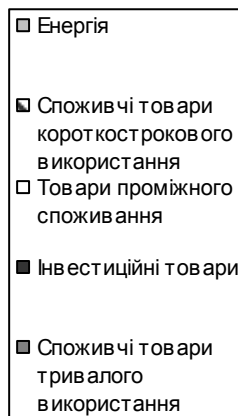
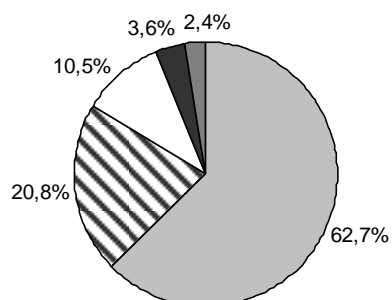
Порівняно з січнем–березнем 2015р. у структурі реалізованої продукції промисловості скоротились частка споживчих товарів короткострокового використання на 5,2 в.п., товарів проміжного споживання – на 3,7 в.п., інвестиційних товарів – на 1,5 в.п., споживчих товарів тривалого використання – на 0,6 в.п. Питома вага енергії у структурі обсягу реалізованої продукції промисловості становила 62,7% та збільшилась на 11,0 в.п.

**Структура обсягу реалізованої продукції за основними
промисловими групами
у січні–березні**

2015 рік



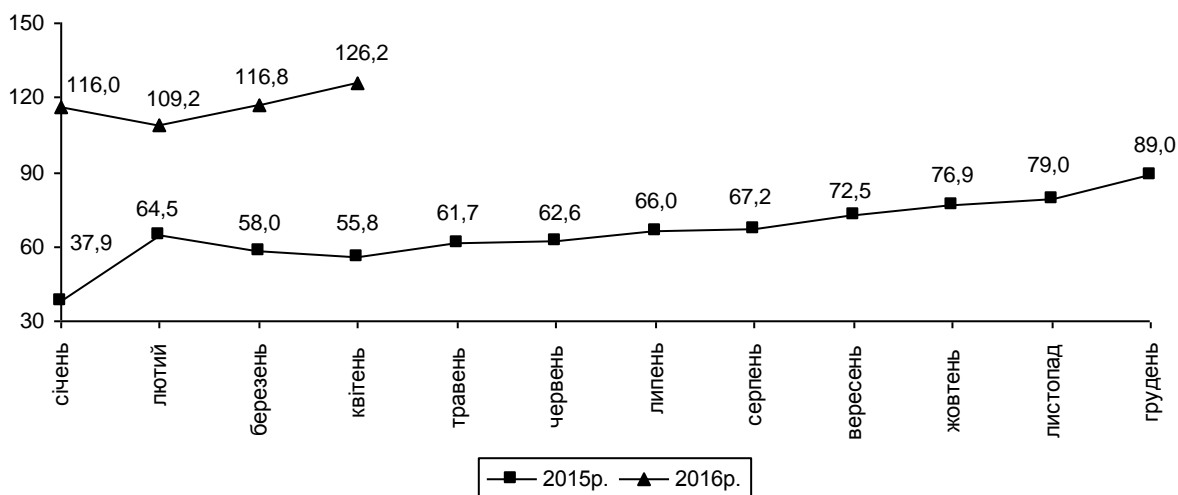
2016 рік



БУДІВНИЦТВО

За січень–квітень п.р. підприємствами області **виконано будівельних робіт** на суму 216182 тис.грн. Індекс будівельної продукції порівняно з січнем–квітнем 2015р. становив 126,2%, у т.ч. по будівлях – 112,8%, з них житлових – 95,9%, нежитлових – 281,7%; інженерних спорудах – 155,3%.

Індекси будівельної продукції
(наростаючим підсумком у % до відповідного періоду попереднього року)



За видами будівельної продукції обсяги робіт, виконаних на будівництві будівель, становили 131200 тис.грн. або 60,7% від загального обсягу будівельних робіт, з них житлових – 100543 тис.грн. (46,5%), нежитлових – 30657 тис.грн. (14,2%). На будівництві інженерних споруд виконано робіт на 84982 тис.грн. (39,3% від загального обсягу).

Будівельними підприємствами міст Чернівців та Новодністровська виконано відповідно 61,1% та 31,6% будівельних робіт від загальнообласного показника.

За січень–квітень п.р. підприємствами області здійснювалось будівництво Дністровської ГАЕС, шкіл, об'єктів торгівлі та громадського харчування, офісних приміщень, житлових будинків.

У загальному обсязі будівельних робіт частка робіт з нового будівництва, реконструкції та технічного переоснащення становила 93,8%, з капітального та поточного ремонтів – 3,3% та 2,9% відповідно.

Примітка. У розділі “Будівництво” можливі уточнення даних у наступних статистичних виданнях.

За січень–березень п.р. в області **прийнято в експлуатацію** 47,8 тис.м² загальної площі житла, з яких 18,4 тис.м² (38,6% від загального обсягу житла) – відповідно до Порядку¹. За рахунок будівництва нових житлових будинків прийнято в експлуатацію 43,5 тис.м², за рахунок розширення та реконструкції існуючих – 4,3 тис.м² загальної площі житла.

Найбільшу частку прийнятого в експлуатацію житла становили одноквартирні будинки (72,8% від загального обсягу), решта – будинки з двома та більше квартирами (27,2%).

Загальна площа прийнятого в експлуатацію житла за січень–березень п.р. порівняно з січнем–березнем 2015р. збільшилась на 27,0%.

За рахунок коштів державного бюджету у січні–березні п.р. житло в експлуатацію не приймалось.

У міських поселеннях прийнято в експлуатацію 36,9 тис.м² загальної площі житла (77,2% від загального обсягу), у сільській місцевості – 10,9 тис.м² (22,8%). Обсяги прийнятого в експлуатацію житла порівняно з січнем–березнем 2015р у міських поселеннях збільшились в 1,7 раза, у сільській місцевості – зменшились на 31,8%.

За січень–березень п.р. прийнято в експлуатацію 384 квартири. Середній розмір квартири становив 115,4 м² загальної площі, в сільській місцевості – 187,6 м², у міських поселеннях – 102,8 м².

Обсяги прийнятого в експлуатацію житла порівняно з січнем–березнем 2015р. збільшились у Герцаївському (у 5,2 раза), Кельменецькому (у 1,9 раза) та Сторожинецькому (на 22,1%) районах. Значне зменшення відбулось у Заставнівському (у 21,3 раза), Новоселицькому (у 2,7 раза), Глибоцькому (у 2,4 раза) та Хотинському (у 2,3 раза) районах.

У м.Чернівцях обсяги прийнятого житла збільшились у 2,4 раза.

У м.Новодністровську та Путильському районі у січні–березні п.р. житло в експлуатацію не приймалось.

¹ Норма, яка давала можливість прийняти в експлуатацію самочинно побудовані об'єкти, відповідно до Порядку прийняття в експлуатацію об'єктів, збудованих без дозволу на виконання будівельних робіт, затвердженого наказом Міністерства регіонального розвитку, будівництва та житлово–комунального господарства України від 24.04.2015.№ 79 та зареєстрованого у Міністерству юстиції України 15.05.2015. за №547/26992, припинила дію відповідно до пункту 9 розділу V “Прикінцевих положень “Закону України “Про регулювання містобудівної діяльності” 31 грудня 2015р. При цьому статистичні дані за січень–березень 2016 року містять інформацію щодо об'єктів самочинного будівництва, документи на прийняття в експлуатацію яких видали органи Держархбудконтролю України наприкінці 2015р.

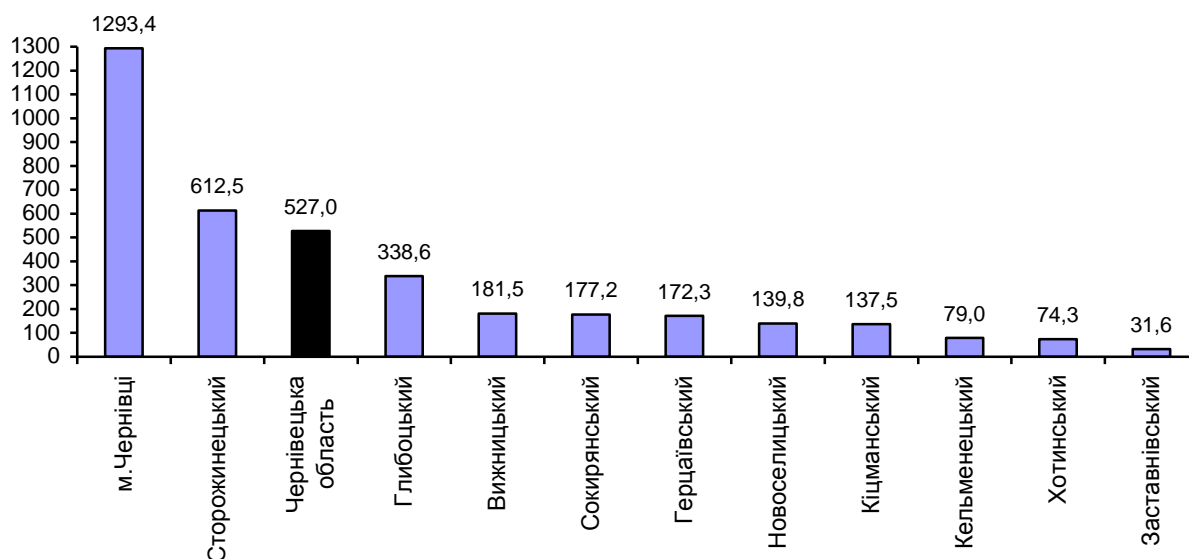
Обсяги прийнятого житла по містах та районах характеризувалися такими даними:

	Прийнято у січні–березні 2016р.		Темпи зростання (зменшення) у % до відповідного періоду попереднього року	
	м ² загальної площі	у % до загального обсягу	січень–березень 2016р.	<u>ДОВІДКОВО:</u> січень–березень 2015р.
Чернівецька область	47795	100,0	127,0	66,8
м.Чернівці	33833	70,8	237,8	55,3
м.Новодністровськ	–	–	–	223,5
райони				
Вижницький	1011	2,1	99,1	33,6
Герцаївський	570	1,2	522,9	9,3
Глибоцький	2508	5,2	41,3	62,7
Заставнівський	158	0,3	4,7	1668,8
Кельменецький	327	0,7	187,9	19,2
Кіцманський	953	2,0	75,7	82,4
Новоселицький	1096	2,3	37,3	228,9
Путильський	–	–	–	123,8
Сокирянський	773	1,6	90,4	61,9
Сторожинецький	6098	12,8	122,1	53,9
Хотинський	468	1,0	43,9	103,7

Найвагомішу частку житла прийнято в експлуатацію в м.Чернівцях (70,8% від загального обсягу), Сторожинецькому (12,8%) та Глибоцькому (5,2%) районах.

У цілому по області в розрахунку на 10000 населення прийнято в експлуатацію 527,0 м² загальної площі житла. У м.Чернівцях цей показник був вищим за обласний у 2,5 раза, у Сторожинецькому районі – на 16,2%.

Прийняття в експлуатацію житла по містах та районах за січень–березень 2016 року
(м² загальної площі на 10000 населення)



За січень–березень п.р. в області прийнято в експлуатацію 48 дачних та садових будинки загальною площею 6042 м² (відповідно до Порядку – 5871 м² або 97,2% загального обсягу), що у 6,8 р.б. порівняно з відповідним періодом 2015р.

Серед об'єктів соціальної сфери у січні–березні п.р. прийнято в експлуатацію фізкультурно–оздоровчий комплекс у м.Чернівцях та будинок культури в Путильському районі.

За січень–березень п.р. прийнято в експлуатацію 1,74 км місцевих каналізаційних та водостічних мереж, автомобільний міст протяжністю 33,9 пог.м, цех з виробництва пиломатеріалів.

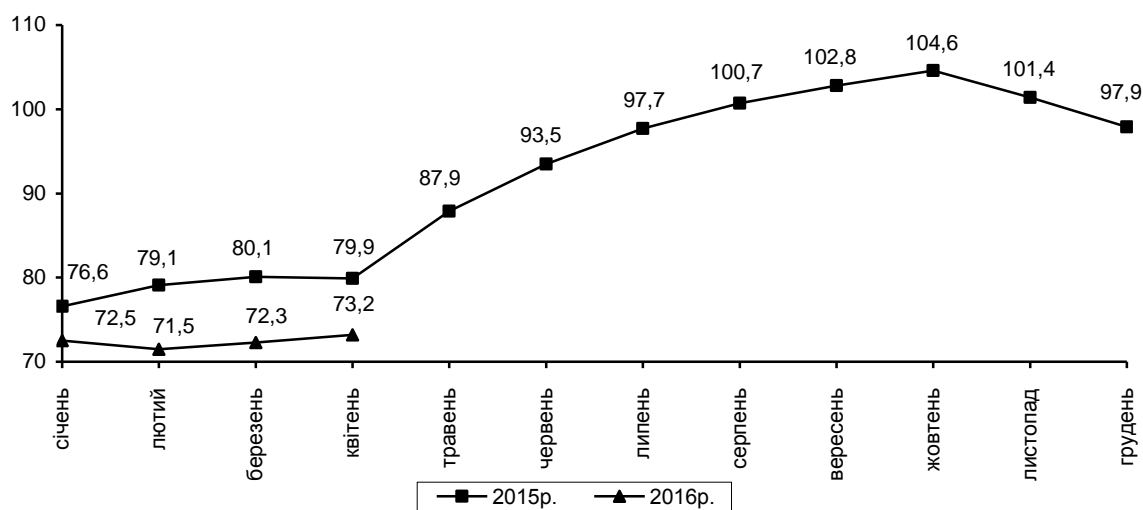
Серед об'єктів сільськогосподарського призначення прийнято в експлуатацію тваринницький комплекс з вирощування і відгодівлі свиней.

За січень–березень п.р. введено в експлуатацію магазини торговою площею 83 м².

ТРАНСПОРТ І ЗВ'ЯЗОК

У січні–квітні п.р. **автомобільним транспортом** перевезено (з урахуванням перевезень фізичними особами-підприємцями) 369,1 тис.т вантажів, виконано вантажооборот у обсязі 203,2 млн.ткм. У порівнянні з січнем–квітнем 2015р. обсяг перевезених вантажів зменшився на 15,7%, вантажооборот – на 26,8%.

Вантажооборот підприємств транспорту
(наростаючим підсумком у % до відповідного періоду попереднього року)



Найбільш істотне зменшення обсягів перевезення вантажів у порівнянні з січнем–квітнем 2015р. відбулось у автоперевізників Кіцманського та Путильського районів – відповідно на 42,6% та 41,9%. Водночас, збільшення цього показника зафіксовано в автоперевізників Вижницького району – на 8,7%. Зменшення обсягу вантажообороту зафіксовано в усіх районах області, найістотніше – у Путильському (в 2,7 раза) та Кельменецькому (на 46,3%).

У загальному обсязі вантажних перевезень 62,1% становила частка фізичних осіб-підприємців. Обсяг вантажних перевезень, виконаний цією категорією перевізників, становив 229,2 тис.т, який в порівнянні з січнем–квітнем 2015р. зменшився на 16,9%.

Пасажи́рським транспортом у січні–квітні п.р. скористалось 17,7 млн. пасажирів, виконано пасажирооборот у обсязі 223,0 млн.пас.км. У порівнянні з січнем–квітнем 2015р. обсяг пасажироперевезень зменшився на 23,7%, а пасажирооборот – у 2,4 раза.

Обсяг пасажирських перевезень автомобільним транспортом (з урахуванням перевезень фізичними особами-підприємцями) становив 9,0 млн. пасажирів або 50,9% від загального обсягу перевезень усіма видами транспорту, пасажирооборот – 174,3 млн.пас.км або 78,2%. У порівнянні з

січнем–квітнем 2015р. обсяги пасажирських перевезень автомобільним транспортом зменшилися на 32,6%, а пасажирооборот – у 2,8 раза.

Зменшення кількості перевезених пасажирів порівняно з січнем–квітнем 2015р. відбулось у автоперевізників усіх районів, найвагомніше – Путильського, Новоселицького та Кельменецького – (в 4,4–3,6 раза). Обсяг пасажирообороту найбільше зменшився в Путильському районі – в 6,7 раза.

В обсязі пасажирських автоперевезень частка фізичних осіб-підприємців становила 44,6%. У січні–квітні п.р. ними було перевезено 4,0 млн. пасажирів, що становить 53,8% від обсягу січня–квітня 2015р.

У січні–березні п.р. **підприємствами пошти та зв'язку** надано послуг на 213,8 млн.грн., що на 0,7% більше, ніж у відповідному періоді 2015р. Найбільше було надано послуг рухомого (мобільного) зв'язку – на 139,5 млн.грн. Значні обсяги послуг було надано з поштової та кур'єрської діяльності – на 23,4 млн.грн., фіксованого телефонного зв'язку та Інтернет-послуг – відповідно на 22,8 млн. та на 22,7 млн. грн.

У порівнянні з січнем–березнем 2015р. відбулися деякі зміни в структурі наданих послуг пошти та зв'язку. Так, частка Інтернет-послуг у загальному обсязі послуг пошти та зв'язку зросла на 2,8 в.п. та становила 10,6%. Разом з тим, відбулося зменшення частки послуг фіксованого телефонного зв'язку на 2,7 в.п., яка становила 10,7%, поштової та кур'єрської діяльності – на 0,5 в.п. (10,9%).

Для населення в січні–березні п.р. було надано послуг пошти та зв'язку на 126,3 млн.грн. Це становило 59,1% від загального обсягу послуг пошти та зв'язку. Іншим споживачам за цей період надано послуг на 87,5 млн.грн. (40,9%). У порівнянні з січнем–березнем 2015р. обсяг послуг, наданих населенню, зменшився на 20,5%, а іншим споживачам – збільшився в 1,6 раза. В обсязі послуг пошти та зв'язку для населення та для інших споживачів переважали послуги рухомого (мобільного) зв'язку, яких було надано на 82,7 млн.грн. та на 56,8 млн.грн. відповідно.

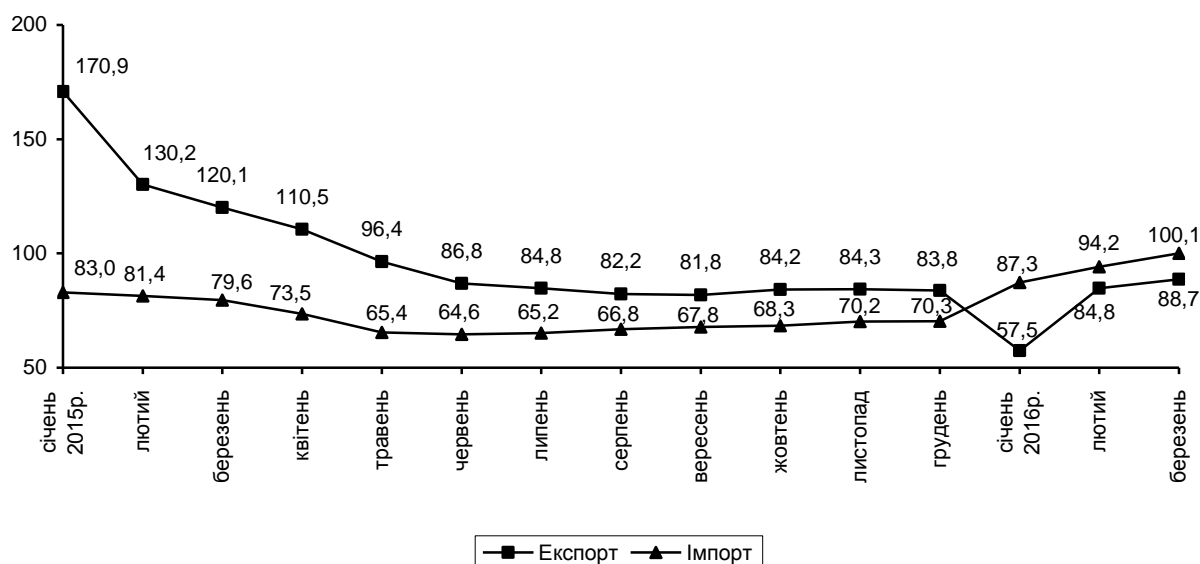
ЗОВНІШНЬОЕКОНОМІЧНА ДІЯЛЬНІСТЬ

Обсяг експорту товарів та послуг у січні–березні п.р. становив 34,8 млн.дол.США, **імпорту** – 17,1 млн.дол.США. Порівняно з січнем–березнем 2015р. обсяг експорту скоротився на 2,1%, імпорту – зріс на 1,0%. За цей період склалося позитивне сальдо зовнішньоторговельного балансу області в розмірі 17,7 млн.дол.США.

Обсяг експорту товарів у січні–березні п.р. становив 27,8 млн.дол.США, **імпорту** – 16,8 млн.дол.США. Порівняно з відповідним періодом минулого року обсяг експорту зменшився на 11,3%, імпорту – зріс на 0,1%. За цей період в зовнішній торгівлі товарами області склалося позитивне сальдо в розмірі 11,0 млн.дол.США.

Темпи зростання (зниження) експорту-імпорту товарів у 2015–2016 роках

(наростаючим підсумком у % до відповідного періоду попереднього року)



Коефіцієнт покриття експортом імпорту склав 1,66.

Суб'єкти господарювання області здійснювали операції в зовнішній торгівлі товарами з партнерами з 65 країн світу.

Інформацію щодо показників зовнішньої торгівлі товарами з найбільшими торговими партнерами у січні–березні п.р. наведено в таблиці:

	Експорт		Імпорт		Сальдо
	тис.дол. США	у % до січня–березня 2015р.	тис.дол. США	у % до січня–березня 2015р.	
Усього	27798,4	88,7	16781,6	100,1	11016,8
у тому числі					
Білорусь	1081,0	259,6	281,3	348,9	799,8
Болгарія	366,7	178,8	304,2	117,1	62,5

	Продовження				
	Експорт		Імпорт		Сальдо
	тис.дол. США	у % до січня– березня 2015р.	тис.дол. США	у % до січня– березня 2015р.	
Велика Британія	530,5	134,4	190,5	73,5	340,0
Греція	1620,9	204,1	0,1	16,9	1620,8
Грузія	694,9	142,5	–	–	694,9
Іран, Ісламська Республіка	3545,5	302,7	36,2	171,7	3509,2
Італія	1271,0	55,7	856,7	190,3	414,3
Китай	170,6	168,6	2026,0	78,2	–1855,4
Молдова, Республіка	467,2	114,9	11,6	1160,7	455,6
Нідерланди	361,4	19,9	185,2	144,6	176,2
Німеччина	2955,7	97,9	1339,3	70,9	1616,5
Пакистан	47,3	59,9	487,0	97,1	–439,7
Польща	2297,2	269,5	2537,3	154,0	–240,1
Російська Федерація	2030,2	72,3	604,5	66,2	1425,7
Румунія	5731,7	72,3	2301,2	79,0	3430,6
Туреччина	1645,4	107,5	2422,3	144,0	–776,9
Угорщина	34,7	709,0	449,4	70,9	–414,8
Франція	123,0	81,3	431,7	198,7	–308,7
<u>Довідково:</u>					
Країни СНД	4138,7	102,9	1222,8	108,4	2915,9
Країни ЄС	16181,3	88,4	9748,4	100,9	6432,9

До країн ЄС експортовано 58,2% товарів від загального обсягу експорту, імпортовано з цих країн – 58,1% від загального обсягу імпорту (у січні–березні 2015р. – 58,4% та 57,6% відповідно).

Найбільші обсяги експортних поставок здійснювались до Румунії – 20,6% від загального обсягу експорту (на 5,7 млн.дол.США), Ірану – 12,8% (на 3,6 млн.), Німеччини – 10,6% (на 3,0 млн.), Польщі – 8,3% (на 2,3 млн.), Російської Федерації – 7,3% (на 2,0 млн.), Туреччини – 5,9% (на 1,7 млн.) та Греції – 5,8% (на 1,6 млн.дол.США).

Серед головних торгових партнерів у січні–березні п.р. в порівнянні з відповідним періодом попереднього року експортні поставки найбільше зросли до Ірану (на 2,4 млн.дол.США), Польщі (на 1,4 млн.) і зменшились до Румунії (на 2,2 млн.), Нідерландів (на 1,5 млн.), Кореї (на 1,4 млн.), Італії та Йорданії (на 1,0 млн.дол.США до кожної країни).

Потреба в імпортній продукції задовольнялася, в основному, за рахунок поставок з Польщі – 15,1% від загального обсягу завезених у область товарів (на 2,5 млн.дол.США), Туреччини – 14,4% (на 2,4 млн.), Румунії – 13,7% (на 2,3 млн.) і Китаю – 12,1% (на 2,0 млн.дол.США).

Порівняно з січнем–березнем 2015р. імпорتنі поставки найбільше зросли з Польщі та Туреччини і скоротилися з Румунії, Китаю, Німеччини та Російської Федерації.

У січні–березні п.р. було експортовано продуктів рослинного походження на суму 7,8 млн.дол.США, що на 4,6% більше, ніж у січні–березні 2015р.

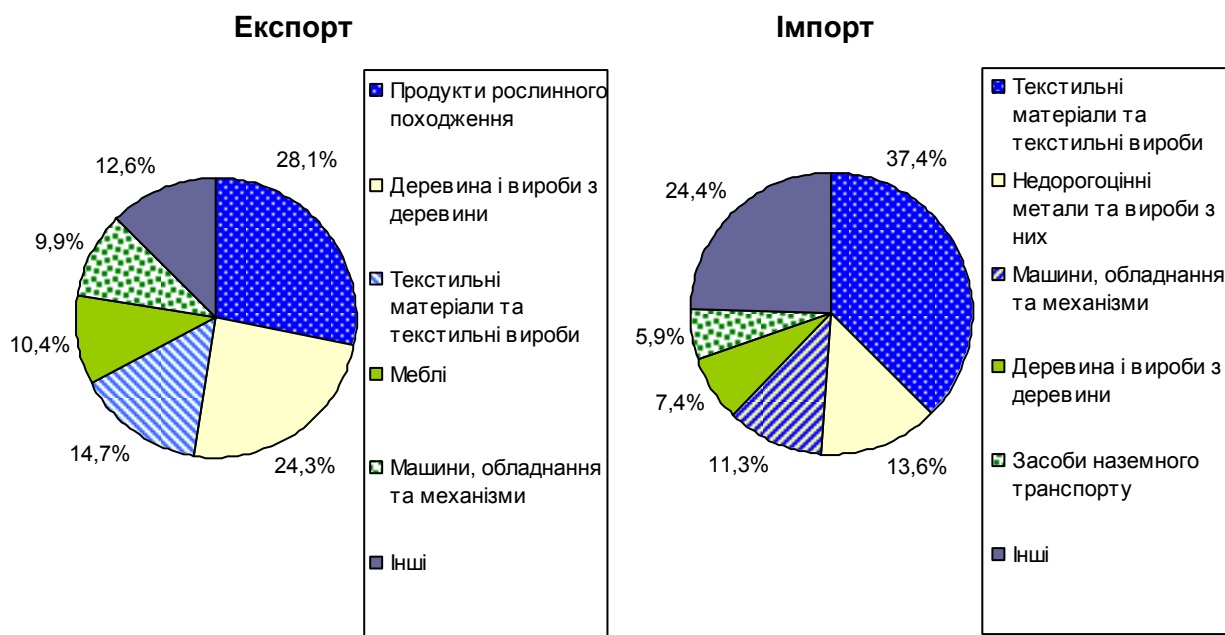
Обсяг експорту деревини і виробів з деревини становив 6,8 млн.дол.США і зменшився в порівнянні з січнем–березнем 2015р. на 4,6%.

Текстильних матеріалів та текстильних виробів експортовано на суму 4,1 млн.дол.США, що менше в порівнянні з січнем–березнем 2015р. на 14,5%. Майже весь обсяг поставок товарів цієї групи припадав на одяг та додаткові речі до одягу, текстильні.

Обсяг експорту меблів становив 2,9 млн.дол.США, що на 7,7% більше, ніж у січні–березні 2015р.

Машин, обладнання та механізмів, електротехнічного обладнання відправлено на суму 2,8 млн.дол.США і порівняно з січнем–березнем 2015р. їх обсяг збільшився на 12,2%.

Товарна структура експорту-імпорту товарів у січні–березні 2016 року



У січні–березні п.р. імпортовано текстильних матеріалів та текстильних виробів на загальну суму 6,3 млн.дол.США. Обсяг цих поставок збільшився в порівнянні з січнем–березнем 2015р. на 6,0%.

Імпорتنі поставки недорогоцінних металів та виробів з них були здійснені на суму 2,3 млн.дол.США, що на 20,4% більше, ніж у січні–березні 2015р.

Були завезені в область машини, обладнання та механізми, електротехнічне обладнання на 1,9 млн.дол.США, деревина і вироби з деревини – на 1,2 млн., засоби наземного транспорту, літальні апарати, плавучі засоби – на 1,0 млн.дол.США.

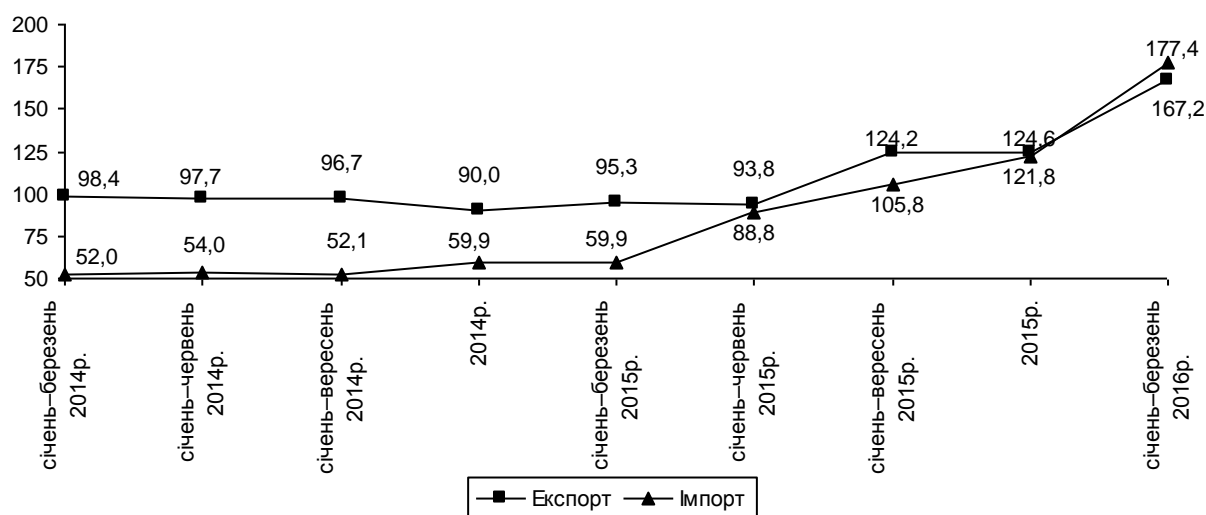
Інформацію щодо найважливіших товарних груп у структурі зовнішньої торгівлі області у січні–березні п.р. наведено в таблиці:

Код і назва товарів згідно з УКТЗЕД	Експорт			Імпорт		
	тис.дол. США	у % до січня–березня 2015р.	у % до загального обсягу	тис.дол. США	у % до січня–березня 2015р.	у % до загального обсягу
Усього	27798,4	88,7	100,0	16781,6	100,1	100,0
у тому числі						
II. Продукти рослинного походження	7824,6	104,6	28,1	124,3	63,6	0,7
з них						
08 істівні плоди та горіхи	7089,7	149,7	25,5	–	–	–
IV. Готові харчові продукти	2101,6	573,9	7,6	448,3	289,4	2,7
IX. Деревина і вироби з деревини	6764,0	95,4	24,3	1238,3	77,8	7,4
XI. Текстильні матеріали та текстильні вироби	4097,5	85,5	14,7	6272,9	106,0	37,4
з них						
55 синтетичні або штучні штапельні волокна	0,1	4,8	0,0	1290,8	87,2	7,7
62 одяг та додаткові речі до одягу, текстильні	4031,9	92,2	14,5	482,7	90,2	2,9
XV. Недорогоцінні метали та вироби з них	345,3	170,3	1,2	2281,6	120,4	13,6
XVI. Машини, обладнання та механізми; електротехнічне обладнання	2755,6	112,2	9,9	1888,3	60,5	11,3
з них						
84 реактори ядерні, котли, машини	1657,2	321,8	6,0	1146,4	59,3	6,8
XX. Різні промислові товари	2916,0	106,9	10,5	337,0	72,0	2,0
з них						
94 меблі	2891,9	107,7	10,4	53,2	71,1	0,3

Обсяг експорту послуг у січні–березні п.р. становив 7013,7 тис.дол.США, імпорту – 357,0 тис.дол.США. Порівняно з січнем–березнем 2015р. експорт збільшився в 1,7 раза, а імпорт – в 1,8 раза. Позитивне сальдо зовнішньої торгівлі послугами становило 6656,7 тис.дол.США (в січні–березні 2015р. – 3994,1 тис.дол.США).

На формування позитивного сальдо найбільше вплинули такі види послуг: послуги з переробки матеріальних ресурсів, послуги, пов'язані з подорожами, послуги у сфері телекомунікації, комп'ютерні та інформаційні послуги та транспортні послуги.

**Темпи зростання (зниження) експорту-імпорту послуг
у 2014–2016 роках**
(наростаючим підсумком у % до відповідного періоду попереднього року)



Зовнішньоторговельні операції послугами проводились з партнерами з 56 країн світу.

Інформацію щодо показників зовнішньої торгівлі послугами з найбільшими торговими партнерами у січні-березні п.р. наведено в таблиці:

	Експорт		Імпорт		Сальдо
	тис.дол. США	у % до січня-березня 2015р.	тис.дол. США	у % до січня-березня 2015р.	
Усього	7013,7	167,2	357,0	177,4	6656,7
у тому числі					
Велика Британія	2975,9	10977,2
Грузія	0,4	5,4
Індія	1310,8	113,4	—	—	1310,8
Італія	117,0	326,5	—	—	117,0
Канада	—	—	...
Нідерланди	178,5	63,3
Німеччина	265,8	72,0
Польща	179,2	122,5
Румунія	1221,0	87,2	—	—	1221,0
США	108,3	123,2	—	—	108,3
Довідково:					
Країни СНД	46,8	62,9	16,6	473,5	30,2
Країни ЄС	5005,8	212,9	68,0	106,4	4937,8

¹ Дані вилучено з метою забезпечення виконання вимог Закону України “Про державну статистику” щодо конфіденційності інформації.

До країн ЄС експорт послуг становив 71,4% від загального обсягу експорту, імпорт послуг з цих країн – 19,0% від загального обсягу імпорту (у січні–березні 2015р. – 56,0% та 31,7% відповідно).

Найбільші обсяги експорту припадали на послуги з переробки матеріальних ресурсів, яких було реалізовано на 4264,5 тис.дол.США (60,8% від загального обсягу експорту). Послуг, пов'язаних з подорожами, надано на 1512,9 тис.дол.США (21,6%), транспортних послуг – на 694,9 тис. (9,9%), послуг у сфері телекомунікації, комп'ютерних та інформаційних послуг – на 498,9 тис. (7,1%) та ділових послуг – на 42,6 тис.дол.США (0,6%).

У січні–березні п.р. у порівнянні з січнем–березнем 2015р. спостерігалось зростання обсягів експорту послуг з переробки матеріальних ресурсів у 2,7 раза, транспортних послуг – на 7,6%, послуг, пов'язаних з подорожами – на 7,1% та послуг у сфері телекомунікації, комп'ютерних та інформаційних послуг – на 0,1%. Одночасно скоротилися обсяги наданих ділових послуг на 42,0%.

Найбільші обсяги експорту послуг здійснювались до Великої Британії (42,4% від загального обсягу експорту), Індії (18,7%) та Румунії (17,4%), відповідно на 2975,9 тис.дол.США, 1310,8 тис. та 1221,0 тис.дол.США.

Серед країн–партнерів у січні–березні п.р. в порівнянні з січнем–березнем 2015р. експорт послуг найбільше зріс до Великої Британії (на 2990,5 тис.дол.США) і скоротився до Румунії (на 179,6 тис.), Німеччини (на 103,6 тис.) та Нідерландів (на 103,3 тис.дол.США).

Від зарубіжних партнерів підприємствами області найбільше було отримано транспортних послуг – на 318,7 тис.дол.США, що складало 89,3% від загального обсягу імпорту.

Збільшився порівняно з січнем–березнем 2015р. імпорт роялті та інших послуг, пов'язаних з використанням інтелектуальної власності, транспортних послуг, ділових послуг, послуг, пов'язаних з подорожами.

Потреба в імпортних послугах задовольнялася, в основному, за рахунок послуг з Грузії, Туреччини, Чехії, Ірану.

Порівняно з січнем–березнем 2015р. імпорт послуг найбільше зріс з Грузії і скоротився з Ірану.

Найактивніше здійснювали експортно-імпортні операції послугами підприємства м.Чернівців (99,5% від загальнообласного обсягу експорту послуг та 39,3% – імпорту).

Інформацію щодо структури зовнішньої торгівлі послугами області у січні–березні п.р. наведено в таблиці:

Найменування послуги згідно з КЗЕП	Експорт			Імпорт		
	тис. дол. США	у % до січня–березня 2015р.	у % до загального обсягу	тис. дол. США	у % до січня–березня 2015р.	у % до загального обсягу
Усього	7013,7	167,2	100,0	357,0	177,4	100,0
у тому числі						
Послуги з переробки матеріальних ресурсів	4264,5	272,6	60,8	–	–	–
з них						
послуги для переробки товарів за кордоном	4264,5	272,6	60,8	–	–	–
Транспортні послуги	694,9	107,6	9,9	318,7	183,8	89,3
з них						
послуги автомобільного транспорту	694,9	107,6	100,0	82,2	88,5	25,8
Послуги, пов'язані з подорожами	1512,9	107,1	21,6	... ¹	... ¹	... ¹
Послуги у сфері телекомунікації, комп'ютерні та інформаційні послуги	498,9	100,1	7,1	–	–	–
з них						
комп'ютерні послуги	498,9	100,1	100,0	–	–	–
Ділові послуги	42,6	58,0	0,6	22,3	123,8	6,2
з них						
послуги дослідження та розробки	2,7	9,3	6,2	–	–	–

¹ Дані вилучено з метою забезпечення виконання вимог Закону України “Про державну статистику” щодо конфіденційності інформації.

У січні–березні п.р. в економіку області іноземними інвесторами вкладено 157,4 тис.дол.США та вилучено 3,3 тис.дол.США прямих інвестицій (акціонерного капіталу). Збільшення вартості акціонерного капіталу становило 669,5 тис.дол.США., у т.ч. за рахунок курсової різниці – 515,4 тис.дол.США.

Обсяг **прямих іноземних інвестицій¹ (акціонерного капіталу)**, унесених в економіку області з початку інвестування, на 1 квітня п.р. становив 59789,4 тис.дол.США, що на 1,1% більше обсягів інвестицій на початок п.р. З країн ЄС внесено 48724,2 тис.дол.США (81,5% від загального обсягу по області) та з інших країн світу – 11065,2 тис.дол.США (18,5%). Прямі іноземні інвестиції в розрахунку на одну особу населення становили 65,9 дол.США.

З початку інвестування прямі іноземні інвестиції в область надійшли з 44 країн світу. До найбільших країн-інвесторів входили Нідерланди, Велика Британія, Кіпр, Туреччина, Румунія, Італія та Ізраїль, на які припадало 74,6% від загального обсягу прямих інвестицій по області.

Майже половина (45,0% від загального обсягу) прямих інвестицій (акціонерного капіталу) зосереджена на підприємствах промисловості – 26912,6 тис.дол.США, у т.ч. переробної промисловості – 24555,4 тис.дол.США. Суттєві обсяги інвестицій внесено в підприємства з виробництва харчових продуктів, напоїв та тютюнових виробів – 18449,2 тис.дол.США та виготовлення виробів з деревини, виробництва паперу та поліграфічної діяльності – 3547,7 тис.дол.США.

Певну зацікавленість у іноземних інвесторів викликали підприємства сільського, лісового та рибного господарства, в яких акумульовано 10553,0 тис.дол.США (17,7% від загального обсягу прямих інвестицій), оптової та роздрібною торгівлі, ремонту автотранспортних засобів і мотоциклів – 10498,9 тис. (17,6%), сфери операцій з нерухомим майном – 6644,7 тис. (11,1%) та будівництва – 2262,4 тис.дол. США (3,8%).

Провідне місце за обсягами інвестицій утримували підприємства м.Чернівців, в які внесено 18818,8 тис.дол.США або 31,5% від обсягу іноземного капіталу (акціонерного), вкладеного в економіку області. Серед районів області найбільше іноземних інвестицій спрямовано в підприємства Кіцманського – 15097,0 тис.дол.США (25,3%), Сокирянського – 8973,6 тис. (15,0%), Новоселицького – 7780,6 тис. (13,0%), Вижницького – 5233,3 тис. (8,8%) та Глибоцького – 2900,9 тис. дол.США (4,9%) районів.

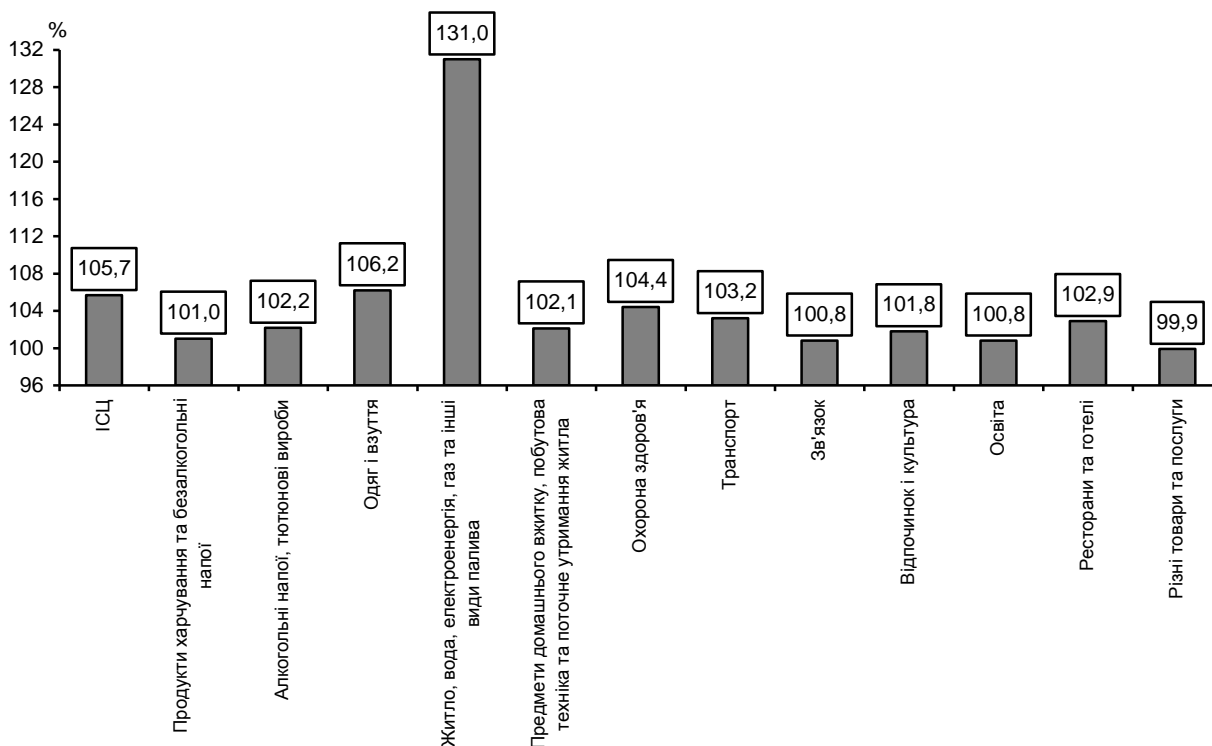
Заборгованість підприємств за кредитами та позиками, торговими кредитами та іншими зобов'язаннями (борговими інструментами) перед іноземними інвесторами на 1 квітня п.р. становила 1606,2 тис.дол.США. Найбільші обсяги зобов'язань за борговими інструментами були перед інвесторами з Лівану та Кіпру. Загальний обсяг внесених в область прямих інвестицій з урахуванням боргових інструментів на 1 квітня п.р. становив 61395,6 тис.дол.США.

¹ Дані про прямі інвестиції в область та з області є попередніми і можуть уточнюватись у наступних виданнях.

СПОЖИВЧІ ЦІНИ

Індекс споживчих цін по області в квітні п.р. становив 103,9%, з початку року – 105,7%.

**Індекси споживчих цін
у 2016 році**
(квітень до грудня попереднього року)



Суттєвим фактором, що вплинув на загальний показник інфляції у квітні, була сезонна зміна тарифів на природний газ на 52,3%. Це призвело до зростання цін (тарифів) на житло, воду, електроенергію, газ та інші види палива в цілому на 26,2%.

Індекс споживчих цін на продукти харчування у квітні п.р. становив 100,1%. Найбільше подорожчали продукти переробки зернових (на 5,1%), сир і м'який сир (творог) (на 2,6%), масло (на 1,8%). Крім цього, спостерігалось зростання цін на олію соняшникову (на 0,9%), овочі (на 0,6%) і молоко (на 0,3%). Водночас суттєво (на 14,4%) подешевшали яйця. Також, знизились ціни на рибу та продукти з риби (на 1,1%), цукор (на 0,9%), м'ясо та м'ясопродукти (на 0,8%), фрукти (на 0,6%), хліб (на 0,5%), макаронні вироби (на 0,2%).

Ціни на безалкогольні напої зросли на 1,5%.

Тютюнові вироби подорожчали на 2,8%, алкогольні напої – на 0,9%.

Ціни на транспорт у цілому зросли на 3,1%, що викликане подорожчанням палива і мастила (на 6,1%). Також зросла вартість перевезень залізничним пасажирським транспортом (на 0,6%) та транспортних засобів (на 0,2%).

У сфері охорони здоров'я ціни зросли на 1,6%. При цьому, найбільше зросла вартість фармацевтичної продукції, медичних товарів на 2,0%. Амбулаторні послуги подорожчали на 0,8%.

Ціни у сфері зв'язку зросли на 0,7%, в основному, за рахунок подорожчання абонентної плати за користування телефоном на 4,3%.

Послуги ресторанів та готелів подорожчали на 0,4%. Найбільше зросла вартість послуг ресторанів (на 0,9%) та кафе (на 0,8%).

Також спостерігалось зростання цін на одяг і взуття на 0,2%.

У той же час, спостерігалось зниження цін у сфері відпочинку і культури на 0,6%, що пов'язане з подешевшенням аудіотехніки, фотоапаратури та обладнання для обробки інформації на 2,0%.

З початку року індекс споживчих цін на продукти харчування склав 100,8%. Найбільше подорожчали продукти переробки зернових (на 15,2%), сир і м'який сир (творог) (на 9,6%), масло (на 6,7%). Крім цього, зросли ціни на молоко (на 5,0%), фрукти (на 4,8%), олію соняшникову (на 4,5%), овочі (на 3,3%), рибу та продукти з риби (на 1,8%), макаронні вироби (на 1,2%) та хліб (на 0,3%). У той же час, значно подешевшали яйця (на 50,5%). М'ясо та м'ясопродукти, а також цукор знизилась в ціні на 1,8% кожний.

Безалкогольні напої зросли в ціні на 3,6%.

Алкогольні напої подорожчали на 4,7%, а тютюнові вироби подешевшали на 0,2%.

Житло, вода, електроенергія, газ та інші види палива стали дорожчими на 31,0%, що було зумовлено суттєвим підвищенням цін на природний газ (на 52,3%), електроенергію (на 25,2%), каналізацію (на 6,6%), водопостачання (на 4,1%), утримання та ремонт житла (на 1,6%).

Одяг і взуття подорожчали на 6,2%. При цьому зростання цін на одяг становило 7,1%, на взуття – 5,3%.

Спостерігалось підвищення цін у сфері охорони здоров'я на 4,4%, в основному, за рахунок подорожчання фармацевтичної продукції, медичних товарів та обладнання (на 5,7%). Також зросла вартість амбулаторних послуг (на 1,8%).

Підвищення цін на транспорт у цілому на 3,2% пов'язано з подорожчанням перевезень залізничним пасажирським транспортом (на 5,8%), палива та мастил (на 5,3%) та транспортних засобів (на 4,5%).

Послуги ресторанів та готелів подорожчали на 2,9%. Найбільше зросла вартість послуг закладів швидкого харчування (на 3,7%), кафе (на 3,3%) та ресторанів (на 2,5%). Крім того, подорожчали послуги барів (на 1,8%).

Предмети домашнього вжитку, побутова техніка та поточне утримання житла подорожчали на 2,1% за рахунок зростання цін на меблі та предмети обстановки, килими та інші види покриттів для підлоги (на 3,1%), побутову техніку (на 2,7%) та домашній текстиль (на 0,5%).

У сфері відпочинку і культури ціни зросли на 1,8%. Значно подорожчав комплексний відпочинок (на 27,9%). Газети, книжки та канцелярські товари стали дорожчими на 1,1%, послуги відпочинку та культури на 0,9%.

У сфері освіти ціни зросли на 0,8%, що викликане підвищенням вартості послуг установ середньої освіти (на 2,9%), дошкільної та початкової освіти (на 2,3%).

Ціни у сфері зв'язку зросли на 0,8%. Абонплата за користування телефоном подорожчала на 4,3%.

Індекси споживчих цін на товари та послуги наведено нижче:

	(відсотків)				
	До попереднього місяця			До грудня попереднього року	
	лютий 2016р.	березень 2016р.	квітень 2016р.	квітень 2016р.	квітень 2015р.
Індекс споживчих цін	99,3	101,3	103,9	105,7	139,3
Продукти харчування та безалкогольні напої					
продукти харчування	99,0	99,6	100,2	101,0	134,1
хліб і хлібопродукти	98,9	99,4	100,1	100,8	133,9
хліб	100,7	100,5	101,5	103,6	150,5
макаронні вироби	99,2	100,7	99,5	100,3	152,8
м'ясо та м'ясопродукти	101,4	100,2	99,8	101,2	150,9
риба та продукти з риби	99,6	98,5	99,2	98,2	108,6
молоко, сир та яйця	103,5	100,3	98,9	101,8	147,3
молоко	92,3	98,7	98,6	91,7	108,0
сир і м'який сир (творог)	100,7	102,2	100,3	105,0	116,0
яйця	101,9	102,2	102,6	109,6	114,4
олія та жири	67,9	83,8	85,6	49,5	86,7
масло	99,7	101,1	101,1	104,7	146,6
олія соняшникова	100,5	101,2	101,8	106,7	114,8
фрукти	98,5	101,4	100,9	104,5	178,2
овочі	95,2	101,3	99,4	104,8	161,9
картопля	99,3	95,0	100,6	103,3	175,0
цукор	101,2	90,1	101,0	95,8	129,4
безалкогольні напої	101,0	98,3	99,1	98,2	130,4
Алкогольні напої, тютюнові вироби	100,7	101,8	101,5	103,6	139,0
вироби	98,7	102,5	101,9	102,2	109,5
Одяг і взуття	99,0	107,5	100,2	106,2	117,4
одяг	98,7	108,9	100,2	107,1	117,9
взуття	100,0	105,1	100,2	105,3	118,1
Житло, вода, електроенергія, газ та інші види палива					
плата за власне житло (квартирна плата)	100,1	103,5	126,2	131,0	265,4
утримання та ремонт житла	100,0	100,0	100,0	100,0	100,0
	100,4	100,4	100,3	101,6	117,6

	Продовження				
	До попереднього місяця			До грудня попереднього року	
	лютий 2016р.	березень 2016р.	квітень 2016р.	квітень 2016р.	квітень 2015р.
водопостачання	100,0	100,0	100,0	104,1	102,9
каналізація	102,5	100,0	100,0	106,6	100,9
електроенергія	100,0	125,2	100,0	125,2	133,5
природний газ	100,0	100,0	152,3	152,3	553,4
гаряча вода, опалення	100,0	100,0	100,0	100,0	100,0
Предмети домашнього вжитку, побутова техніка та поточне утримання житла	100,1	101,3	100,0	102,1	126,4
Охорона здоров'я	100,0	101,2	101,6	104,4	123,8
фармацевтична продукція, медичні товари та обладнання	99,8	101,8	102,0	105,7	128,6
амбулаторні послуги	100,8	100,0	100,8	101,8	115,1
Транспорт	99,4	100,9	103,1	103,2	123,7
паливо та мастила	98,7	101,2	106,1	105,3	120,6
транспортні послуги	100,1	100,1	100,0	100,5	130,0
залізничний пасажирський транспорт	102,2	101,7	100,6	105,8	120,1
автодорожній пасажирський транспорт	100,0	100,0	100,0	100,2	131,8
Зв'язок	99,9	100,0	100,7	100,8	101,0
Відпочинок і культура	100,3	101,3	99,4	101,8	123,0
Освіта	100,0	100,2	100,0	100,8	103,2
дошкільна та початкова освіта	100,0	100,8	100,0	102,3	118,1
середня освіта	100,0	100,0	100,0	102,9	102,6
вища освіта	100,0	100,0	100,0	100,0	100,0
Ресторани та готелі	100,3	100,6	100,4	102,9	109,7
Різні товари та послуги	100,1	100,0	100,2	99,9	122,1

НАВКОЛИШНЄ СЕРЕДОВИЩЕ

Упродовж 2015р. в атмосферне повітря **стаціонарними джерелами** області викинуто 3,2 тис.т забруднюючих речовин, що на 30,4% більше, ніж у 2014р. В середньому по області одним підприємством було викинуто по 21 т шкідливих речовин.

У структурі викинутих забруднюючих речовин найбільшу частку займали речовини у вигляді суспендованих твердих частинок – 967,9 т, оксид вуглецю – 848 т та діоксид та інші сполуки сірки – 491,7 т. Крім того, в атмосферне повітря було викинуто 154,9 тис.т діоксиду вуглецю.

Щільність викидів від стаціонарних джерел забруднення в розрахунку на 1 км² території області склала 400 кг шкідливих речовин (у 2014р. – 307 кг). У розрахунку на одну особу населення області в середньому припадало 3,6 кг забруднюючих речовин (у 2014р. – 2,7 кг).

За забруднення природного середовища в 2015р. підприємствам та організаціям області пред'явлено **екологічного податку** на 2,6 млн.грн. Сплачено, з урахуванням погашення заборгованості за минулі роки, 100,2%. З пред'явленого екологічного податку 61,8% або 1,6 млн.грн. – це податок за викиди в атмосферне повітря від стаціонарних джерел, 21,3% (0,6 млн.грн.) – за скиди забруднюючих речовин безпосередньо у водні об'єкти, 16,9% (0,4 млн.грн.) – за розміщення відходів у спеціально відведених місцях чи об'єктах. Основна частина екологічного податку пред'явлена підприємствам м.Чернівців – 59,3% від загальної суми (1,5 млн.грн.).

У 2015р. пред'явлено штрафів за порушення законодавства в галузі охорони навколишнього середовища на 715,1 тис.грн., сплачено 199,4 тис.грн.

У 2015р. за рахунок усіх джерел фінансування на охорону навколишнього природного середовища підприємствами та організаціями було освоєно 18,7 млн.грн. капітальних інвестицій (з них на капітальний ремонт – 3,0 млн.грн.). Більша частина інвестицій (84,2% або 15,8 млн.грн.) освоєно за рахунок Державного бюджету, решта – за рахунок місцевих бюджетів та власних коштів підприємств.

Поточні витрати на охорону навколишнього природного середовища в 2015р. становили 68,8 млн.грн. і майже всі вони (93,2% або 64,1 млн.грн.) – із власних коштів підприємств.

Начальник Головного управління

Т.Г.Сарчинська

З М І С Т

	Стор.
Короткі підсумки соціально-економічного становища Чернівецької області	3
Основні показники соціально-економічного розвитку Чернівецької області	6
Демографічна ситуація та соціальний захист	7
Зайнятість та безробіття	12
Доходи населення	19
Освіта та культура	27
Правосуддя та злочинність	28
Послуги	30
Внутрішня торгівля	31
Сільське господарство	32
Промисловість	37
Будівництво	43
Транспорт і зв'язок	47
Зовнішньоекономічна діяльність	49
Споживчі ціни	57
Навколишнє середовище	61

**Державна служба статистики України
Головне управління статистики у Чернівецькій області**

**Про соціально-економічне становище Чернівецької області
за січень–квітень 2016 року**

Підписано до друку 30.05.2016. Формат 60x84/16.

Папір офсетний. Гарнітура Times New Roman.

Тираж 60 прим. Зам. 6

Віддруковано Головним управлінням статистики у Чернівецькій області
вул. Головна, 249-а, м. Чернівці, 58018, Україна