



Державна служба статистики України
Головне управління статистики у Чернівецькій області

ПРО СОЦІАЛЬНО-ЕКОНОМІЧНЕ СТАНОВИЩЕ ЧЕРНІВЕЦЬКОЇ ОБЛАСТІ

за січень–травень 2016 року

м. Чернівці

Державна служба статистики України
Головне управління статистики у Чернівецькій області

**ПРО СОЦІАЛЬНО-ЕКОНОМІЧНЕ
СТАНОВИЩЕ ЧЕРНІВЕЦЬКОЇ
ОБЛАСТІ**

за січень–травень 2016 року

Чернівці

Головне управління статистики у Чернівецькій області

адреса: вул. Головна, 249-а, м. Чернівці, 58018, Україна
телефони: (0372) 55-09-42, факс: (0372) 58-19-33
електронна пошта: gus@cv.ukrstat.gov.ua
веб-сайт: www.cv.ukrstat.gov.ua

СКОРОЧЕННЯ

в.п. – відсотковий пункт	міс. – місяць
г – грам	млн. – мільйон
га – гектар	млрд. – мільярд
грн. – гривня	мм – міліметр
год. – година	пас.км – пасажиро-кілометр
дал – декалітр	п.р. – поточний рік
дол.США – долар США	р. – рік
кВ – кіловольт	рр. – роки
кВт – кіловат	р.б. – разів більше
кВт.год – кіловат-година	стор. – сторінка
кг – кілограм	т – тонна
ккал – кілокалорія	тис. – тисяча
км – кілометр	ткм – тонно-кілометр
км ² – квадратний кілометр	умов. – умовний
корм.од – кормова одиниця	у т.ч. – у тому числі
л – літр	ц – центнер
люд.год – людино-година	шт. – штука
м – метр	% – відсоток
м ² – квадратний метр	‰ – проміле
м ³ – кубічний метр	

УМОВНІ ПОЗНАЧЕННЯ

Тире (–)	– явищ не було
Крапки (...)	– відомості відсутні
Нуль (0; 0,0)	– явища відбулися, але у вимірах менших за ті, що можуть бути виражені використаними у таблиці розрядами
Символ (×)	– заповнення рубрики за характером побудови таблиці не має сенсу
“з них”, “у тому числі”	– наведено не всі доданки загальної суми

Примітка. В окремих випадках незначне відхилення між підсумками та сумою складових пояснюється округленням даних.

КОРОТКІ ПІДСУМКИ СОЦІАЛЬНО-ЕКОНОМІЧНОГО СТАНОВИЩА ЧЕРНІВЕЦЬКОЇ ОБЛАСТІ

Демографічна ситуація та соціальний захист. На 1 травня п.р. в області, за оцінкою, проживало 909,3 тис. осіб. Упродовж січня–квітня п.р. чисельність наявного населення області зменшилася на 602 особи, що в розрахунку на 1000 жителів становило 2,0 особи.

У січні–квітні п.р. населенням області сплачено за житлово-комунальні послуги, включаючи погашення боргів попередніх періодів, 347,7 млн.грн., що становило 52,6% до суми нарахувань.

Зайнятість та безробіття. Кількість зареєстрованих безробітних на кінець травня п.р. становила 8,5 тис. осіб і порівняно з кінцем квітня п.р. зменшилася на 1,9%.

Рівень зареєстрованого безробіття в цілому по області за травень п.р. залишився без змін і на кінець місяця становив 1,5% від кількості населення працездатного віку.

Доходи населення. Середньомісячна номінальна заробітна плата штатного працівника за січень–квітень п.р. становила 3358 грн. і зросла порівняно з січнем–квітнем 2015р. на 27,3%.

Середньомісячна номінальна заробітна плата штатного працівника у квітні п.р. становила 3571 грн., що в 2,6 раза вище рівня мінімальної заробітної плати (1378 грн.). Порівняно з березнем п.р. розмір заробітної плати збільшився на 3,1%, а з квітнем 2015р. – на 28,5%.

Індекс реальної заробітної плати за січень–квітень п.р. порівняно з січнем–квітнем 2015р. становив 97,5%, за квітень п.р. у % до березня п.р. – 99,3%, до квітня 2015р. – 114,3%.

Правосуддя та злочинність. За повідомленням прокуратури, протягом січня–травня п.р. обліковано 4201 кримінальне правопорушення (на 4,3% менше, ніж у січні–травні 2015р.), з числа яких 27,4% (на 2,1 в.п. менше, ніж у січні–травні 2015р.) – тяжкі та особливо тяжкі.

Кількість потерпілих від злочинів у січні–травні п.р. становила 3239 осіб (на 7,6% більше, ніж у січні–травні 2015р.), із числа яких 1041 – жінки, 197 – особи похилого віку та інваліди 1 і 2 групи, 45 – неповнолітні та 42 особи – діти до 14 років.

У січні–травні п.р. виявлено 609 осіб, які скоїли кримінальні правопорушення.

Діяльність підприємств. За підсумками 2015р. в області діяло 4054 підприємства, більшість з яких (96,3%) – малі підприємства.

Кількість найманих працівників підприємств області у 2015р. становила 47105 осіб (уключаючи працюючих за сумісництвом) і в порівнянні з 2014р. зменшилась на 7,9%.

Обсяг реалізованої продукції (товарів, послуг) підприємств області у 2015р. становив 17979,7 млн.грн.

За результатами роботи в 2015р. підприємствами та організаціями області було отримано фінансовий результат до оподаткування в сумі 417,8 млн.грн. прибутку (в 2014р. – 910,2 млн.грн. збитку).

За результатами роботи у січні–березні п.р. великими та середніми підприємствами області (крім сільськогосподарських підприємств) було отримано фінансовий результат до оподаткування в сумі 89,8 млн.грн. прибутку (у січні–березні 2015р. – 116,9 млн.грн. збитку).

Внутрішня торгівля. Оборот роздрібної торгівлі (до якого включено роздрібний товарооборот підприємств, які здійснювали діяльність із роздрібною торгівлю, розрахункові дані щодо обсягів продажу товарів на ринках та фізичними особами-підприємцями) у січні–травні п.р. становив 6603,7 млн.грн., що на 5,7% менше обсягу січня–травня 2015р.

Капітальні інвестиції. За січень–березень п.р. в області за рахунок усіх джерел фінансування освоєно 325,0 млн.грн. капітальних інвестицій, що на 7,7% більше від обсягів капітальних інвестицій за січень–березень 2015р.

Сільське господарство. Індекс обсягу сільськогосподарського виробництва у січні–травні п.р. порівняно з січнем–травнем 2015р. становив 99,1%, у т.ч. в сільськогосподарських підприємствах – 100,6%, у господарствах населення – 98,6%.

Промисловість. Індекс промислової продукції області у січні–травні п.р. порівняно з січнем–травнем 2015р. становив 91,6%, у травні п.р. порівняно з квітнем п.р. – 90,0%, з травнем 2015р. – 89,5%.

У добувній та переробній промисловості індекс промислової продукції у січні–травні п.р. проти січня–травня 2015р. становив 93,6%, у постачанні електроенергії, газу, пари та кондиційованого повітря – 88,3%.

У січні–квітні п.р. підприємствами області було реалізовано промислової продукції на 2947,7 млн.грн.

Будівництво. За січень–травень п.р. підприємствами області виконано будівельних робіт на суму 277,5 млн.грн. Індекс будівельної продукції порівняно з січнем–травнем 2015р. становив 112,9%.

Транспорт і зв'язок. У січні–травні п.р. автомобільним транспортом перевезено (з урахуванням перевезень фізичними особами-підприємцями) 582,0 тис.т вантажів, виконано вантажооборот у обсязі 309,4 млн.ткм. У порівнянні з січнем–травнем 2015р. обсяг перевезених вантажів зменшився на 13,9%, а вантажооборот – на 16,9%.

Пасажирським транспортом у січні–травні п.р. перевезено 22,1 млн. пасажирів, виконано пасажирооборот у обсязі 280,3 млн.пас.км. У порівнянні з січнем–травнем 2015р. обсяг пасажироперевезень зменшився на 24,3%, а пасажирооборот – у 2,4 раза.

Зовнішньоекономічна діяльність. Обсяг експорту товарів у січні–квітні п.р. становив 35,3 млн.дол.США, імпорту – 24,7 млн.дол.США. Порівняно з відповідним періодом минулого року обсяг експорту

зменшився на 12,4%, імпорту – зріс на 7,6%. За цей період у зовнішній торгівлі товарами області склалося позитивне сальдо в розмірі 10,6 млн.дол.США.

Споживчі ціни. Індекс споживчих цін у травні п.р. становив 100,1%, з початку року – 105,8%.

Навколишнє середовище. Впродовж 2015р. обсяги викидів забруднюючих речовин у атмосферне повітря пересувними джерелами становили 30,9 тис.т, що на 10,6% менше, ніж у 2014р. На початок п.р. загальний обсяг відходів, накопичених протягом експлуатації в місцях видалення відходів, становив 2774,8 тис.т.

**ОСНОВНІ ПОКАЗНИКИ
СОЦІАЛЬНО-ЕКОНОМІЧНОГО РОЗВИТКУ
ЧЕРНІВЕЦЬКОЇ ОБЛАСТІ**

	Фактично за січень– травень 2016р.	Темпи зростання (зниження), %			
		травень 2016р. до		січень– травень 2016р. до січня– травня 2015р.	ДОВІДКОВО: січень– травень 2015р. до січня– травня 2014р.
		квітня 2016р.	травня 2015р.		
Обсяг реалізованої промислової продукції (товарів, послуг), млн.грн.	2947,7 ¹	×	×	×	×
Індекс промислової продукції	×	90,0	89,5	91,6	101,3
Індекс обсягу сільськогосподарського виробництва	×	×	×	99,1	96,5
Капітальні інвестиції ² , млн.грн	325,0	×	×	107,7	81,9
Прийняття в експлуатацію загальної площі житла, тис.м ²	...	×	×
Обсяг виконаних будівельних робіт, тис.грн.	277478	×	×	×	×
Індекс будівельної продукції	×	×	×	112,9	61,7
Вантажооборот, млн.ткм	309,4	182,1	112,1	83,1	87,9
Пасажирооборот, млн.пас.км	280,3	95,3	43,2	41,4	105,2
Експорт товарів ¹ , млн.дол.США	35,3	×	×	87,6	110,5
Імпорт товарів ¹ , млн.дол.США	24,7	×	×	107,6	73,5
Сальдо (+, –) ¹	10,6	×	×	×	×
Експорт послуг, млн.дол.США	...	×	×
Імпорт послуг, млн.дол.США	...	×	×
Сальдо (+, –)	...	×	×	×	×
Оборот роздрібної торгівлі, млн.грн.	6603,7	×	×	94,3	86,9
Середньомісячна заробітна плата одного працівника					
номінальна, грн.	3358 ¹	103,1 ³	128,5 ⁴	127,3 ¹	111,2 ¹
реальна, %	×	99,3 ³	114,3 ⁴	97,5 ¹	76,6 ¹
Заборгованість із виплати заробітної плати ⁵ , млн.грн.	3,8	64,3	171,3	×	55,5
Кількість зареєстрованих безробітних на кінець періоду, тис. осіб	8,5	98,1	97,3	×	×
Індекс споживчих цін	×	100,1	106,2	105,8 ⁶	141,4 ⁶

¹ Дані за січень–квітень.

² Дані за січень–березень.

³ Квітень 2016р. у % до березня 2016р.

⁴ Квітень 2016р. у % до квітня 2015р.

⁵ Станом на 1 травня.

⁶ Травень у % до грудня попереднього року.

ДЕМОГРАФІЧНА СИТУАЦІЯ ТА СОЦІАЛЬНИЙ ЗАХИСТ

На 1 травня п.р. в області, за оцінкою, **проживало** 909,3 тис. осіб, з них 391,8 тис. осіб мешкало в міських поселеннях, а 517,5 тис. осіб – у сільській місцевості. Упродовж січня–квітня п.р. чисельність наявного населення області зменшилась на 602 особи, що в розрахунку на 1000 жителів становило 2,0 особи.

Зменшення наявного населення на 01.05.2016р. порівняно з початком п.р. становило в цілому – 0,07%.

Населення області зменшилось за рахунок природного скорочення – 707 осіб, водночас зафіксований міграційний приріст – 105 осіб.

Природний приріст населення зафіксовано у м.Новодністровську та Сторожинецькому, Путильському, Глибоцькому, Герцаївському районах. У м.Чернівцях та інших районах зафіксовано природне скорочення.

Інтенсивність природного скорочення становила 2,3 особи на 1000 жителів.

Найбільш інтенсивне природне скорочення відмічалось у Кельменецькому районі (12,0 особи на 1000 жителів).

Природний рух населення області характеризувався такими даними:

	Усього		Січень–квітень 2016р. у % до січня–квітня 2015р.	На 1000 осіб ¹	
	січень– квітень 2016р.	січень– квітень 2015р.		січень– квітень 2016р.	січень– квітень 2015р.
Кількість живонароджених, осіб	3263	3400	96,0	10,9	11,4
Кількість мертвонароджених	13	14	92,9	×	×
Кількість померлих, осіб	3970	4323	91,8	13,2	14,5
у т.ч. дітей у віці до 1 року	33	30	110,0	9,4 ²	7,8 ²
Природний приріст, скорочення (–) населення, осіб	–707	–923	76,6	–2,3	–3,1

¹ Тут і далі по розділу показники наводяться у розрахунку на рік. Розраховано на наявне населення.

² На 1000 живонароджених.

Кількість живонароджених за січень–квітень п.р. зменшилась порівняно з січнем–квітнем 2015р. на 137 осіб (на 4,0%) і становила 3263 особи. Інтенсивність народжуваності по області порівняно з відповідним періодом минулого року зменшилась з 11,4‰ до 10,9‰. Найбільша частота народжень у розрахунку на 1000 жителів зафіксована у Путильському районі (16,4‰), а найменша – у Кельменецькому районі (8,2‰).

Народжуваність у сільській місцевості залишається традиційно вищою, ніж у міських поселеннях (11,9‰ проти 9,4‰).

У січні–квітні п.р. рівень **смертності** в області зменшився порівняно з січнем–квітнем 2015р. з 14,5 до 13,2 померлих на 1000 жителів.

Найвищий рівень смертності у січні–квітні п.р. зафіксовано в Кельменецькому районі (20,2‰), а найнижчий – у м.Новодністровську (8,6‰).

Рівень смертності в сільській місцевості перевищував відповідний показник у міських поселеннях (14,7‰ проти 11,2‰).

Кількість дітей, померлих у віці до 1 року у січні–квітні п.р., збільшилась порівняно з січнем–квітнем 2015р. на 3 особи і становила 33 особи або 9,4 особи на 1000 живонароджених.

У перинатальному періоді в січні–квітні п.р. померло 25 осіб (в січні–квітні 2015р. – 28). За цей період було зареєстровано 13 мертвонароджених (у січні–квітні 2015р. – 14).

Структура причин смерті населення в січні–квітні п.р. порівняно з січнем–квітнем 2015р. майже не змінилась. Перше місце посідали хвороби системи кровообігу, друге – новоутворення, третє – зовнішні причини смерті.

Розподіл померлих за основними причинами смерті характеризувався такими даними:

	Осіб		У % до підсумку		На 100 тис. осіб ¹	
	січень– квітень 2016р.	січень– квітень 2015р.	січень– квітень 2016р.	січень– квітень 2015р.	січень– квітень 2016р.	січень– квітень 2015р.
Усього померлих	3970	4323	100,0	100,0	1320,2	1445,6
у т.ч. від						
хвороб системи						
кровообігу	2818	3189	71,0	73,8	937,1	1066,4
новоутворень	549	542	13,8	12,5	182,6	181,2
зовнішніх причин смерті	167	207	4,2	4,8	55,5	69,2
із них від						
транспортних						
нещасних випадків	25	27	0,6	0,6	8,3	9,0
випадкових утоплень						
та занурень у воду	2	3	0,1	0,1	0,7	1,0
випадкових отруень						
та дії алкоголю	17	39	0,4	0,9	5,7	13,0
навмисних						
самоушкоджень	32	30	0,8	0,7	10,6	10,0
наслідків нападу з						
метою убивства чи						
нанесення ушкодження	11	10	0,3	0,2	3,7	3,3

¹ Див. першу виноску на стор. 7.

У січні–квітні п.р. в область прибуло 2170 осіб, вибуло 2065 осіб, **міграційний приріст населення** становив 105 осіб, що в розрахунку на 1000 осіб наявного населення дорівнювало 0,3 особи.

Міграційний приріст населення області в січні–квітні п.р. зафіксовано в містах обласного значення та Кельменецькому,

Герцаївському, Кіцманському, Глибоцькому районах. У решті районів було зафіксовано міграційне скорочення населення.

У січні–квітні п.р. за субсидіями для відшкодування витрат на оплату житлово-комунальних послуг звернулося 31960 домогосподарств (у т.ч. в міських поселеннях – 15271 домогосподарство, у сільській місцевості – 16689 домогосподарств), що в 5,7 р.б., ніж у січні–квітні 2015р.

Субсидії призначено 37330 домогосподарствам (враховуючи тих, що звернулися за субсидіями у 2015р., але призначено їм було тільки у 2016р.), що на 16,8% більше від загальної кількості домогосподарств, які за ними звернулися у січні–квітні 2016р. У міських поселеннях субсидії призначено 16174 домогосподарствам, у сільській місцевості – 21156 домогосподарствам.

Загальна сума призначених субсидій для відшкодування витрат на оплату житлово-комунальних послуг у січні–квітні п.р. становила 57463,5 тис.грн. (у січні–квітні 2015р. – 1261,7 тис.грн.), з неї в міських поселеннях – 20674,2 тис.грн., у сільській місцевості – 36789,3 тис.грн.

Середня сума призначеної субсидії на одне домогосподарство у квітні п.р. становила 1541,9 грн. (у квітні 2015р. – 512,6 грн.).

У квітні п.р. 27,4% від загальної кількості домогосподарств області отримували субсидії для відшкодування витрат на оплату житлово-комунальних послуг (у квітні 2015р. – 3,1% домогосподарств). Значно вищим за середньообласний цей показник був у Кіцманському (42,7%) та Заставнівському (42,4%) районах.

Сума нарахованих субсидій для відшкодування витрат на оплату житлово-комунальних послуг у січні–квітні п.р. становила 797909,0 тис.грн. Перераховано організаціям, які надають ці послуги, включаючи погашення заборгованості попередніх періодів, 259723,9 тис.грн. (32,6% від нарахованої суми).

У січні–квітні п.р. за субсидіями на відшкодування витрат для придбання скрапленого газу, твердого і рідкого пічного побутового палива готівкою звернулося 10060 домогосподарств (у т.ч. в міських поселеннях – 987 домогосподарств, у сільській місцевості – 9073 домогосподарства), що в 2,2 р.б., ніж у січні–квітні 2015р.

Субсидії призначено 2649 домогосподарствам, що становило 26,3% від загальної кількості домогосподарств, які за ними звернулися (у січні–квітні 2015р. призначень не було), з них у міських поселеннях – 230 домогосподарствам, у сільській місцевості – 2419 домогосподарствам.

Загальна сума призначених субсидій на відшкодування витрат для придбання скрапленого газу, твердого і рідкого пічного побутового палива у січні–квітні п.р. становила 3828,7 тис.грн.

Середня сума призначеної субсидії на одне домогосподарство у квітні п.р. становила 1354,7 грн.

У січні–квітні п.р. 7490 домогосподарств (2,4% від загальної кількості домогосподарств області) **отримали** субсидії на відшкодування витрат для придбання скрапленого газу, твердого і рідкого пічного побутового палива готівкою, що в 13,5 р.б., ніж у січні–квітні 2015р. Сума отриманих субсидій становила 10788,1 тис.грн., що в 17,5 р.б., ніж у січні–квітні 2015р.

У січні–квітні п.р. населенню області було нараховано до сплати за житлово-комунальні послуги 661,1 млн.грн. Фактично **сплачено**, включаючи погашення боргів попередніх періодів, 347,7 млн.грн., що становило 52,6% до суми нарахувань (у січні–квітні 2015р. рівень оплати становив 103,7%).

У квітні п.р. рівень оплати за житлово-комунальні послуги становив 76,2%, що більше на 27,9 в.п., ніж у березні п.р. але менше на 5,5 в.п., ніж у квітні 2015р.

Заборгованість населення за утримання будинків і споруд та прибудинкових територій на кінець квітня п.р. становила 15633,8 тис.грн., за централізоване опалення та гаряче водопостачання – 14293,7 тис.грн., за вивезення побутових відходів – 2146,4 тис.грн., за централізоване водопостачання та водовідведення – 873,2 тис.грн. В той же час, за рахунок перевищення нарахованих бюджетних коштів (призначені субсидії) організаціям, що надають домогосподарствам послуги газопостачання, над вартістю фактично спожитих послуг, заборгованість населення з оплати цього виду послуг на кінець квітня п.р. була відсутня.

У квітні п.р. мали борг за 3 місяці і більше: за газопостачання – 38,0% власників особових рахунків, централізоване опалення – 30,9%, вивезення побутових відходів – 24,2%, утримання будинків і споруд та прибудинкових територій – 18,6%, централізоване водопостачання та водовідведення – 13,4%.

ЗАЙНЯТІСТЬ ТА БЕЗРОБІТТЯ

Середньооблікова кількість штатних працівників підприємств, установ, організацій області із кількістю найманих працівників 10 і більше осіб в квітні п.р. становила 115,9 тис. осіб і порівняно з березнем п.р. не змінилася.

У загальній кількості працівників майже кожен четвертий працював у сфері освіти, кожен п'ятий – охорони здоров'я та надання соціальної допомоги, майже кожен сьомий – промисловості.

До державної служби зайнятості впродовж травня п.р. за допомогою в працевлаштуванні звернулося 1,1 тис. безробітних громадян, що на 30,3% менше, ніж у квітні п.р. та на 14,0%, ніж у травні 2015р.

Кількість зареєстрованих безробітних на кінець травня п.р. становила 8,5 тис. осіб і порівняно з кінцем квітня п.р. зменшилася на 1,9%, а з кінцем травня 2015р. – на 2,7%. Допомогу по безробіттю отримували 80,6% осіб, які мали статус безробітного.

Структура зареєстрованого безробіття за окремими соціальними групами наведена в таблиці:

	(на кінець місяця)		
	Кількість зареєстрованих безробітних		
	травень 2016р., осіб	у % до	
		квітня 2016р.	травня 2015р.
Безробітні – всього	8464	98,1	97,3
з них			
жінки	3935	93,4	84,0
молодь у віці до 35 років	3089	95,5	92,5
особи, що проживають у сільській місцевості	4994	98,0	101,9
особи, які мають додаткові гарантії у сприянні працевлаштуванню	3015	100,2	115,0

Кількість зареєстрованих безробітних, які проживали в сільській місцевості, за травень п.р. зменшилася на 2,0% і становила 5,0 тис. осіб або 59,0% від загальної кількості зареєстрованих безробітних.

Рівень зареєстрованого безробіття в цілому по області за травень п.р. залишився без змін і на кінець місяця становив 1,5% від кількості населення працездатного віку. Зазначений показник у сільській місцевості та міських поселеннях також не змінився і на кінець місяця становив 1,6% та 1,4% відповідно.

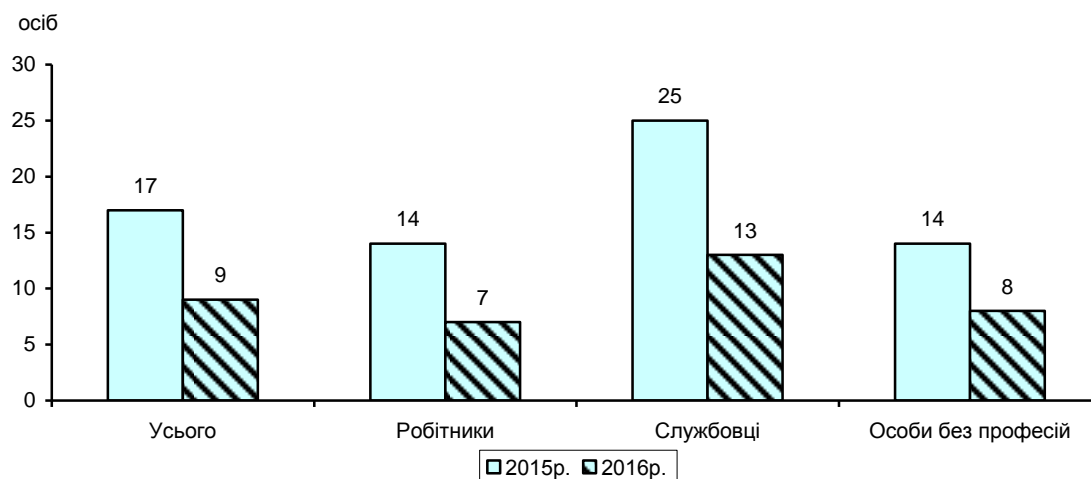
Кількість вільних робочих місць (вакантних посад), заявлених роботодавцями¹ до державної служби зайнятості, наприкінці

¹ До роботодавців відносяться підприємства, установи, організації та фізичні особи-підприємці.

травня п.р. становила 973 одиниці, що на 12,0% більше порівняно з квітнем п.р. та в 1,9 р.б. – порівняно з травнем 2015р.

Навантаження зареєстрованих безробітних на одне вільне робоче місце (вакантну посаду) наприкінці травня п.р. становило 9 осіб, тоді як на кінець квітня п.р. – 10 осіб, а на кінець травня 2015р. – 17 осіб.

**Навантаження зареєстрованих безробітних
за категоріями робочих місць (вакантних посад)
на кінець травня**



Найбільше навантаження зареєстрованих безробітних на одне вільне робоче місце (вакантну посаду) було у Сокирянському (485 осіб), Герцаївському (183 особи) та Глибоцькому (47 осіб) районах. У містах Чернівцях та Новодністровську воно становило 3 та 47 осіб відповідно.

Інформація про попит на робочу силу та навантаження на одне вільне робоче місце (вакантну посаду) по містах та районах наведена в таблиці:

(на кінець травня, осіб)

	Кількість зареєстрованих безробітних		Потреба роботодавців у працівниках для заміщення вільних робочих місць (вакантних посад)		Навантаження зареєстрованих безробітних на одне вільне робоче місце (вакантну посаду)	
	2016р.	2015р.	2016р.	2015р.	2016р.	2015р.
Чернівецька область	8464	8703	973	518	9	17
м.Чернівці	1736	1890	621	245	3	8
м.Новодністровськ райони	471	355	10	14	47	25
Вижницький	643	741	76	75	8	10
Герцаївський	366	355	2	3	183	118
Глибоцький	661	726	14	19	47	38
Заставнівський	662	713	44	36	15	20

	Продовження					
	Кількість зареєстрованих безробітних		Потреба роботодавців у працівниках для заміщення вільних робочих місць (вакантних посад)		Навантаження зареєстрованих безробітних на одне вільне робоче місце (вакантну посаду)	
	2016р.	2015р.	2016р.	2015р.	2016р.	2015р.
Кельменецький	606	574	35	4	17	144
Кіцманський	876	870	68	56	13	16
Новоселицький	322	254	30	17	11	15
Путильський	595	557	18	6	33	93
Сокирянський	485	557	1	2	485	279
Сторожинецький	476	515	23	27	21	19
Хотинський	565	596	31	14	18	43

За професійними групами найбільший попит на робочу силу на кінець травня п.р. спостерігався на робітників з обслуговування, експлуатації та контролювання за роботою технологічного устаткування, складання устаткування та машин (23,2% від загальної кількості заявлених вакансій), а найменший – на кваліфікованих робітників сільського та лісового господарства, риборозведення і рибальства (4,0%).

Найбільше навантаження зареєстрованих безробітних на одне вільне робоче місце спостерігалось на посади законодавців, вищих державних службовців, керівників, менеджерів (управителів) (24 особи), а найменше – на кваліфікованих робітників з інструментом (4 особи).

Інформація щодо попиту на робочу силу та її пропозиції за професійними групами наведена в таблиці:

(на кінець травня, осіб)

	Кількість зареєстрованих безробітних		Потреба роботодавців у працівниках для заміщення вільних робочих місць (вакантних посад)		Навантаження зареєстрованих безробітних на одне вільне робоче місце (вакантну посаду)	
	2016р.	2015р.	2016р.	2015р.	2016р.	2015р.
Усього	8464	8703	973	518	9	17
Законодавці, вищі державні службовці, керівники, менеджери (управителі)	1457	1086	60	29	24	37
Професіонали	747	689	62	22	12	31
Фахівці	690	710	74	48	9	15
Технічні службовці	426	501	51	21	8	24
Працівники сфери торгівлі та послуг	973	1192	117	63	8	19

	Продовження					
	Кількість зареєстрованих безробітних		Потреба роботодавців у працівниках для заміщення вільних робочих місць (вакантних посад)		Навантаження зареєстрованих безробітних на одне вільне робоче місце (вакантну посаду)	
	2016р.	2015р.	2016р.	2015р.	2016р.	2015р.
Кваліфіковані робітники сільського та лісового господарств, риборозведення та рибальства	460	580	39	45	12	13
Кваліфіковані робітники з інструментом	817	877	194	87	4	10
Робітники з обслуговування, експлуатації та контролювання за роботою технологічного устаткування, складання устаткування та машин	1712	1675	226	106	8	16
Найпростіші професії ¹	1182	1393	150	97	8	14

¹ Уключаючи осіб без професії.

За сприяння державної служби зайнятості у травні п.р. було **працевлаштовано** 587 зареєстрованих безробітних, що в 1,8 раза менше, ніж у квітні п.р. та на 16,6%, ніж у травні 2015р. Серед працевлаштованих осіб 46,7% становили жінки, 30,3% – молодь у віці до 35 років.

Рівень працевлаштування зареєстрованих безробітних у цілому по області у травні п.р. становив 6,0% і зменшився на 4,2 в.п. порівняно з квітнем п.р. та на 1,0 в.п. – з травнем 2015р.

Рівень працевлаштування зареєстрованих безробітних знаходився в межах від 1,7% у Путильському до 12,2% у Заставнівському районах. У містах Чернівцях та Новодністровську зазначений показник становив 1,5% та 5,8% відповідно.

Ситуацію по містах та районах характеризують дані, наведені в таблиці:

	Кількість працевлаштованих			загальної кількості громадян, які мали статус безробітного впродовж місяця
	травень 2016р., осіб	квітня 2016р.	у % до травня 2015р.	
Чернівецька область	587	55,4	83,4	6,0
м.Чернівці	29	43,9	50,9	1,5
м.Новодністровськ	31	75,6	114,8	5,8
райони				
Вижницький	35	42,7	70,0	4,8
Герцаївський	25	78,1	108,7	6,1
Глибоцький	66	110,0	94,3	8,6
Заставнівський	102	70,8	96,2	12,2
Кельменецький	72	78,3	138,5	10,2
Кіцманський	117	110,4	91,4	11,2
Новоселицький	11	7,4	15,9	3,1
Путильський	11	26,8	110,0	1,7
Сокирянський	46	35,4	86,8	8,1
Сторожинецький	25	41,7	89,3	4,7
Хотинський	17	30,4	54,8	2,7

Важливим напрямком роботи для підвищення конкурентоспроможності безробітних на ринку праці є професійна підготовка та перепідготовка. На кінець травня п.р. з метою набуття нової професії або спеціальності у навчальних закладах усіх типів проходила профнавчання 21 особа, що на 34,4% менше, ніж на кінець квітня п.р., та в 3,4 раза менше, ніж на кінець травня 2015р.

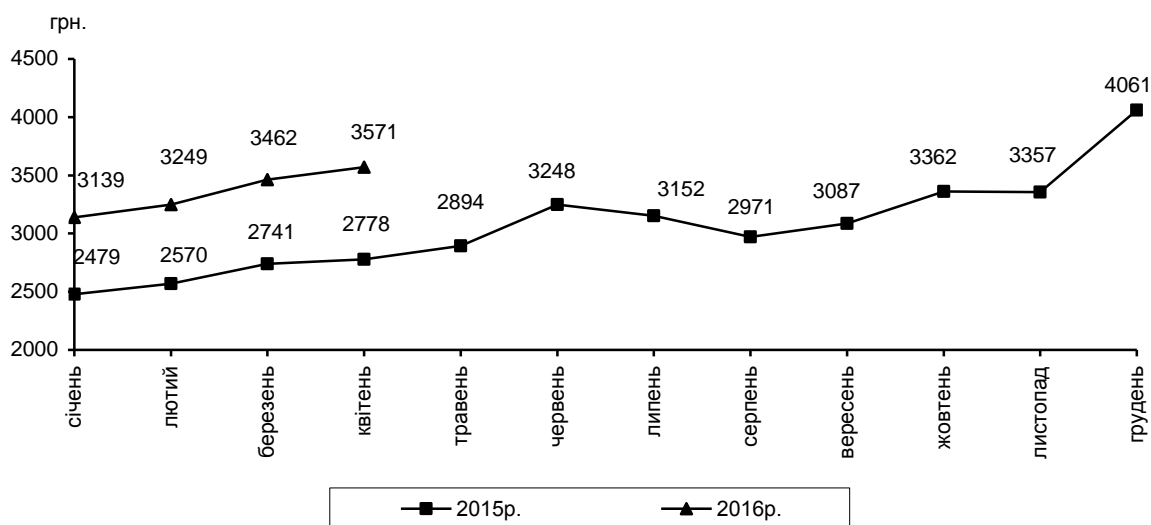
Із загальної кількості зареєстрованих безробітних у травні п.р. направлено на професійне навчання 253 особи, що на 39,3% менше, ніж у квітні п.р., та на 13,1%, ніж у травні 2015р.

Середньооблікова кількість безробітних, які з Фонду загальнообов'язкового державного соціального страхування на випадок безробіття у травні п.р. отримували **допомогу по безробіттю**, становила 4,3 тис. осіб. Середній розмір допомоги по безробіттю у травні п.р. зменшився порівняно з квітнем п.р. на 0,8% і становив 1379,0 грн., що на 4,9% менше, ніж законодавчо встановлений мінімальний рівень заробітної плати (1450 грн.).

ДОХОДИ НАСЕЛЕННЯ

Середня номінальна заробітна плата одного штатного працівника¹ у квітні п.р. становила 3571 грн., що в 2,6 раза вище рівня мінімальної заробітної плати (1378 грн.). Порівняно з березнем п.р. розмір заробітної плати збільшився на 3,1%, а з квітнем 2015р. – на 28,5%. Нарахування за одну відпрацьовану годину збільшилися протягом місяця на 9,2% і становили 25,21 грн.

Динаміка середньомісячної заробітної плати у 2015–2016 роках



Збільшення номінальної заробітної плати впродовж квітня п.р. у порівнянні з березнем п.р. спостерігалось в більшості видів економічної діяльності і становило від 0,4% у сфері тимчасового розміщування й організації харчування до 22,4% у сфері надання інших видів послуг. Серед видів промислової діяльності найбільш суттєве збільшення нарахувань спостерігалось на підприємствах з постачання електроенергії, газу, пари та кондиційованого повітря (на 25,4%), добувної промисловості і розроблення кар'єрів (на 19,0%) та виробництва хімічних речовин і хімічної продукції (на 16,9%).

Водночас зменшення номінальної заробітної плати в квітні п.р. порівняно з березнем п.р. відбулося на підприємствах сфери операцій з нерухомим майном (на 17,3%), сільського господарства, лісового та рибного господарства (на 7,5%), інформації та телекомунікацій (на 6,6%), діяльності у сфері адміністративного та допоміжного обслуговування (на 2,4%), будівництва (на 1,2%) та транспорту, складського господарства, поштової та кур'єрської діяльності (на 0,7%). Серед промислових видів

¹ Тут і надалі дані наведено по юридичних особах та відокремлених підрозділах юридичних осіб із кількістю найманих працівників 10 і більше осіб.

діяльності зменшення зафіксовано на підприємствах металургійного виробництва, виробництва готових металевих виробів, крім машин і устаткування (на 47,0%), текстильного виробництва, виробництва одягу, шкіри, виробів зі шкіри та інших матеріалів (на 16,2%), виробництва комп'ютерів, електронної та оптичної продукції (на 6,5%), виготовлення виробів з деревини, виробництва паперу та поліграфічної діяльності (на 4,6%), з виробництва харчових продуктів, напоїв і тютюнових виробів (на 3,8%) та водопостачання, каналізації, поводження з відходами (на 1,0%).

Продовжує утримуватися високий рівень диференціації розмірів заробітної плати за видами економічної діяльності. До видів економічної діяльності з найвищим рівнем оплати праці відносились фінансова та страхова діяльність, державне управління й оборона; обов'язкове соціальне страхування, а серед промислових видів діяльності – виробництво хімічних речовин і хімічної продукції, виробництво машин і устаткування, не віднесених до інших угруповань, постачання електроенергії, газу, пари та кондиційованого повітря. Перевищення заробітної плати відносно середнього рівня по економіці у зазначених видах діяльності становило 1,4–1,8 раза.

Найнижчий рівень заробітної плати спостерігався у сфері тимчасового розмішування й організації харчування та серед промислових видів діяльності – на підприємствах з виготовлення виробів з деревини, виробництва паперу та поліграфічної діяльності і не перевищував 61,4% від середнього рівня по економіці.

Дані про розмір заробітної плати за видами економічної діяльності наведено в таблиці:

	Нараховано в середньому штатному працівнику за квітень 2016р.			
	грн.	у % до		
		березня 2016р.	квітня 2015р.	середнього рівня по регіону
Усього	3571	103,1	128,5	100,0
Сільське господарство, лісове господарство та рибне господарство	3857	92,5	129,6	108,0
з них сільське господарство	2786	109,8	110,3	78,0
Промисловість	4180	103,3	131,2	117,1
Будівництво	3949	98,8	129,3	110,6
Оптова та роздрібна торгівля; ремонт автотранспортних засобів і мотоциклів	3922	101,7	144,5	109,8

Продовження				
	Нараховано в середньому штатному працівнику за квітень 2016р.			
	грн.	у % до		
		березня 2016р.	квітня 2015р.	середнього рівня по регіону
Транспорт, складське господарство, поштова та кур'єрська діяльність	3290	99,3	127,2	92,1
транспорт	3443	95,7	128,3	96,4
складське господарство та допоміжна діяльність у сфері транспорту	3971	102,9	118,3	111,2
поштова та кур'єрська діяльність	2400	106,9	136,8	67,2
Тимчасове розміщення й організація харчування	2030	100,4	112,8	56,8
Інформація та телекомунікації	3634	93,4	129,6	101,8
Фінансова та страхова діяльність	5846	110,8	116,3	163,7
Операції з нерухомим майном	3103	82,7	107,0	86,9
Професійна, наукова та технічна діяльність	3610	111,9	142,5	101,1
з неї наукові дослідження та розробки	3372	127,7	144,6	94,4
Діяльність у сфері адміністративного та допоміжного обслуговування	2655	97,6	120,2	74,4
Державне управління й оборона; обов'язкове соціальне страхування	5131	112,2	148,6	143,7
Освіта	3311	103,4	122,0	92,7
Охорона здоров'я та надання соціальної допомоги	2760	103,4	119,6	77,3
з них охорона здоров'я	2755	103,9	120,4	77,2
Мистецтво, спорт, розваги та відпочинок	2717	102,6	121,4	76,1
з них діяльність у сфері творчості, мистецтва та розваг	2636	101,0	119,7	73,8
функціонування бібліотек, архівів, музеїв та інших закладів культури	2742	102,6	125,1	76,8
Надання інших видів послуг	2485	122,4	164,6	69,6

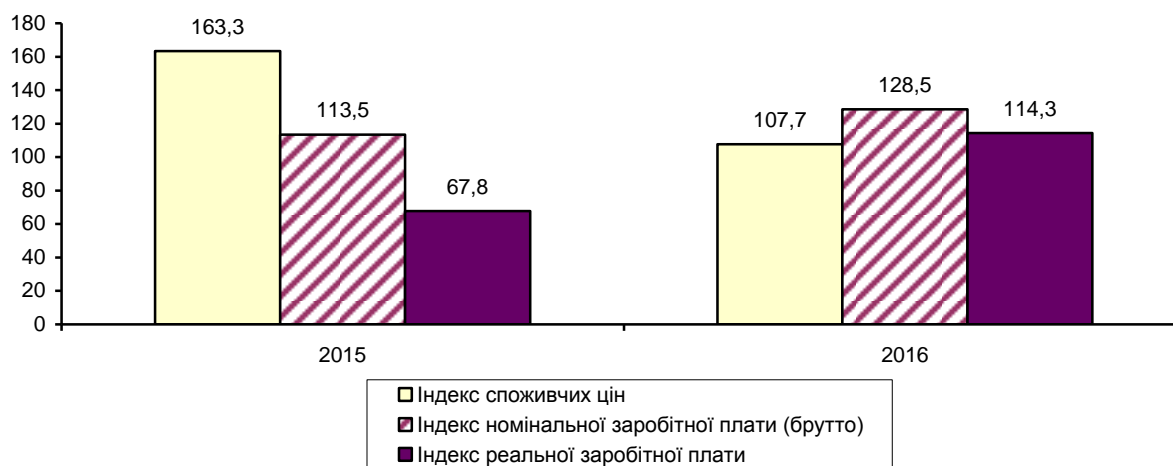
У квітні п.р. табельний фонд робочого часу становив 168 годин та порівняно з березнем п.р. зменшився на 4,0%. Кожен працівник у квітні п.р. відпрацював 142 години, що на 5,3% менше, ніж у березні п.р. Коефіцієнт використання табельного фонду робочого часу порівняно з березнем п.р. зменшився на 1,2 в.п. і становив 84,5%.

Динаміку показників використання робочого часу характеризують дані, наведені в таблиці:

	Квітень 2016р.	Березень 2016р.	<u>Довідково:</u> квітень 2015р.
Фонд робочого часу на одного штатного працівника, год.			
табельний	168	175	167
фактично відпрацьований	142	150	138
Коефіцієнт використання табельного фонду робочого часу, %	84,5	85,7	82,6

Індекс реальної заробітної плати за січень–квітень п.р. порівняно з січнем–квітнем 2015р. становив 97,5%, за квітень п.р. у % до березня п.р. – 99,3%, до квітня 2015р. – 114,3%.

Індекси заробітної плати та споживчих цін
(квітень у % до квітня попереднього року)

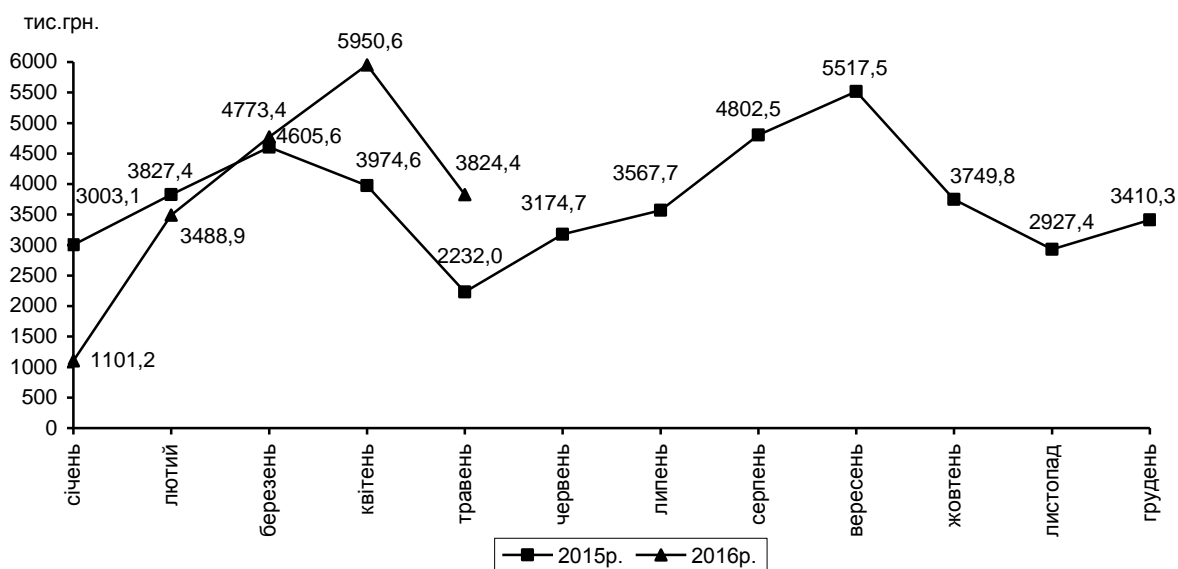


Загальна сума **заборгованості з виплати заробітної плати** працівникам¹ підприємств, установ та організацій області за квітень п.р. зменшилася на 35,7% або на 2126,2 тис.грн. і на 1 травня п.р. становила 3824,4 тис.грн. Порівняно з початком поточного року борг збільшився у 3,5 раза або на 2723,2 тис.грн. Загалом обсяг несплаченої заробітної плати на 1 травня п.р. становив 0,9% від фонду оплати праці, нарахованого за квітень п.р. За видами економічної діяльності він коливався від 0,4% у будівництві та освіті до 8,2% – на підприємствах транспорту, складського господарства, поштової та кур'єрської діяльності.

¹ Тут і надалі без урахування найманих працівників статистично малих підприємств і у фізичних осіб-підприємців.

Динаміка суми заборгованості з виплати заробітної плати у 2015–2016 роках

(станом на 1 число відповідного місяця)



Станом на 1 травня п.р. значну частину заборгованості з виплати заробітної плати становили борги підприємств транспорту, складського господарства, поштової та кур'єрської діяльності (49,3% від загальної суми боргу), промисловості (36,6%) та освіти (13,0%).

Серед регіонів області найбільша частка боргу з виплати заробітної плати була в м.Чернівцях (48,5% від загальної суми боргу по області), Хотинському (15,3%) та Глибоцькому (9,8%) районах.

Упродовж квітня п.р. зменшення суми боргу спостерігалось на підприємствах транспорту, складського господарства, поштової та кур'єрської діяльності (у 2,4 раза або на 2639,5 тис.грн.) та освіти (на 2,7% або на 13,7 тис.грн.). Повністю погашена заборгованість із виплати заробітної плати в установах державного управління й оборони, обов'язкового соціального страхування.

Зросла заборгованість із виплати заробітної плати на підприємствах промисловості (в 1,9 раза або на 652,3 тис.грн.).

Зменшення заборгованості з виплати заробітної плати впродовж квітня п.р. відбулося в усіх районах області і найбільш суттєвим воно було у Сторожинецькому (у 2,4 раза або на 221,5 тис.грн.), Сокирянському (у 2,1 раза або на 118,9 тис.грн.), Новоселицькому (у 2,0 раза або на 163,5 тис.грн.). Протягом квітня п.р. повністю погашений борг на підприємствах Кельменецького району. Заборгованість із виплати заробітної плати перед працівниками обласного центру зменшилася на 29,0% або на 755,6 тис.грн.

Розподіл загальної суми заборгованості з виплати заробітної плати за типами підприємств наведено в таблиці:

	Сума несплаченої заробітної плати на 1 травня 2016р.			
	усього	у т.ч. на підприємствах		
		економічно активних	банкрутах ¹	економічно неактивних
Тис.грн.	3824,4	3782,2	42,2	–
У % до				
1 січня 2016р.	64,3	64,0	100,0	–
1 квітня п.р.	347,3	357,1	100,0	
Структура боргу	100,0	98,9	1,1	–

¹ Тут і надалі – суб'єкти господарювання, щодо яких реалізуються процедури відновлення платоспроможності боржника або визнання його банкрутом.

На економічно активні підприємства області припадало 98,9% загальної суми боргу.

Заборгованість працівникам економічно активних підприємств на 1 травня п.р. становила 3782,2 тис.грн. і зменшилася порівняно з 1 квітня п.р. на 36,0% або на 2126,2 тис.грн., водночас порівняно з початком поточного року – збільшилася у 3,6 раза або на 2723,2 тис.грн. Із загальної суми боргу економічно активних підприємств 49,9% припадало на підприємства транспорту, складського господарства, поштової та кур'єрської діяльності.

Упродовж квітня п.р. кількість працівників економічно активних підприємств, які вчасно не отримали заробітну плату, збільшилася на 6,2% і на 1 травня п.р. становила 1043 особи або 0,9% від середньооблікової кількості штатних працівників, зайнятих в економіці області. Кожному із зазначених працівників не сплачено в середньому 3626 грн., що на 1,6% більше від розміру середньомісячної заробітної плати, нарахованої в квітні п.р.

Станом на 1 травня п.р. заборгованість із виплати заробітної плати за рахунок бюджетних коштів становила 7,5 тис.грн.

Сума заробітної плати, не сплаченої працівникам підприємств-банкрутів, на 1 травня п.р. становила 42,2 тис.грн. і порівняно з 1 квітня п.р. та початком поточного року не змінилася.

На економічно неактивних підприємствах на 1 травня п.р. заборгованість відсутня.

Заборгованість з виплат працівникам у зв'язку з тимчасовою втратою працездатності на 1 травня п.р. порівняно з 1 квітня п.р. зменшилася у 3,1 раза або на 69,2 тис.грн. і становила 32,9 тис.грн.

ПРАВОСУДДЯ ТА ЗЛОЧИННІСТЬ

За повідомленням прокуратури, протягом січня–травня п.р. **обліковано** 4201 кримінальне правопорушення (на 4,3% менше, ніж у січні–травні 2015р.), з числа яких 4043 правопорушення виявлено органами внутрішніх справ, 107 – органами прокуратури, 38 – органами, що здійснюють контроль за додержанням податкового законодавства та 11 – органами безпеки.

Із загального числа зафіксованих правоохоронними органами кримінальних проявів 27,4% (на 2,1 в.п. менше, ніж у січні–травні 2015р.) – тяжкі та особливо тяжкі.

У загальній кількості злочинів 58,7% становили злочини проти власності, 13,1% – злочини проти життя та здоров'я особи, 5,2% – злочини у сфері службової діяльності та професійної діяльності, пов'язаної з наданням публічних послуг, по 4,0% – злочини проти авторитету органів державної влади, органів місцевого самоврядування та об'єднань громадян і злочини проти безпеки руху та експлуатації транспорту, 2,5% – злочини проти правосуддя, 2,3% – злочини проти громадського порядку та моральності, 1,7% – злочини у сфері господарської діяльності, 1,6% – злочини проти виборчих, трудових та інших особистих прав і свобод людини і громадянина, 1,5% – злочини у сфері обігу наркотичних засобів, психотропних речовин, їх аналогів або прекурсорів та інші злочини проти здоров'я населення, 1,3% – злочини проти громадської безпеки.

У січні–травні п.р. обліковано 5 очевидних умисних вбивств і замахів на вбивство та 2 згвалтування і замаху на згвалтування (в 1,8 та 2,0 рази менше, ніж у січні–травні 2015р. відповідно) і 18 умисних тяжких тілесних ушкоджень (у 1,5 р.б., ніж у січні–травні 2015р.).

Порівняно з січнем–травнем 2015р. кількість випадків розбоїв (16) збільшилась у 2,0 рази, хабарництва (32) – на 33,3%, крадіжок (1867) – на 15,9%. Разом з тим, кількість випадків грабежів (50) зменшилась на 12,3%, шахрайств (395) – на 0,5%.

Правоохоронними органами за цей період виявлено 7 осіб, які скоїли злочини у складі 2 організованих груп і злочинних організацій; закінчено 2 кримінальні провадження про кримінальні правопорушення, вчинені організованими групами і злочинними організаціями.

Кількість потерпілих від злочинів у січні–травні п.р. становила 3239 осіб (на 7,6% більше, ніж у січні–травні 2015р.), із числа яких 1041 – жінки, 197 – особи похилого віку та інваліди 1 і 2 групи, 45 – неповнолітні та 42 особи – діти до 14 років. Найбільша кількість потерпілих (55,7%) від крадіжок та грабежів – відповідно 1753 та 50 осіб, серед яких 34,6% – жінки (624 особи).

У дорожньо-транспортних пригодах, пов'язаних зі злочинами, на території області постраждало 115 осіб, з яких 21 особа (18,3%) – загинула.

Усього внаслідок злочинних діянь загинуло 47 осіб, із числа яких 14,9% – у результаті нанесення умисних тяжких тілесних ушкоджень, 14,9% було умисно вбито.

Серед виявлених осіб (609), які вчинили злочини, 28,1% раніше вже ставали на злочинний шлях, із яких більше половини (61,4%) мали незняту або непогашену судимість, 16,1% знаходились у стані алкогольного сп'яніння, 12,2% вчинили злочини у групі; 11,5% – жінки, 6,4% – неповнолітні. Питома вага працездатних осіб, підозрюваних у скоєнні злочинів, які на момент учинення злочину не працювали і не навчалися, становила 42,9%, безробітних – 26,6%.

ДІЯЛЬНІСТЬ ПІДПРИЄМСТВ

За підсумками 2015р. в області діяло 4054 підприємства, більшість з яких (96,3%) – малі підприємства.

Кількість найманих працівників підприємств області у 2015р. становила 47105 осіб (уключаючи працюючих за сумісництвом) і в порівнянні з 2014р. зменшилась на 7,9%.

Обсяг реалізованої продукції (товарів, послуг) підприємств області у 2015р. становив 17979,7 млн.грн. За видами економічної діяльності найбільше продукції (товарів, послуг) було реалізовано у сфері оптової та роздрібної торгівлі, ремонту автотранспортних засобів і мотоциклів (6721,7 млн.грн.) та в промисловості (5892,4 млн.грн.).

В обсязі реалізованої продукції (товарів, послуг) частка обсягу малих підприємств становила 38,4%.

За результатами роботи в 2015р. підприємствами та організаціями області було отримано **фінансовий результат до оподаткування** в сумі 417,8 млн.грн. прибутку (в 2014р. – 910,2 млн.грн. збитку).

У 2015р. питома вага прибуткових підприємств у загальній кількості становила 71,6%, що на 6,6 в.п. більше, ніж у 2014р. Загальні обсяги прибутку склали 1455,1 млн.грн., що порівняно з 2014р. в 1,7 р.б. (на 577,3 млн.грн.). Серед прибуткових підприємств області найбільші за обсягами прибутку до оподаткування отримали підприємства сільського, лісового та рибного господарства – 691,2 млн.грн. (47,5% від загальної суми прибутків), промисловості – 325,1 млн.грн. (22,3%), оптової та роздрібної торгівлі, з ремонту автотранспортних засобів і мотоциклів – 195,4 млн.грн. (13,4%), будівництва – 85,9 млн.грн. (5,9%), сфери операцій з нерухомим майном – 54,3 млн.грн. (3,7%),

У 2015р. питома вага збиткових підприємств у загальній кількості становила 28,4%, що на 6,6 в.п. менше, ніж у 2014р. Загальні обсяги збитку склали 1037,3 млн.грн., що порівняно з 2014р. в 1,7 р.б. (на 750,7 млн.грн.). Серед збиткових підприємств області найбільші за обсягами збитку до оподаткування отримали підприємства промисловості – 280,5 млн.грн. (27,0% від загальної суми збитків), оптової та роздрібної торгівлі, з ремонту автотранспортних засобів і мотоциклів – 206,9 млн.грн. (19,9%), сільського, лісового та рибного господарства – 162,0 млн.грн. (15,6%), сфери операцій з нерухомим майном – 141,3 млн.грн. (13,6%), будівництва – 135,4 млн.грн. (13,1%), транспорту, складського господарства, поштової та кур'єрської діяльності – 54,3 млн.грн. (5,2%).

За результатами роботи у січні–березні п.р. великими та середніми підприємствами області (крім сільськогосподарських підприємств) було отримано фінансовий результат до оподаткування в сумі 89,8 млн.грн. прибутку (у січні–березні 2015р. – 116,9 млн.грн. збитку).

У січні–березні п.р. частка прибуткових великих та середніх підприємств у загальній кількості становила 71,6% (у січні–березні 2015р. – 59,4%). Загальні обсяги прибутку склали 195,3 млн.грн., що порівняно з січнем–березнем 2015р. на 11,8% більше (на 20,7 млн.грн.). Серед прибуткових великих та середніх підприємств області найбільші за обсягами прибутку до оподаткування отримали підприємства промисловості – 150,2 млн.грн. (76,9% від загальної суми прибутків).

Серед промислових великих та середніх підприємств найбільшу частку у формуванні прибутку займали підприємства машинобудування (14,3% від суми прибутків прибуткових промислових підприємств), з виробництва харчових продуктів, напоїв і тютюнових виробів (2,1%).

У січні–березні п.р. частка збиткових великих та середніх підприємств у загальній кількості становила 28,4% (у січні–березні 2015р. – 40,6%). Загальні обсяги збитку склали 105,5 млн.грн., що порівняно з січнем–березнем 2015р. у 2,8 рази менше (на 186,0 млн.грн.). Серед збиткових великих та середніх підприємств області найбільші за обсягами збитку до оподаткування отримали підприємства промисловості – 52,7 млн.грн. (49,9% від загальної суми збитків), оптової та роздрібної торгівлі, з ремонту автотранспортних засобів і мотоциклів – 28,4 млн.грн. (26,9%).

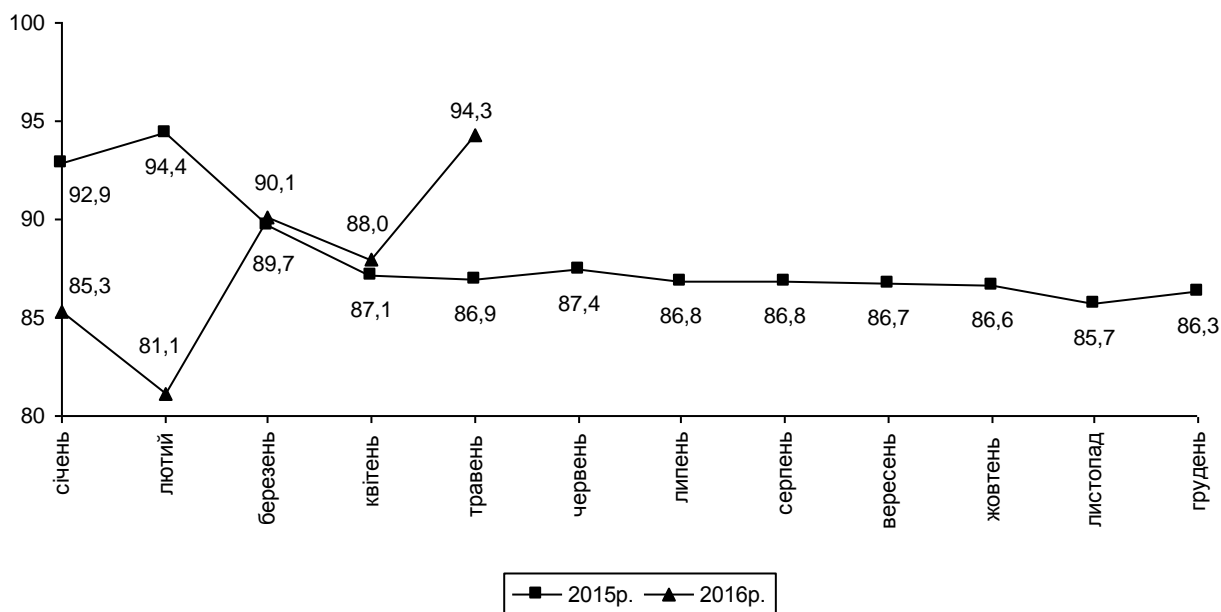
Серед промислових великих та середніх підприємств найбільшу частку у формуванні збитку займали підприємства з виробництва харчових продуктів, напоїв і тютюнових виробів (57,6% від суми збитків збиткових промислових підприємств).

ВНУТРІШНЯ ТОРГІВЛЯ

Оборот роздрібної торгівлі¹ у січні–травні п.р. становив 6603,7 млн.грн., що на 5,7% менше обсягу січня–травня 2015р.

У структурі обороту роздрібної торгівлі на організовані і неформальні ринки припадало 36,1%.

Зміни обсягів обороту роздрібної торгівлі
(наростаючим підсумком у % до відповідного періоду попереднього року)



Обсяг роздрібного товарообороту підприємств, які здійснюють діяльність із роздрібною торгівлю, у січні–травні п.р. становив 2859,8 млн.грн., що в порівнянних цінах на 9,3% менше обсягу січня–травня 2015р.

Обсяг роздрібного товарообороту підприємств, які здійснюють діяльність із роздрібною торгівлю, у травні п.р. становив 557,1 млн.грн., що в порівнянних цінах на 17,5% менше обсягу травня 2015р. та на 4,6% менше обсягу квітня п.р.

¹ Включає роздрібний товарооборот підприємств, які здійснюють діяльність із роздрібною торгівлю, розрахункові дані щодо обсягів продажу товарів на ринках та фізичними особами-підприємцями.

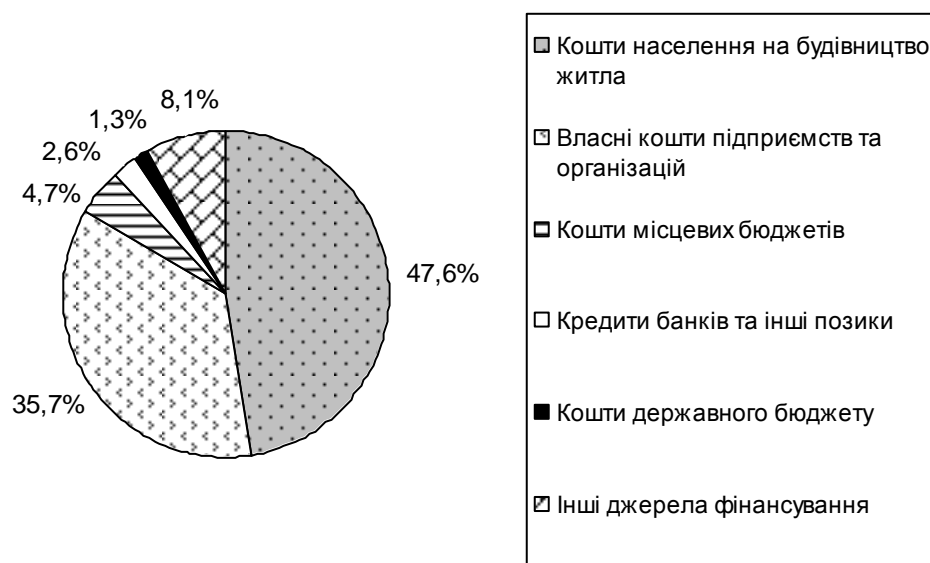
КАПІТАЛЬНІ ІНВЕСТИЦІЇ

За січень–березень п.р. в області за рахунок усіх джерел фінансування освоєно 325,0 млн.грн. **капітальних інвестицій**, що на 7,7% більше від обсягів капітальних інвестицій за січень–березень 2015р.

Найвагомішу частку капітальних інвестицій (99,8% від загального обсягу) освоєно в матеріальні активи, з яких у будівлі та споруди – 71,5% від загального обсягу, у машини, обладнання, інвентар і транспортні засоби – 21,2%.

У нематеріальні активи вкладено лише 0,2% від загального обсягу або 0,8 млн.грн. капітальних інвестицій.

Структура капітальних інвестицій за джерелами фінансування за січень–березень 2016 року



Основними джерелами фінансування капітальних інвестицій були кошти населення на будівництво житла та власні кошти підприємств та організацій, за рахунок яких освоєно відповідно 47,6% та 35,7% від загального обсягу капіталовкладень. Частка інвестицій, освоєних за рахунок коштів місцевих бюджетів, становила 4,7% від загального обсягу, кредитів банків та інших позик – 2,6%, коштів державного бюджету – 1,3%, коштів іноземних інвесторів – 0,4% та інших джерел фінансування – 7,7%.

Основну частку капітальних інвестицій (83,5% від загального обсягу) за видами активів становили інвестиції у нові активи, в які спрямовано

271,2 млн.грн. Витрати на поліпшення, вдосконалення, реконструкцію та модернізацію становили 15,7 млн.грн. (4,8% від загального обсягу), витрати на капітальний ремонт – 18,0 млн.грн. (5,5%), активи, які були у використанні – 20,1 млн.грн. (6,2%).

У структурі капітальних інвестицій за видами економічної діяльності найвагомішу частку (58,6% від загального обсягу капіталовкладень) спрямовано у будівництво. Будівельними організаціями та фізичними особами-забудовниками освоєно у січні–березні п.р. 190,4 млн.грн. капітальних інвестицій.

Промисловими підприємствами освоєно 42,5 млн.грн. або 13,1% від загального обсягу інвестицій. З них підприємствами переробної промисловості освоєно 20,9 млн.грн. (49,1% від обсягу інвестицій промислових підприємств), підприємствами з постачання електроенергії, газу, пари та кондиційованого повітря – 20,7 млн.грн. (48,6%).

Підприємствами сільського, лісового та рибного господарства освоєно 31,0 млн.грн. або 9,5% від загальнообласного обсягу інвестицій.

Організаціями сфери державного управління й оборони, обов'язкового соціального страхування освоєно 17,4 млн.грн. або 5,4% від усіх капіталовкладень.

Організаціями сфери операцій з нерухомим майном освоєно 16,1 млн.грн. або 5,0% від загального обсягу інвестицій.

Підприємствами оптової та роздрібної торгівлі; ремонту автотранспортних засобів і мотоциклів освоєно 8,0 млн.грн., що становило 2,5% від капіталовкладень області.

Серед районів області найбільші обсяги капітальних інвестицій освоєно підприємствами Сторожинецького (9,3% від загального обсягу), Новоселицького (3,9%), Глибоцького (3,6%), Кіцманського (3,4%) та Сокирянського (3,3%) районів. Підприємствами м.Чернівців освоєно 219,0 млн.грн. або 67,4% від загального обсягу капітальних інвестицій.

Капітальні інвестиції за січень–березень п.р. по містах та районах характеризувалися такими даними:

	Освоєно (використано) капітальних інвестицій			
	млн.грн.	у % до загального обсягу	на 1 особу, грн.	
			усього	у т.ч. без держбюджету
Чернівецька область	325,0	100,0	358,4	353,8
м.Чернівці	219,0	67,4	837,4	832,2
м.Новодністровськ	2,5	0,8	231,4	231,4
райони				
Вижницький	7,8	2,4	139,3	137,4
Герцаївський	3,2	1,0	96,4	96,4
Глибоцький	11,9	3,6	160,1	160,1
Заставнівський	3,8	1,2	77,0	77,0
Кельменецький	4,7	1,5	114,1	101,0

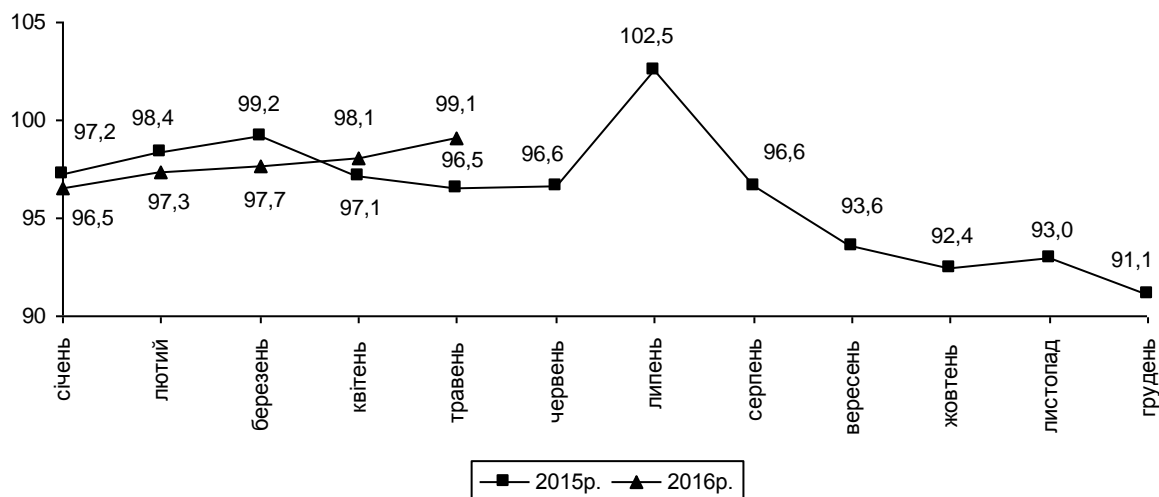
Кіцманський	10,9	3,4	157,4	157,4
Новоселицький	12,7	3,9	162,0	162,0
Продовження				
	Освоєно (використано) капітальних інвестицій			
	млн.грн.	у % до загального обсягу	на 1 особу, грн.	
			усього	у т.ч. без держбюджету
Путильський	4,7	1,4	179,1	98,1
Сокирянський	10,8	3,3	247,3	247,0
Сторожинецький	30,3	9,3	304,6	304,6
Хотинський	2,7	0,8	42,2	42,2

Обсяг капітальних інвестицій у розрахунку на одну особу по області становив у січні–березні п.р. 358,4 грн., у т.ч. без урахування інвестицій з державного бюджету – 353,8 грн.

СІЛЬСЬКЕ ГОСПОДАРСТВО

Індекс обсягу сільськогосподарського виробництва у січні–травні п.р. порівняно з січнем–травнем 2014р. становив 99,1%, у т.ч. в сільськогосподарських підприємствах – 100,6%, у господарствах населення – 98,6%.

Зміни обсягів сільськогосподарського виробництва
(наростаючим підсумком у % до відповідного періоду попереднього року)



Тваринництво. Виробництво основних видів тваринницької продукції в січні–травні п.р. характеризувалося такими показниками:

	Усі категорії господарств		У тому числі				Частка господарств населення, %	
			сільськогосподарські підприємства		господарства населення			
	січень–травень 2016р.	у % до січня–травня 2015р.	січень–травень 2016р.	у % до січня–травня 2015р.	січень–травень 2016р.	у % до січня–травня 2015р.	січень–травень 2016р.	січень–травень 2015р.
М'ясо ¹ , тис.т	21,2	97,6	8,4	99,0	12,8	96,6	60,4	61,0
Молоко, тис.т	97,8	97,5	6,4	86,5	91,4	98,3	93,5	92,7
Яйця, млн.шт.	138,7	91,1	44,8	75,5	93,9	101,1	67,7	61,0
Вовна, т	52,5	90,7	4,6	58,2	47,9	95,8	91,2	86,4

¹ Реалізація худоби та птиці на забій (у живій вазі).

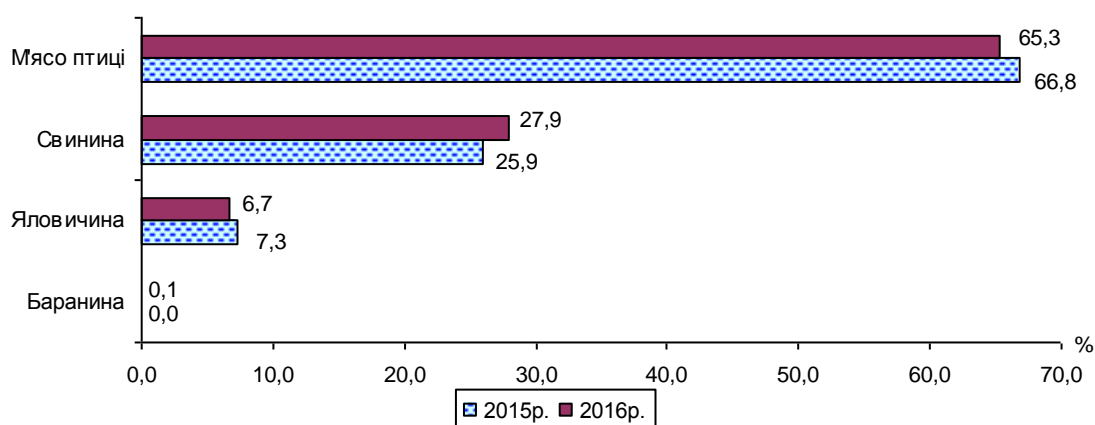
Обсяг виробництва м'яса (реалізації худоби та птиці на забій) у господарствах усіх категорій у січні–травні п.р. зменшився порівняно з аналогічним періодом 2015р. на 2,4%, у т.ч. у сільгоспідприємствах – на 1,0%, у господарствах населення – на 3,4%.

Збільшення обсягів виробництва м'яса відбулося в агроформуваннях (без урахування малих підприємств) п'яти районів, найбільш істотно –

Глибоцького (на 3,8 тис.ц) та Новоселицького (на 2,8 тис.ц). Водночас у Хотинському, Путильському, Вижницькому та Заставнівському районах м'яса вироблено 0,7–68,1% від обсягу січня–травня 2015р. Більше половини (56,1%) від обсягу виробленого м'яса в аграрних підприємствах приходилось на господарства Кіцманського району.

У структурі реалізації худоби та птиці на забій у сільськогосподарських підприємствах (крім малих) у січні–травні п.р. переважала частка м'яса птиці – 65,3% від загального обсягу та свинини – 27,9% (у січні–травні 2015р. – відповідно 66,8% і 25,9%). Основними виробниками яловичини та м'яса птиці в області були агроформування Кіцманського, свинини – Новоселицького районів.

**Структура виробництва м'яса (у живій вазі)
в агроформуваннях (крім малих)
за січень–травень**



У січні–травні п.р. обсяг вирощування худоби та птиці в сільгоспідприємствах (крім малих) збільшився порівняно з січнем–травнем 2015р. на 10,5%, у т.ч. свиней – на 13,1%, птиці – на 10,8%, в той же час великої рогатої худоби вирощено менше на 7,7%. Середньодобові прирости великої рогатої худоби на вирощуванні та відгодівлі збільшились на 9,3% і становили 519 г, свиней – на 16,2% (517 г).

Збільшення обсягів вирощування худоби та птиці зафіксовано в агроформуваннях восьми районів, найбільш істотно – Кіцманського (на 8,0 тис.ц) та Глибоцького (на 3,2 тис.ц). Поряд з цим, підприємствами Сторожинецького, Путильського та Хотинського районів худоби та птиці вирощено 2,6–91,2% від минулорічних показників. Найбільші обсяги вирощування худоби та птиці отримано господарствами Кіцманського та Новоселицького районів – 66,6% від загального обсягу в аграрних підприємствах.

У сільськогосподарських підприємствах відношення обсягу вирощування худоби та птиці до її реалізації становило у січні–травні п.р. 119,6% (у січні–травні 2015р. – 107,4%). Перевищення обсягів

вирощування над обсягами реалізації худоби та птиці на забій зафіксовано у господарствах дев'яти районів. Водночас у Кельменецькому та Кіцманському районах обсяги вирощування склали відповідно 60,8% та 88,1% від обсягів реалізації тварин на забій.

Виробництво молока в січні–травні п.р. зменшено порівняно з відповідним періодом 2015р. на 2,5%, у т.ч. у сільськогосподарських підприємствах – на 13,5%, у господарствах населення – на 1,7%.

Збільшення валового надою молока відбулося в аграрних підприємствах (без урахування малих) Герцаївського, Хотинського, Глибоцького та Путильського (на 19,6–12,7%) районів. Водночас у Кіцманському районі, господарства якого займають перше місце в області за обсягами виробництва (60,1% від загального показника в агроформуваннях), вироблено молока на 3,1 тис.ц менше, ніж у січні–травні 2015р., у Сокирянському районі – на 4,9 тис.ц менше.

Середній надій молока від однієї корови (в розрахунку на середнє поголів'я корів молочногo напрямку) в сільськогосподарських підприємствах (крім малих) у січні–травні п.р. зменшився порівняно з аналогічним періодом минулого року на 117 кг або на 6,0% і становив 1847 кг. Найвищі надої молока одержано підприємствами Заставнівського (3099 кг), Хотинського (2320 кг) та Кіцманського (2142 кг) районів.

Виробництво яєць від птиці всіх видів зменшилось порівняно з січнем–травнем 2015р. на 8,9% лише за рахунок агроформувань, в яких зафіксовано скорочення обсягів виробництва на 24,5%, водночас у господарствах населення відмічалось збільшення на 1,1%.

Основна частина виробництва яєць у сільгосппідприємствах сконцентрована в Глибоцькому районі (95,8% від загального обсягу), де їх отримано на 22,7% менше, ніж у січні–травні 2015р. Несучість однієї курки-несучки в агроформуваннях становила у січні–травні п.р. 129 яєць, що на 33 шт. більше, ніж у відповідному періоді 2015р.

Обсяг виробництва вовни в січні–травні п.р. зменшився порівняно з січнем–травнем 2015р. на 9,3%, у т.ч. у господарствах населення – на 4,2%, в агроформуваннях – в 1,7 раза. Середній настриг вовни від однієї вівці в сільгосппідприємствах (крім малих) становив 1,0 кг (у січні–травні 2015р. – 1,4 кг).

Інформацію про **чисельність** поголів'я худоби та птиці на 1 червня п.р., за розрахунками, наведено в таблиці:

	Усі категорії господарств			У тому числі					
				сільськогосподарські підприємства			господарства населення		
	тис. голів	до 1 червня 2015р.		тис. голів	до 1 червня 2015р.		тис. голів	до 1 червня 2015р.	
+, -		у %	+, -		у %	+, -		у %	
Велика рогата худоба	102,0	-7,5	93,2	9,7	-1,3	87,7	92,3	-6,2	93,8
у т.ч. корови	57,2	-2,5	95,9	3,7	-0,4	90,2	53,5	-2,1	96,4
Свині	174,2	-1,1	99,3	57,8	1,9	103,3	116,4	-3,0	97,5
Вівці та кози	60,7	-0,4	99,3	6,4	0,2	102,9	54,3	-0,6	98,8
Птиця	3294,6	-283,4	92,1	659,5	-271,2	70,9	2635,1	-12,2	99,5

Порівняно з 1 червня 2015р. в області відбулося зменшення поголів'я великої рогатої худоби на 6,8% (на 7,5 тис. голів), у т.ч. корів – на 4,1% (на 2,5 тис.), свиней – на 0,7% (на 1,1 тис.), овець та кіз – на 0,7% (на 0,4 тис.), птиці – на 7,9% (на 283,4 тис. голів).

У господарствах населення на 1 червня п.р. утримувалось 90,5% від загальної кількості великої рогатої худоби (на 1 червня 2015р. – 89,9%), у т.ч. корів – 93,5% (93,1%), свиней – 66,8% (68,1%), овець та кіз – 89,4% (89,8%), птиці всіх видів – 80,0% (74,0%). Порівняно з 1 червня 2015р. у цій категорії господарств зафіксовано зменшення кількості всіх видів худоби. Так, великої рогатої худоби поменшало на 6,2% (у т.ч. корів – на 3,6%), свиней – на 2,5%, овець та кіз – на 1,2%, птиці – на 0,5%.

В агропідприємствах порівняно з початком червня 2015р. відмічалось зменшення поголів'я великої рогатої худоби на 12,3% (у т.ч. корів – на 9,8%), птиці – на 29,1%, водночас свиней побільшало на 3,3%, овець та кіз – на 2,9%.

На 1 червня п.р. в сільськогосподарських підприємствах (крім малих), що займалися тваринництвом, було в наявності кормів усіх видів 9,0 тис.т корм.од, що на 25,6% менше, ніж на відповідну дату 2015р. Збільшення обсягу наявних кормів відбулося в агроформуваннях трьох районів, з яких найбільш істотно – Хотинського (на 0,4 тис.т корм.од). У розрахунку на одну умовну голову великої худоби приходилось 2,3 ц корм.од, тоді як на 1 червня 2015р. – 2,7 ц корм.од.

Реалізація сільськогосподарської продукції. Обсяги та ціни реалізації сільськогосподарськими підприємствами області (крім малих) основних видів аграрної продукції в січні–травні п.р. характеризувалися такими показниками:

	Обсяг реалізованої продукції, т			Середня ціна реалізації, грн. за т (тис.шт.)	
	січень–травень 2016р.	січень–травень 2016р. до січня–травня 2015р.		січень–травень 2016р.	у % до січня–травня 2015р.
		+, –	у %		
Культури зернові та зернобобові	9958,3	–31455,9	24,0	2976,7	114,5
у тому числі					
пшениця	4265,0	–8178,3	34,3	2909,0	95,9
ячмінь	917,0	–2192,0	29,5	2740,4	121,2
кукурудза на зерно	4720,5	–21107,7	18,3	3100,7	127,5
Насіння соняшнику	1471,3	194,6	115,2	8885,6	121,5
Боби сої	10180,2	–27201,2	27,2	7953,3	109,2
Тварини сільськогосподарські живі	5913,9	–532,0	91,7	25108,9	110,3
у тому числі					
велика рогата худоба	528,1	–111,9	82,5	18172,9	101,1
свині	3562,7	46,3	101,3	26339,0	108,6
птиця	1816,3	–461,4	79,7	24747,2	113,2
Молоко	5811,1	–1069,0	84,5	5136,1	123,0
Яйця, тис.шт.	... ¹	... ¹	... ¹	... ¹	... ¹

¹ Інформація конфіденційна відповідно до Закону України “Про державну статистику”.

Середні ціни продажу сільськогосподарської продукції аграрними підприємствами (крім малих) за всіма напрямками реалізації у січні–травні п.р. збільшилися порівняно з січнем–травнем 2015р. на 10,9% у т.ч. продукції рослинництва – на 9,5%, тваринництва – на 12,0%.

Наявність зерна та насіння соняшнику. На 1 червня п.р. в сільськогосподарських підприємствах (крім малих) і підприємствах, які здійснюють зберігання та переробку зернових культур, було в наявності 39,1 тис.т зерна (на 18,5% менше, ніж на 1 червня 2015р.), у т.ч. 25,4 тис.т пшениці, 10,1 тис.т кукурудзи та 2,4 тис.т ячменю.

У сільськогосподарських підприємствах зберігалось 35,8 тис.т зерна (на 11,0% менше, ніж на 1 червня 2015р.), у т.ч. 22,2 тис.т пшениці, 10,1 тис.т кукурудзи та 2,3 тис.т ячменю. Найбільший обсяг зернової продукції зосереджений у сільгосппідприємствах Сокирянського району – 18,0 тис.т або 50,3% від загального обсягу.

У зернозберігаючих та зернопереробних підприємствах обсяг наявного зерна становив 3,3 тис.т (у 2,4 раза менше, ніж на початок червня 2015р.), у т.ч. 3,2 тис.т пшениці та 0,1 тис.т ячменю. Середня закупівельна

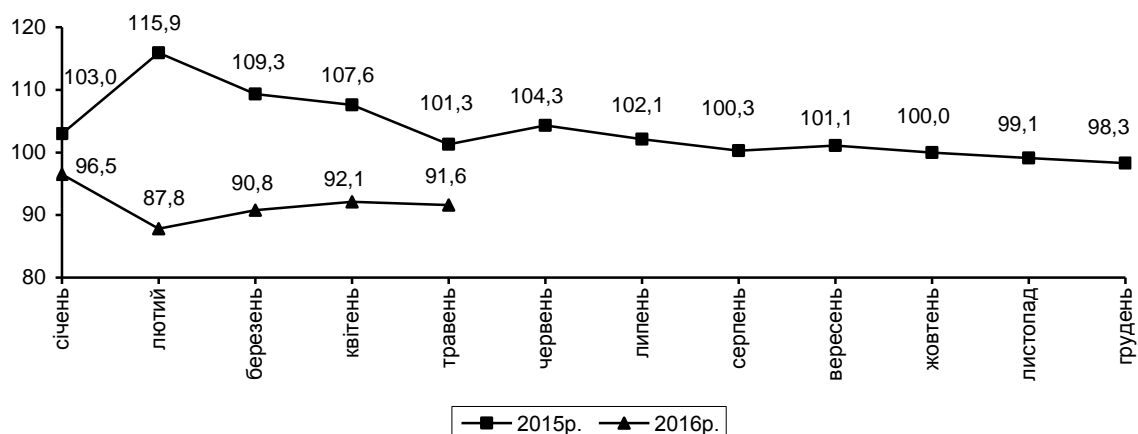
ціна зернових культур збільшилась порівняно з січнем–травнем 2015р. на 8,5% і становила 3178,7 грн. за т.

Запаси насіння соняшнику на 1 червня п.р. склали 6,1 тис.т (у 3,1 р.б., ніж на 1 червня 2015р.), з них у підприємствах, що здійснюють його переробку та зберігання – 5,7 тис.т (у 3,3 р.б.).

ПРОМИСЛОВІСТЬ

Індекс промислової продукції області у січні–травні п.р. порівняно з січнем–травнем 2015р. становив 91,6%, у травні п.р. порівняно з квітнем п.р. – 90,0%, з травнем 2015р. – 89,5%.

Індекси промислової продукції
(наростаючим підсумком у % до відповідного періоду попереднього року)



Динаміка промислового виробництва за основними видами діяльності характеризувалася такими даними:

(відсотків)

	Індекси промислової продукції			Довідково: січень–травень 2015р. до січня–травня 2014р.
	травень 2016р. до квітня 2016р.	травень 2016р. до травня 2015р.	січень– травень 2016р. до січня– травня 2015р.	
Промисловість	90,0	89,5	91,6	101,3
Добувна та переробна промисловість	91,2	93,9	93,6	93,1
добувна промисловість і розроблення кар'єрів	95,5	107,8	81,4	132,5
переробна промисловість з неї	91,0	93,3	94,0	92,4
виробництво харчових продуктів, напоїв і тютюнових виробів	97,6	82,5	87,7	96,2
текстильне виробництво, виробництво одягу, шкіри, виробів зі шкіри та інших матеріалів	86,0	64,9	85,9	116,6
виготовлення виробів з деревини, виробництво паперу та поліграфічна діяльність	94,3	136,3	115,6	104,1
виробництво хімічних речовин і хімічної продукції	92,7	119,3	128,8	61,0

	Індекси промислової продукції			Довідково: січень–травень 2015р. до січня–травня 2014р.
	травень 2016р. до квітня 2016р.	травень 2016р. до травня 2015р.	січень– травень 2016р. до січня– травня 2015р.	
виробництво гумових і пластмасових виробів, іншої неметалевої мінеральної продукції	106,0	86,8	87,8	115,3
металургійне виробництво, виробництво готових металевих виробів, крім машин і устаткування	64,4	73,8	100,6	76,8
машинобудування, крім ремонту і монтажу машин і устаткування	79,9	133,1	96,9	63,8
Постачання електроенергії, газу, пари та кондиційованого повітря	87,6	81,4	88,3	117,5

Темп зростання обсягів виробництва у січні–травні п.р. порівняно з січнем–травнем 2015р. в **добувній та переробній промисловості** становив 93,6%, у т.ч. в добувній промисловості і розробленні кар'єрів – 81,4%, у переробній промисловості – 94,0%.

У виробництві харчових продуктів, напоїв та тютюнових виробів індекс промислової продукції у січні–травні п.р. порівняно з січнем–травнем 2015р. склав 87,7%. Зокрема, у виробництві напоїв він становив 97,0%, у виробництві олії та тваринних жирів – 93,6%, м'яса та м'ясних продуктів – 87,8 %, хліба, хлібобулочних і борошняних виробів – 86,7%, у переробленні та консервуванні риби, ракоподібних і молюсків – 76,9%, переробленні та консервуванні фруктів і овочів – 27,3%.

Разом з тим, спостерігалось збільшення обсягів виробництва молочних продуктів на 65,1%, готових кормів для тварин – на 20,0%, продуктів борошномельно-круп'яної промисловості, крохмалів та крохмальних продуктів – на 3,2%.

У січні–травні п.р. підприємствами області було вироблено молока рідкого обробленого (пастеризованого, стерилізованого, гомогенізованого, топленого, пептизованого) 242 т (у 2,5 р.б., ніж у січні–травні 2015р.), йогурту та інших ферментованих чи сквашених молока та вершків – 183 т (140,8% до обсягу виробництва у січні–травні 2015р.), кормів готових для тварин, що утримують на фермах, крім борошна та гранул із люцерни – 3,9 тис.т (126,6%), виробів здобних – 107 т (101,9%), продуктів готових та консервованих з м'яса чи субпродуктів, інших (уключаючи продукти з крові тварин; крім виробів ковбасних та подібних продуктів, гомогенізованих продуктів, виробів з печінки та страв готових) – 238 т (97,1%), тортів – 29 т (93,5%), хліба та виробів хлібобулочних, нетривалого зберігання – 8,2 тис.т (87,4%), виробів ковбасних та подібних продуктів з

м'яса, субпродуктів чи крові тварин та подібних виробів і харчових продуктів на їхній основі – 623 т (67,9%), м'яса великої рогатої худоби свіжого чи охолодженого – 491 т (60,0%), м'яса свиней свіжого чи охолодженого – 816 т (46,5%).

Випуск основних видів продукції характеризувався такими даними:

	Вироблено за		Травень 2016р. у % до		Січень–травень 2016р. до січня–травня 2015р., у %
	січень–травень 2016р.	травень 2016р.	квітня 2016р.	травня 2015р.	
М'ясо великої рогатої худоби свіже чи охолоджене, т	491	142	89,3	87,1	60,0
М'ясо свиней свіже чи охолоджене, т	816	199	120,6	73,4	46,5
Вироби ковбасні та подібні продукти з м'яса, субпродуктів чи крові тварин та подібні вироби і харчові продукти на їхній основі, т	623	116	85,3	53,0	67,9
Молоко рідке оброблене (пастеризоване, стерилізоване, гомогенізоване, топлене), т	242	43	89,6	215,0	252,1
Йогурт та інші ферментовані чи сквашені молоко та вершки, т	183	35	100,0	129,6	140,8
Хліб та вироби хлібобулочні, нетривалого зберігання, т	8214	1589	92,5	79,3	87,4
Торти, т	29	6	100,0	100,0	93,5
Вироби здобні, т	107	20	87,0	90,9	101,9
Корми готові для тварин, що утримують на фермах, крім борошна та гранул із люцерни, т	3876	747	91,5	113,2	126,6

Порівняно з січнем–травнем 2015р. індекс обсягів виробництва продукції у текстильному виробництві, виробництві одягу, шкіри, виробів зі шкіри та інших матеріалів становив 85,9%, у т.ч. у текстильному виробництві – 87,9%, у виробництві одягу – 85,1%.

У виготовленні виробів з деревини, виробництві паперу та поліграфічній діяльності індекс промислової продукції становив 115,6%, у т.ч. в обробленні деревини та виготовленні виробів з деревини та корка, крім меблів, виготовленні виробів із соломки та рослинних матеріалів для плетіння – 115,7%. Підприємствами цього виду діяльності у січні–травні п.р. було вироблено вікон та їх рам, дверей балконних та їх рам, дверей та їх коробок та порогів, з деревини 768 м² (в 1,6 р.б., ніж у січні–травні 2015р.), деревини уздовж розпиляної чи розколотої, розділеної на частини чи лущеної, завтовшки більше 6 мм – 39,2 тис.м³ (126,0% до обсягу виробництва у січні–травні 2015р.), виробів столярних та конструкцій будівельних з деревини – 174 м³ (83,3%), брусків, планок та фриз для паркетного або дерев'яного покриття підлоги, профільованих, незібраних, з деревини листяних порід – 26,6 тис.м² (55,1%).

Виробництво окремих видів продукції характеризувалося такими даними:

	Вироблено за		Травень 2016р. у % до		Січень–травень 2016р. до січня–травня 2015р., у %
	січень–травень 2016р.	травень 2016р.	квітня 2016р.	травня 2015р.	
Деревина уздовж розпиляна чи розколота, розділена на частини чи луцена, завтовшки більше 6 мм, тис.м ³	39,2	8,0	94,1	129,0	126,0
Бруски, планки та фризи для паркетного або дерев'яного покриття підлоги, профільовані, незібрані, з деревини листяних порід, тис.м ²	26,6	11,1	163,2	652,9	55,1
Вікна та їх рами, двері балконні та їх рами, двері та їх коробки та пороги, з деревини, м ²	768	184	128,7	144,9	158,0
Вироби столярні та конструкції будівельні, з деревини, м ³	174	53	189,3	189,3	83,3

Індекс промислової продукції у січні–травні п.р. проти січня–травня 2015р. у виробництві хімічних речовин і хімічної продукції становив 128,8%.

У виробництві гумових і пластмасових виробів, іншої неметалевої мінеральної продукції цей показник становив 87,8%, у т.ч. у виробництві гумових і пластмасових виробів – 92,0%, іншої неметалевої мінеральної продукції – 86,5%.

У металургійному виробництві, виробництві готових металевих виробів, крім машин і устаткування, індекс промислової продукції становив 100,6%.

Індекс обсягів виробництва продукції у січні–травні п.р. порівняно з січнем–травнем 2015р. у машинобудуванні склав 96,9%, у т.ч. у виробництві машин та устаткування – 89,2%.

У постачанні електроенергії, газу, пари та кондиційованого повітря у січні–травні п.р. порівняно з січнем–травнем 2015р. індекс промислової продукції становив 88,3%, у т.ч. у виробництві електроенергії – 80,6%. Обсяги розподілення газоподібного палива через місцеві (локальні) трубопроводи у січні–травні п.р. зменшились на 6,7%, електроенергії – на 4,3%.

У січні–квітні п.р. підприємствами області було **реалізовано промислової продукції (товарів, послуг)** на 2947,7 млн.грн., з неї продукції добувної та переробної промисловості – на 1194,0 млн.грн.

Частка реалізації промислової продукції добувної та переробної промисловості у січні–квітні п.р. склала 40,5% від загального значення. У

добувній промисловості і розробленні кар'єрів було реалізовано промислової продукції на 8,5 млн.грн., переробній – на 1185,5 млн.грн.

На виробництво харчових продуктів, напоїв та тютюнових виробів припадало 17,5% від загального обсягу реалізованої промислової продукції або 516,0 млн.грн. Частка обсягу реалізації продукції на підприємствах з виробництва м'яса та м'ясних продуктів склала 46,5% від обсягу реалізації харчових продуктів, напоїв та тютюнових виробів, перероблення та консервування фруктів і овочів – 27,7%, виробництва хліба, хлібобулочних і борошняних виробів – 11,7%.

Частка реалізованої промислової продукції сфери виготовлення виробів з деревини, виробництва паперу і поліграфічної діяльності становила 4,8%. Відповідної продукції було реалізовано на 142,8 млн.грн.

Обсяг реалізованої продукції машинобудування склав 139,6 млн.грн. або 4,7% від загального обсягу реалізації.

Питома вага продукції текстильного виробництва, виробництва одягу, шкіри, виробів зі шкіри та інших матеріалів у січні–квітні п.р. становила 4,5% від загального обсягу реалізації. Її було реалізовано на 131,8 млн.грн.

У виробництві гумових і пластмасових виробів, іншої неметалевої мінеральної продукції обсяг реалізованої продукції становив 130,6 млн.грн. або 4,4% від загального обсягу реалізованої промислової продукції.

Частка реалізованої промислової продукції сфери металургійного виробництва та виробництва готових металевих виробів, крім машин і устаткування, становила 1,0%. Підприємствами області було реалізовано продукції цього виду промислової діяльності на 29,5 млн.грн.

У виробництві хімічних речовин і хімічної продукції підприємствами області було реалізовано продукції на 10,8 млн.грн. або 0,4% від загальнообласного обсягу реалізації.

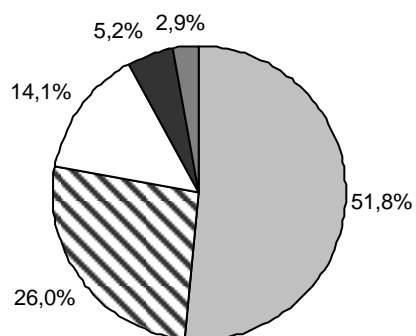
У постачанні електроенергії, газу, пари та кондиційованого повітря обсяги реалізованої продукції становили 1710,0 млн.грн. або 58,0% від загального обсягу реалізованої промислової продукції.

У загальному обсязі реалізованої промислової продукції питома вага водопостачання; каналізації, поводження з відходами становила 1,5% на суму 43,7 млн.грн.

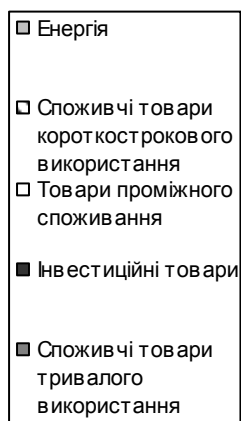
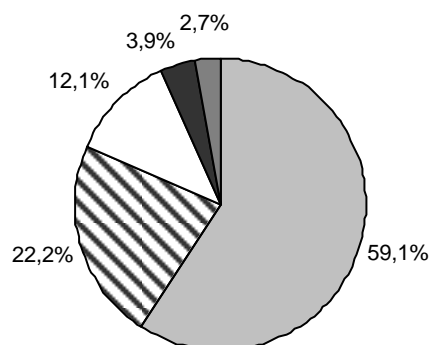
Порівняно з січнем–квітнем 2015р. у структурі реалізованої продукції промисловості скоротились частки споживчих товарів короткострокового використання на 3,8 в.п., товарів проміжного споживання – на 2,0 в.п., інвестиційних товарів – на 1,3 в.п., споживчих товарів тривалого використання – на 0,2 в.п. Питома вага енергії у структурі обсягу реалізованої продукції промисловості становила 59,1% та збільшилась на 7,3 в.п.

**Структура обсягу реалізованої продукції за основними
промисловими групами
у січні–квітні**

2015 рік



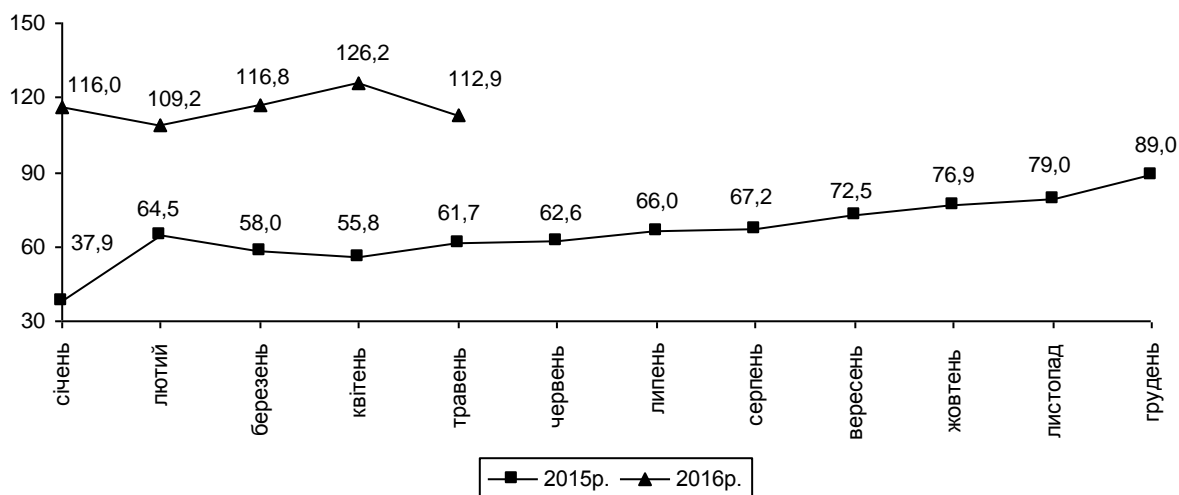
2016 рік



БУДІВНИЦТВО

За січень–травень п.р. підприємствами області **виконано будівельних робіт** на суму 277478 тис.грн. Індекс будівельної продукції порівняно з січнем–травнем 2015р. становив 112,9%, у т.ч. по будівлях – 107,3%, з них житлових – 96,7%, нежитлових – 178,4%; інженерних спорудах – 122,2%.

Індекси будівельної продукції
(наростаючим підсумком у % до відповідного періоду попереднього року)



За видами будівельної продукції обсяги робіт, виконаних на будівництві будівель, становили 162527 тис.грн. або 58,6% від загального обсягу будівельних робіт, з них житлових – 126180 тис.грн. (45,5%), нежитлових – 36347 тис.грн. (13,1%). На будівництві інженерних споруд виконано робіт на 114951 тис.грн. (41,4% від загального обсягу).

Будівельними підприємствами міст Чернівців та Новодністровська виконано відповідно 59,0% та 33,4% будівельних робіт від загальнообласного показника.

За січень–травень п.р. підприємствами області здійснювалось будівництво Дністровської ГАЕС, шкіл, об'єктів торгівлі та громадського харчування, офісних приміщень, житлових будинків.

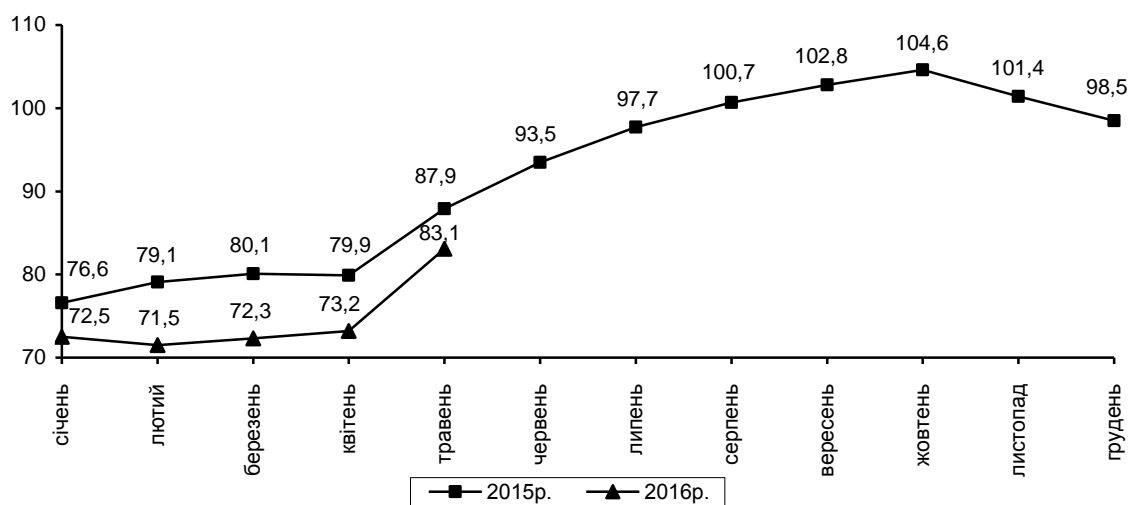
У загальному обсязі будівельних робіт частка робіт з нового будівництва, реконструкції та технічного переоснащення становила 92,9%, з капітального та поточного ремонтів – 3,2% та 3,9% відповідно.

Примітка. У розділі “Будівництво” можливі уточнення даних у наступних статистичних виданнях.

ТРАНСПОРТ І ЗВ'ЯЗОК

У січні–травні п.р. **автомобільним транспортом** перевезено (з урахуванням перевезень фізичними особами-підприємцями) 582,0 тис.т вантажів, виконано вантажооборот у обсязі 309,4 млн.ткм. У порівнянні з січнем–травнем 2015р. обсяг перевезених вантажів зменшився на 13,9%, вантажооборот – на 16,9%.

Вантажооборот підприємств транспорту
(наростаючим підсумком у % до відповідного періоду попереднього року)



Збільшення обсягів перевезення вантажів у порівнянні з січнем–травнем 2015р. зафіксовано в автоперевізників чотирьох районів, серед яких найсуттєвіше Вижницького – на 39,3% та Сокирянського – на 15,9%. Найбільш істотне зменшення цього показника відбулось у автоперевізників Кіцманського та Новоселицького районів – відповідно на 32,1% та 29,2%. Збільшення обсягу вантажообороту зафіксовано у Вижницькому (на 30,1%), Сокирянському (на 19,5%) та Глибоцькому (на 2,9%) районах. Обсяг вантажообороту найбільше зменшився в Путильському районі – на 48,5%.

У загальному обсязі вантажних перевезень 58,0% становила частка фізичних осіб-підприємців. Обсяг вантажних перевезень, виконаний цією категорією перевізників, становив 337,8 тис.т, який в порівнянні з січнем–травнем 2015р. зменшився на 8,8%.

Пасажи́рським транспортом у січні–травні п.р. скористалось 22,1 млн. пасажирів, виконано пасажирооборот у обсязі 280,3 млн.пас.км. У порівнянні з січнем–травнем 2015р. обсяг пасажироперевезень зменшився на 24,3%, а пасажирооборот – у 2,4 раза.

Обсяг пасажирських перевезень автомобільним транспортом (з урахуванням перевезень фізичними особами-підприємцями) становив 11,2

млн. пасажирів або 50,9% від загального обсягу перевезень усіма видами транспорту, пасажирооборот – 219,4 млн.пас.км або 78,3%. У порівнянні з січнем–травнем 2015р. обсяги пасажирських перевезень автомобільним транспортом зменшилися на 32,8%, а пасажирооборот – у 2,8 рази.

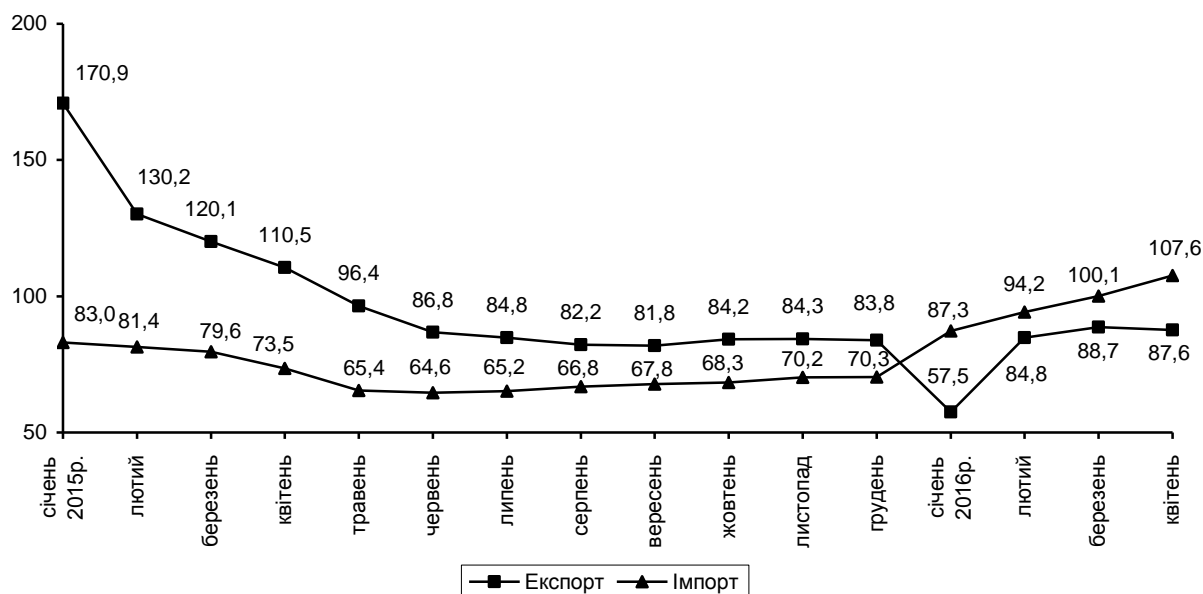
Зменшення кількості перевезених пасажирів порівняно з січнем–травнем 2015р. відбулось у автоперевізників усіх районів, найвагомніше – Путильського, Новоселицького та Кельменецького – в 4,5–3,6 рази. Обсяг пасажирообороту найбільше зменшився в Путильському районі – в 6,9 рази.

В обсязі пасажирських автоперевезень частка фізичних осіб-підприємців становила 44,9%. У січні–травні п.р. ними було перевезено 5,0 млн. пасажирів, що становило 53,7% від обсягу січня–травня 2015р.

ЗОВНІШНЬОЕКОНОМІЧНА ДІЯЛЬНІСТЬ

Обсяг експорту товарів у січні–квітні п.р. становив 35,3 млн.дол.США, **імпорту** – 24,7 млн.дол.США. Порівняно з відповідним періодом минулого року обсяг експорту зменшився на 12,4%, імпорту – зріс на 7,6%. За цей період у зовнішній торгівлі товарами області склалося позитивне сальдо в розмірі 10,6 млн.дол.США.

Темпи зростання (зниження) експорту-імпорту товарів у 2015–2016 роках
(наростаючим підсумком у % до відповідного періоду попереднього року)



Коефіцієнт покриття експортом імпорту склав 1,43.

Суб'єкти господарювання області здійснювали операції в зовнішній торгівлі товарами з партнерами з 71 країни світу.

Інформацію щодо показників зовнішньої торгівлі товарами з найбільшими торговими партнерами у січні–квітні п.р. наведено в таблиці:

	Експорт		Імпорт		Сальдо
	тис.дол. США	у % до січня–квітня 2015р.	тис.дол. США	у % до січня–квітня 2015р.	
Усього	35296,1	87,6	24700,8	107,6	10595,2
у тому числі					
Білорусь	1662,6	380,3	654,0	507,5	1008,5
Болгарія	375,4	134,6	602,4	166,7	-227,0
Велика Британія	725,5	125,9	190,5	73,5	535,0
Греція	1063,1	105,1	1,5	391,1	1061,5
Грузія	939,5	158,7	–	–	939,5
Іран, Ісламська Республіка	2720,3	232,2	36,2	171,7	2684,0

Продовження

	Експорт		Імпорт		Сальдо
	тис.дол. США	у % до січня–квітня 2015р.	тис.дол. США	у % до січня–квітня 2015р.	
Італія	1704,4	65,3	1467,2	191,8	237,2
Китай	228,1	103,9	2665,1	83,1	-2437,0
Молдова, Республіка	654,3	97,6	51,6	5157,5	602,7
Нідерланди	513,6	22,7	222,7	164,4	291,0
Німеччина	3827,6	97,2	1703,0	69,0	2124,6
Пакистан	51,6	59,5	608,2	80,9	-556,6
Польща	3511,1	268,1	3991,5	172,0	-480,4
Російська Федерація	2554,3	67,8	837,5	89,6	1716,7
Румунія	7469,7	75,4	3291,5	94,8	4178,1
Словаччина	561,9	397,6	92,0	65,6	469,9
Туреччина	2044,0	59,3	4047,4	120,3	-2003,4
Угорщина	39,4	805,4	563,6	70,1	-524,3
Франція	297,5	117,7	524,7	160,6	-227,2
<u>Довідково:</u>					
Країни СНД	5465,4	103,8	1982,5	152,7	3482,9
Країни ЄС	21490,2	93,1	13985,3	109,5	7504,9

До країн ЄС експортовано 60,9% товарів від загального обсягу експорту, імпортовано з цих країн – 56,6% від загального обсягу імпорту (у січні–квітні 2015р. – 57,3% та 55,6% відповідно).

Найбільші обсяги експортних поставок здійснювались до Румунії – 21,2% від загального обсягу експорту (на 7,5 млн.дол.США), Німеччини – 10,8% (на 3,8 млн.), Польщі – 9,9% (на 3,5 млн.), Ірану – 7,7% (на 2,7 млн.), Російської Федерації – 7,2% (на 2,6 млн.) та Туреччини – 5,8% (на 2,0 млн.дол.США).

Серед головних торгових партнерів у січні–квітні п.р. у порівнянні з відповідним періодом попереднього року експортні поставки найбільше зросли до Польщі (на 2,2 млн.дол.США), Ірану (на 1,5 млн.), Білорусі (на 1,2 млн.) і зменшились до Румунії (на 2,4 млн.), Нідерландів (на 1,7 млн.), Кореї та Туреччини (на 1,4 млн. до кожної країни), Російської Федерації (на 1,2 млн.дол.США).

Потреба в імпортній продукції задовольнялася, в основному, за рахунок поставок з Туреччини – 16,4% від загального обсягу завезених у область товарів (на 4,1 млн.дол.США), Польщі – 16,2% (на 4,0 млн.), Румунії – 13,3% (на 3,3 млн.) і Китаю – 10,8% (на 2,7 млн.дол.США).

Порівняно з січнем–квітнем 2015р. імпортні поставки найбільше зросли з Польщі та скоротилися з Німеччини, Китаю й Австрії.

У січні–квітні п.р. було експортовано деревини і виробів з деревини на суму 9,6 млн.дол.США, що на 3,3% більше, ніж у січні–квітні 2015р.

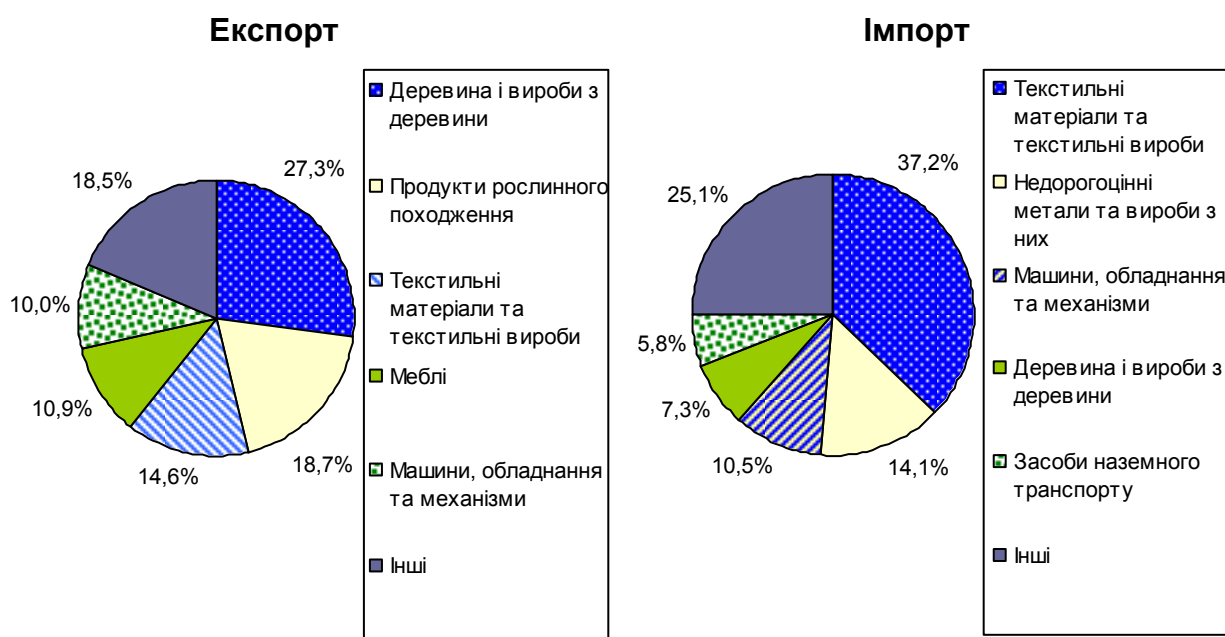
Обсяг експорту продуктів рослинного походження становив 6,6 млн.дол.США і зменшився в порівнянні з січнем–квітнем 2015р. на 22,7%.

Текстильних матеріалів та текстильних виробів експортовано на суму 5,1 млн.дол.США, що менше порівнянно з січнем–квітнем 2015р. на 17,8%. Майже весь обсяг поставок товарів цієї групи припадав на одяг та додаткові речі до одягу, текстильні.

Обсяг експорту меблів становив 3,9 млн.дол.США, що на 6,1% більше, ніж у січні–квітні 2015р.

Машин, обладнання та механізмів, електротехнічного обладнання відправлено на суму 3,5 млн.дол.США і порівняно з січнем–квітнем 2015р. їх обсяг збільшився на 13,5%.

Товарна структура експорту-імпорту товарів у січні–квітні 2016 року



У січні–квітні п.р. імпортовано текстильних матеріалів та текстильних виробів на загальну суму 9,2 млн.дол.США. Обсяг цих поставок збільшився в порівнянні з січнем–квітнем 2015р. на 0,9%.

Імпортні поставки недорогоцінних металів та виробів з них були здійснені на суму 3,5 млн.дол.США, що на 49,2% більше, ніж у січні–квітні 2015р.

Були завезені в область машини, обладнання та механізми, електротехнічне обладнання на 2,6 млн.дол.США, деревина і вироби з деревини – на 1,8 млн., засоби наземного транспорту, літальні апарати, плавучі засоби – на 1,4 млн.дол.США.

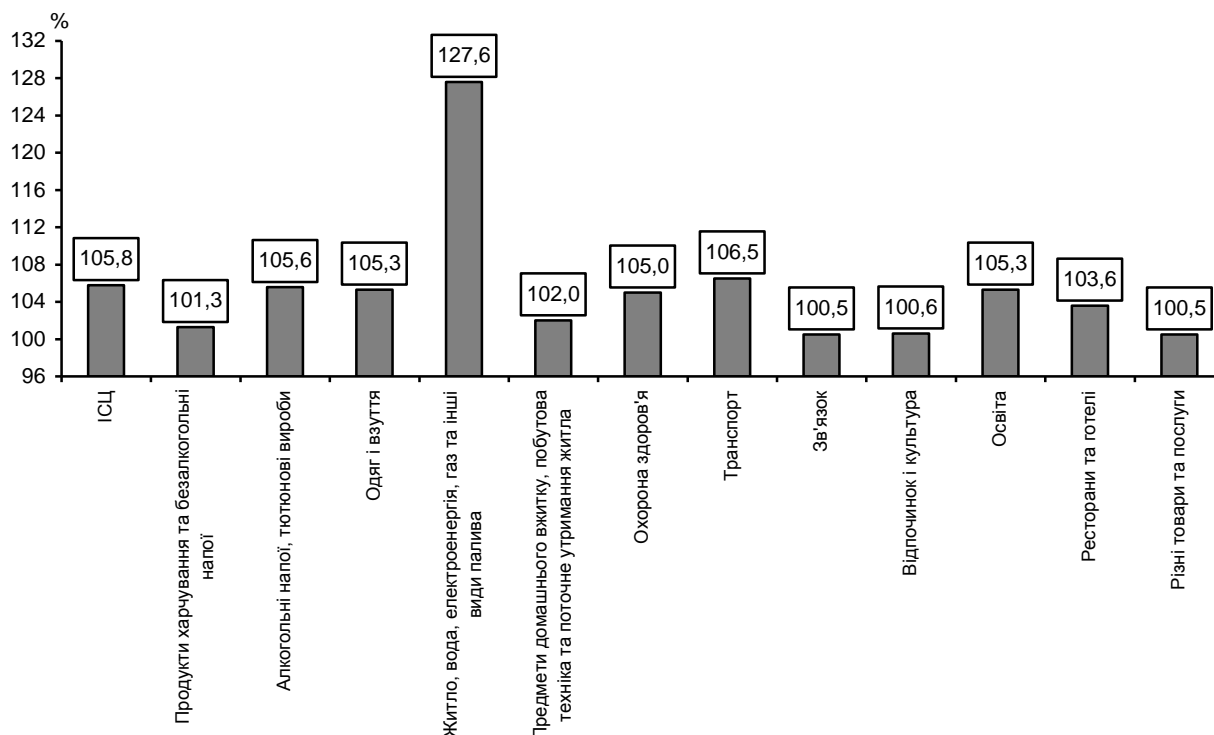
Інформацію щодо найважливіших товарних груп у структурі зовнішньої торгівлі області у січні–квітні п.р. наведено в таблиці:

Код і назва товарів згідно з УКТЗЕД	Експорт			Імпорт		
	тис.дол. США	у % до січня–квітня 2015р.	у % до загального обсягу	тис.дол. США	у % до січня–квітня 2015р.	у % до загального обсягу
Усього	35296,1	87,6	100,0	24700,8	107,6	100,0
у тому числі						
II. Продукти рослинного походження	6608,0	77,3	18,7	296,2	91,8	1,2
з них						
08 їстівні плоди та горіхи	5766,3	104,4	16,3	–	–	–
IV. Готові харчові продукти	3471,5	527,1	9,8	811,0	251,9	3,3
IX. Деревина і вироби з деревини	9620,5	103,3	27,3	1813,5	99,3	7,3
XI. Текстильні матеріали та текстильні вироби	5138,5	82,2	14,6	9178,9	100,9	37,2
з них						
55 синтетичні або штучні штапельні волокна	0,1	3,6	0,0	2305,2	110,6	9,3
62 одяг та додаткові речі до одягу, текстильні	5044,8	88,5	14,3	679,0	94,8	2,7
XV. Недорогоцінні метали та вироби з них	528,8	29,8	1,5	3486,9	149,2	14,1
XVI. Машини, обладнання та механізми; електротехнічне обладнання	3528,3	113,5	10,0	2587,8	65,9	10,5
з них						
84 реактори ядерні, котли, машини	2068,4	307,6	5,9	1803,5	68,9	7,3
XX. Різні промислові товари	3921,6	106,3	11,1	520,3	94,7	2,1
з них						
94 меблі	3862,4	106,1	10,9	70,7	79,6	0,3

СПОЖИВЧІ ЦІНИ

Індекс споживчих цін по області в травні п.р. становив 100,1%, з початку року – 105,8%.

**Індекси споживчих цін
у 2016 році**
(травень до грудня попереднього року)



Індекс споживчих цін на продукти харчування у травні п.р. становив 100,2%. Найбільше подорожчали яйця (на 8,5%) та фрукти (на 6,7%). Крім цього, спостерігалось зростання цін на м'ясо та м'ясопродукти (на 1,4%), масло (на 1,3%), молоко (на 1,1%), олію соняшкову (на 0,9%), рибу та продукти з риби (на 0,7%), макаронні вироби (на 0,6%). Водночас суттєво (на 9,3%) подешевшали овочі. Також, знизились ціни на цукор (на 1,6%), сир і м'який сир (творог) (на 0,6%).

Ціни на безалкогольні напої зросли на 1,0%.

Тютюнові вироби подорожчали на 3,6%, алкогольні напої – на 3,1%.

У сфері освіти ціни зросли на 4,5%, що викликане підвищенням вартості послуг установ дошкільної та початкової освіти (на 22,7%).

Підвищення цін на транспорт у цілому на 3,2% пов'язане з подорожчанням палива та мастил (на 6,3%). Разом з цим подешевшала вартість перевезень залізничним пасажирським транспортом (на 0,6%) та транспортних засобів (на 0,1%).

Послуги ресторанів та готелів подорожчали на 0,7%. При цьому, найбільше зросла вартість проживання у пансіонатах (на 6,7%), послуг ресторанів (на 1,7%), барів (на 1,6%).

У сфері охорони здоров'я ціни зросли на 0,6%. Амбулаторні послуги подорожчали на 1,0%, фармацевтична продукція, медичні товари та обладнання – на 0,6%.

У той же час, спостерігалось зниження цін (тарифів) на житло воду, електроенергію, газ, та інші види палива на 2,6%, головним чином, за рахунок зниження тарифів на природній газ на 4,3%.

У сфері відпочинку і культури ціни знизились на 1,2%, що пов'язане зі зниженням цін на аудіотехніку, фотоапаратуру та обладнання для обробки інформації на 1,1%.

Ціни на одяг і взуття знизились на 0,9%.

Також спостерігалось зниження цін у сфері зв'язку на 0,3%, на предмети домашнього вжитку, побутову техніку та поточне утримання житла на 0,1%

З початку року індекс споживчих цін на продукти харчування склав 101,0%. Найбільше подорожчали продукти переробки зернових (на 15,7%), фрукти (на 11,8%), сир і м'який сир (творог) (на 9,0%), масло (на 8,1%). Крім цього, зросли ціни на молоко (на 6,1%), олію соняшникову (на 5,4%), рибу та продукти з риби (на 2,6%), макаронні вироби (на 1,8%) та хліб (на 0,2%). У той же час, значно подешевшали яйця (на 46,3%). Також, знизились ціни на овочі (на 6,4%), цукор (на 3,4%), м'ясо та м'ясопродукти (на 0,4%).

Безалкогольні напої зросли в ціні на 4,7%.

Алкогольні напої подорожчали на 7,9%, тютюнові вироби – на 3,3%.

Житло, вода, електроенергія, газ та інші види палива стали дорожчими на 27,6%, що було зумовлено суттєвим підвищенням цін на природній газ (на 45,8%), електроенергію (на 25,2%), каналізацію (на 6,6%), водопостачання (на 4,1%), утримання та ремонт житла (на 1,6%).

Підвищення цін на транспорт у цілому на 6,5% пов'язано з подорожчанням палива та мастил (на 12,0%), перевезень залізничним пасажирським транспортом на 5,2% та транспортних засобів на 4,4%.

У сфері освіти ціни зросли на 5,3%, що викликане підвищенням вартості послуг установ дошкільної та початкової освіти (на 25,5%), середньої освіти (на 2,9%).

Також на 5,3% подорожчали одяг і взуття. При цьому зростання цін на одяг становило 5,8%, на взуття – 4,9%.

Спостерігалось підвищення цін у сфері охорони здоров'я на 5,0%. Фармацевтична продукція, медичні товари та обладнання зросли в ціні на 6,3%, амбулаторні послуги – на 2,8%.

Послуги ресторанів та готелів подорожчали на 3,6%. Найбільше зросла вартість послуг пансіонатів на 6,7%. Також подорожчали послуги

ресторанів (на 4,3%), закладів швидкого харчування (на 3,8%), кафе та барів (по 3,4%).

Предмети домашнього вжитку, побутова техніка та поточне утримання житла подорожчали на 2,0% за рахунок зростання цін на меблі та предмети обстановки, килими та інші види покриттів для підлоги (на 3,2%), побутову техніку (на 2,3%) та домашній текстиль (на 0,5%).

У сфері відпочинку і культури ціни зросли на 0,6%. Значно подорожчав комплексний відпочинок (на 4,8%). Газети, книжки та канцелярські товари стали дорожчими на 1,1%, послуги відпочинку та культури на 0,9%.

Ціни у сфері зв'язку зросли на 0,5%. Абонплата за користування телефоном подорожчала на 4,3%.

Спостерігалось зростання цін на різні товари та послуги на 0,5%.

Індекси споживчих цін на товари та послуги наведено нижче:

	(відсотків)				
	До попереднього місяця			До грудня попереднього року	
	березень 2016р.	квітень 2016р.	травень 2016р.	травень 2016р.	травень 2015р.
Індекс споживчих цін	101,3	103,9	100,1	105,8	141,4
Продукти харчування та безалкогольні напої					
продукти харчування	99,6	100,2	100,3	101,3	137,7
хліб і хлібопродукти	99,4	100,1	100,2	101,0	137,5
хліб	100,5	101,5	99,9	103,5	147,8
макаронні вироби	100,7	99,5	99,9	100,2	152,7
м'ясо та м'ясопродукти	100,2	99,8	100,6	101,8	145,2
риба та продукти з риби	98,5	99,2	101,4	99,6	112,1
молоко, сир та яйця	100,3	98,9	100,7	102,6	149,1
молоко	98,7	98,6	101,3	92,9	111,0
сир і м'який сир (творог)	102,2	100,3	101,1	106,1	115,4
яйця	102,2	102,6	99,4	109,0	116,1
олія та жири	83,8	85,6	108,5	53,7	99,1
масло	101,1	101,1	100,9	105,6	145,5
олія соняшникова	101,2	101,8	101,3	108,1	114,9
фрукти	101,4	100,9	100,9	105,4	174,6
овочі	101,3	99,4	106,7	111,8	174,7
картопля	95,0	100,6	90,7	93,6	210,9
цукор	90,1	101,0	103,8	99,4	123,4
безалкогольні напої	98,3	99,1	98,4	96,6	123,2
Алкогольні напої, тютюнові вироби	101,8	101,5	101,0	104,7	143,8
вироби	102,5	101,9	103,4	105,6	110,4
Одяг і взуття	107,5	100,2	99,1	105,3	118,4
одяг	108,9	100,2	98,8	105,8	119,3
взуття	105,1	100,2	99,6	104,9	118,3

	Продовження				
	До попереднього місяця			До грудня попереднього року	
	березень 2016р.	квітень 2016р.	травень 2016р.	травень 2016р.	травень 2015р.
Житло, вода, електроенергія, газ та інші види палива	103,5	126,2	97,4	127,6	265,9
плата за власне житло (квартирна плата)	100,0	100,0	100,0	100,0	100,0
утримання та ремонт житла	100,4	100,3	100,0	101,6	117,6
водопостачання	100,0	100,0	100,0	104,1	110,6
каналізація	100,0	100,0	100,0	106,6	106,7
електроенергія	125,2	100,0	100,0	125,2	133,5
природний газ	100,0	152,3	95,7	145,8	553,4
гаряча вода, опалення	100,0	100,0	100,0	100,0	100,0
Предмети домашнього вжитку, побутова техніка та поточне утримання житла	101,3	100,0	99,9	102,0	132,1
Охорона здоров'я	101,2	101,6	100,6	105,0	124,4
фармацевтична продукція, медичні товари та обладнання	101,8	102,0	100,6	106,3	129,5
амбулаторні послуги	100,0	100,8	101,0	102,8	115,1
Транспорт	100,9	103,1	103,2	106,5	119,7
паливо та мастила	101,2	106,1	106,3	112,0	120,2
транспортні послуги	100,1	100,0	100,0	100,5	129,9
залізничний пасажирський транспорт	101,7	100,6	99,4	105,2	118,5
автодорожній пасажирський транспорт	100,0	100,0	100,0	100,2	131,8
Зв'язок	100,0	100,7	99,7	100,5	101,0
Відпочинок і культура	101,3	99,4	98,8	100,6	122,9
Освіта	100,2	100,0	104,5	105,3	103,2
дошкільна та початкова освіта	100,8	100,0	122,7	125,5	118,1
середня освіта	100,0	100,0	100,0	102,9	102,6
вища освіта	100,0	100,0	100,0	100,0	100,0
Ресторани та готелі	100,6	100,4	100,7	103,6	111,8
Різні товари та послуги	100,0	100,2	100,6	100,5	128,3

НАВКОЛИШНЄ СЕРЕДОВИЩЕ

Упродовж 2015р. пересувними джерелами забруднення в атмосферне повітря викинуто 30,9 тис.т шкідливих речовин, у т.ч. автомобілями індивідуальних власників – 24,6 тис.т (79,6%), автотранспортом суб'єктів господарської діяльності – 4,2 тис.т (13,7%), залізничним транспортом та виробничою технікою – 2,1 тис.т (6,7%). Обсяги викидів від пересувних джерел зменшились порівняно з 2014р. на 10,6%.

Найбільшого забруднення повітря транспортними засобами зазнало м.Чернівці – 10,7 тис.т або 34,8% від загального обсягу викинутих транспортом шкідливих речовин, Сторожинецький, Новоселицький, Кіцманський та Глибоцький райони – 2,7–2,1 тис.т або 8,8–6,9%.

У загальному обсязі викинутих шкідливих речовин найбільшу частку займав оксид вуглецю – 72,2% або 22,3 тис.т.

Щільність викидів від пересувних джерел у 2015р. становила 3,8 т на 1 км² території (у 2014р. – 4,3 т). Значно вищий цей показник у містах Чернівцях та Новодністровську – відповідно 70,2 т та 60,3 т. У середньому в області в розрахунку на одну особу населення викинуто від пересувних джерел 33,9 кг, у м.Чернівцях – 40,5 кг.

Протягом 2015р. в області утворилось 398,1 тис.т відходів I–IV класів небезпеки, що на 2,4% більше, ніж у 2014р., у т.ч. від економічної діяльності підприємств та організацій – 277,4 тис.т (на 8,0% більше), у домогосподарствах – 120,7 тис.т (на 8,6% менше). Із загального обсягу утворених відходів 66,1 т становили відходи I–III класів небезпеки, що на 2,6% менше, ніж у 2014р.

Переважна більшість відходів (47,0% або 187,0 тис.т) була утворена на підприємствах м.Чернівців. Серед районів найбільшим цей показник був у Глибоцькому (61,3 тис.т), Кіцманському (53,3 тис.т) та Новоселицькому (41,3 тис.т).

На початок п.р. загальний обсяг відходів, накопичених протягом експлуатації в місцях видалення відходів, становив 2774,8 тис.т.

Начальник Головного управління

Т.Г.Сарчинська

З М І С Т

	Стор.
Короткі підсумки соціально-економічного становища Чернівецької області	3
Основні показники соціально-економічного розвитку Чернівецької області	6
Демографічна ситуація та соціальний захист	7
Зайнятість та безробіття	11
Доходи населення	16
Правосуддя та злочинність	22
Діяльність підприємств	24
Внутрішня торгівля	26
Капітальні інвестиції	27
Сільське господарство	30
Промисловість	36
Будівництво	42
Транспорт і зв'язок	43
Зовнішньоекономічна діяльність	45
Споживчі ціни	49
Навколишнє середовище	53

**Державна служба статистики України
Головне управління статистики у Чернівецькій області**

**Про соціально-економічне становище Чернівецької області
за січень–травень 2016 року**

Підписано до друку 30.06.2016. Формат 60x84/16.
Папір офсетний. Гарнітура Times New Roman.
Тираж 60 прим. Зам. 07

Віддруковано Головним управлінням статистики у Чернівецькій області
вул. Головна, 249-а, м. Чернівці, 58018, Україна