



Державна служба статистики України  
Головне управління статистики у Чернівецькій області

# **ПРО СОЦІАЛЬНО-ЕКОНОМІЧНЕ СТАНОВИЩЕ ЧЕРНІВЕЦЬКОЇ ОБЛАСТІ**

за січень–червень 2016 року

м. Чернівці

Державна служба статистики України  
Головне управління статистики у Чернівецькій області

**ПРО СОЦІАЛЬНО-ЕКОНОМІЧНЕ  
СТАНОВИЩЕ ЧЕРНІВЕЦЬКОЇ  
ОБЛАСТІ**

за січень—червень 2016 року

Чернівці

## Головне управління статистики у Чернівецькій області

адреса: вул. Головна, 249-а, м. Чернівці, 58018, Україна  
телефони: (0372) 55-09-42, факс: (0372) 58-19-33  
електронна пошта: gus@cv.ukrstat.gov.ua  
веб-сайт: www.cv.ukrstat.gov.ua

### СКОРОЧЕННЯ

в.п. – відсотковий пункт	міс. – місяць
г – грам	млн. – мільйон
га – гектар	млрд. – мільярд
грн. – гривня	мм – міліметр
год. – година	пас.км – пасажиро-кілометр
дал – декалітр	п.р. – поточний рік
дол.США – долар США	р. – рік
кВ – кіловольт	рр. – роки
кВт – кіловат	р.б. – разів більше
кВт.год – кіловат-година	стор. – сторінка
кг – кілограм	т – тонна
ккал – кілокалорія	тис. – тисяча
км – кілометр	ткм – тонно-кілометр
км <sup>2</sup> – квадратний кілометр	умов. – умовний
корм.од – кормова одиниця	у т.ч. – у тому числі
л – літр	ц – центнер
люд.год – людино-година	шт. – штука
м – метр	% – відсоток
м <sup>2</sup> – квадратний метр	‰ – проміле
м <sup>3</sup> – кубічний метр	

### УМОВНІ ПОЗНАЧЕННЯ

Тире (–)	– явищ не було
Крапки (...)	– відомості відсутні
Нуль (0; 0,0)	– явища відбулися, але у вимірах менших за ті, що можуть бути виражені використаними у таблиці розрядами
Символ (×)	– заповнення рубрики за характером побудови таблиці не має сенсу
“з них”, “у тому числі”	– наведено не всі доданки загальної суми

**Примітка.** В окремих випадках незначне відхилення між підсумками та сумою складових пояснюється округленням даних.

## КОРОТКІ ПІДСУМКИ СОЦІАЛЬНО-ЕКОНОМІЧНОГО СТАНОВИЩА ЧЕРНІВЕЦЬКОЇ ОБЛАСТІ

**Демографічна ситуація та соціальний захист.** На 1 червня п.р. в області, за оцінкою, проживало 909,1 тис. осіб. Упродовж січня–травня п.р. чисельність наявного населення області зменшилася на 812 осіб, що в розрахунку на 1000 жителів становило 2,1 особи.

У січні–травні п.р. населенням області сплачено за житлово-комунальні послуги, включаючи погашення боргів попередніх періодів, 391,1 млн.грн., що становило 54,1% до суми нарахувань.

**Зайнятість та безробіття.** Кількість зареєстрованих безробітних на кінець червня п.р. становила 8,1 тис. осіб і порівняно з кінцем травня п.р. зменшилася на 4,7%.

Рівень зареєстрованого безробіття в цілому по області за червень п.р. зменшився на 0,1 в.п. і на кінець місяця становив 1,4% від кількості населення працездатного віку.

**Доходи населення.** Середньомісячна номінальна заробітна плата штатного працівника за січень–травень п.р. становила 3421 грн. і зросла порівняно з січнем–травнем 2015р. на 27,2%.

Середньомісячна номінальна заробітна плата штатного працівника у травні п.р. становила 3677 грн., що в 2,5 раза вище рівня мінімальної заробітної плати (1450 грн.). Порівняно з квітнем п.р. розмір заробітної плати збільшився на 3,0%, а з травнем 2015р. – на 27,1%.

Індекс реальної заробітної плати за січень–травень п.р. порівняно з січнем–травнем 2015р. становив 105,8%, за травень п.р. у % до квітня п.р. – 102,6%, до травня 2015р. – 116,3%.

**Правосуддя та злочинність.** За повідомленням прокуратури, протягом січня–червня п.р. обліковано 4,8 тис. кримінальних правопорушень (на 1,8% менше, ніж у січні–червні 2015р.), з числа яких 27,6% (на 1,9 в.п. менше, ніж у січні–червні 2015р.) – тяжкі та особливо тяжкі.

Кількість потерпілих від злочинів у січні–червні п.р. становила 3639 осіб (на 7,0% більше, ніж у січні–червні 2015р.), із числа яких 1178 – жінки, 215 – особи похилого віку та інваліди 1 і 2 групи, 50 – неповнолітні та 53 особи – діти до 14 років.

У січні–червні п.р. виявлено 788 осіб, які скоїли кримінальні правопорушення.

**Внутрішня торгівля.** Обороти роздрібною торгівлю (до якого включено роздрібний товарооборот підприємств, які здійснювали діяльність із роздрібною торгівлю, розрахункові дані щодо обсягів продажу товарів на ринках та фізичними особами-підприємцями) у січні–червні п.р. становив 8312,6 млн.грн., що на 3,9% менше від обсягу січня–червня 2015р.

**Сільське господарство.** Індекс обсягу сільськогосподарського виробництва у січні–червні п.р. порівняно з січнем–червнем 2015р. становив 100,4%, у т.ч. в агроформуваннях – 99,8%, у господарствах населення – 100,5%.

**Промисловість.** Індекс промислової продукції області у січні–червні п.р. порівняно з січнем–червнем 2015р. становив 92,5%, у червні п.р. порівняно з травнем п.р. – 124,5%, з червнем 2015р. – 96,4%.

У добувній та переробній промисловості індекс промислової продукції у січні–червні п.р. проти січня–червня 2015р. становив 94,7%, у постачанні електроенергії, газу, пари та кондиційованого повітря – 88,6%.

У січні–травні п.р. підприємствами області було реалізовано промислової продукції на 3480,7 млн.грн.

**Будівництво.** За січень–червень п.р. підприємствами області виконано будівельних робіт на суму 372,2 млн.грн. Індекс будівельної продукції порівняно з січнем–червнем 2015р. становив 118,2%.

**Транспорт і зв'язок.** У січні–червні п.р. автомобільним транспортом перевезено (з урахуванням перевезень фізичними особами-підприємцями) 853,2 тис.т вантажів, виконано вантажооборот у обсязі 414,5 млн.ткм. У порівнянні з січнем–червнем 2015р. обсяг перевезених вантажів зменшився на 8,4%, вантажооборот – на 10,9%.

Пасажи́рським транспортом у січні–червні п.р. перевезено 26,8 млн. пасажирів, виконано пасажирооборот у обсязі 359,0 млн.пас.км. У порівнянні з січнем–червнем 2015р. обсяг пасажироперевезень зменшився на 23,4%, а пасажирооборот – у 2,2 раза.

**Єдиний державний реєстр підприємств та організацій України (ЄДРПОУ).** Станом на 1 липня п.р. в ЄДРПОУ значилось 14957 юридичних осіб. За січень–червень п.р. в ЄДРПОУ було взято на облік 377 юридичних осіб області та знято з обліку – 148.

**Зовнішньоекономічна діяльність.** Обсяг експорту товарів у січні–травні п.р. становив 42,8 млн.дол.США, імпорту – 31,5 млн.дол.США. Порівняно з відповідним періодом минулого року обсяг експорту зменшився на 10,2%, імпорту – зріс на 12,1%. За цей період у зовнішній торгівлі товарами області склалося позитивне сальдо в розмірі 11,3 млн.дол.США.

**Споживчі ціни.** Індекс споживчих цін у червні п.р. становив 99,7%, з початку року – 105,5%.

**ОСНОВНІ ПОКАЗНИКИ  
СОЦІАЛЬНО-ЕКОНОМІЧНОГО РОЗВИТКУ  
ЧЕРНІВЕЦЬКОЇ ОБЛАСТІ**

	Фактично за січень– червень 2016р.	Темпи зростання (зниження), %			
		червень 2016р. до		січень– червень 2016р. до січня– червня 2015р.	ДОВІДКОВО: січень– червень 2015р. до січня– червня 2014р.
		травня 2016р.	червня 2015р.		
Обсяг реалізованої промислової продукції (товарів, послуг), млн.грн.	3480,7 <sup>1</sup>	×	×	×	×
Індекс промислової продукції	×	124,5	96,4	92,5	104,3
Індекс обсягу сільськогосподарського виробництва	×	×	×	100,4	96,6
Капітальні інвестиції, млн.грн	...	×	×	...	...
Прийняття в експлуатацію загальної площі житла, тис.м <sup>2</sup>	...	×	×	...	...
Обсяг виконаних будівельних робіт, тис.грн.	372222	×	×	×	×
Індекс будівельної продукції	×	×	×	118,2	62,6
Вантажооборот, млн.ткм	414,5	99,0	112,8	89,1	93,5
Пасажирооборот, млн.пас.км	359,0	137,5	75,0	45,9	101,5
Експорт товарів <sup>1</sup> , млн.дол.США	42,8	×	×	89,8	96,4
Імпорт товарів <sup>1</sup> , млн.дол.США	31,5	×	×	112,1	65,4
Сальдо (+, –) <sup>1</sup>	11,3	×	×	×	×
Експорт послуг, млн.дол.США	...	×	×	...	...
Імпорт послуг, млн.дол.США	...	×	×	...	...
Сальдо (+, –)	...	×	×	×	×
Оборот роздрібної торгівлі, млн.грн.	8312,6	×	×	96,1	86,1
Середньомісячна заробітна плата одного працівника номінальна, грн.	3421 <sup>1</sup>	103,0 <sup>2</sup>	127,1 <sup>3</sup>	127,2 <sup>1</sup>	111,9 <sup>1</sup>
реальна, %	×	102,6 <sup>2</sup>	116,3 <sup>3</sup>	105,8 <sup>1</sup>	75,3 <sup>1</sup>
Заборгованість із виплати заробітної плати <sup>4</sup> , млн.грн.	2,9	76,3	91,9	×	74,5
Кількість зареєстрованих безробітних на кінець періоду, тис. осіб	8,1	95,3	98,4	×	×
Індекс споживчих цін	×	99,7	105,8	105,5 <sup>5</sup>	141,6 <sup>5</sup>

<sup>1</sup> Дані за січень–травень.

<sup>2</sup> Травень 2016р. у % до квітня 2016р.

<sup>3</sup> Травень 2016р. у % до травня 2015р.

<sup>4</sup> Станом на 1 червня.

<sup>5</sup> Червень у % до грудня попереднього року.

## ДЕМОГРАФІЧНА СИТУАЦІЯ ТА СОЦІАЛЬНИЙ ЗАХИСТ

На 1 червня п.р. в області, за оцінкою, **проживало** 909,1 тис. осіб, з них 391,7 тис. осіб мешкало в міських поселеннях, а 517,4 тис. осіб – у сільській місцевості. Упродовж січня–травня п.р. чисельність наявного населення області зменшилась на 812 осіб, що в розрахунку на 1000 жителів становило 2,1 особи.

Зменшення наявного населення на 01.06.2016р. порівняно з початком п.р. становило в цілому – 0,09%.

Населення області зменшилось за рахунок природного скорочення – 898 осіб, водночас зафіксований міграційний приріст – 86 осіб.

Природний приріст населення зафіксовано у м.Новодністрівську та Сторожинецькому, Путильському, Глибоцькому, Герцаївському районах. У м.Чернівцях та інших районах зафіксовано природне скорочення.

Інтенсивність природного скорочення становила 2,3 особи на 1000 жителів.

Найбільш інтенсивне природне скорочення відмічалось у Кельменецькому районі (11,9 особи на 1000 жителів).

Природний рух населення області характеризувався такими даними:

	Усього		Січень–травень 2016р. у % до січня–травня 2015р.	На 1000 осіб <sup>1</sup>	
	січень– травень 2016р.	січень– травень 2015р.		січень– травень 2016р.	січень– травень 2015р.
Кількість живонароджених, осіб	4025	4244	94,8	10,7	11,3
Кількість мертвонароджених	18	19	94,7	×	×
Кількість померлих, осіб	4923	5215	94,4	13,0	13,9
у т.ч. дітей у віці до 1 року	48	40	120,0	11,0 <sup>2</sup>	8,3 <sup>2</sup>
Природний приріст, скорочення (–) населення, осіб	–898	971	92,5	–2,3	–2,6

<sup>1</sup> Тут і далі по розділу показники наводяться у розрахунку на рік. Розраховано на наявне населення.

<sup>2</sup> На 1000 живонароджених.

**Кількість живонароджених** за січень–травень п.р. зменшилась порівняно з січнем–травнем 2015р. на 219 осіб (на 5,2%) і становила 4025 осіб. Інтенсивність народжуваності по області порівняно з відповідним періодом минулого року зменшилась з 11,3‰ до 10,7‰. Найбільша частота народжень у розрахунку на 1000 жителів зафіксована у Путильському районі (15,7‰), а найменша – у Кельменецькому районі (7,7‰).

Народжуваність у сільській місцевості залишається традиційно вищою, ніж у міських поселеннях (11,7‰ проти 9,3‰).

У січні–травні п.р. рівень **смертності** в області зменшився порівняно з січнем–травнем 2015р. з 13,9 до 13,0 померлих на 1000 жителів.

Найвищий рівень смертності у січні–травні п.р. зафіксовано в Кельменецькому районі (19,6‰), а найнижчий – у м.Новодністровську (8,6‰).

Рівень смертності в сільській місцевості перевищував відповідний показник у міських поселеннях (14,5‰ проти 11,1‰).

Кількість дітей, померлих у віці до 1 року у січні–травні п.р., збільшилась порівняно з січнем–травнем 2015р. на 8 осіб і становила 48 осіб або 11,0 особи на 1000 живонароджених.

У перинатальному періоді в січні–травні п.р. померло 38 осіб (в січні–травні 2015р. – 35). За цей період було зареєстровано 18 мертвонароджених (у січні–травні 2015р. – 19).

Структура причин смерті населення в січні–травні п.р. порівняно з січнем–травнем 2015р. майже не змінилась. Перше місце посідали хвороби системи кровообігу, друге – новоутворення, третє – зовнішні причини смерті.

Розподіл померлих за основними причинами смерті характеризувався такими даними:

	Осіб		У % до підсумку		На 100 тис. осіб <sup>1</sup>	
	січень– травень 2016р.	січень– травень 2015р.	січень– травень 2016р.	січень– травень 2015р.	січень– травень 2016р.	січень– травень 2015р.
<b>Усього померлих</b>	<b>4923</b>	<b>5215</b>	<b>100,0</b>	<b>100,0</b>	<b>1303,4</b>	<b>1385,9</b>
у т.ч. від						
хвороб системи						
кровообігу	3502	3825	71,1	73,4	927,2	1016,5
новоутворень	686	674	13,9	12,9	181,6	179,1
зовнішніх причин смерті	214	242	4,4	4,7	56,7	64,3
із них від						
транспортних						
нещасних випадків	34	34	0,7	0,7	9,0	9,0
випадкових утоплень						
та занурень у воду	6	4	0,1	0,1	1,6	1,1
випадкових отруень						
та дії алкоголю	22	43	0,4	0,8	5,8	11,4
навмисних						
самоушкоджень	48	41	1,0	0,8	12,7	10,9
наслідків нападу з						
метою убивства чи						
нанесення ушкодження	12	12	0,2	0,2	3,2	3,2

<sup>1</sup> Див. першу виноску на стор. 6.

У січні–травні п.р. в область прибуло 2205 осіб, вибуло 2119 осіб, **міграційний приріст населення** становив 86 осіб, що в розрахунку на 1000 осіб наявного населення дорівнювало 0,2 особи.



У січні–травні п.р. за субсидіями для відшкодування витрат на оплату житлово-комунальних послуг звернулося 39688 домогосподарств (у т.ч. в міських поселеннях – 19487 домогосподарств, у сільській місцевості – 20201 домогосподарство), що в 3,1 р.б., ніж у січні–травні 2015р.

Субсидії призначено 42890 домогосподарствам (враховуючи тих, що звернулися за субсидіями у 2015р., але призначено їм було тільки у 2016р.), що на 8,1% більше від загальної кількості домогосподарств, які за ними звернулися у січні–травні 2016р. У міських поселеннях субсидії призначено 19505 домогосподарствам, у сільській місцевості – 23385 домогосподарствам.

Загальна сума призначених субсидій для відшкодування витрат на оплату житлово-комунальних послуг у січні–травні п.р. становила 65863,7 тис.грн. (у січні–травні 2015р. – 1952,6 тис.грн.), з неї в міських поселеннях – 25071,6 тис.грн., у сільській місцевості – 40792,2 тис.грн.

Середня сума призначеної субсидії на одне домогосподарство у травні п.р. становила 1510,8 грн. (у травні 2015р. – 293,0 грн.).

У травні п.р. 25,3% від загальної кількості домогосподарств області **отримували** субсидії для відшкодування витрат на оплату житлово-комунальних послуг (у травні 2015р. – 1,0% домогосподарств). Значно вищим за середньообласний цей показник був у Заставнівському (41,5%) та Кельменецькому (38,9%) районах.

Сума нарахованих субсидій для відшкодування витрат на оплату житлово-комунальних послуг у січні–травні п.р. становила 862782,5 тис.грн. Перераховано організаціям, які надають ці послуги, включаючи погашення заборгованості попередніх періодів, 274153,6 тис.грн. (31,8% від нарахованої суми).

У січні–травні п.р. за субсидіями на відшкодування витрат для придбання скрапленого газу, твердого і рідкого пічного побутового палива готівкою звернулося 11632 домогосподарства (у т.ч. в міських поселеннях – 1104 домогосподарства, у сільській місцевості – 10528 домогосподарств), що в 1,9 р.б., ніж у січні–травні 2015р.

Субсидії призначено 2706 домогосподарствам, що становило 23,3% від загальної кількості домогосподарств, які за ними звернулися, з них у міських поселеннях – 241 домогосподарству, у сільській місцевості – 2465 домогосподарствам. У порівнянні з січнем–травнем 2015р. кількість домогосподарств, яким призначено субсидії, збільшилась у 2,4 раза.

Загальна сума призначених субсидій на відшкодування витрат для придбання скрапленого газу, твердого і рідкого пічного побутового палива у січні–травні п.р. становила 3915,9 тис.грн.

Середня сума призначеної субсидії на одне домогосподарство у травні п.р. становила 1529,2 грн.

У січні–травні п.р. 7969 домогосподарств (2,6% від загальної кількості домогосподарств області) **отримали** субсидії на відшкодування

витрат для придбання скрапленого газу, твердого і рідкого пічного побутового палива готівкою, що в 14,4 р.б., ніж у січні–травні 2015р. Сума отриманих субсидій становила 11428,3 тис.грн., що в 18,6 р.б., ніж у січні–травні 2015р.

У січні–травні п.р. населенню області було нараховано до сплати за житлово-комунальні послуги 723,3 млн.грн. Фактично **сплачено**, включаючи погашення боргів попередніх періодів, 391,1 млн.грн., що становило 54,1% до суми нарахувань (у січні–травні 2015р. рівень оплати становив 102,0%).

У травні п.р. рівень оплати за житлово-комунальні послуги становив 69,7% (у квітні п.р. – 76,2%, у травні 2015р. – 90,6%).

На кінець травня п.р. заборгованість населення за утримання будинків і споруд та прибудинкових територій становила 16101,9 тис.грн., централізоване опалення та гаряче водопостачання – 9997,7 тис.грн., вивезення побутових відходів – 2263,0 тис.грн., централізоване водопостачання та водовідведення – 1023,8 тис.грн. В той же час, за рахунок перевищення нарахованих бюджетних коштів (призначені субсидії) організаціям, що надають домогосподарствам послуги газопостачання, над вартістю фактично спожитих послуг, заборгованість населення з оплати цього виду послуг на кінець травня п.р. була відсутня.

У травні п.р. мали борг за 3 місяці і більше: за газопостачання – 37,3% власників особових рахунків, вивезення побутових відходів – 24,1%, утримання будинків і споруд та прибудинкових територій – 18,7%, централізоване опалення та гаряче водопостачання – 18,3%, централізоване водопостачання та водовідведення – 13,4%.

## ЗАЙНЯТІСТЬ ТА БЕЗРОБІТТЯ

**Середньооблікова кількість штатних працівників** підприємств, установ, організацій області із кількістю найманих працівників 10 і більше осіб у травні п.р. становила 115,0 тис. осіб і порівняно з квітнем п.р. зменшилася на 0,8%.

У загальній кількості працівників майже кожен четвертий працював у сфері освіти, кожен п'ятий – охорони здоров'я та надання соціальної допомоги, кожен сьомий – промисловості.

Середньомісячна кількість економічно активного населення віком 15–70 років<sup>1</sup> за січень–березень п.р. становила 405,8 тис. осіб, з яких 368,4 тис. осіб були зайняті економічною діяльністю, а решта не мали роботи, але активно її шукали, як самостійно, так і за допомогою державної служби зайнятості. Рівень зайнятості населення віком 15–70 років порівняно з січнем–березнем 2015р. зріс на 1,5 в.п. (населення працездатного віку – на 0,3 в.п.) і становив 55,0% (56,2%). Кількість безробітних у віці 15–70 років зменшилася протягом січня–березня п.р. на 0,8% і становила 9,2% від кількості економічно активного населення зазначеного віку (в т.ч. працездатного віку – 10,4%).

**До державної служби зайнятості** впродовж червня п.р. за допомогою в працевлаштуванні **звернулося** 0,8 тис. безробітних громадян, що на 25,1% менше, ніж у травні п.р. та на 8,8%, ніж у червні 2015р.

Кількість зареєстрованих безробітних на кінець червня п.р. становила 8,1 тис. осіб і порівняно з кінцем травня п.р. зменшилася на 4,7%, а з кінцем червня 2015р. – на 1,6%. Допомогу по безробіттю отримували 82,7% осіб, які мали статус безробітного.

Структура зареєстрованого безробіття за окремими соціальними групами наведена в таблиці:

(на кінець місяця)

	Кількість зареєстрованих безробітних		
	червень 2016р., осіб	у % до	
		травня 2016р.	червня 2015р.
<b>Безробітні – всього</b>	<b>8070</b>	<b>95,3</b>	<b>98,4</b>
з них			
жінки	3696	93,9	83,4
молодь у віці до 35 років	2874	93,0	91,8
особи, що проживають у сільській місцевості	4755	95,2	103,8
особи, які мають додаткові гарантії у сприянні працевлаштуванню	2942	97,6	117,0

<sup>1</sup> Інформація наведена за результатами вибіркового обстеження населення (домогосподарств) з питань економічної активності в середньому за січень–березень 2016р.

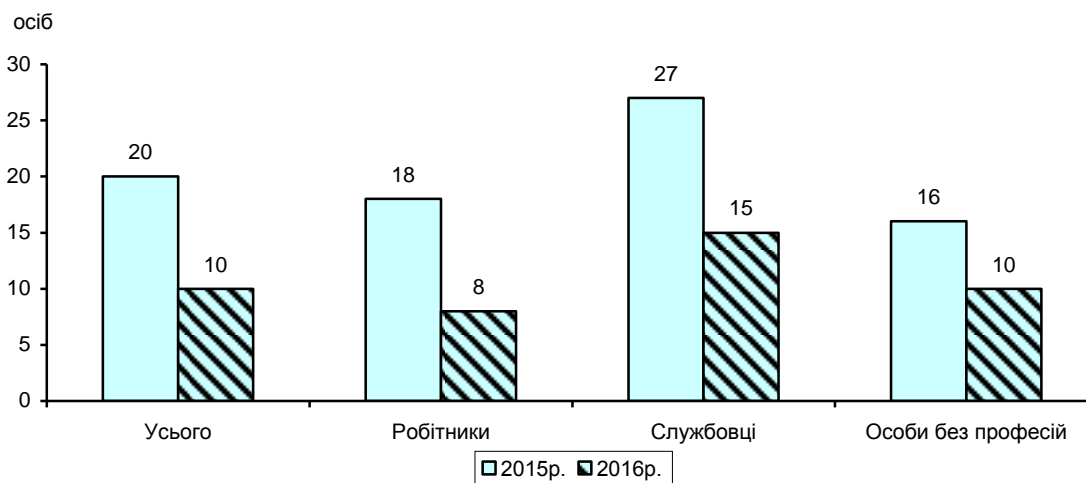
Кількість зареєстрованих безробітних, які проживали в сільській місцевості, за червень п.р. зменшилася на 4,8% і становила 4,8 тис. осіб або 58,9% від загальної кількості зареєстрованих безробітних.

**Рівень зареєстрованого безробіття** в цілому по області за червень п.р. зменшився на 0,1 в.п. і на кінець місяця становив 1,4% від кількості населення працездатного віку. Зазначений показник у сільській місцевості та міських поселеннях також зменшився на 0,1 в.п. і на кінець місяця становив відповідно 1,5% та 1,3%.

Кількість вільних робочих місць (вакантних посад), заявлених роботодавцями<sup>1</sup> до державної служби зайнятості, наприкінці червня п.р. становила 780 одиниць, що на 19,8% менше порівняно з травнем п.р., але в 1,9 р.б. порівняно з червнем 2015р.

**Навантаження зареєстрованих безробітних на одне вільне робоче місце (вакантну посаду)** наприкінці червня п.р. становило 10 осіб, тоді як на кінець травня п.р. – 9 осіб, а на кінець червня 2015р. – 20 осіб.

**Навантаження зареєстрованих безробітних за категоріями робочих місць (вакантних посад) на кінець червня**



Найбільше навантаження зареєстрованих безробітних на одне вільне робоче місце (вакантну посаду) було у Кіцманському (204 особи) та Путильському (55 осіб) районах. У містах Чернівцях та Новодністровську воно становило 3 та 50 осіб відповідно.

<sup>1</sup> До роботодавців відносяться підприємства, установи, організації та фізичні особи-підприємці.

Інформація про попит на робочу силу та навантаження на одне вільне робоче місце (вакантну посаду) по містах та районах наведена в таблиці:

(на кінець червня, осіб)

	Кількість зареєстрованих безробітних		Потреба роботодавців у працівниках для заміщення вільних робочих місць (вакантних посад)		Навантаження зареєстрованих безробітних на одне вільне робоче місце (вакантну посаду)	
	2016р.	2015р.	2016р.	2015р.	2016р.	2015р.
<b>Чернівецька область</b>	<b>8070</b>	<b>8199</b>	<b>780</b>	<b>407</b>	<b>10</b>	<b>20</b>
м.Чернівці	1643	1826	618	269	3	7
м.Новодністрівськ	447	323	9	4	50	81
райони						
Вижницький	582	660	28	11	21	60
Герцаївський	359	339	9	3	40	113
Глибоцький	649	717	13	14	50	51
Заставнівський	613	636	14	28	44	23
Кельменецький	555	535	12	7	46	76
Кіцманський	816	837	4	20	204	42
Новоселицький	276	260	23	7	12	37
Путильський	604	552	11	6	55	92
Сокирянський	502	442	–	5	×	88
Сторожинецький	455	486	17	19	27	26
Хотинський	569	586	22	14	26	42

За професійними групами найбільший попит на робочу силу на кінець червня п.р. спостерігався на кваліфікованих робітників з інструментом (25,8% від загальної кількості заявлених вакансій), а найменший – на кваліфікованих робітників сільського та лісового господарства, риборозведення і рибальства (2,1%).

Найбільше навантаження зареєстрованих безробітних на одне вільне робоче місце спостерігалось на посади законодавців, вищих державних службовців, керівників, менеджерів (управителів) (45 осіб), а найменше – на кваліфікованих робітників з інструментом (4 особи).

Інформація щодо попиту на робочу силу та її пропозиції за професійними групами наведена в таблиці:

(на кінець червня, осіб)

	Кількість зареєстрованих безробітних		Потреба роботодавців у працівниках для заміщення вільних робочих місць (вакантних посад)		Навантаження зареєстрованих безробітних на одне вільне робоче місце (вакантну посаду)	
	2016р.	2015р.	2016р.	2015р.	2016р.	2015р.
<b>Усього</b>	<b>8070</b>	<b>8199</b>	<b>780</b>	<b>407</b>	<b>10</b>	<b>20</b>
Законодавці, вищі державні службовці, керівники, менеджери (управителі)	1425	1091	32	26	45	42
Професіонали	714	653	62	26	12	25

	Продовження					
	Кількість зареєстрованих безробітних		Потреба роботодавців у працівниках для заміщення вільних робочих місць (вакантних посад)		Навантаження зареєстрованих безробітних на одне вільне робоче місце (вакантну посаду)	
	2016р.	2015р.	2016р.	2015р.	2016р.	2015р.
Фахівці	691	683	79	40	9	17
Технічні службовці	382	492	39	17	10	29
Працівники сфери торгівлі та послуг	930	1184	106	61	9	19
Кваліфіковані робітники сільського та лісового господарств, риборозведення та рибальства	438	440	16	4	27	110
Кваліфіковані робітники з інструментом	738	802	201	80	4	10
Робітники з обслуговування, експлуатації та контролювання за роботою технологічного устаткування, складання устаткування та машин	1661	1587	137	74	12	21
Найпростіші професії <sup>1</sup>	1091	1267	108	79	10	16

<sup>1</sup> Уключаючи осіб без професії.

За сприяння державної служби зайнятості у червні п.р. було **працевлаштовано** 486 зареєстрованих безробітних, що менше на 17,2%, ніж у травні п.р. та на 18,5%, ніж у червні 2015р. Серед працевлаштованих осіб 50,4% становили жінки, 30,2% – молодь у віці до 35 років.

Рівень працевлаштування зареєстрованих безробітних у цілому по області у червні п.р. становив 5,2% і зменшився на 0,8 в.п. порівняно з травнем п.р. та на 1,0 в.п. – з червнем 2015р.

Рівень працевлаштування зареєстрованих безробітних знаходився в межах від 1,5% у Путильському до 12,0% у Новоселицькому районах. У містах Чернівцях та Новодністровську зазначений показник становив 2,8% та 5,9% відповідно.

Ситуацію по містах та районах характеризують дані, наведені в таблиці:

	Кількість працевлаштованих			
	червень 2016р., осіб	у % до		
		травня 2016р.	червня 2015р.	загальної кількості громадян, які мали статус безробітного впродовж місяця
<b>Чернівецька область</b>	<b>486</b>	<b>82,8</b>	<b>81,5</b>	<b>5,2</b>
м.Чернівці	52	179,3	73,2	2,8
м.Новодністровськ	31	100,0	100,0	5,9
райони				
Вижницький	53	151,4	57,0	7,5
Герцаївський	11	44,0	91,7	2,8
Глибоцький	23	34,8	82,1	3,2
Заставнівський	51	50,0	82,3	7,1
Кельменецький	53	73,6	147,2	8,1
Кіцманський	86	73,5	138,7	8,8
Новоселицький	42	381,8	247,1	12,0
Путильський	10	90,9	111,1	1,5
Сокирянський	27	58,7	26,2	4,9
Сторожинецький	33	132,0	64,7	6,3
Хотинський	14	82,4	66,7	2,3

Важливим напрямком роботи для підвищення конкурентоспроможності безробітних на ринку праці є професійна підготовка та перепідготовка. На кінець червня п.р. з метою набуття нової професії або спеціальності у навчальних закладах усіх типів проходили профнавчання 10 осіб, що у 2,1 раза менше, ніж на кінець травня п.р. та в 7,9 раза менше, ніж на кінець червня 2015р.

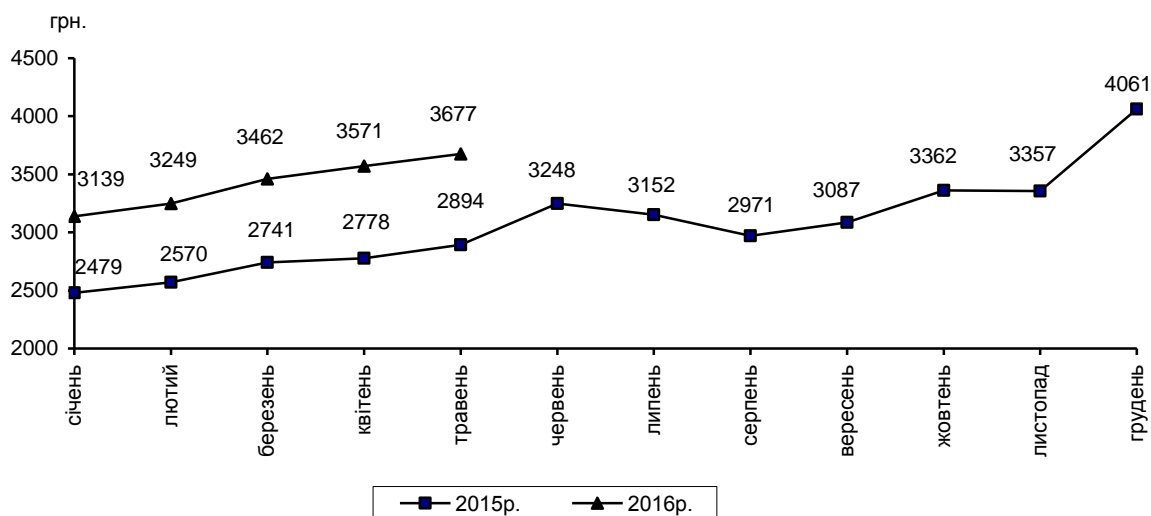
Із загальної кількості зареєстрованих безробітних у червні п.р. направлено на професійне навчання 101 особу, що у 2,5 раза менше, ніж у травні п.р. та в 1,9 раза менше, ніж у червні 2015р.

Середньооблікова кількість безробітних, які з Фонду загальнообов'язкового державного соціального страхування на випадок безробіття у червні п.р. отримували **допомогу по безробіттю**, становила 8,2 тис. осіб. Середній розмір допомоги по безробіттю у червні п.р. збільшився порівняно з травнем п.р. на 3,6% і становив 1429,3 грн., водночас це на 1,4% менше, ніж законодавчо встановлений мінімальний рівень заробітної плати (1450 грн.).

## ДОХОДИ НАСЕЛЕННЯ

**Середня номінальна заробітна плата** одного штатного працівника<sup>1</sup> у травні п.р. становила 3677 грн., що в 2,5 раза вище рівня мінімальної заробітної плати (1450 грн.). Порівняно з квітнем п.р. розмір заробітної плати збільшився на 3,0%, а з травнем 2015р. – на 27,1%. Нарахування за одну відпрацьовану годину збільшилися протягом місяця на 12,0% і становили 28,23 грн.

**Динаміка середньомісячної заробітної плати у 2015–2016 роках**



Збільшення номінальної заробітної плати впродовж травня п.р. у порівнянні з квітнем п.р. спостерігалось в більшості видів економічної діяльності і становило від 0,9% у сфері фінансової та страхової діяльності до 10,1% – в установах охорони здоров'я та надання соціальної допомоги. Серед видів промислової діяльності найбільш суттєве збільшення нарахувань спостерігалось на підприємствах з виробництва автотранспортних засобів, причепів, напівпричепів та інших транспортних засобів (на 16,0%), виробництва гумових і пластмасових виробів, іншої неметалевої мінеральної продукції (на 13,2%) та металургійного виробництва, виробництва готових металевих виробів, крім машин і устаткування (на 9,8%).

Водночас зменшення номінальної заробітної плати в травні п.р. порівняно з квітнем п.р. відбулося у сфері державного управління й оборони, обов'язкового соціального страхування (на 8,0%), на підприємствах будівництва (на 5,4%), професійної, наукової та технічної

<sup>1</sup> Тут і надалі дані наведено по юридичних особах та відокремлених підрозділах юридичних осіб із кількістю найманих працівників 10 і більше осіб.



діяльності (на 2,7%), промисловості (на 2,5%), тимчасового розміщування й організації харчування (на 2,2%), надання інших видів послуг (на 1,5%) та сільського господарства, лісового та рибного господарства (на 1,3%).

Серед промислових видів діяльності зменшення заробітної плати зафіксовано на підприємствах постачання електроенергії, газу, пари та кондиційованого повітря (на 11,3%), добувної промисловості і розроблення кар'єрів (на 6,4%), виробництва основних фармацевтичних продуктів і фармацевтичних препаратів (на 2,3%) та виробництва комп'ютерів, електронної та оптичної продукції (на 0,3%).

Продовжує утримуватися високий рівень диференціації розмірів заробітної плати за видами економічної діяльності. До видів економічної діяльності з найвищим рівнем оплати праці відносились фінансова та страхова діяльність, державне управління й оборона; обов'язкове соціальне страхування, а серед промислових видів діяльності – постачання електроенергії, газу, пари та кондиційованого повітря, виробництво хімічних речовин і хімічної продукції та виробництво машин і устаткування, не віднесених до інших угруповань. Перевищення заробітної плати відносно середнього рівня по економіці у зазначених видах діяльності становило 1,3–1,6 рази.

Найнижчий рівень заробітної плати спостерігався у сфері тимчасового розміщування й організації харчування та серед промислових видів діяльності – на підприємствах з виготовлення виробів з деревини, виробництва паперу та поліграфічної діяльності і не перевищував 61,2% від середнього рівня по економіці.

Дані про розмір заробітної плати за видами економічної діяльності наведено в таблиці:

	Нараховано в середньому штатному працівнику за травень 2016р.			
	грн.	у % до		
		квітня 2016р.	травня 2015р.	середнього рівня по регіону
<b>Усього</b>	<b>3677</b>	<b>103,0</b>	<b>127,1</b>	<b>100,0</b>
Сільське господарство, лісове господарство та рибне господарство	3808	98,7	124,2	103,5
з них сільське господарство	2754	98,8	104,3	74,9
Промисловість	4077	97,5	127,1	110,9
Будівництво	3735	94,6	115,4	101,6
Оптова та роздрібна торгівля; ремонт автотранспортних засобів і мотоциклів	3981	101,5	135,7	108,3

Продовження				
	Нараховано в середньому штатному працівнику за травень 2016р.			
	грн.	у % до		
		квітня 2016р.	травня 2015р.	середнього рівня по регіону
Транспорт, складське господарство, поштова та кур'єрська діяльність	3421	104,0	125,5	93,0
транспорт	3634	105,5	124,7	98,8
складське господарство та допоміжна діяльність у сфері транспорту	4052	102,1	120,8	110,2
поштова та кур'єрська діяльність	2437	101,6	130,7	66,3
Тимчасове розміщення й організація харчування	1986	97,8	97,7	54,0
Інформація та телекомунікації	3708	102,0	125,6	100,8
Фінансова та страхова діяльність	5896	100,9	119,0	160,3
Операції з нерухомим майном	3353	108,0	114,3	91,2
Професійна, наукова та технічна діяльність	3514	97,3	140,5	95,6
з неї наукові дослідження та розробки	3017	89,5	132,8	82,0
Діяльність у сфері адміністративного та допоміжного обслуговування	2903	109,3	126,1	78,9
Державне управління й оборона; обов'язкове соціальне страхування	4720	92,0	131,3	128,4
Освіта	3628	109,6	128,5	98,7
Охорона здоров'я та надання соціальної допомоги	3039	110,1	122,2	82,7
з них охорона здоров'я	3030	110,0	122,9	82,4
Мистецтво, спорт, розваги та відпочинок	2935	108,0	127,6	79,8
з них діяльність у сфері творчості, мистецтва та розваг	2807	106,5	127,2	76,3
функціонування бібліотек, архівів, музеїв та інших закладів культури	2939	107,2	129,3	79,9
Надання інших видів послуг	2447	98,5	158,3	66,5

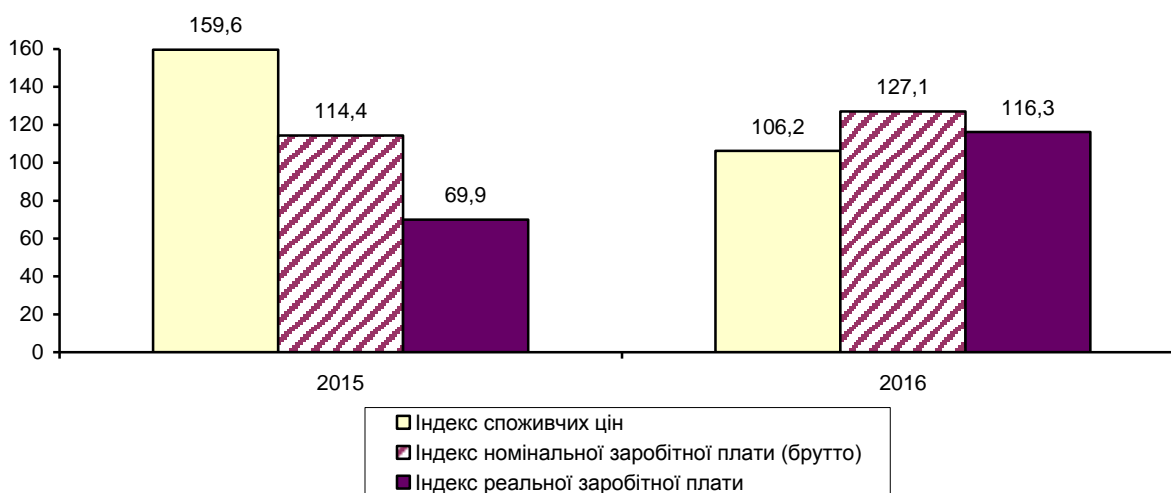
У травні п.р. табельний фонд робочого часу становив 152 години та порівняно з квітнем п.р. зменшився на 9,5%. Кожен працівник у травні п.р. відпрацював 130 годин, що на 8,5% менше, ніж у квітні п.р. Коефіцієнт використання табельного фонду робочого часу порівняно з квітнем п.р. збільшився на 1,0 в.п. і становив 85,5%.

Динаміку показників використання робочого часу характеризують дані, наведені в таблиці:

	Травень 2016р.	Квітень 2016р.	<u>Довідково:</u> травень 2015р.
Фонд робочого часу на одного штатного працівника, год.			
табельний	152	168	143
фактично відпрацьований	130	142	121
Коефіцієнт використання табельного фонду робочого часу, %	85,5	84,5	84,6

**Індекс реальної заробітної плати** за січень–травень п.р. порівняно з січнем–травнем 2015р. становив 105,8%, за травень п.р. у % до квітня п.р. – 102,6%, до травня 2015р. – 116,3%.

**Індекси заробітної плати та споживчих цін**  
(травень у % до травня попереднього року)

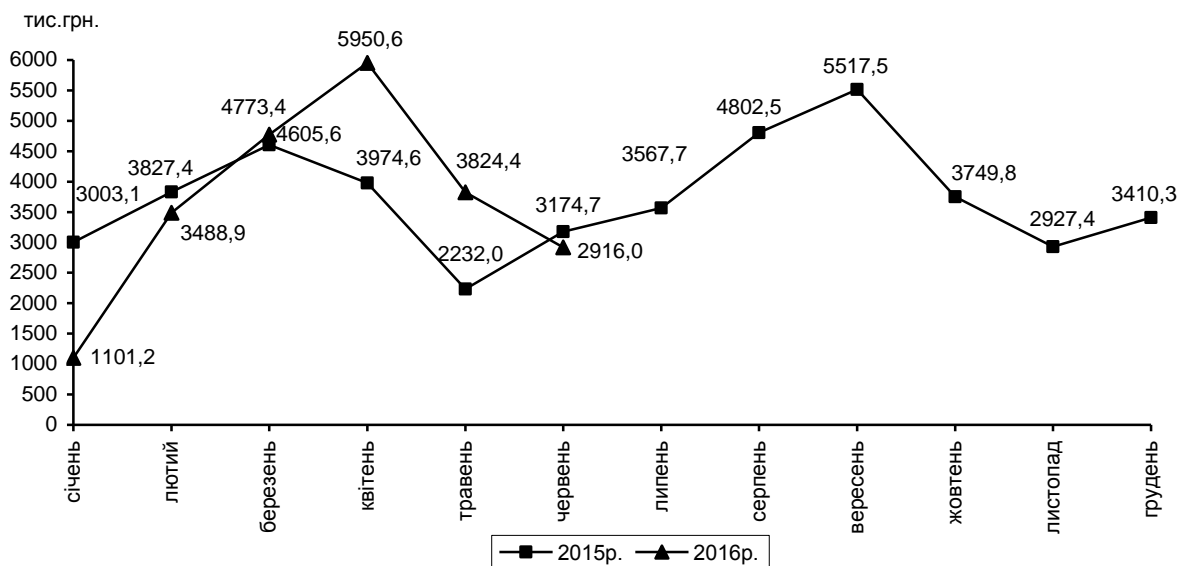


Загальна сума **заборгованості з виплати заробітної плати** працівникам<sup>1</sup> підприємств, установ та організацій області за травень п.р. зменшилася на 23,7% або на 908,4 тис.грн. і на 1 червня п.р. становила 2916,0 тис.грн. Порівняно з початком поточного року борг збільшився у 2,6 раза або на 1814,8 тис.грн. Загалом обсяг невиплаченої заробітної плати на 1 червня п.р. становив 0,7% від фонду оплати праці, нарахованого за травень п.р. За видами економічної діяльності він коливався від 0,4% у будівництві та освіті до 3,1% – на підприємствах транспорту, складського господарства, поштової та кур'єрської діяльності.

<sup>1</sup> Тут і надалі без урахування найманих працівників статистично малих підприємств і у фізичних осіб-підприємців.

### Динаміка суми заборгованості з виплати заробітної плати у 2015–2016 роках

(станом на 1 число відповідного місяця)



Станом на 1 червня п.р. значну частину заборгованості з виплати заробітної плати становили борги підприємств промисловості (55,7% від загальної суми боргу), транспорту, складського господарства, поштової та кур'єрської діяльності (25,8%) та закладів освіти (17,1%).

Серед регіонів області найбільша частка боргу з виплати заробітної плати була в м.Чернівцях (54,3% від загальної суми боргу по області), Хотинському (17,4%) та Глибоцькому (13,9%) районах.

Упродовж травня п.р. зменшення суми боргу спостерігалось тільки на підприємствах транспорту, складського господарства, поштової та кур'єрської діяльності (у 2,5 раза або на 1135,4 тис.грн.).

Зросла заборгованість із виплати заробітної плати на підприємствах промисловості (на 16,2% або на 226,0 тис.грн.) та в закладах освіти (на 0,2% або на 1,0 тис.грн.).

Зменшення заборгованості з виплати заробітної плати впродовж травня п.р. відбулося в більшості районів області і найбільш суттєвим воно було у Заставнівському (у 3,3 раза або на 116,5 тис.грн.), Сторожинецькому (у 2,6 раза або на 94,5 тис.грн.), Вижницькому (у 2,5 раза або на 84,7 тис.грн.), Новоселицькому (у 2,3 раза або на 94,7 тис.грн.), Сокирянському (у 2,3 раза або на 59,4 тис.грн.) районах. Заборгованість із виплати заробітної плати перед працівниками обласного центру зменшилася на 14,6% або на 271,5 тис.грн.

Збільшився борг із виплати заробітної плати перед працівниками підприємств Глибоцького району (на 8,0% або на 30,2 тис.грн.).

Розподіл загальної суми заборгованості з виплати заробітної плати за типами підприємств наведено в таблиці:

	Сума несплаченої заробітної плати на 1 червня 2016р.			
	усього	у т.ч. на підприємствах		
		економічно активних	банкрутах <sup>1</sup>	економічно неактивних
<b>Тис.грн.</b>	<b>2916,0</b>	<b>2873,8</b>	<b>42,2</b>	–
У % до				
1 січня 2016р.	264,9	271,4	100,0	–
1 травня п.р.	76,3	76,0	100,0	
Структура боргу	100,0	98,6	1,4	–

<sup>1</sup> Тут і надалі – суб'єкти господарювання, щодо яких реалізуються процедури відновлення платоспроможності боржника або визнання його банкрутом.

На економічно активні підприємства області припадало 98,6% загальної суми боргу.

Заборгованість перед працівниками економічно активних підприємств на 1 червня п.р. становила 2873,8 тис.грн. і зменшилася порівняно з 1 травня п.р. на 24,0% або на 908,4 тис.грн., водночас порівняно з початком поточного року – збільшилася у 2,7 раза або на 1814,8 тис.грн. Із загальної суми боргу економічно активних підприємств 56,5% припадало на підприємства промисловості.

Упродовж травня п.р. кількість працівників економічно активних підприємств, які вчасно не отримали заробітну плату, зменшилася на 18,1% і на 1 червня п.р. становила 854 особи або 0,7% від середньооблікової кількості штатних працівників, зайнятих в економіці області. Кожному із зазначених працівників не виплачено в середньому 3365 грн., що на 8,5% менше від розміру середньомісячної заробітної плати, нарахованої в травні п.р.

Станом на 1 червня п.р. заборгованість із виплати заробітної плати за рахунок бюджетних коштів повністю погашена.

Сума заробітної плати, не виплаченої працівникам підприємств-банкрутів, на 1 червня п.р. становила 42,2 тис.грн. і порівняно з 1 травня п.р. та початком поточного року не змінилася.

На економічно неактивних підприємствах на 1 червня п.р. заборгованість відсутня.

Заборгованість з виплат працівникам у зв'язку з тимчасовою втратою працездатності на 1 червня п.р. порівняно з 1 травня п.р. зменшилася в 1,9 раза або на 15,5 тис.грн. і становила 17,4 тис.грн.

## ПРАВОСУДДЯ ТА ЗЛОЧИННІСТЬ

За повідомленням прокуратури, протягом січня–червня п.р. **обліковано** 4,8 тис. кримінальних правопорушень (на 1,8% менше, ніж у січні–червні 2015р.), з числа яких 4,6 тис. правопорушень виявлено органами внутрішніх справ, 122 правопорушення – органами прокуратури, 53 – органами, що здійснюють контроль за додержанням податкового законодавства та 14 – органами безпеки.

Із загального числа зафіксованих правоохоронними органами кримінальних проявів 27,6% (на 1,9 в.п. менше, ніж у січні–червні 2015р.) – тяжкі та особливо тяжкі.

У загальній кількості злочинів 57,9% становили злочини проти власності, 12,8% – злочини проти життя та здоров'я особи, 5,6% – злочини у сфері службової діяльності та професійної діяльності, пов'язаної з наданням публічних послуг, 4,3% – злочини проти авторитету органів державної влади, органів місцевого самоврядування та об'єднань громадян, 4,2% – злочини проти безпеки руху та експлуатації транспорту, 2,3% – злочини проти правосуддя, по 2,1% – злочини проти громадського порядку та моральності та злочини у сфері обігу наркотичних засобів, психотропних речовин, їх аналогів або прекурсорів та інші злочини проти здоров'я населення, 1,7% – злочини у сфері господарської діяльності, 1,6% – злочини проти виборчих, трудових та інших особистих прав і свобод людини і громадянина, 1,3% – злочини проти громадської безпеки.

У січні–червні п.р. обліковано 8 очевидних умисних вбивств і замахів на вбивство (в 1,5 раза менше, ніж у січні–червні 2015р.), 4 зґвалтування і замаху на зґвалтування і 21 умисне тяжке тілесне ушкодження (в 2,0 та 1,5 р.б., ніж у січні–червні 2015р. відповідно).

Порівняно з січнем–червнем 2015р. кількість випадків розбоїв (19) збільшилась у 2,1 раза, крадіжок (2134) – на 15,9%, хабарництва (30) – на 15,4%. Разом з тим, кількість випадків грабежів (57) зменшилась на 9,5%, шахрайств (425) – на 9,0%.

Правоохоронними органами за цей період виявлено 7 осіб, які скоїли злочини у складі 2 організованих груп і злочинних організацій; закінчено 2 кримінальні провадження про кримінальні правопорушення, вчинені організованими групами і злочинними організаціями.

Кількість потерпілих від злочинів у січні–червні п.р. становила 3639 осіб (на 7,0% більше, ніж у січні–червні 2015р.), із числа яких 1178 – жінки, 215 – особи похилого віку та інваліди 1 і 2 групи, 50 – неповнолітні та 53 особи – діти до 14 років. Найбільша кількість потерпілих (56,4%) від крадіжок та грабежів – відповідно 1997 та 56 осіб, серед яких 34,7% – жінки (712 осіб).

У дорожньо-транспортних пригодах, пов'язаних зі злочинами, на території області постраждало 136 осіб, з яких 22 особи (16,2%) – загинуло.

Усього внаслідок злочинних діянь загинуло 54 особи, із числа яких 14,8% – у результаті нанесення умисних тяжких тілесних ушкоджень, 20,4% було умисно вбито.

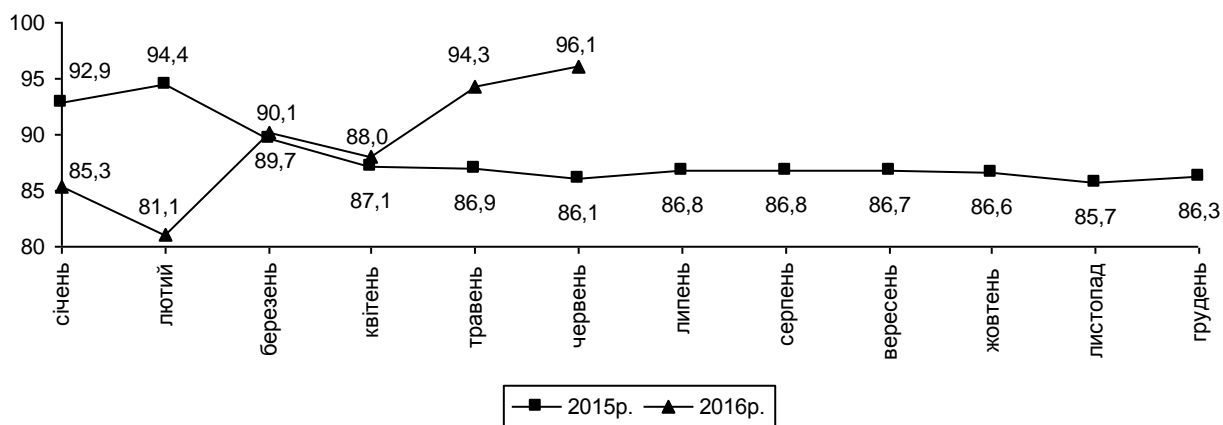
Серед виявлених осіб (788), які вчинили злочини, 27,2% раніше вже ставали на злочинний шлях, із яких більше половини (59,8%) мали незняту або непогашену судимість, 15,5% знаходились у стані алкогольного сп'яніння, 11,8% вчинили злочини у групі; 11,7% – жінки, 6,5% – неповнолітні. Питома вага працездатних осіб, підозрюваних у скоєнні злочинів, які на момент учинення злочину не працювали і не навчалися, становила 42,0%, безробітних – 27,0%.

## ВНУТРІШНЯ ТОРГІВЛЯ

Оборот роздрібної торгівлі<sup>1</sup> у січні–червні п.р. становив 8312,6 млн.грн., що на 3,9% менше від обсягу січня–червня 2015р.

У структурі обороту роздрібної торгівлі на організовані і неформальні ринки припадало 37,3%.

**Зміни обсягів обороту роздрібної торгівлі**  
(наростаючим підсумком у % до відповідного періоду попереднього року)



Обсяг роздрібного товарообороту підприємств, які здійснювали діяльність із роздрібною торгівлю, у січні–червні п.р. становив 3438,2 млн.грн., що в порівнянних цінах на 10,7% менше від обсягу січня–червня 2015р.

Обсяг роздрібного товарообороту підприємств у червні п.р. становив 578,5 млн.грн. і в порівнянних цінах збільшився проти травня п.р. на 3,0%, проти червня 2015р. – зменшився на 16,8%.

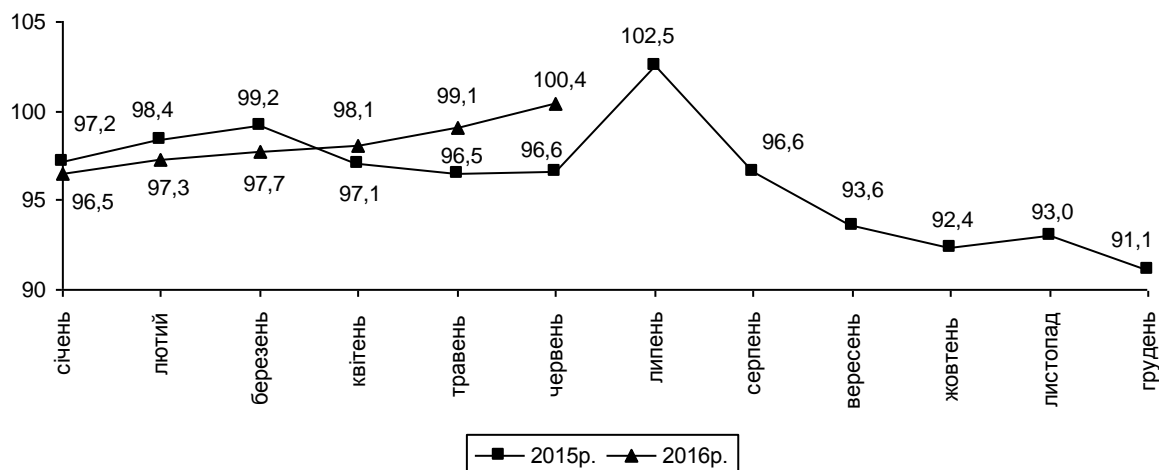
<sup>1</sup> Включає роздрібний товарооборот підприємств, які здійснюють діяльність із роздрібною торгівлю, розрахункові дані щодо обсягів продажу товарів на ринках та фізичними особами-підприємцями.



## СІЛЬСЬКЕ ГОСПОДАРСТВО

**Індекс обсягу сільськогосподарського виробництва** у січні–червні п.р. порівняно з січнем–червнем 2015р. становив 100,4%, у т.ч. в агроформуваннях – 99,8%, у господарствах населення – 100,5%.

**Зміни обсягів сільськогосподарського виробництва**  
(наростаючим підсумком у % до відповідного періоду попереднього року)



**Рослинництво. Індекс виробництва продукції рослинництва** у січні–червні п.р. порівняно з січнем–червнем 2015р. становив 115,1%, у т.ч. в агроформуваннях – 167,9%, у господарствах населення – 112,8%.

**Посівні площі сільськогосподарських культур під урожай 2016р.** характеризувалися такими показниками:

	Усі категорії господарств		У тому числі			
			сільськогосподарські підприємства		господарства населення	
	тис.га	у % до 2015р.	тис.га	у % до 2015р.	тис.га	у % до 2015р.
<b>Посівна площа – всього</b>	<b>305,4</b>	<b>100,1</b>	<b>119,9</b>	<b>96,0</b>	<b>185,5</b>	<b>102,9</b>
Зернові та зернобобові культури	122,6	104,7	48,4	111,5	74,2	100,7
у тому числі продовольчі	48,3	103,7	33,3	107,6	15,0	96,1
з них пшениця	46,8	107,6	33,2	113,0	13,6	96,2
жито	0,5	96,4	0,0	5,6	0,5	103,0
гречка	0,1	113,8	0,1	75,7	0,0	330,8
зернофуражні	74,3	105,4	15,1	121,3	59,2	102,0
з них ячмінь	20,4	112,8	9,1	139,7	11,3	97,7
кукурудза на зерно	52,5	102,4	5,6	98,8	46,9	102,8
овес	0,9	108,7	0,1	95,9	0,8	111,3

**Примітка.** У розділі “Сільське господарство” темпи зростання та питома вага розраховані з одиниць.

Продовження

	Усі категорії господарств		У тому числі			
			сільськогосподарські підприємства		господарства населення	
	тис.га	у % до 2015р.	тис.га	у % до 2015р.	тис.га	у % до 2015р.
Технічні культури	85,9	93,1	66,3	87,5	19,6	119,4
у тому числі						
соняшник на зерно	19,8	189,4	16,3	196,5	3,5	162,1
цукрові буряки	0,0	19,0	0,0	3600,0	–	–
соя	58,4	81,3	42,4	73,2	16,0	114,9
ріпак	7,6	98,5	7,5	98,1	0,1	154,5
Картопля та овоче-баштанні культури	46,8	100,0	0,3	109,0	46,5	99,9
у тому числі						
картопля	33,9	99,8	0,2	98,3	33,7	99,8
овочі	12,0	100,3	0,1	117,1	11,9	100,2
Кормові культури	50,1	102,2	4,9	89,9	45,2	103,7

**За підсумками сівби** під урожай 2016р. відведено 305,4 тис.га, з них в агропідприємствах – 119,9 тис.га (39,3% від загальної площі), у господарствах населення – 185,5 тис.га (60,7%). Загалом по області посівна площа під сільськогосподарськими культурами порівняно з 2015р. збільшилася на 0,1%, у т.ч. у господарствах населення – на 2,9%, в агропідприємствах, навпаки, зменшилась на 4,0%.

**Зернових культур** в області посіяно 122,6 тис.га, що на 4,7% більше, ніж у 2015р. Збільшення посівних площ відбулося як у сільгоспідприємствах на 11,5%, так і в господарствах населення – на 0,7%. Найбільші площі зернових культур сконцентровані в агропідприємствах Заставнівського та Кіцманського районів – відповідно 11,8 тис. та 7,8 тис.га.

Під урожай 2016р. було посіяно 52,6 тис.га **озимих зернових**, що на 4,3 тис.га або на 8,8% більше, ніж під урожай 2015р. Збільшення озимого клину відбулося в сільгоспідприємствах на 15,2%, тоді як у господарствах населення його площа зменшилась на 3,6%. Найбільшу питому вагу серед озимих культур займала пшениця, посіви якої становили 45,4 тис.га, що на 3,7 тис.га або на 9,0% більше, ніж у минулому році.

**Ярий клин** зернових культур в області збільшився порівняно з 2015р. на 1,3 тис.га (на 1,8%) та становив 70,0 тис.га. Збільшення посівних площ ярих культур зафіксовано і в сільськогосподарських підприємствах (на 0,2 тис.га або на 1,2%), і в господарствах населення (на 1,1 тис.га або на 1,9%).

У загальній площі ярих зернових культур 75,1% зайняли посіви кукурудзи, площа якої зросла на 1,2 тис.га (на 2,4%). У господарствах громадян зафіксовано збільшення посіву зернової кукурудзи на 2,8%, тоді як в агроформуваннях її площа зменшилась на 1,2%. Найбільші площі

посіву кукурудзи на зерно зосереджені в агрогосподарствах Кіцманського (1,2 тис.га) та Новоселицького (1,0 тис.га) районів.

Також в області відмічалось збільшення на 14,7% площ, відведених під посів ярого ячменю, на 13,8% – гречки, на 8,7% – вівса. Водночас на 24,9% зменшилися площі посіву пшениці ярої та в 2,4 раза – зернобобових культур.

Посівна площа **технічних культур** зменшилась на 6,9% та становила 85,9 тис.га. Найбільші площі відведено під посів сої – 58,4 тис.га, що на 18,7% менше, ніж у 2015р. Зменшення посівних площ сої на 26,8% зафіксовано в сільгосппідприємствах, тоді як в господарствах населення площа, відведена під посів сої, зросла на 14,9%. При цьому 72,6% від загальної площі сконцентровано у сільгосппідприємствах. Найбільше її посіяно агрогосподарствами Кіцманського (7,3 тис.га) та Кельменецького (6,7 тис.га) районів.

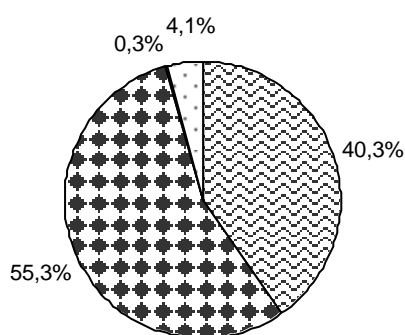
Насіння соняшнику посіяно в 1,9 р.б., ніж у минулому році або 19,8 тис.га, ріпаку озимого – на 3,3% менше (7,4 тис.га). Під посів цукрових буряків (фабричних) відведено в 2016р. лише 36 га (у 5,3 раза менше, ніж торік).

**Картоплі** посаджено 33,9 тис.га (на 0,2% менше, ніж у 2015р.), овочів посіяно 12,0 тис.га (на 0,3% більше). Основними виробниками цих видів рослинницької продукції є господарства населення, в яких розміщено 99,3% від загальної посівної площі цих культур.

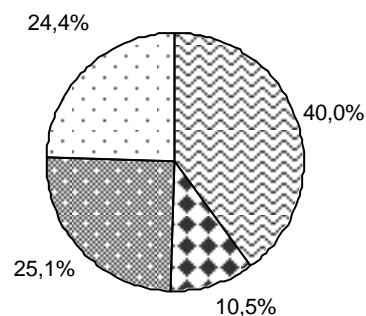
**Кормові культури** посіяно на площі 50,1 тис.га, що на 2,2% більше від минулорічного, з них у сільськогосподарських підприємствах – 4,9 тис.га (на 10,1% менше), у господарствах населення – 45,2 тис.га (на 3,7% більше).

### Структура посівних площ сільськогосподарських культур під урожай 2016 року

Сільськогосподарські підприємства



Господарства населення



Розпочато **збирання врожаю** ранніх сільськогосподарських культур. Станом на 1 липня п.р. зібрано 3,8 тис.т ранніх зернових, що в 4,4 р.б., ніж на 1 липня 2015р. Урожайність зернових культур становила 38,9 ц/га проти 44,5 ц/г торік.

Картоплі зібрано 2,3 тис.т, овочів відкритого ґрунту – 0,7 тис.т при середній урожайності 122 ц/г та 101 ц/г відповідно.

Валовий збір плодоягідної продукції станом на 1 липня п.р. становив 11,7 тис.т, що на 14,2% більше, ніж на аналогічну дату минулого року, при середній урожайності 83,1 ц/га проти 74,0 ц/га торік. Вагомішим плодоягідний гектар був у господарствах населення – 84,6 ц/га, в агроформуваннях – 26,6 ц/га. Із загального обсягу плодоягідної продукції зібрано 4,3 тис.т ягід, що на 11,1% більше, ніж на 1 липня 2015р., по 86,6 ц/га (на 1 липня 2015р. – 77,2 ц/га).

**Тваринництво. Індекс виробництва продукції тваринництва** у січні–червні п.р. порівняно з січнем–червнем 2015р. становив 99,1%, у т.ч. в сільськогосподарських підприємствах – 98,7%, у господарствах населення – 99,2%.

**Виробництво** основних видів тваринницької продукції в січні–червні п.р. характеризувалося такими показниками:

	Усі категорії господарств		У тому числі				Частка господарств населення, %	
			сільськогосподарські підприємства		господарства населення		січень–червень 2016р.	січень–червень 2015р.
	січень–червень 2016р.	у % до січня–червня 2015р.	січень–червень 2016р.	у % до січня–червня 2015р.	січень–червень 2016р.	у % до січня–червня 2015р.		
М'ясо <sup>1</sup> , тис.т	25,2	95,6	9,8	94,1	15,4	96,7	61,1	60,5
Молоко, тис.т	128,0	97,2	7,7	84,1	120,3	98,2	94,0	93,1
Яйця, млн.шт.	183,1	90,4	51,4	70,9	131,7	101,3	71,9	64,2
Вовна, т	85,1	94,9	10,1	88,6	75,0	95,8	88,1	87,3

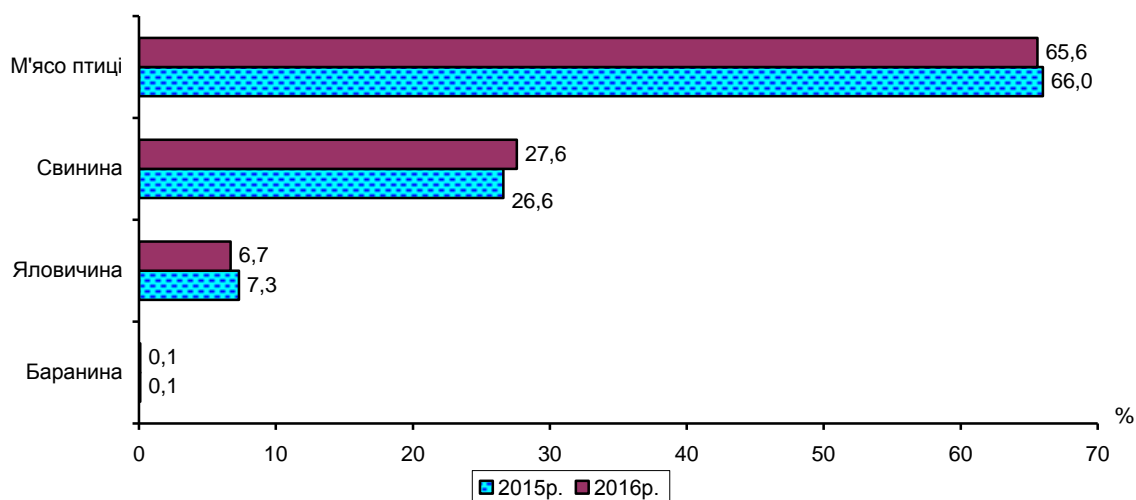
<sup>1</sup> Реалізація худоби та птиці на забій (у живій вазі).

Обсяг виробництва м'яса (реалізації худоби та птиці на забій) у господарствах усіх категорій у січні–червні п.р. зменшився порівняно з аналогічним періодом 2015р. на 4,4%, у т.ч. у сільгосп підприємствах – на 5,9%, у господарствах населення – на 3,3%.

Збільшення обсягів виробництва м'яса відбулося в агроформуваннях (без урахування малих підприємств) п'яти районів, найбільш істотно – Глибоцького (на 4,1 тис.ц) та Новоселицького (на 2,8 тис.ц). Водночас у Хотинському, Путильському, Вижницькому та Заставнівському районах м'яса вироблено 0,6–68,0% від обсягу січня–червня 2015р. Більше половини (57,0%) від обсягу виробленого м'яса в аграрних підприємствах приходилось на господарства Кіцманського району.

У структурі реалізації худоби та птиці на забій у сільськогосподарських підприємствах (крім малих) у січні–червні п.р. переважала частка м'яса птиці – 65,6% від загального обсягу та свинини – 27,6% (у січні–червні 2015р. – відповідно 66,0% і 26,6%). Основними виробниками яловичини та м'яса птиці в області були агроформування Кіцманського, свинини – Новоселицького районів.

**Структура виробництва м'яса (у живій вазі)  
в агроформуваннях (крім малих)  
за січень–червень**



У січні–червні п.р. обсяг вирощування худоби та птиці в сільгоспідприємствах (крім малих) збільшився порівняно з січнем–червнем 2015р. на 8,9%, у т.ч. свиней – на 12,6%, птиці – на 8,3%, в той же час великої рогатої худоби вирощено менше на 7,4%. Середньодобові прирости великої рогатої худоби на вирощуванні та відгодівлі збільшились на 8,3% і становили 535 г, свиней – на 11,9% (499 г).

Збільшення обсягів вирощування худоби та птиці зафіксовано в агроформуваннях семи районів, найбільш істотно – Кіцманського (на 8,3 тис.ц) та Глибоцького (на 3,6 тис.ц). Поряд з цим, підприємствами Сторожинецького, Путильського та Хотинського районів худоби та птиці вирощено 3,1–91,4% від минулорічних показників. Найбільші обсяги вирощування худоби та птиці отримано господарствами Кіцманського та Новоселицького районів – 67,4% від загального обсягу в аграрних підприємствах.

У сільськогосподарських підприємствах відношення обсягу вирощування худоби та птиці до її реалізації становило у січні–червні п.р. 118,7% (у січні–червні 2015р. – 106,0%). Перевищення обсягів вирощування над обсягами реалізації худоби та птиці на забій зафіксовано у господарствах дев'яти районів. Водночас у Кельменецькому та Кіцманському районах обсяги вирощування склали відповідно 56,3% та 88,1% від обсягів реалізації тварин на забій.

Виробництво молока в січні–червні п.р. зменшено порівняно з відповідним періодом 2015р. на 2,8%, у т.ч. у сільськогосподарських підприємствах – на 15,9%, у господарствах населення – на 1,8%.

Збільшення валового надою молока відбулося в аграрних підприємствах (без урахування малих) Глибоцького, Путильського, Герцаївського та Хотинського (на 33,3–9,9%) районів. Водночас у Кіцманському районі, господарства якого займають перше місце в області за обсягами виробництва (59,8% від загального показника в агроформуваннях), вироблено молока на 3,7 тис.ц менше, ніж у січні–червні 2015р., у Сокирянському районі – на 6,1 тис.ц менше.

Середній надій молока від однієї корови (в розрахунку на середнє поголів'я корів молочною напрямку) в сільськогосподарських підприємствах (крім малих) у січні–червні п.р. зменшився порівняно з аналогічним періодом минулого року на 115 кг або на 4,8% і становив 2274 кг. Найвищі надої молока одержано підприємствами Заставнівського (3604 кг), Хотинського (2880 кг) та Кіцманського (2581 кг) районів.

Виробництво яєць від птиці всіх видів зменшилось порівняно з січнем–червнем 2015р. на 9,6% лише за рахунок агроформувань, в яких зафіксовано скорочення обсягів виробництва на 29,1%, водночас у господарствах населення відмічалось збільшення на 1,3%.

Основна частина виробництва яєць у сільгосппідприємствах сконцентрована в Глибоцькому районі (94,4% від загального обсягу), де їх отримано на 28,8% менше, ніж у січні–червні 2015р. Несучість однієї курки-несучки в агроформуваннях становила у січні–червні п.р. 155 яєць, що на 41 шт. більше, ніж у відповідному періоді 2015р.

Обсяг виробництва вовни в січні–червні п.р. зменшився порівняно з січнем–червнем 2015р. на 5,1%, у т.ч. в агроформуваннях – на 11,4%, у господарствах населення – на 4,2%. Середній настриг вовни від однієї вівці в сільгосппідприємствах (крім малих) становив 2,2 кг (на рівні січня–червня 2015р.).

Інформацію про **чисельність** поголів'я худоби та птиці на 1 липня п.р., за розрахунками, наведено у таблиці:

	Усі категорії господарств			У тому числі					
				сільськогосподарські підприємства			господарства населення		
	тис. голів	до 1 липня 2015р.		тис. голів	до 1 липня 2015р.		тис. голів	до 1 липня 2015р.	
+, -		у %	+, -		у %	+, -		у %	
Велика рогата худоба	108,5	-2,1	98,1	9,6	-1,6	85,2	98,9	-0,5	99,5
у т.ч. корови	59,2	-0,6	98,9	3,7	-0,5	87,8	55,5	-0,1	99,8
Свині	177,5	-0,4	99,8	57,9	1,2	102,2	119,6	-1,6	98,7
Вівці та кози	60,1	-0,4	99,4	6,3	-0,2	97,6	53,8	-0,2	99,6
Птиця	3767,8	-269,2	93,3	602,0	-277,8	68,4	3165,8	8,6	100,3

Порівняно з 1 липня 2015р. в області зафіксовано зменшення поголів'я сільськогосподарських тварин. Зокрема, великої рогатої худоби стало менше на 1,9% (на 2,1 тис. голів), у т.ч. корів – на 1,1% (на 0,6 тис.), свиней – на 0,2% (на 0,4 тис.), овець та кіз – на 0,6% (на 0,4 тис.) та птиці – на 6,7% (на 269,2 тис. голів).

У господарствах населення на 1 липня п.р. утримувалось 91,2% від загальної чисельності великої рогатої худоби (на 1 липня 2015р. – 89,8%), у т.ч. корів – 93,8% (93,0%), свиней – 67,4% (68,1%), овець та кіз – 89,5% (89,3%), птиці всіх видів – 84,0% (78,2%). Порівняно з 1 липня 2015р. у цій категорії господарств зафіксовано зменшення поголів'я великої рогатої худоби на 0,5% (у т.ч. корів – на 0,2%), свиней – на 1,3%, овець та кіз – на 0,4%, птиці, навпаки, побільшало на 0,3%.

В агропідприємствах порівняно з початком липня 2015р. відмічалось зменшення поголів'я великої рогатої худоби на 14,8% (у т.ч. корів – на 12,2%), овець та кіз – на 2,4%, птиці – на 31,6%, водночас кількість свиней збільшилась на 2,2%.

Внаслідок скорочення поголів'я сільськогосподарських тварин в агроформуваннях області зафіксовано у січні–червні п.р. зменшення надходження приплоду. Так, порівняно з січнем–червнем 2015р. телят народилося на 11,3% менше, поросят – на 6,8% менше, водночас ягнят і козенят побільшало на 16,3%. У розрахунку на 100 маток, які були на початок року, вихід телят становив 42 голови (проти 44 голів у січні–червні 2015р.), поросят – 975 (958), ягнят – 103 голови (78).

У січні–червні п.р. в сільськогосподарських підприємствах (крім малих) падіж великої рогатої худоби становив 21 голову, свиней – 1,3 тис. голів, овець та кіз – 85 голів. Відсоток падежу великої рогатої худоби до обороту стада становив 0,2, свиней – 1,0, овець та кіз – 1,1.

Обсяг продажу сільськогосподарськими підприємствами населенню молодняку великої рогатої худоби та свиней в січні–червні п.р. зменшився порівняно з відповідним періодом минулого року в 1,7 раза, птиці – на 32,5%.

На 1 липня п.р. в сільськогосподарських підприємствах (крім малих), що займалися тваринництвом, було в наявності кормів усіх видів 9,9 тис.т корм.од, що на 11,8% менше, ніж на відповідну дату 2015р. Збільшення обсягу наявних кормів відбулося лише в агроформуваннях Глибоцького та Сокирянського (на 0,2 тис.т корм.од в кожному) районі. У розрахунку на одну умовну голову великої худоби приходилось 2,7 ц корм.од, тоді як на 1 липня 2015р. – 2,6 ц корм.од.

**Реалізація сільськогосподарської продукції.** Обсяги та ціни реалізації сільськогосподарськими підприємствами області (крім малих) основних видів аграрної продукції в січні–червні п.р. характеризувалися такими показниками:

	Обсяг реалізованої продукції, т			Середня ціна реалізації, грн. за т (тис.шт.)	
	січень–червень 2016р.	січень–червень 2016р. до січня–червня 2015р.		січень–червень 2016р.	у % до січня–червня 2015р.
		+, –	у %		
Культури зернові та зернобобові	10547,1	–35101,6	23,1	2971,6	116,4
у тому числі					
пшениця	4456,6	–9995,8	30,8	2906,5	100,4
ячмінь	1260,9	–2144,6	37,0	2782,7	124,2
кукурудза на зерно	4773,9	–22983,1	17,2	3099,0	128,4
Насіння соняшнику	1471,3	–247,5	85,6	8885,6	117,8
Боби сої	11351,1	–28163,8	28,7	7989,7	109,9
Тварини сільськогосподарські живі	7032,3	–485,2	93,5	24987,6	108,5
у тому числі					
велика рогата худоба	614,5	–148,9	80,5	17608,4	96,6
свині	4301,4	51,7	101,2	26204,1	106,5
птиця	2109,4	–382,1	84,7	24686,9	112,9
Молоко	6953,8	–1303,1	84,2	5085,1	122,0
Яйця, тис.шт.	... <sup>1</sup>	... <sup>1</sup>	... <sup>1</sup>	... <sup>1</sup>	... <sup>1</sup>

<sup>1</sup> Інформація конфіденційна відповідно до Закону України “Про державну статистику”.

**Середні ціни продажу** сільськогосподарської продукції аграрними підприємствами (крім малих) за всіма напрямками реалізації у січні–червні п.р. збільшилися порівняно з січнем–червнем 2015р. на 9,9% у т.ч. продукції рослинництва – на 9,8%, тваринництва – на 10,0%.

**Наявність зерна та насіння соняшнику.** На 1 липня п.р. у сільськогосподарських підприємствах (крім малих) і підприємствах, які здійснюють зберігання та переробку зернових культур, було в наявності 40,4 тис.т зерна (на 2,5% більше, ніж на 1 липня 2015р.), у т.ч. 24,0 тис.т пшениці, 9,1 тис.т кукурудзи та 6,6 тис.т ячменю.

У сільськогосподарських підприємствах зберігалось 35,8 тис.т зерна (на 2,9% більше, ніж на 1 липня 2015р.), у т.ч. 21,8 тис.т пшениці, 9,1 тис.т кукурудзи та 4,2 тис.т ячменю. Найбільший обсяг зернової продукції зосереджений у сільгосппідприємствах Сокирянського району – 18,0 тис.т або 50,3% від загального обсягу.

У зернозберігаючих та зернопереробних підприємствах було в наявності 4,6 тис.т зерна (на 0,9% менше, ніж на початок липня 2015р.), у т.ч. 2,2 тис.т пшениці та 2,4 тис.т ячменю. Середня закупівельна ціна



зернових культур збільшилась порівняно з січнем–червнем 2015р. на 10,9% і становила 3178,3 грн. за т.

Запаси насіння соняшнику на цю дату склали 3,1 тис.т, що в 4,2 р.б., ніж на 1 липня 2015р., з них у підприємствах, що здійснюють його переробку та зберігання – 2,7 тис.т (у 5,0 р.б.).

**Надходження продукції тваринництва на переробні підприємства.** За січень–червень п.р. загальне надходження сільськогосподарських тварин (в живій масі) на переробні підприємства області становило 8,8 тис.т, що на 15,7% менше аналогічного періоду 2015р., в т.ч. власно вирощених підприємствами – 5,5 тис.т (на 6,1% більше), закуплених – 3,3 тис.т (в 1,6 раза менше).

Середня ціна закупівлі сільськогосподарських тварин живих збільшилась за цей період на 8,9% і становила 23060 грн. за т. Частка господарств населення в обсязі закупівлі становила 36,6% (у січні–червні 2015р. – 39,2%).

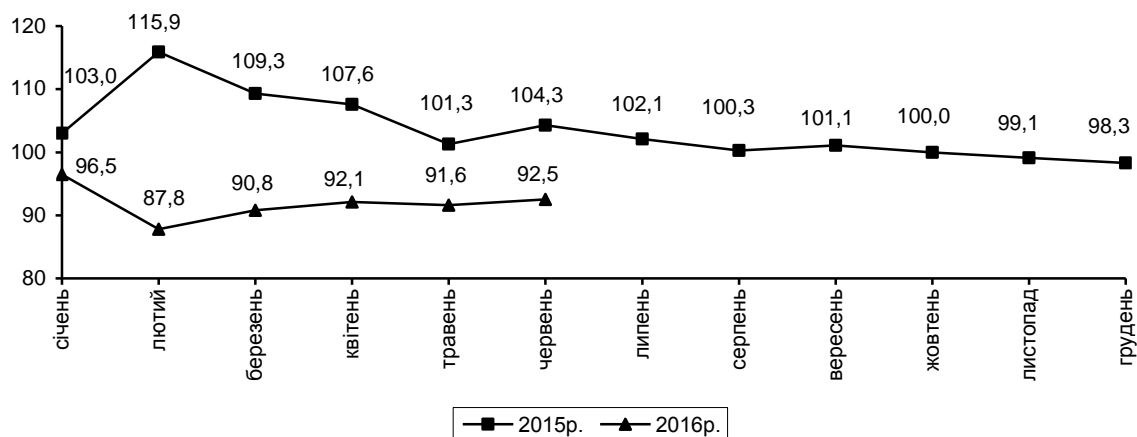
Середня жива вага однієї голови великої рогатої худоби, проданої аграрними господарствами переробним підприємствам у січні–червні п.р., становила 342 кг, свиней – 100 кг (у січні–червні 2015р. – відповідно 340 кг і 101 кг).

У січні–червні п.р. переробними підприємствами області закуплено від усіх постачальників 1,5 тис.т молока сирого всіх видів, що на 7,6% менше, ніж за аналогічний період 2015р. Частка господарств населення у загальному обсязі молока, закупленого переробними підприємствами, становила 4,6% (у січні–червні 2015р. – 6,2%). Середня ціна закупівлі молока сирого збільшилась порівняно з аналогічним періодом 2015р. на 16,3% і становила 4482 грн. за т.

## ПРОМИСЛОВІТЬ

**Індекс промислової продукції** області у січні–червні п.р. порівняно з січнем–червнем 2015р. становив 92,5%, у червні п.р. порівняно з травнем п.р. – 124,5%, з червнем 2015р. – 96,4%.

**Індекси промислової продукції**  
(наростаючим підсумком у % до відповідного періоду попереднього року)



Динаміка промислового виробництва за основними видами діяльності характеризувалася такими даними:

(відсотків)

	Індекси промислової продукції			Довідково: січень–червень 2015р. до січня–червня 2014р.
	червень 2016р. до травня 2016р.	червень 2016р. до червня 2015р.	січень– червень 2016р. до січня– червня 2015р.	
<b>Промисловість</b>	<b>124,5</b>	<b>96,4</b>	<b>92,5</b>	<b>104,3</b>
Добувна та переробна промисловість	136,8	98,6	94,7	98,3
добувна промисловість і розроблення кар'єрів	134,2	109,3	89,7	132,6
переробна промисловість з неї	136,9	98,2	94,8	97,5
виробництво харчових продуктів, напоїв і тютюнових виробів	103,2	84,9	87,2	94,9
текстильне виробництво, виробництво одягу, шкіри, виробів зі шкіри та інших матеріалів	120,5	83,0	85,4	117,0
виготовлення виробів з деревини, виробництво паперу та поліграфічна діяльність	91,9	113,8	115,3	100,2
виробництво хімічних речовин і хімічної продукції	88,1	99,7	121,2	43,5

Продовження

	Індекси промислової продукції			Довідково: січень–червень 2015р. до січня–червня 2014р.
	червень 2016р. до травня 2016р.	червень 2016р. до червня 2015р.	січень– червень 2016р. до січня– червня 2015р.	
виробництво гумових і пластмасових виробів, іншої неметалевої мінеральної продукції	118,4	100,5	90,5	105,7
металургійне виробництво, виробництво готових металевих виробів, крім машин і устаткування	143,6	114,5	103,1	78,1
машинобудування, крім ремонту і монтажу машин і устаткування	254,4	106,0	100,1	89,7
Постачання електроенергії, газу, пари та кондиційованого повітря	97,8	90,3	88,6	116,8

Темп зростання обсягів виробництва у січні–червні п.р. порівняно з січнем–червнем 2015р. в **добувній та переробній промисловості** становив 94,7%, у т.ч. в добувній промисловості і розробленні кар'єрів – 89,7%, у переробній промисловості – 94,8%.

У виробництві харчових продуктів, напоїв та тютюнових виробів індекс промислової продукції у січні–червні п.р. порівняно з січнем–червнем 2015р. склав 87,2%. Зокрема, у виробництві олії та тваринних жирів – 96,1%, м'яса та м'ясних продуктів – 86,9%, хліба, хлібобулочних і борошняних виробів – 86,8%, у переробленні та консервуванні риби, ракоподібних і молюсків – 75,8%, переробленні та консервуванні фруктів і овочів – 22,6%.

Разом з тим, спостерігалось збільшення обсягів виробництва молочних продуктів на 52,9%, готових кормів для тварин – на 20,3%, продуктів борошномельно-круп'яної промисловості, крохмалів та крохмальних продуктів – на 9,3%, напоїв – на 1,3%.

У січні–червні п.р. підприємствами області було вироблено молока рідкого обробленого (пастеризованого, стерилізованого, гомогенізованого, топленого, пептизованого) 296 т (у 2,4 р.б., ніж у січні–червні 2015р.), йогурту та інших ферментованих чи сквашених молока та вершків – 224 т (на 40,0% більше), кормів готових для тварин, що утримують на фермах, крім борошна та гранул із люцерни – 4,6 тис.т (на 26,7%), виробів здобних – 136 т (на 11,5%), тортів – 35 т (на 2,9% більше). Водночас продуктів готових та консервованих з м'яса чи субпродуктів, інших (уключаючи продукти з крові тварин; крім виробів ковбасних та подібних продуктів, гомогенізованих продуктів, виробів з печінки та страв готових) вироблено

292 т (на 4,9% менше, ніж у січні–червні 2015р.), хліба та виробів хлібобулочних, нетривалого зберігання – 9,9 тис.т (на 13,1%), виробів ковбасних та подібних продуктів з м'яса, субпродуктів чи крові тварин та подібних виробів і харчових продуктів на їхній основі – 752 т (на 31,3%), м'яса великої рогатої худоби свіжого чи охолодженого – 637 т (на 38,1%), м'яса свиней свіжого чи охолодженого – 985 т (на 51,2% менше).

Випуск основних видів продукції характеризувався такими даними:

	Вироблено за		Червень 2016р. у % до		Січень–червень 2016р. до січня–червня 2015р., у %
	січень–червень 2016р.	червень 2016р.	травня 2016р.	червня 2015р.	
М'ясо великої рогатої худоби свіже чи охолоджене, т	637	146	102,8	69,2	61,9
М'ясо свиней свіже чи охолоджене, т	985	169	84,9	64,3	48,8
Вироби ковбасні та подібні продукти з м'яса, субпродуктів чи крові тварин та подібні вироби і харчові продукти на їхній основі, т	752	126	105,9	70,8	68,7
Молоко рідке оброблене (пастеризоване, стерилізоване, гомогенізоване, топлене), т	296	54	125,6	216,0	244,6
Йогурт та інші ферментовані чи сквашені молоко та вершки, т	224	41	117,1	136,7	140,0
Хліб та вироби хлібобулочні, нетривалого зберігання, т	9856	1642	103,3	84,8	86,9
Торти, т	35	6	100,0	200,0	102,9
Вироби здобні, т	136	29	145,0	170,6	111,5
Корми готові для тварин, що утримують на фермах, крім борошна та гранул із люцерни, т	4615	739	98,9	127,2	126,7

Порівняно з січнем–червнем 2015р. індекс обсягів виробництва продукції у текстильному виробництві, виробництві одягу, шкіри, виробів зі шкіри та інших матеріалів становив 85,4%, у т.ч. у текстильному виробництві – 86,6%, у виробництві одягу – 85,5%.

У виготовленні виробів з деревини, виробництві паперу та поліграфічній діяльності індекс промислової продукції становив 115,3%, у т.ч. в обробленні деревини та виготовленні виробів з деревини та корка, крім меблів, виготовленні виробів із соломки та рослинних матеріалів для плетіння – 115,3%. Підприємствами цього виду діяльності у січні–червні п.р. було вироблено вікон та їх рам, дверей балконних та їх рам, дверей та їх коробок та порогів, з деревини 919 м<sup>2</sup> (на 35,3% більше, ніж у січні–червні 2015р.), деревини уздовж розпиляної чи розколотої, розділеної на частини чи луценої, завтовшки більше 6 мм – 46,8 тис.м<sup>3</sup> (на 23,8%),

виробів столярних та конструкцій будівельних з деревини – 230 м<sup>3</sup> (на рівні обсягу виробництва у січні–червні 2015р.), брусків, планок та фриз для паркетного або дерев'яного покриття підлоги, профільованих, незібраних, з деревини листяних порід – 29,5 тис.м<sup>2</sup> (на 42,5% менше).

Виробництво окремих видів продукції характеризувалося такими даними:

	Вироблено за		Червень 2016р. у % до		Січень–червень 2016р. до січня–червня 2015р., у %
	січень–червень 2016р.	червень 2016р.	травня 2016р.	червня 2015р.	
Деревина уздовж розпиляна чи розколота, розділена на частини чи луцена, завтовшки більше 6 мм, тис.м <sup>3</sup>	46,8	7,6	95,0	113,4	123,8
Бруски, планки та фризи для паркетного або дерев'яного покриття підлоги, профільовані, незібрані, з деревини листяних порід, тис.м <sup>2</sup>	29,5	2,9	26,1	96,7	57,5
Вікна та їх рами, двері балконні та їх рами, двері та їх коробки та пороги, з деревини, м <sup>2</sup>	919	151	82,1	78,2	135,3
Вироби столярні та конструкції будівельні, з деревини, м <sup>3</sup>	230	56	105,7	266,7	100,0

Індекс промислової продукції у січні–червні п.р. проти січня–червня 2015р. у виробництві хімічних речовин і хімічної продукції становив 121,2%.

У виробництві гумових і пластмасових виробів, іншої неметалевої мінеральної продукції цей показник становив 90,5%, у т.ч. у виробництві гумових і пластмасових виробів – 91,9%, іншої неметалевої мінеральної продукції – 90,1%.

У металургійному виробництві, виробництві готових металевих виробів, крім машин і устаткування, індекс промислової продукції становив 103,1%.

Індекс обсягів виробництва продукції у січні–червні п.р. порівняно з січнем–червнем 2015р. у машинобудуванні склав 100,1%, у т.ч. у виробництві машин та устаткування – 108,8%.

У постачанні електроенергії, газу, пари та кондиційованого повітря у січні–червні п.р. порівняно з січнем–червнем 2015р. індекс промислової продукції становив 88,6%, у т.ч. у виробництві електроенергії – 80,2%. Обсяги розподілення газоподібного палива через місцеві (локальні) трубопроводи у січні–червні п.р. зменшились на 6,0%, електроенергії – на 3,0%.

У січні–травні п.р. підприємствами області було **реалізовано промислової продукції (товарів, послуг)** на 3480,7 млн.грн., з неї продукції добувної та переробної промисловості – на 1468,6 млн.грн.

Частка реалізації промислової продукції добувної та переробної промисловості у січні–травні п.р. склала 42,2% від загального значення. У добувній промисловості і розробленні кар'єрів було реалізовано промислової продукції на 14,6 млн.грн., переробній – на 1454,0 млн.грн.

На виробництво харчових продуктів, напоїв та тютюнових виробів припадало 17,5% від загального обсягу реалізованої промислової продукції або 608,8 млн.грн. Частка обсягу реалізації продукції на підприємствах з виробництва м'яса та м'ясних продуктів склала 48,1% від обсягу реалізації харчових продуктів, напоїв та тютюнових виробів, перероблення та консервування фруктів і овочів – 24,7%, виробництва хліба, хлібобулочних і борошняних виробів – 12,2%.

Частка реалізованої промислової продукції сфери виготовлення виробів з деревини, виробництва паперу і поліграфічної діяльності становила 5,1%. Відповідної продукції було реалізовано на 176,6 млн.грн.

Обсяг реалізованої продукції машинобудування склав 183,0 млн.грн. або 5,3% від загального обсягу реалізації.

У виробництві гумових і пластмасових виробів, іншої неметалевої мінеральної продукції обсяг реалізованої продукції становив 175,4 млн.грн. або 5,0% від загального обсягу реалізованої промислової продукції.

Питома вага продукції текстильного виробництва, виробництва одягу, шкіри, виробів зі шкіри та інших матеріалів у січні–травні п.р. становила 4,4% від загального обсягу реалізації. Її було реалізовано на 154,7 млн.грн.

Частка реалізованої промислової продукції сфери металургійного виробництва та виробництва готових металевих виробів, крім машин і устаткування, становила 1,0%. Підприємствами області було реалізовано продукції цього виду промислової діяльності на 36,5 млн.грн.

У виробництві хімічних речовин і хімічної продукції підприємствами області було реалізовано продукції на 14,5 млн.грн. або 0,4% від загальнообласного обсягу реалізації.

У постачанні електроенергії, газу, пари та кондиційованого повітря обсяги реалізованої продукції становили 1958,6 млн.грн. або 56,3% від загального обсягу реалізованої промислової продукції.

У загальному обсязі реалізованої промислової продукції питома вага водопостачання; каналізації, поводження з відходами становила 1,5% на суму 53,5 млн.грн.

Порівняно з січнем–травнем 2015р. у структурі реалізованої продукції промисловості скоротились частки споживчих товарів короткострокового використання на 4,7 в.п., товарів проміжного

споживання – на 1,2 в.п., інвестиційних товарів – на 0,9 в.п. При цьому збільшилась частка споживчих товарів тривалого використання на 0,1 в.п. Питома вага енергії у структурі обсягу реалізованої продукції промисловості становила 57,4% та збільшилась на 6,7 в.п.

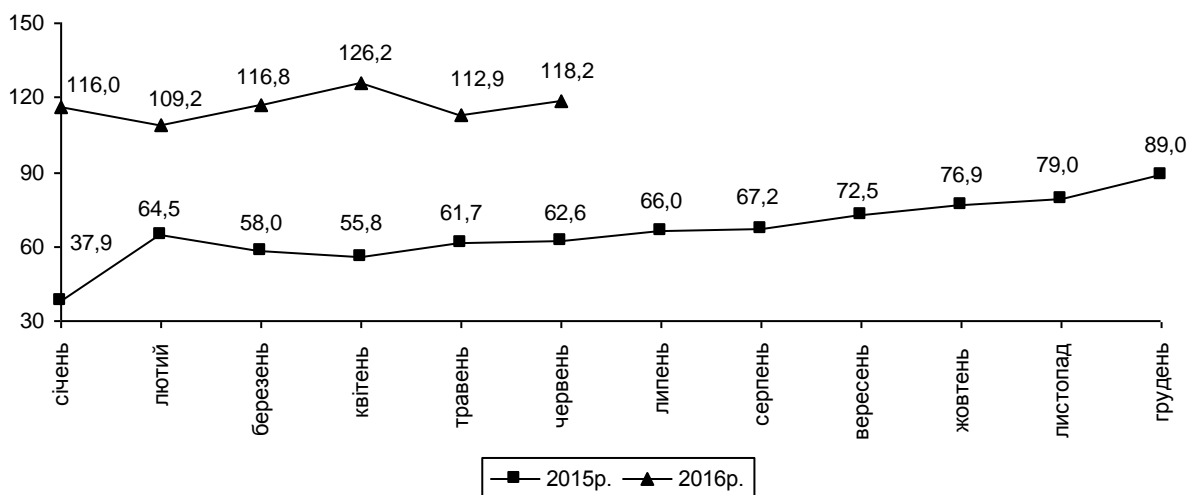
**Структура обсягу реалізованої продукції за основними промисловими групами у січні–травні**



## БУДІВНИЦТВО

За січень–червень п.р. підприємствами області **виконано будівельних робіт** на суму 372222 тис.грн. Індекс будівельної продукції порівняно з січнем–червнем 2015р. становив 118,2%, у т.ч. по будівлях – 119,6%, з них житлових – 107,6%, нежитлових – 200,6%; інженерних спорудах – 116,0%.

**Індекси будівельної продукції**  
(наростаючим підсумком у % до відповідного періоду попереднього року)



За видами будівельної продукції обсяги робіт, виконаних на будівництві будівель, становили 227083 тис.грн. або 61,0% від загального обсягу будівельних робіт, з них житлових – 175857 тис.грн. (47,2%), нежитлових – 51226 тис.грн. (13,8%). На будівництві інженерних споруд виконано робіт на 145139 тис.грн. (39,0% від загального обсягу).

Обсяги робіт, виконаних будівельними підприємствами міст Чернівців та Новодністровська, становили 58,4% та 31,4% від загальнообласного показника.

У січні–червні п.р. підприємствами області виконувались роботи з будівництва, реконструкції та ремонту Дністровської ГАЕС, закладів освіти, об'єктів торгівлі та ресторанного господарства, офісних приміщень, житлових будинків.

У загальному обсязі будівельних робіт частка робіт з нового будівництва, реконструкції та технічного переоснащення становила 92,3%, з капітального та поточного ремонтів – 3,4% та 4,3% відповідно.

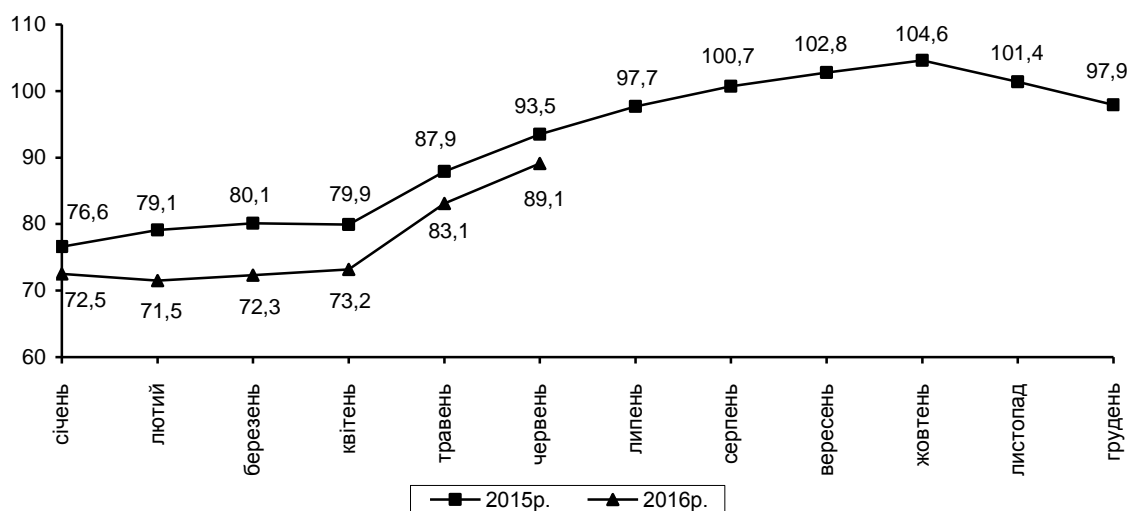
**Примітка.** У розділі “Будівництво” можливі уточнення даних у наступних статистичних виданнях.



## ТРАНСПОРТ І ЗВ'ЯЗОК

У січні–червні п.р. **автомобільним транспортом** перевезено (з урахуванням перевезень фізичними особами-підприємцями) 853,2 тис.т вантажів, виконано вантажооборот у обсязі 414,5 млн.ткм. У порівнянні з січнем–червнем 2015р. обсяг перевезених вантажів зменшився на 8,4%, вантажооборот – на 10,9%.

**Вантажооборот підприємств транспорту**  
(наростаючим підсумком у % до відповідного періоду попереднього року)



Збільшення обсягів перевезення вантажів у порівнянні з січнем–червнем 2015р. зафіксовано в автоперевізників шести районів, серед яких найсуттєвіше Вижницького – в 1,7 раза та Сокирянського – на 26,3%. Найбільш істотне зменшення цього показника відбулось у автоперевізників Кіцманського та Новоселицького районів – відповідно на 25,8% та 24,1%. Збільшення обсягу вантажообороту зафіксовано у Вижницькому, Сокирянському, Глибоцькому та Герцаївському районах на 55,4–3,2%. Обсяг вантажообороту найбільше зменшився в Путильському районі – на 38,4%.

У загальному обсязі вантажних перевезень 51,9% становила частка фізичних осіб-підприємців. Обсяг вантажних перевезень, виконаний цією категорією перевізників, становив 442,9 тис.т, який в порівнянні з січнем–червнем 2015р. зменшився на 4,1%.

**Пасажирським транспортом** у січні–червні п.р. скористалось 26,8 млн. пасажирів, виконано пасажирооборот у обсязі 359,0 млн.пас.км. У порівнянні з січнем–червнем 2015р. обсяг пасажироперевезень зменшився на 23,4%, а пасажирооборот – у 2,2 раза.

Обсяг пасажирських перевезень автомобільним транспортом (з урахуванням перевезень фізичними особами-підприємцями) становив 14,0 млн. пасажирів або 52,1% від загального обсягу перевезень усіма видами транспорту, пасажирооборот – 287,1 млн.пас.км або 80,0%. У порівнянні з січнем–червнем 2015р. обсяги пасажирських перевезень автомобільним транспортом зменшилися на 30,4%, а пасажирооборот – у 2,4 раза.

Зменшення кількості перевезених пасажирів порівняно з січнем–червнем 2015р. відбулось у автоперевізників усіх районів, найвагоміше – Новоселицького, Путильського та Кельменецького – в 4,2–2,6 раза. Обсяг пасажирообороту найбільше зменшився в Путильському районі – в 5,2 раза.

В обсязі пасажирських автоперевезень частка фізичних осіб-підприємців становила 47,3%. У січні–червні п.р. ними було перевезено 6,6 млн. пасажирів, що становило 58,3% від обсягу січня–червня 2015р.

## ЄДИНИЙ ДЕРЖАВНИЙ РЕЄСТР ПІДПРИЄМСТВ ТА ОРГАНІЗАЦІЙ УКРАЇНИ (ЄДРПОУ)

Станом на 1 липня п.р. в ЄДРПОУ значилось 14957 юридичних осіб, розташованих в області.

За січень–червень п.р. в ЄДРПОУ було взято на облік 377 юридичних осіб області та знято з обліку – 148.

За організаційними формами найбільшу питому вагу займали товариства з обмеженою відповідальністю (22,0%), приватні підприємства (17,8%), органи влади та організації (установи, заклади) (16,3%) та громадські організації (8,8%).

Найбільша кількість суб'єктів зосереджена в м.Чернівцях (52,6%), а серед районів – у Новоселицькому (5,6%), Сторожинецькому та Кіцманському (5,3%), найменша – в м.Новодністровську та Герцаївському районі (1,6% та 2,3% відповідно).

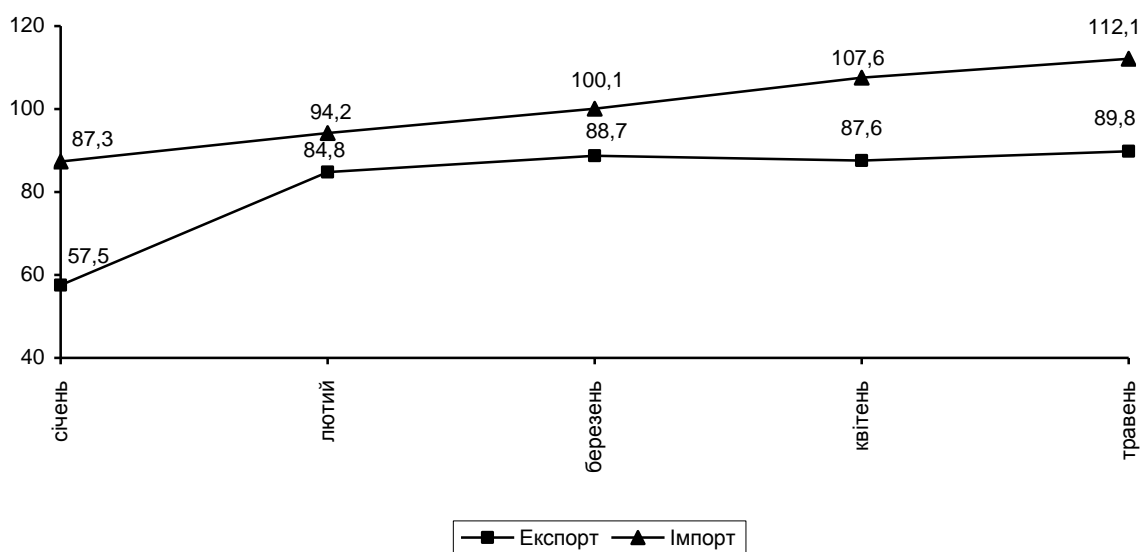
Крім того, в ЄДРПОУ станом на 1 липня п.р. значилось 683 суб'єкти без статусу юридичної особи.

## ЗОВНІШНЬОЕКОНОМІЧНА ДІЯЛЬНІСТЬ

**Обсяг експорту товарів** у січні–травні п.р. становив 42,8 млн.дол.США, **імпорту** – 31,5 млн.дол.США. Порівняно з відповідним періодом минулого року обсяг експорту зменшився на 10,2%, імпорту – зріс на 12,1%. За цей період у зовнішній торгівлі товарами області склалося позитивне сальдо в розмірі 11,3 млн.дол.США.

### Темпи зростання (зниження) експорту-імпорту товарів у 2016 році

(наростаючим підсумком у % до відповідного періоду попереднього року)



Коефіцієнт покриття експортом імпорту склав 1,36.

Суб'єкти господарювання області здійснювали операції в зовнішній торгівлі товарами з партнерами з 75 країн світу.

Інформацію щодо показників зовнішньої торгівлі товарами з найбільшими торговими партнерами у січні–травні п.р. наведено в таблиці:

	Експорт		Імпорт		Сальдо
	тис.дол. США	у % до січня–травня 2015р.	тис.дол. США	у % до січня–травня 2015р.	
<b>Усього</b>	<b>42756,6</b>	<b>89,8</b>	<b>31447,1</b>	<b>112,1</b>	<b>11309,5</b>
у тому числі					
Білорусь	2531,5	449,3	976,4	507,6	1555,1
Болгарія	385,1	117,0	740,6	182,6	-355,5
Велика Британія	937,1	162,2	246,1	95,0	691,0

Продовження

	Експорт		Імпорт		Сальдо
	тис.дол. США	у % до січня–травня 2015р.	тис.дол. США	у % до січня–травня 2015р.	
Греція	1181,0	109,5	1,5	17,6	1179,5
Грузія	984,4	134,2	–	–	984,4
Іран, Ісламська Республіка	3580,3	294,3	36,2	171,7	3544,0
Італія	2061,6	71,7	2025,4	190,4	36,1
Китай	292,9	101,9	3366,8	82,2	–3073,9
Молдова, Республіка	857,1	101,0	56,6	125,5	800,5
Нідерланди	541,0	18,6	255,0	155,3	286,0
Німеччина	4513,3	95,0	2304,8	76,7	2208,5
Пакистан	60,2	56,5	855,9	113,1	–795,6
Польща	3776,3	269,0	4806,2	160,8	–1030,0
Російська Федерація	2773,5	55,3	1191,5	123,8	1582,0
Румунія	9452,2	80,0	4240,5	103,2	5211,7
Словаччина	606,1	382,3	118,7	84,7	487,5
Туреччина	2384,0	58,3	4969,8	131,2	–2585,8
Угорщина	39,4	391,7	652,9	67,7	–613,5
Франція	363,1	106,5	696,8	99,4	–333,8
<u>Довідково:</u>					
Країни СНД	6807,3	99,9	2774,0	177,3	4033,3
Країни ЄС	25557,4	93,9	17889,1	112,6	7668,3

До країн ЄС експортовано 59,8% товарів від загального обсягу експорту, імпортовано з цих країн – 56,9% від загального обсягу імпорту (у січні–травні 2015р. – 57,2% та 56,7% відповідно).

Найбільші обсяги експортних поставок здійснювались до Румунії – 22,1% від загального обсягу експорту (на 9,5 млн.дол.США), Німеччини – 10,6% (на 4,5 млн.), Польщі – 8,8% (на 3,8 млн.), Ірану – 8,4% (на 3,6 млн.), Російської Федерації – 6,5% (на 2,8 млн.), Білорусі – 5,9% (на 2,5 млн.) та Туреччини – 5,6% (на 2,4 млн.дол.США).

Серед головних торгових партнерів у січні–травні п.р. у порівнянні з відповідним періодом попереднього року експортні поставки найбільше зросли до Польщі та Ірану (на 2,4 млн.дол.США до кожної країни), Білорусі (на 2,0 млн.) і зменшились до Нідерландів та Румунії (на 2,4 млн. до кожної країни), Російської Федерації (на 2,2 млн.), Туреччини (на 1,7 млн.), Кореї (на 1,4 млн.), Йорданії (на 1,0 млн.дол.США).

Потреба в імпортній продукції задовольнялася, в основному, за рахунок поставок з Туреччини – 15,8% від загального обсягу завезених у область товарів (на 5,0 млн.дол.США), Польщі – 15,3% (на 4,8 млн.), Румунії – 13,5% (на 4,2 млн.), Китаю – 10,7% (на 3,4 млн.), Німеччини – 7,3% (на 2,3 млн.) та Італії – 6,4% (на 2,0 млн.дол.США).

Порівняно з січнем–травнем 2015р. імпорتنі поставки найбільше зросли з Польщі, Туреччини, Італії, Білорусі та скоротилися з Китаю, Німеччини й Австрії.

У січні–травні п.р. було експортовано деревини і виробів з деревини на суму 11,7 млн.дол.США, що на 2,1% більше, ніж у січні–травні 2015р.

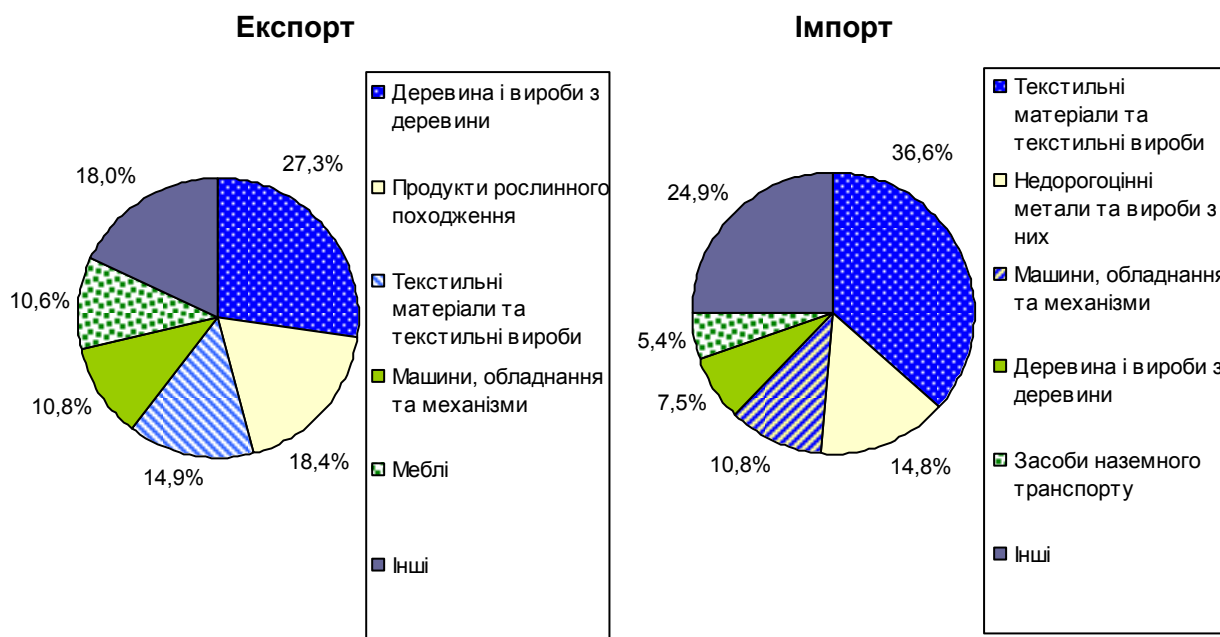
Обсяг експорту продуктів рослинного походження становив 7,9 млн.дол.США і зменшився в порівнянні з січнем–травнем 2015р. на 12,7%.

Текстильних матеріалів та текстильних виробів експортовано на суму 6,4 млн.дол.США, що менше порівняно з січнем–травнем 2015р. на 16,4%. Майже весь обсяг поставок товарів цієї групи припадав на одяг та додаткові речі до одягу, текстильні.

Обсяг експорту машин, обладнання та механізмів, електротехнічного обладнання становив 4,6 млн.дол.США і порівняно з січнем–травнем 2015р. збільшився на 12,3%.

Меблів відправлено на суму 4,5 млн.дол.США, що на 3,1% менше, ніж у січні–травні 2015р.

### Товарна структура експорту-імпорту товарів у січні–травні 2016 року



У січні–травні п.р. імпортовано текстильних матеріалів та текстильних виробів на загальну суму 11,5 млн.дол.США. Обсяг цих поставок збільшився в порівнянні з січнем–травнем 2015р. на 0,5%.

Імпорتنі поставки недорогоцінних металів та виробів з них були здійснені на суму 4,6 млн.дол.США, що в 1,7 р.б., ніж у січні–травні 2015р.

Були завезені в область машини, обладнання та механізми, електротехнічне обладнання на 3,4 млн.дол.США, деревина і вироби з

деревини – на 2,4 млн., засоби наземного транспорту, літальні апарати, плавучі засоби – на 1,7 млн.дол.США.

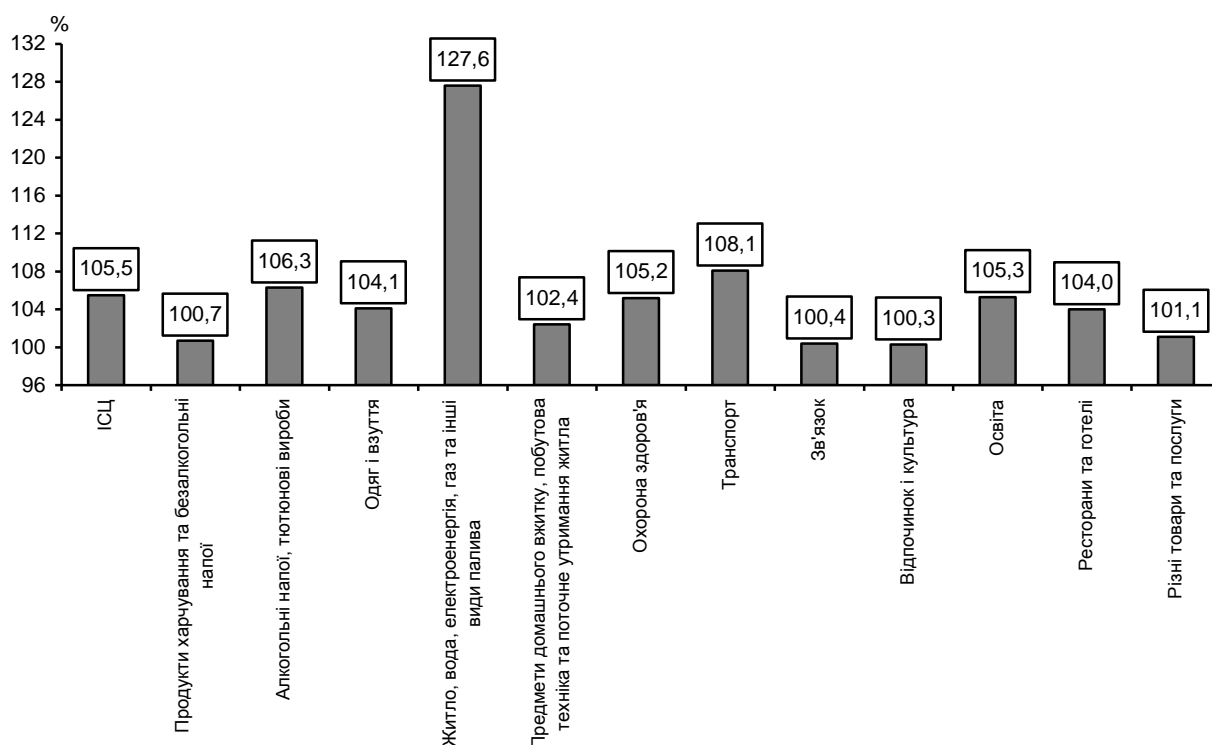
Інформацію щодо найважливіших товарних груп у структурі зовнішньої торгівлі області у січні–травні п.р. наведено в таблиці:

Код і назва товарів згідно з УКТЗЕД	Експорт			Імпорт		
	тис.дол. США	у % до січня– травня 2015р.	у % до загального обсягу	тис.дол. США	у % до січня– травня 2015р.	у % до загального обсягу
<b>Усього</b>	<b>42756,6</b>	<b>89,8</b>	<b>100,0</b>	<b>31447,1</b>	<b>112,1</b>	<b>100,0</b>
у тому числі						
II. Продукти рослинного походження	7872,3	87,3	18,4	296,2	63,0	0,9
з них						
08 їстівні плоди та горіхи	7002,2	119,3	16,4	–	–	–
IV. Готові харчові продукти	3744,9	444,0	8,8	1013,1	204,4	3,2
IX. Деревина і вироби з деревини	11678,3	102,1	27,3	2362,5	111,8	7,5
XI. Текстильні матеріали та текстильні вироби	6390,4	83,6	14,9	11497,1	100,5	36,6
з них						
55 синтетичні або штучні штапельні волокна	0,1	3,2	0,0	3070,4	110,8	9,8
62 одяг та додаткові речі до одягу, текстильні	6295,6	91,2	14,7	833,4	98,6	2,7
XV. Недорогоцінні метали та вироби з них	682,4	34,1	1,6	4644,9	167,0	14,8
XVI. Машини, обладнання та механізми; електро-технічне обладнання	4636,4	112,3	10,8	3387,8	75,8	10,8
з них						
84 реактори ядерні, котли, машини	2887,4	327,6	6,8	2397,4	82,6	7,6
XX. Різні промислові товари	4612,6	97,2	10,8	689,2	101,8	2,2
з них						
94 меблі	4525,6	96,9	10,6	88,9	92,0	0,3

## СПОЖИВЧІ ЦІНИ

**Індекс споживчих цін** по області в червні п.р. становив 99,7%, з початку року – 105,5%.

**Індекси споживчих цін  
у 2016 році**  
(червень до грудня попереднього року)



Індекс споживчих цін на продукти харчування у червні п.р. становив 99,3%. Найбільше подешевшали овочі (на 8,9%) та фрукти (на 4,0%). Крім цього, спостерігалось зниження цін на сир і м'який сир (творог) (на 1,7%), цукор (на 1,6%), яйця (на 1,4%), макаронні вироби (на 0,7%), рибу та продукти з риби і масло (на 0,1% по кожному виду). Водночас, суттєво подорожчали продукти переробки зернових (на 1,8%) та олія соняшникова (на 1,7%). Також, зросли ціни на м'ясо та м'ясопродукти (на 0,4%), рис (на 0,3%) і хліб (на 0,2%)

Ціни на безалкогольні напої зросли на 0,4%.

Тютюнові вироби подорожчали на 1,1%, алкогольні напої – на 0,1%.

Підвищення цін на транспорт у цілому на 1,5% пов'язане з подорожчанням палива та мастил (на 2,8%), перевезень залізничним пасажирським транспортом (на 1,7%). Разом з цим подешевшала вартість транспортних засобів (на 2,8%).



Предмети домашнього вжитку, побутова техніка та поточне утримання житла зросли в ціні на 0,4%. Меблі та предмети обстановки, килими та інші види покриттів для підлоги і побутова техніка подорожчали на 0,2% кожний вид.

Послуги ресторанів та готелів подорожчали на 0,3%. При цьому, найбільше зросла вартість проживання у пансіонатах (на 6,9%). Послуги кафе та ресторанів стали дорожчими на 0,5% та на 0,3% відповідно.

У сфері охорони здоров'я ціни зросли на 0,2%. Амбулаторні послуги подорожчали на 0,5%, фармацевтична продукція, медичні товари та обладнання – на 0,1%.

У той же час, спостерігалось зниження цін на одяг і взуття (на 1,1%), у т.ч. на взуття – на 1,2%, на одяг – на 1,0%.

У сфері відпочинку і культури ціни знизились на 0,3% за рахунок зниження цін на товари садівництва, рослини та квіти (на 3,5%). Також відбулося подешевшання аудіотехніки, фотоапаратури та обладнання для обробки інформації на 0,1%.

Спостерігалось зниження цін у сфері зв'язку на 0,1%.

З початку року індекс споживчих цін на продукти харчування склав 100,3%. Найбільше подорожчали продукти переробки зернових (на 17,8%), масло (на 8,0%), фрукти (на 7,3%), олія соняшникова (на 7,2%), сир і м'який сир (творог) (на 7,1%), молоко (на 6,1%). Крім цього, зросли ціни на рибу та продукти з риби (на 2,5%), макаронні вироби (на 1,1%), хліб (на 0,4%). У той же час, значно подешевшали яйця (на 47,1%). Також, знизились ціни на овочі (на 14,7%) та цукор (на 4,9%).

Безалкогольні напої зросли в ціні на 5,1%.

Алкогольні напої подорожчали на 8,0%, тютюнові вироби – на 4,5%.

Житло, вода, електроенергія, газ та інші види палива стали дорожчими на 27,6%, що було зумовлено суттєвим підвищенням цін на природний газ (на 45,8%), електроенергію (на 25,2%), каналізацію (на 6,6%), водопостачання (на 4,1%), утримання та ремонт житла (на 1,5%).

Підвищення цін на транспорт у цілому на 8,1% відбулося головним чином за рахунок подорожчання палива та мастил (на 15,1%). Також зросла вартість послуг з перевезень залізничним пасажирським транспортом на 7,0% та транспортних засобів на 1,4%.

У сфері освіти ціни зросли на 5,3%, що викликане підвищенням вартості послуг установ дошкільної та початкової освіти (на 25,5%), а також середньої освіти (на 2,9%).

Спостерігалось підвищення цін у сфері охорони здоров'я на 5,2%. Фармацевтична продукція, медичні товари та обладнання зросли в ціні на 6,4%, амбулаторні послуги – на 3,3%.

Ціни на одяг і взуття зросли на 4,1%. При цьому зростання цін на одяг становило 4,7%, на взуття – 3,6%.

Послуги ресторанів та готелів подорожчали на 4,0%. Найбільше зросла вартість тимчасового проживання у пансіонатах на 14,1%. Також зросли в ціні послуги ресторанів на 4,6%, кафе – на 4,0%, закладів швидкого харчування – на 3,8% та барів – на 3,4%.

Предмети домашнього вжитку, побутова техніка та поточне утримання житла подорожчали на 2,4% за рахунок зростання цін на меблі та предмети обстановки, килими та інші види покриттів для підлоги (на 3,4%), побутову техніку (на 2,5%). Ріст цін на домашній текстиль склав 0,5%.

Ціни у сфері зв'язку зросли на 0,4%. Абонплата за користування телефоном подорожчала на 4,3%.

У сфері відпочинку і культури ціни зросли на 0,3%. Значно подорожчав комплексний відпочинок (на 5,5%). Газети, книжки та канцелярські товари стали дорожчими на 1,1%, послуги відпочинку та культури на 0,9%. Водночас на 0,4% знизилась ціна на аудіотехніку, фотоапаратуру та обладнання для обробки інформації.

Індекси споживчих цін на товари та послуги наведено нижче:

	(відсотків)				
	До попереднього місяця			До грудня попереднього року	
	квітень 2016р.	травень 2016р.	червень 2016р.	червень 2016р.	червень 2015р.
<b>Індекс споживчих цін</b>	<b>103,9</b>	<b>100,1</b>	<b>99,7</b>	<b>105,5</b>	<b>141,6</b>
Продукти харчування та безалкогольні напої					
продукти харчування	100,2	100,3	99,4	100,7	137,2
хліб і хлібопродукти	100,1	100,2	99,3	100,3	136,7
хліб	101,5	99,9	100,5	104,1	144,8
макаронні вироби	99,5	99,9	100,2	100,4	151,9
м'ясо та м'ясопродукти	99,8	100,6	99,3	101,1	146,0
риба та продукти з риби	99,2	101,4	100,4	100,0	112,2
молоко, сир та яйця	98,9	100,7	99,9	102,5	149,4
молоко	98,6	101,3	99,7	92,6	114,9
сир і м'який сир (творог)	100,3	101,1	100,0	106,1	117,3
яйця	102,6	99,4	98,3	107,1	119,7
олія та жири	85,6	108,5	98,6	52,9	108,7
масло	101,1	100,9	100,8	106,4	145,2
олія соняшникова	101,8	101,3	99,9	108,0	116,9
фрукти	100,9	100,9	101,7	107,2	171,7
овочі	99,4	106,7	96,0	107,3	171,0
картопля	100,6	90,7	91,1	85,3	196,6
цукор	101,0	103,8	136,0	135,2	211,0
безалкогольні напої	99,1	98,4	98,4	95,1	125,3
Алкогольні напої, тютюнові вироби	101,5	101,0	100,4	105,1	147,9
Одяг і взуття	101,9	103,4	100,6	106,3	114,3
одяг	100,2	99,1	98,9	104,1	117,8
взуття	100,2	98,8	99,0	104,7	118,6
	100,2	99,6	98,8	103,6	117,9

	До попереднього місяця			До грудня попереднього року	
	квітень 2016р.	травень 2016р.	червень 2016р.	червень 2016р.	червень 2015р.
Житло, вода, електроенергія, газ та інші види палива	126,2	97,4	100,0	127,6	265,9
плата за власне житло (квартирна плата)	100,0	100,0	100,0	100,0	100,0
утримання та ремонт житла	100,3	100,0	99,9	101,5	118,2
водопостачання	100,0	100,0	100,0	104,1	110,6
каналізація	100,0	100,0	100,0	106,6	106,7
електроенергія	100,0	100,0	100,0	125,2	133,5
природний газ	152,3	95,7	100,0	145,8	553,4
гаряча вода, опалення	100,0	100,0	100,0	100,0	100,0
Предмети домашнього вжитку, побутова техніка та поточне утримання житла	100,0	99,9	100,4	102,4	132,4
Охорона здоров'я	101,6	100,6	100,2	105,2	124,6
фармацевтична продукція, медичні товари та обладнання	102,0	100,6	100,1	106,4	129,7
амбулаторні послуги	100,8	101,0	100,5	103,3	115,1
Транспорт	103,1	103,2	101,5	108,1	120,1
паливо та мастила	106,1	106,3	102,8	115,1	120,8
транспортні послуги	100,0	100,0	100,1	100,6	130,0
залізничний пасажирський транспорт	100,6	99,4	101,7	107,0	121,2
автодорожній пасажирський транспорт	100,0	100,0	100,0	100,2	131,8
Зв'язок	100,7	99,7	99,9	100,4	101,1
Відпочинок і культура	99,4	98,8	99,7	100,3	122,6
Освіта	100,0	104,5	100,0	105,3	103,2
дошкільна та початкова освіта	100,0	122,7	100,0	125,5	118,1
середня освіта	100,0	100,0	100,0	102,9	102,6
вища освіта	100,0	100,0	100,0	100,0	100,0
Ресторани та готелі	100,4	100,7	100,3	104,0	112,9
Різні товари та послуги	100,2	100,6	100,6	101,1	130,1

Начальник Головного управління

Т.Г.Сарчинська

## З М І С Т

	Стор.
Короткі підсумки соціально-економічного становища Чернівецької області .....	3
Основні показники соціально-економічного розвитку Чернівецької області .....	5
Демографічна ситуація та соціальний захист .....	6
Зайнятість та безробіття .....	10
Доходи населення .....	15
Правосуддя та злочинність .....	21
Внутрішня торгівля .....	23
Сільське господарство .....	24
Промисловість .....	33
Будівництво .....	39
Транспорт і зв'язок .....	40
Єдиний державний реєстр підприємств та організацій України (ЄДРПОУ) .....	42
Зовнішньоекономічна діяльність .....	43
Споживчі ціни .....	47

**Державна служба статистики України  
Головне управління статистики у Чернівецькій області**

**Про соціально-економічне становище Чернівецької області  
за січень–червень 2016 року**

Підписано до друку 28.07.2016. Формат 60x84/16.  
Папір офсетний. Гарнітура Times New Roman.  
Тираж 60 прим. Зам. 09

Віддруковано Головним управлінням статистики у Чернівецькій області  
вул. Головна, 249-а, м. Чернівці, 58018, Україна