

Державна служба статистики України
Головне управління статистики у Чернівецькій області

**Соціально–трудові аспекти
суб’єктів економічної
діяльності Чернівецької області
за IV квартал 2017 року**

Статистичний бюлетень

Чернівці – 2018

**Державна служба статистики України
Головне управління статистики у Чернівецькій області
Управління аналізу статистичних даних
Відділ аналізу даних демографічної та соціальної статистики**

вул.Головна, 249-а, м. Чернівці, 58018, Україна
тел. (037) 58-15-60,
E-mail: gus@cv.ukrstat.gov.ua
Web: www.cv.ukrstat.gov.ua

Відповідальні за випуск: Петрова Г.І.
Коропотницька М.В.
Брухович Г.В.

У бюлетені вміщено інформацію про кількість, розмір заробітної плати, використання робочого часу працівників. Інформація наведена за видами економічної діяльності та по містах і районах області.

Дані за регіонами України наведено без урахування тимчасово окупованої території Автономної Республіки Крим, м.Севастополя та тимчасово окупованих територій у Донецькій та Луганській областях.

Довідково вміщено таблиці щодо індексів споживчих цін, а також розміру середньомісячної заробітної плати працівників за регіонами України.

УМОВНІ ПОЗНАЧЕННЯ

Тире (–)	– явищ не було
Нуль (0; 0,0)	– явища відбулися, але у вимірах менших за ті, що можуть бути виражені використаними у таблиці розрядами
Символ (х)	– заповнення рубрики за характером побудови таблиці не має сенсу

В окремих випадках незначне відхилення між підсумками та сумою складових пояснюється округленням даних.

Оплата праці та зайнятість населення (аналітичний огляд)

Середньооблікова кількість штатних працівників на підприємствах, установах, організаціях¹ області в IV кварталі 2017р. становила 114,6 тис. осіб, що на 3,4% менше, ніж у IV кварталі 2016р. Серед них майже кожен четвертий працював у сфері освіти, кожен п'ятий – охорони здоров'я та надання соціальної допомоги, кожен шостий – у промисловості.

Упродовж IV кварталу 2017р. було прийнято 9,2 тис. осіб, тоді як звільнено 8,6 тис. осіб (відповідно 8,0% та 7,5% до середньооблікової кількості штатних працівників).

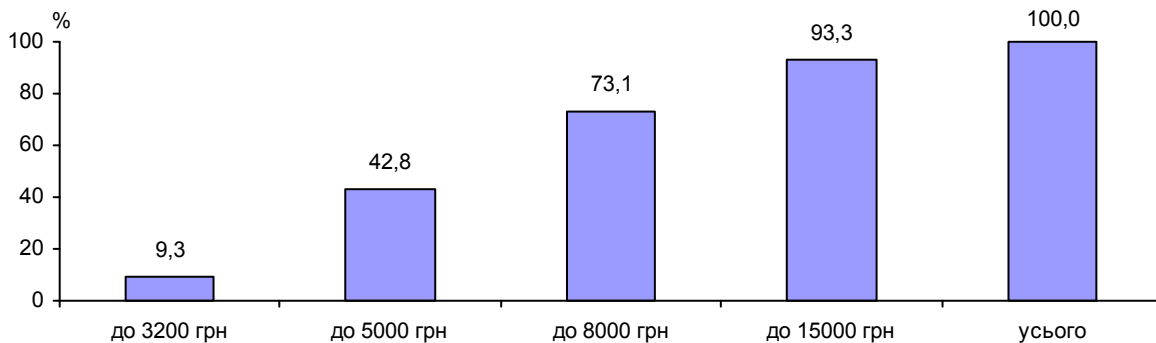
Середньомісячна номінальна заробітна плата штатного працівника підприємств у IV кварталі 2017р. становила 6360 грн і зросла порівняно з IV кварталом 2016р. в 1,5 раза. Серед видів економічної діяльності найвищий рівень заробітної плати був у державному управлінні й обороні, обов'язковому соціальному страхуванні (11613 грн), будівництві (8950 грн) і фінансовій та страховій діяльності (8468 грн), найнижчий – у сфері тимчасового розміщування й організації харчування (4017 грн).

У структурі витрат на оплату праці основна заробітна плата (оплата за тарифними ставками, відрядними розцінками та посадовими окладами) складала 55,6%, додаткова заробітна плата (доплати, надбавки, премії за виробничі результати, оплата відпусток) – 37,5%, інші заохочувальні та компенсаційні виплати (одноразові винагороди, матеріальна допомога, соціальні пільги) – 6,9%.

За результатами обстеження підприємств серед 111,8 тис. осіб, яким оплачено 50,0% і більше робочого часу, встановленого на грудень 2017р., нарахування в межах мінімальної заробітної плати (3200 грн) мали 10,4 тис. осіб або 9,3%. Найбільша частка таких працівників спостерігалась у таких видах економічної діяльності: сфера інформації та телекомунікацій (19,0% цього виду діяльності), транспорт, складське господарство, поштова та кур'єрська діяльність (16,0%) та охорона здоров'я і надання соціальної допомоги (14,1%).

¹ Дані наведено по юридичних особах та відокремлених підрозділах юридичних осіб із кількістю найманих працівників 10 і більше осіб.

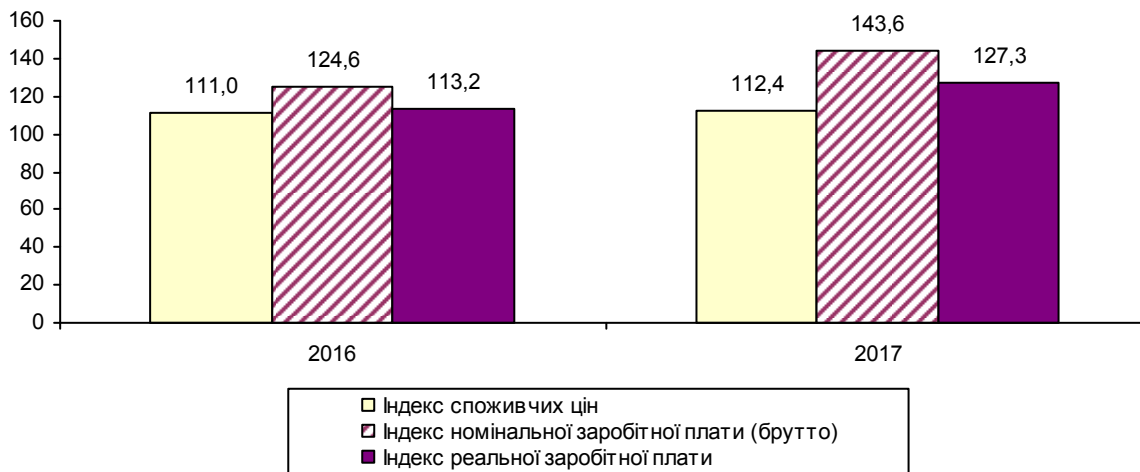
**Розподіл кількості штатних працівників
за розмірами заробітної плати, нарахованої
за грудень 2017 року
(кумулятивно)**



У грудні 2017р. 86,5 тис. осіб повністю відпрацювали встановлену на місяць норму робочого часу, з них 3,7% мали нарахування в межах мінімальної заробітної плати, встановленої законодавством. При цьому, частка таких працівників була значно вищою у сферах інформації і телекомунікацій – 16,9%, операцій з нерухомим майном – 7,7%, охорони здоров'я та надання соціальної допомоги – 6,6%, професійної, наукової і технічної діяльності – 6,5% та оптової і роздрібною торгівлі, ремонту автотранспортних засобів і мотоциклів – 6,4%.

Індекс реальної заробітної плати (з урахуванням зміни споживчих цін) за 2017р. порівняно з 2016р. становив 129,1%, за грудень 2017р. відносно листопада 2017р. – 118,8%, відносно грудня 2016р. – 127,3%.

**Індекси заробітної плати та споживчих цін у грудні 2016–2017 років
(у % до грудня попереднього року)**



**Середня кількість працівників
за видами економічної діяльності
у IV кварталі 2017 року**

	Середньооблікова кількість штатних працівників		Середня кількість працівників позаоблікового складу, осіб	
	усього, осіб	у % до IV кварталу 2016р.	працювали за цивільно-правовими договорами	зовнішні сумісники
Усього	114611	96,6	2199	4339
Сільське господарство, лісове господарство та рибне господарство	5822	92,5	961	99
з них сільське господарство	2826	87,8	775	94
Промисловість	17655	105,7	175	242
Будівництво	2834	98,2	12	200
Оптова та роздрібна торгівля; ремонт автотранспортних засобів і мотоциклів	6611	85,7	23	187
Транспорт, складське господарство, поштова та кур'єрська діяльність	6670	93,2	79	175
Тимчасове розміщення й організація харчування	593	77,1	2	4
Інформація та телекомунікації	1457	98,0	19	24
Фінансова та страхова діяльність	1400	97,8	125	12
Операції з нерухомим майном	975	64,2	28	92
Професійна, наукова та технічна діяльність	1221	79,8	57	60
Діяльність у сфері адміністративного та допоміжного обслуговування	1000	92,5	122	150
Державне управління й оборона; обов'язкове соціальне страхування	10280	99,5	177	70
Освіта	32654	95,1	166	1682
Охорона здоров'я та надання соціальної допомоги	21164	97,9	132	945
Мистецтво, спорт, розваги та відпочинок	3800	116,0	70	355
Надання інших видів послуг	475	83,6	51	42

Примітка. У цій та наступних таблицях (стор.6-25) дані наведено по юридичних особах та відокремлених підрозділах юридичних осіб із кількістю найманих працівників 10 і більше осіб.

**Середня кількість працівників
за видами економічної діяльності у промисловості
у IV кварталі 2017 року**

	Середньооблікова кількість штатних працівників		Середня кількість працівників позаоблікового складу, осіб	
	усього, осіб	у % до IV кварталу 2016р.	працювали за цивільно- правовими договорами	зовнішні сумісники
Промисловість	17655	105,7	175	242
Добувна промисловість і розроблення кар'єрів	197	97,0	3	1
з них добування кам'яного та бурого вугілля	—	—	—	—
Переробна промисловість	11784	109,2	93	186
виробництво харчових продуктів, напоїв і тютюнових виробів	2482	105,3	13	41
текстильне виробництво, виробництво одягу, шкіри, виробів зі шкіри та інших матеріалів	1979	114,3	3	30
виготовлення виробів з деревини, виробництво паперу та поліграфічна діяльність	607	85,7	—	32
виробництво коксу та продуктів нафтоперероблення	—	—	—	—
виробництво хімічних речовин і хімічної продукції	193	117,0	1	7
виробництво основних фармацевтичних продуктів і фармацевтичних препаратів	10	76,9	—	1
виробництво гумових і пластмасових виробів, іншої неметалевої мінеральної продукції	1878	86,0	16	22
металургійне виробництво; виробництво готових металевих виробів, крім машин і устаткування	524	101,4	4	18
виробництво комп'ютерів, електронної та оптичної продукції	492	94,3	3	23
виробництво електричного устаткування	—	—	—	—
виробництво машин і устаткування, не віднесених до інших угруповань	659	89,4	49	1
виробництво автотранспортних засобів, причепів і напівпричепів та інших транспортних засобів	2104	251,4	4	—
виробництво меблів, іншої продукції, ремонт і монтаж машин і устаткування	856	83,7	—	11
Постачання електроенергії, газу, пари та кондиційованого повітря	4264	99,1	46	36
Водопостачання; каналізація, поводження з відходами	1410	100,8	33	19

**Середньооблікова кількість штатних працівників
по містах та районах
у IV кварталі 2017 року**

	Середньооблікова кількість штатних працівників	
	усього, осіб	структура по регіону, у %
Чернівецька область	114611	100,0
м.Чернівці	63298	55,2
м.Новодністровськ	2694	2,3
райони		
Вижницький	5037	4,4
Герцаївський	2428	2,1
Глибоцький	5143	4,5
Заставнівський	3823	3,3
Кельменецький	2894	2,5
Кіцманський	5799	5,1
Новоселицький	5489	4,8
Путільський	3164	2,8
Сокирянський	3505	3,1
Сторожинецький	7119	6,2
Хотинський	4218	3,7

Методологічні пояснення

У цьому бюлетені розміщено результати щомісячного обстеження підприємств з питань статистики праці (далі – ОПСП), яке здійснюється за формою № 1-ПВ (квартальна) "Звіт з праці".

З метою покращення інформаційного забезпечення користувачів, зменшення навантаження на укладачів звітності (респондентів) та скорочення витрат на її збір і розробку, починаючи з 2010 року для організації ОПСП відповідно до міжнародної практики застосовується комбінований підхід, за яким великі та середні підприємства обстежуються на суцільній основі, а малі – з використанням вибіркового методу. В Україні це обстеження впроваджується як суцільне для підприємств з кількістю працівників 50 і більше осіб та як вибіркоче для підприємств з кількістю працівників від 10 до 49 осіб (далі – малі підприємства). Таким чином, генеральну сукупність обстеження складають усі підприємства України з чисельністю працюючих 10 і більше осіб. Зазначений підхід забезпечує надійне оцінювання основних показників ОПСП за генеральною сукупністю на національному та регіональному рівнях за секціями та підсекціями КВЕД тощо.

Підприємства з кількістю працівників менше 10 осіб щомісячно не обстежуються. Як і раніше, обстеженням також не охоплюються фізичні особи – підприємці та наймані у них працівники.

Сукупність, що підлягає обстеженню, визначається Держстатом згідно показника "середня кількість найманих працівників" на підставі даних Єдиного державного реєстру підприємств і організацій України, доповненого даними державних статистичних спостережень, фінансової звітності та адміністративних джерел.

Таким чином, виходячи з відмінності у сукупності обстежуваних одиниць, безпосереднє порівняння абсолютних показників обстеження, зокрема, щодо кількості працівників, обсягів фонду оплати праці тощо з відповідними показниками попередніх років є некоректним.

Зіставлення середніх та відносних показників, наприклад, розміру та індексів середньомісячної номінальної та реальної заробітної плати з аналогічними показниками в ретроспективі можливе за умови приведення їх до єдиної методології, тобто на базі однакової за обсягом сукупності.

Середньооблікова кількість штатних працівників охоплює осіб, які перебувають у трудових відносинах з підприємством та отримують заробітну плату. У цій кількості не враховуються працівники, які зайняті на умовах договорів цивільно-правового характеру, сумісництва, а також тимчасово відсутні працівники, за якими зберігається місце роботи (знаходяться у відпустках по вагітності та пологах або у додатковій відпустці по догляду за дитиною до досягнення нею віку, визначеного законодавством). Зайнятий працівник враховується тільки один раз (за місцем основної роботи) незалежно від строку трудового договору та тривалості робочого часу.

Номінальна заробітна плата – це нарахування працівникам у грошовій та натуральній формі (незалежно від джерела фінансування, крім коштів Фонду соціального страхування з тимчасової втрати працездатності) за відпрацьований час або виконану роботу, премії, доплати, надбавки, а також інші види оплати за невідпрацьований час. Номінальна заробітна плата включає обов'язкові відрахування: прибутковий податок, а також збори на обов'язкове державне пенсійне страхування та загальнообов'язкове державне соціальне страхування.

Середньомісячна заробітна плата одного штатного працівника розраховується шляхом ділення нарахованого фонду оплати праці штатних працівників за звітний місяць (період) на середньооблікову кількість штатних працівників та на кількість місяців у періоді.

Фонд оплати праці складається з :

- фонду основної заробітної плати;
- фонду додаткової заробітної плати;
- інших заохочувальних та компенсаційних виплат.

Основна заробітна плата – винагорода за виконану роботу відповідно до встановлених норм праці (норми часу, виробітку, обслуговування, посадових обов'язків). Вона встановлюється у вигляді тарифних ставок (окладів) і відрядних розцінок для робітників та посадових окладів для службовців.

Додаткова заробітна плата – це винагорода за працю понад установлені норми, за трудові успіхи та винахідливість і за особливі умови праці. Вона включає доплати, надбавки, гарантійні і компенсаційні виплати, передбачені чинним (законодавством; премії, пов'язані з виконанням виробничих завдань і функцій).

Інші заохочувальні та компенсаційні виплати – до них належать виплати у формі винагород за підсумками роботи за рік, премії за спеціальними системами і положеннями, компенсаційні та інші грошові і матеріальні виплати, які не передбачені актами чинного законодавства або які провадяться понад встановлені зазначеними актами норми.

Не включаються до фонду оплати праці доходи (дивіденди, відсотки) від акцій та внесків в майно підприємства, установи, організації, працівникам, які є членами акціонерного товариства та перебувають в їх списковому складі.

Реальна заробітна плата – це показник, який характеризує купівельну спроможність номінальної заробітної плати під впливом змін споживчих цін на товари і послуги і рівня податків та обов'язкових платежів.

Індекс реальної заробітної плати – характеризує зміну купівельної спроможності номінальної заробітної плати у звітному періоді порівняно з базисним. Визначається діленням індексу нарахованої номінальної заробітної плати на індекс споживчих цін за той же період.

Рух робочої сили – являє собою процес поповнення, вивільнення та переміщення облікової чисельності працівників.

До числа прийнятих включаються особи, які зараховані в звітному періоді на підприємство (організацію) наказом (розпорядженням) власника підприємства, установи, організації або уповноваженим ним органом.

До числа звільнених включаються всі працівники, які залишили роботу на цьому підприємстві незалежно від причин звільнення.

До числа прийнятих і звільнених не включаються працівники, які переміщуються в межах одного підприємства; ті, кого залучено до роботи по спеціальних договорах з державними організаціями; прийнятих на роботу за сумісництвом; працівники, які виконують роботу за договорами цивільно-правового характеру при умові, що ці працівники зараховані в списки інших підприємств (організацій) і мають запис в трудовій книжці.

Коефіцієнт обороту працівників по прийнятих (звільнених) розраховується як відношення загальної чисельності прийнятих (звільнених) до середньооблікової чисельності штатних працівників облікового складу за цей період.

Коефіцієнт плинності обчислюється як відношення чисельності звільнених за власним бажанням, за прогул та інші порушення трудової дисципліни до середньооблікової чисельності штатних працівників облікового складу за звітний період.

**Оцінки надійності показника
"Середньооблікова кількість штатних працівників"
у IV кварталі 2017 року
за видами економічної діяльності**

	Середньо- облікова кількість штатних працівників, осіб	Стандартна похибка вибірки (SE), тис. осіб	Коефіцієнт варіації (CV), у %
Сільське господарство, мисливство, лісове господарство та рибне господарство	5822	0,2	3,7
Промисловість	17655	0,2	1,4
Будівництво	2834	0,3	11,3
Оптова та роздрібна торгівля; ремонт автотранспортних засобів і мотоциклів	6611	0,2	3,1
Транспорт, складське господарство, поштова та кур'єрська діяльність	6670	0,3	4,0
Тимчасове розміщування й організація харчування	593	0,1	20,2
Інформація та телекомунікації	1457	0,1	4,9
Фінансова та страхова діяльність	1400	0,0	0,0
Операції з нерухомим майном	975	0,1	7,0
Професійна, наукова та технічна діяльність	1221	0,1	4,7
Діяльність у сфері адміністративного та допоміжного обслуговування	1000	0,1	12,6
Державне управління й оборона; обов'язкове соціальне страхування	10280	0,9	8,6
Освіта	32654	0,5	1,7
Охорона здоров'я та надання соціальної допомоги	21164	0,2	0,9
Мистецтво, спорт, розваги та відпочинок	3800	0,1	2,4
Надання інших видів послуг	475	0,0	9,7

**Оцінки надійності показника
"Середньооблікова кількість штатних працівників"
у IV кварталі 2017 року
по містах та районах**

	Середньо- облікова кількість штатних працівників, осіб	Стандартна похибка вибірки (SE), тис. осіб	Коефіцієнт варіації (CV), у %
м.Чернівці	63298	888	1,4
м.Новодністровськ	2694	265	9,8
райони			
Вижницький	5037	162	3,2
Герцаївський	2428	32	1,3
Глибоцький	5143	128	2,5
Заставнівський	3823	181	4,7
Кельменецький	2894	210	7,3
Кіцманський	5799	155	2,7
Новоселицький	5489	106	1,9
Путильський	3164	475	15,0
Сокирянський	3505	66	1,9
Сторожинецький	7119	165	2,3
Хотинський	4218	79	1,9

Оцінки надійності показника
"Середньомісячна заробітна плата штатних працівників"
у IV кварталі 2017 року
за видами економічної діяльності

	Середньо- місячна заробітна плата штатних працівників, грн	Стандартна похибка вибірки (SE), грн	Коефіцієнт варіації (CV), у %
Сільське господарство, мисливство, лісове господарство та рибне господарство	5982	92,09	1,5
Промисловість	6718	51,41	0,8
Будівництво	8950	1861,68	20,8
Оптова та роздрібна торгівля; ремонт автотранспортних засобів і мотоциклів	5839	382,41	6,5
Транспорт, складське господарство, поштова та кур'єрська діяльність	5695	88,22	1,5
Тимчасове розміщування й організація харчування	4017	362,11	9,0
Інформація та телекомунікації	5417	166,97	3,1
Фінансова та страхова діяльність	8468	0,00	0,00
Операції з нерухомим майном	5106	280,36	5,5
Професійна, наукова та технічна діяльність	5793	105,33	1,8
Діяльність у сфері адміністративного та допоміжного обслуговування	4826	153,71	3,2
Державне управління й оборона; обов'язкове соціальне страхування	11613	518,15	4,5
Освіта	5998	39,82	0,7
Охорона здоров'я та надання соціальної допомоги	4617	24,75	0,5
Мистецтво, спорт, розваги та відпочинок	5056	47,48	0,9
Надання інших видів послуг	4882	355,32	7,3

**Оцінки надійності показника
"Середньомісячна заробітна плата штатних працівників"
у IV кварталі 2017 року
по містах та районах**

	Середньо- місячна заробітна плата штатних працівників, грн	Стандартна похибка вибірки (SE), грн	Коефіцієнт варіації (CV), у %
м.Чернівці	6753	135,1	2,0
м.Новодністровськ	10305	1051,0	10,2
райони			
Вижницький	5533	71,9	1,3
Герцаївський	5520	38,6	0,7
Глибоцький	5148	87,5	1,7
Заставнівський	5965	889,0	14,9
Кельменецький	5755	373,9	6,5
Кіцманський	5403	86,4	1,6
Новоселицький	4866	92,5	1,9
Путильський	7035	611,9	8,7
Сокирянський	5952	166,7	2,8
Сторожинецький	5695	79,7	1,4
Хотинський	5866	41,1	0,7

ЗМІСТ

Оплата праці та зайнятість населення (аналітичний огляд).....	3
Середня кількість працівників за видами економічної діяльності у IV кварталі 2017 року.....	5
Середня кількість працівників за видами економічної діяльності у промисловості у IV кварталі 2017 року.....	6
Середньооблікова кількість штатних працівників по містах та районах у IV кварталі 2017 року.....	7
Середньомісячна заробітна плата штатних працівників за видами економічної діяльності у жовтні–грудні 2017 року.....	8
Середньомісячна заробітна плата штатних працівників за видами економічної діяльності у промисловості у жовтні–грудні 2017 року.....	9
Середньомісячна заробітна плата працівників за видами економічної діяльності у IV кварталі 2017 року.....	10
Середньомісячна заробітна плата працівників за видами економічної діяльності у промисловості у IV кварталі 2017 року.....	11
Середньомісячна заробітна плата штатних працівників по містах і районах у IV кварталі 2017 року.....	12
Структура фонду оплати праці штатних працівників за видами економічної діяльності у IV кварталі 2017 року.....	13
Структура фонду оплати праці штатних працівників за видами економічної діяльності у промисловості у IV кварталі 2017 року.....	14
Індекс реальної заробітної плати.....	15
Індекс реальної заробітної плати за регіонами України за грудень 2017 року...	16
Розподіл кількості штатних працівників за розмірами нарахованої їм заробітної плати та видами економічної діяльності у грудні 2017 року.....	17
Кількість штатних працівників, які повністю відпрацювали грудень 2017 року та мали нарахування в межах мінімальної заробітної плати за видами економічної діяльності.....	18
Рух кадрів за видами економічної діяльності у IV кварталі 2017 року.....	19
Рух кадрів за видами економічної діяльності у промисловості у IV кварталі 2017 року.....	20
Рух кадрів по містах та районах у IV кварталі 2017 року.....	21
Використання робочого часу працівників за видами економічної діяльності у IV кварталі 2017 року.....	22
Використання робочого часу працівників за видами економічної діяльності у промисловості у IV кварталі 2017 року.....	23
Кількість працівників, які перебували в умовах вимушеної неповної зайнятості, за видами економічної діяльності у IV кварталі 2017 року.....	24
Кількість найманих працівників, які перебували в умовах вимушеної неповної зайнятості, за видами економічної діяльності у промисловості у IV кварталі 2017 року.....	25
Індекси споживчих цін у грудні 2017 року.....	26
Методологічні пояснення.....	28
Оцінки надійності показника «Середньооблікова кількість штатних працівників у IV кварталі 2017 року».....	31
Оцінки надійності показника «Середньооблікова кількість штатних працівників у IV кварталі 2017 року по містах та районах».....	32
Оцінки надійності показника «Середньомісячна заробітна плата штатних працівників у IV кварталі 2017 року за видами економічної діяльності».....	33
Оцінки надійності показника «Середньомісячна заробітна плата штатних працівників у IV кварталі 2017 року по містах та районах».....	34
Зміст.....	35