

Державна служба статистики України
Головне управління статистики у Чернівецькій області

**Соціально–трудові аспекти
суб’єктів економічної
діяльності Чернівецької області
за II квартал 2017 року**

Статистичний бюлетень

Чернівці – 2017

**Державна служба статистики України
Головне управління статистики у Чернівецькій області
Управління аналізу статистичних даних
Відділ аналізу даних демографічної та соціальної статистики**

вул.Головна, 249-а, м. Чернівці, 58018, Україна
тел. (037) 58-15-60,
E-mail: gus@cv.ukrstat.gov.ua
Web: www.cv.ukrstat.gov.ua

Відповідальні за випуск: Петрова Г.І.
Коропотницька М.В.
Брухович Г.В.

У бюлетені вміщено інформацію про кількість, розмір заробітної плати, використання робочого часу працівників. Інформація наведена за видами економічної діяльності та по містах і районах області.

Довідково вміщено таблиці щодо індексів споживчих цін, а також розміру середньомісячної заробітної плати працівників за регіонами України.

УМОВНІ ПОЗНАЧЕННЯ

Тире (–)	– явищ не було
Нуль (0; 0,0)	– явища відбулися, але у вимірах менших за ті, що можуть бути виражені використаними у таблиці розрядами
Символ (х)	– заповнення рубрики за характером побудови таблиці не має сенсу

В окремих випадках незначне відхилення між підсумками та сумою складових пояснюється округленням даних.

Оплата праці та зайнятість населення (аналітичний огляд)

Середньооблікова кількість штатних працівників на підприємствах, установах, організаціях¹ області у II кварталі п.р. становила 113,9 тис. осіб, що на 1,9% менше, ніж у II кварталі 2016р. Серед них майже кожен четвертий працював у сфері освіти, кожен п'ятий – охорони здоров'я та надання соціальної допомоги, майже кожен сьомий – у промисловості.

Упродовж II кварталу п.р. було прийнято 9,2 тис. осіб, тоді як звільнено 9,8 тис. осіб (відповідно 8,1% та 8,6% до середньооблікової кількості штатних працівників).

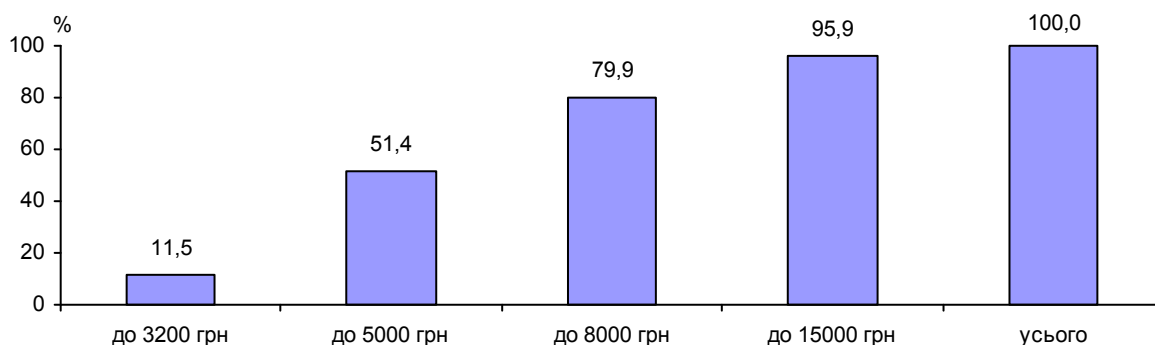
Середньомісячна номінальна заробітна плата штатного працівника підприємств у II кварталі п.р. становила 5522 грн і зросла порівняно з II кварталом 2016р. в 1,5 раза. Серед видів економічної діяльності найвищий рівень заробітної плати був у державному управлінні й обороні, обов'язковому соціальному страхуванні (8208 грн) і фінансовій та страховій діяльності (7432 грн), найнижчий – у сфері тимчасового розміщування й організації харчування (3697 грн).

У структурі витрат на оплату праці основна заробітна плата (оплата за тарифними ставками, відрядними розцінками та посадовими окладами) складала 57,9%, додаткова заробітна плата (доплати, надбавки, премії за виробничі результати, оплата відпусток) – 34,8%, інші заохочувальні та компенсаційні виплати (одноразові винагороди, матеріальна допомога, соціальні пільги) – 7,3%.

За результатами обстеження підприємств серед 111,0 тис. осіб, яким оплачено 50,0% і більше робочого часу, встановленого на червень п.р., нарахування в межах мінімальної заробітної плати (3200 грн) мали 12,8 тис. осіб або 11,5%. Найбільша частка таких працівників спостерігалась у таких видах економічної діяльності: надання інших видів послуг (22,4% цього виду діяльності), транспорт, складське господарство, поштова та кур'єрська діяльність (19,2%), інформація та телекомунікації (17,9%) та будівництво (17,0%).

¹ Дані наведено по юридичних особах та відокремлених підрозділах юридичних осіб із кількістю найманих працівників 10 і більше осіб.

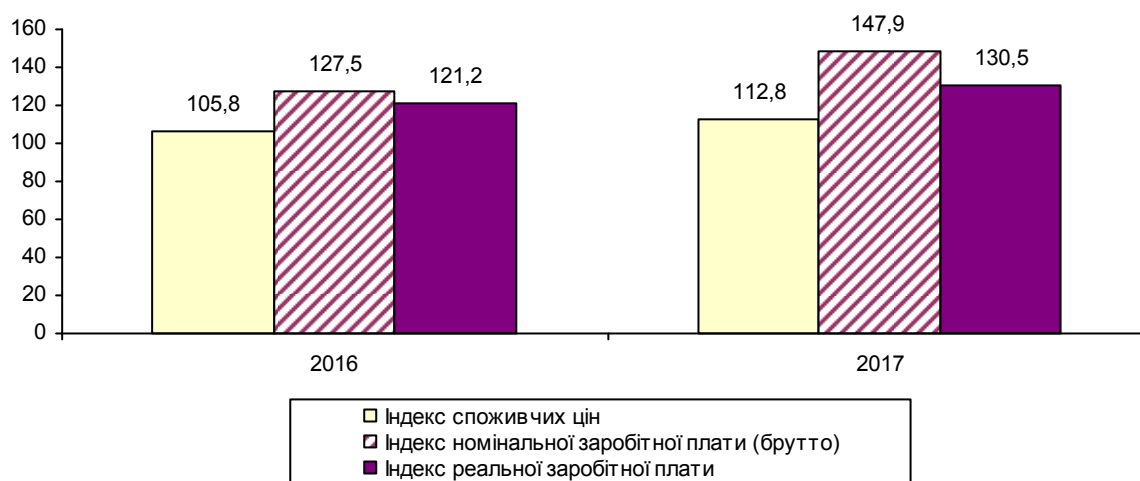
**Розподіл кількості штатних працівників
за розмірами заробітної плати, нарахованої
за червень 2017 року
(кумулятивно)**



У червні п.р. 79,0 тис. осіб повністю відпрацювали встановлену на місяць норму робочого часу, з них 4,5% мали нарахування в межах мінімальної заробітної плати, встановленої законодавством. При цьому, частка таких працівників була значно вищою у сферах надання інших видів послуг – 15,1%, інформації і телекомунікацій – 14,5%, операцій з нерухомим майном – 9,2%, оптової та роздрібною торгівлі, ремонту автотранспортних засобів і мотоциклів – 8,2%, сільського господарства, лісового та рибного господарства – 8,0% та охорони здоров'я та надання соціальної допомоги – 7,5%.

Індекс реальної заробітної плати за січень–червень п.р. порівняно з січнем–червнем 2016р. становив 130,3%, за червень п.р. відносно травня п.р. – 114,8%, відносно червня 2016р. – 130,5%.

**Індекси заробітної плати та споживчих цін у червні 2016-2017 років
(у % до червня попереднього року)**



**Середня кількість працівників
за видами економічної діяльності
у II кварталі 2017 року**

	Середньооблікова кількість штатних працівників		Середня кількість працівників позаоблікового складу, осіб	
	усього, осіб	у % до II кварталу 2016р.	зовнішні сумісники	працювали за цивільно- правовими договорами
Усього	113874	98,1	1869	4111
Сільське господарство, лісове господарство та рибне господарство	5828	88,8	762	104
з них сільське господарство	2725	79,9	566	99
Промисловість	17116	109,2	157	255
Будівництво	2757	97,4	27	181
Оптова та роздрібна торгівля; ремонт автотранспортних засобів і мотоциклів	7373	90,8	24	206
Транспорт, складське господарство, поштова та кур'єрська діяльність	6742	97,6	93	174
Тимчасове розміщення й організація харчування	615	77,0	2	42
Інформація та телекомунікації	1485	92,6	14	23
Фінансова та страхова діяльність	1419	99,6	114	9
Операції з нерухомим майном	1009	61,1	29	83
Професійна, наукова та технічна діяльність	1338	87,1	36	69
Діяльність у сфері адміністративного та допоміжного обслуговування	1166	101,7	112	114
Державне управління й оборона; обов'язкове соціальне страхування	9950	96,6	245	79
Освіта	31634	97,6	114	1583
Охорона здоров'я та надання соціальної допомоги	21177	98,3	56	776
Мистецтво, спорт, розваги та відпочинок	3809	118,4	47	371
Надання інших видів послуг	456	126,7	37	42

Примітка. У цій та наступних таблицях з питань статистики праці (стор.6-25) дані наведено по юридичних особах та відокремлених підрозділах юридичних осіб із кількістю найманих працівників 10 і більше осіб.

**Середня кількість працівників
за видами економічної діяльності у промисловості
у II кварталі 2017 року**

	Середньооблікова кількість штатних працівників		Середня кількість працівників позаоблікового складу, осіб	
	усього, осіб	у % до II кварталу 2016р.	зовнішні сумісники	працювали за цивільно- правовими договорами
Промисловість	17116	109,2	157	255
Добувна промисловість і розроблення кар'єрів	201	101,5	5	1
з них добування кам'яного та бурого вугілля	—	—	—	—
Переробна промисловість	11500	114,4	84	207
виробництво харчових продуктів, напоїв і тютюнових виробів	2535	111,6	9	53
текстильне виробництво, виробництво одягу, шкіри, виробів зі шкіри та інших матеріалів	2027	116,6	3	32
виготовлення виробів з деревини, виробництво паперу та поліграфічна діяльність	607	50,7	—	33
виробництво коксу та продуктів нафтоперероблення	—	—	—	—
виробництво хімічних речовин і хімічної продукції	197	127,1	1	8
виробництво основних фармацевтичних продуктів і фармацевтичних препаратів	10	76,9	—	1
виробництво гумових і пластмасових виробів, іншої неметалевої мінеральної продукції	2065	109,9	11	19
металургійне виробництво; виробництво готових металевих виробів, крім машин і устаткування	581	117,4	3	18
виробництво комп'ютерів, електронної та оптичної продукції	509	97,9	2	29
виробництво електричного устаткування	—	—	—	—
виробництво машин і устаткування, не віднесених до інших угруповань	692	90,2	49	—
виробництво автотранспортних засобів, причепів і напівпричепів та інших транспортних засобів	1334	7847,1	4	—
виробництво меблів, іншої продукції, ремонт і монтаж машин і устаткування	943	94,1	2	14
Постачання електроенергії, газу, пари та кондиційованого повітря	4009	99,3	34	28
Водопостачання; каналізація, поводження з відходами	1406	101,4	34	19

**Середньооблікова кількість штатних працівників
по містах та районах
у II кварталі 2017 року**

	Середньооблікова кількість штатних працівників	
	усього, осіб	структура по регіону, у %
Чернівецька область	113874	100,0
м.Чернівці	62556	54,9
м.Новодністровськ	2541	2,2
райони		
Вижницький	5162	4,5
Герцаївський	2438	2,2
Глибоцький	4957	4,4
Заставнівський	3816	3,4
Кельменецький	2946	2,6
Кіцманський	5831	5,1
Новоселицький	5474	4,8
Путильський	3439	3,0
Сокирянський	3537	3,1
Сторожинецький	7062	6,2
Хотинський	4115	3,6

Методологічні пояснення

У цьому бюлетені розміщено результати щомісячного обстеження підприємств з питань статистики праці (далі – ОПСП), яке здійснюється за формою № 1-ПВ (місячна) "Звіт з праці" (далі – форма № 1-ПВ (місячна)).

З метою покращення інформаційного забезпечення користувачів, зменшення навантаження на укладачів звітності (респондентів) та скорочення витрат на її збір і розробку, починаючи з 2010 року для організації ОПСП відповідно до міжнародної практики застосовується комбінований підхід, за яким великі та середні підприємства обстежуються на суцільній основі, а малі – з використанням вибіркового методу. В Україні це обстеження впроваджується як суцільне для підприємств з кількістю працівників 50 і більше осіб та як вибіркоче для підприємств з кількістю працівників від 10 до 49 осіб (далі – малі підприємства). Таким чином, генеральну сукупність обстеження складають усі підприємства України з чисельністю працюючих 10 і більше осіб. Зазначений підхід забезпечує надійне оцінювання основних показників ОПСП за генеральною сукупністю на національному та регіональному рівнях за секціями та підсекціями КВЕД тощо.

Підприємства з кількістю працівників менше 10 осіб щомісячно не обстежуються. Як і раніше обстеженням також не охоплюються фізичні особи – підприємці та наймані у них працівники.

Сукупність, що підлягає обстеженню, визначається Держстатом згідно показника "середня кількість найманих працівників" на підставі даних Єдиного державного реєстру підприємств і організацій України, доповненого даними державних статистичних спостережень, фінансової звітності та адміністративних джерел.

Таким чином, виходячи з відмінності у сукупності обстежуваних одиниць, безпосереднє порівняння абсолютних показників обстеження, зокрема щодо кількості працівників, обсягів фонду оплати праці тощо з відповідними показниками попередніх років є некоректним.

Зіставлення середніх та відносних показників, наприклад розміру та індексів середньомісячної номінальної та реальної заробітної плати, з аналогічними показниками в ретроспективі можливе за умови приведення їх до єдиної методології, тобто на базі однакової за обсягом сукупності.

Середньооблікова кількість штатних працівників охоплює осіб, які перебувають у трудових відносинах з підприємством та отримують заробітну плату. У цій кількості не враховуються працівники, які зайняті на умовах договорів цивільно-правового характеру, сумісництва, а також тимчасово відсутні працівники, за якими зберігається місце роботи (знаходяться у відпустках по вагітності та пологах або у додатковій відпустці по догляду за дитиною до досягнення нею віку, визначеного законодавством). Зайнятий працівник враховується тільки один раз (за місцем основної роботи) незалежно від строку трудового договору та тривалості робочого часу.

Номінальна заробітна плата – це нарахування працівникам у грошовій та натуральній формі (незалежно від джерела фінансування, крім коштів Фонду соціального страхування з тимчасової втрати працездатності) за відпрацьований час або виконану роботу, премії, доплати, надбавки, а також інші види оплати за невідпрацьований час. Номінальна заробітна плата включає обов'язкові відрахування: прибутковий податок, а також збори на обов'язкове державне пенсійне страхування та загальнообов'язкове державне соціальне страхування.

Середньомісячна заробітна плата одного штатного працівника розраховується шляхом ділення нарахованого фонду оплати праці штатних працівників за звітний місяць (період) на середньооблікову кількість штатних працівників та на кількість місяців у періоді.

Фонд оплати праці складається з :

- фонду основної заробітної плати;
- фонду додаткової заробітної плати;
- інших заохочувальних та компенсаційних виплат.

Основна заробітна плата – винагорода за виконану роботу відповідно до встановлених норм праці (норми часу, виробітку, обслуговування, посадових обов'язків). Вона встановлюється у вигляді тарифних ставок (окладів) і відрядних розцінок для робітників та посадових окладів для службовців.

Додаткова заробітна плата – це винагорода за працю понад установлені норми, за трудові успіхи та винахідливість і за особливі умови праці. Вона включає доплати, надбавки, гарантійні і компенсаційні виплати, передбачені чинним (законодавством; премії, пов'язані з виконанням виробничих завдань і функцій).

Інші заохочувальні та компенсаційні виплати – до них належать виплати у формі винагород за підсумками роботи за рік, премії за спеціальними системами і положеннями, компенсаційні та інші грошові і матеріальні виплати, які не передбачені актами чинного законодавства або які провадяться понад встановлені зазначеними актами норми.

Не включаються до фонду оплати праці доходи (дивіденди, відсотки) від акцій та внесків в майно підприємства, установи, організації, працівникам, які є членами акціонерного товариства та перебувають в їх списковому складі.

Реальна заробітна плата – це показник, який характеризує купівельну спроможність номінальної заробітної плати під впливом змін споживчих цін на товари і послуги і рівня податків та обов'язкових платежів.

Індекс реальної заробітної плати – характеризує зміну купівельної спроможності номінальної заробітної плати у звітному періоді порівняно з базисним. Визначається діленням індексу нарахованої номінальної заробітної плати на індекс споживчих цін за той же період.

Рух робочої сили – являє собою процес поповнення, вивільнення та переміщення облікової чисельності працівників.

До числа прийнятих включаються особи, які зараховані в звітному періоді на підприємство (організацію) наказом (розпорядженням) власника підприємства, установи, організації або уповноваженим ним органом.

До числа звільнених включаються всі працівники, які залишили роботу на цьому підприємстві незалежно від причин звільнення.

До числа прийнятих і звільнених не включаються працівники, які переміщуються в межах одного підприємства; ті, кого залучено до роботи по спеціальних договорах з державними організаціями; прийнятих на роботу за сумісництвом; працівники, які виконують роботу за договорами цивільно-правового характеру при умові, що ці працівники зараховані в списки інших підприємств (організацій) і мають запис в трудовій книжці.

Коефіцієнт обороту працівників по прийнятих (звільнених) розраховується як відношення загальної чисельності прийнятих (звільнених) до середньооблікової чисельності штатних працівників облікового складу за цей період.

Коефіцієнт плинності обчислюється як відношення чисельності звільнених за власним бажанням, за прогул та інші порушення трудової дисципліни до середньооблікової чисельності штатних працівників облікового складу за звітний період.

**Оцінки надійності показника
"Середньооблікова кількість штатних працівників"
у II кварталі 2017 року
за видами економічної діяльності**

	Середньо- облікова кількість штатних працівників, осіб	Стандартна похибка вибірки (SE), тис. осіб	Коефіцієнт варіації (CV), у %
Усього	113874	1,1	0,9
Сільське господарство, мисливство, лісове господарство та рибне господарство	5828	0,2	3,4
Промисловість	17116	0,2	1,3
Будівництво	2757	0,4	13,6
Оптова та роздрібна торгівля; ремонт автотранспортних засобів і мотоциклів	7373	0,2	3,3
Транспорт, складське господарство, поштова та кур'єрська діяльність	6742	0,2	3,9
Тимчасове розміщення й організація харчування	615	0,1	18,4
Інформація та телекомунікації	1485	0,1	5,2
Фінансова та страхова діяльність	1419	0,0	0,0
Операції з нерухомим майном	1009	0,1	6,6
Професійна, наукова та технічна діяльність	1338	0,1	3,9
Діяльність у сфері адміністративного та допоміжного обслуговування	1166	0,2	17,3
Державне управління й оборона; обов'язкове соціальне страхування	9950	0,9	8,9
Освіта	31634	0,5	1,7
Охорона здоров'я та надання соціальної допомоги	21177	0,2	0,9
Мистецтво, спорт, розваги та відпочинок	3809	0,1	2,4
Надання інших видів послуг	456	0,0	9,6

**Оцінки надійності показника
"Середньооблікова кількість штатних працівників"
у II кварталі 2017 року
по містах та районах**

	Середньо- облікова кількість штатних працівників, осіб	Стандартна похибка вибірки (SE), тис. осіб	Коефіцієнт варіації (CV), у %
Усього	113874	1,1	0,9
м. Чернівці	62556	0,7	1,06
м. Новодністровськ	2541	0,2	6,33
райони			
Вижницький	5162	0,3	5,63
Герцаївський	2438	0,0	1,05
Глибоцький	4957	0,1	1,90
Заставнівський	3816	0,2	3,97
Кельменецький	2946	0,3	9,80
Кіцманський	5831	0,2	2,87
Новоселицький	5474	0,1	1,99
Путильський	3439	0,6	17,25
Сокирянський	3537	0,0	0,66
Сторожинецький	7062	0,2	3,01
Хотинський	4115	0,1	1,90

**Оцінки надійності показника
"Середньомісячна заробітна плата штатних працівників"
у II кварталі 2017 року
за видами економічної діяльності**

	Середньо- місячна заробітна плата штатних працівників, грн	Стандартна похибка вибірки (SE), грн	Коефіцієнт варіації (CV), у %
Усього	5522	54,3	1,0
Сільське господарство, мисливство, лісове господарство та рибне господарство	5272	61,20	1,2
Промисловість	5547	34,66	0,6
Будівництво	6059	763,11	12,7
Оптова та роздрібна торгівля; ремонт автотранспортних засобів і мотоциклів	4749	130,53	2,7
Транспорт, складське господарство, поштова та кур'єрська діяльність	5009	65,72	1,3
Тимчасове розміщування й організація харчування	3697	265,06	7,2
Інформація та телекомунікації	5254	160,45	3,1
Фінансова та страхова діяльність	7432	0,00	0,00
Операції з нерухомим майном	5295	334,09	6,3
Професійна, наукова та технічна діяльність	4560	100,23	2,2
Діяльність у сфері адміністративного та допоміжного обслуговування	4565	161,69	3,5
Державне управління й оборона; обов'язкове соціальне страхування	8208	359,57	4,4
Освіта	5918	47,46	0,8
Охорона здоров'я та надання соціальної допомоги	4296	26,81	0,6
Мистецтво, спорт, розваги та відпочинок	4845	38,28	0,8
Надання інших видів послуг	4218	264,22	6,3

**Оцінки надійності показника
"Середньомісячна заробітна плата штатних працівників"
у II кварталі 2017 року
по містах та районах**

	Середньо- місячна заробітна плата штатних працівників, грн	Стандартна похибка вибірки (SE), грн	Коефіцієнт варіації (CV), у %
Усього	5522	54,3	1,0
м.Чернівці	5760	61,5	1,07
м.Новодністровськ	7389	427,5	5,79
райони			
Вижницький	5085	94,7	1,86
Герцаївський	5244	49,9	0,95
Глибоцький	4997	66,8	1,34
Заставнівський	4942	218,1	4,41
Кельменецький	5395	293,1	5,43
Кіцманський	4791	76,0	1,59
Новоселицький	4631	83,1	1,80
Путильський	6351	698,7	11,00
Сокирянський	4964	27,8	0,56
Сторожинецький	5327	117,3	2,20
Хотинський	5046	46,0	0,91

ЗМІСТ

Оплата праці та зайнятість населення (аналітичний огляд).....	3
Середня кількість працівників за видами економічної діяльності за II квартал 2017 року.....	5
Середня кількість працівників за видами економічної діяльності у промисловості за II квартал 2017 року.....	6
Середньооблікова кількість штатних працівників по містах та районах за II квартал 2017 року.....	7
Середньомісячна заробітна плата штатних працівників за видами економічної діяльності у квітні–червні 2017 року.....	8
Середньомісячна заробітна плата штатних працівників за видами економічної діяльності у промисловості у квітні–червні 2017 року.....	9
Середньомісячна заробітна плата працівників за видами економічної діяльності за II квартал 2017 року.....	10
Середньомісячна заробітна плата працівників за видами економічної діяльності у промисловості за II квартал 2017 року.....	11
Середньомісячна заробітна плата працівників штатних працівників по містах і районах у II кварталі 2017 року.....	12
Структура фонду оплати праці штатних працівників за видами економічної діяльності за II квартал 2017 року.....	13
Структура фонду оплати праці штатних працівників за видами економічної діяльності у промисловості за II квартал 2017 року.....	14
Індекс реальної заробітної плати.....	15
Індекс реальної заробітної плати за регіонами України за червень 2017 року.....	16
Розподіл кількості штатних працівників за розмірами нарахованої їм заробітної плати та видами економічної діяльності за червень 2017 року.....	17
Кількість штатних працівників, які повністю відпрацювали місяць та мали нарахування в межах мінімальної заробітної плати за видами економічної діяльності за червень 2017 року.....	18
Рух кадрів за видами економічної діяльності за II квартал 2017 року.....	19
Рух кадрів за видами економічної діяльності у промисловості за II квартал 2017 року.....	20
Рух кадрів по містах та районах за II квартал 2017 року.....	21
Використання робочого часу працівників за видами економічної діяльності за II квартал 2017 року.....	22
Використання робочого часу працівників за видами економічної діяльності у промисловості за II квартал 2017 року.....	23
Кількість працівників, які перебували в умовах вимушеної неповної зайнятості, за видами економічної діяльності за II квартал 2017 року.....	24
Кількість найманих працівників, які перебували в умовах вимушеної неповної зайнятості, за видами економічної діяльності у промисловості за II квартал 2017 року.....	25
Індекси споживчих цін у червні 2017 року.....	26
Методологічні пояснення.....	28
Оцінки надійності показника «Середньооблікова кількість штатних працівників за II квартал 2017 року».....	31
Оцінки надійності показника «Середньооблікова кількість штатних працівників за II квартал 2017 року по містах та районах».....	32
Оцінки надійності показника «Середньомісячна заробітна плата штатних працівників за II квартал 2017 року за видами економічної діяльності».....	33
Оцінки надійності показника «Середньомісячна заробітна плата штатних працівників за II квартал 2017 року по містах та районах».....	34
Зміст.....	35