

Державна служба статистики України
Головне управління статистики у Чернівецькій області

**Соціально–трудові аспекти
суб’єктів економічної
діяльності Чернівецької області
за III квартал 2017 року**

Статистичний бюлетень

Чернівці – 2017

**Державна служба статистики України
Головне управління статистики у Чернівецькій області
Управління аналізу статистичних даних
Відділ аналізу даних демографічної та соціальної статистики**

вул.Головна, 249-а, м. Чернівці, 58018, Україна
тел. (037) 58-15-60,
E-mail: gus@cv.ukrstat.gov.ua
Web: www.cv.ukrstat.gov.ua

Відповідальні за випуск: Петрова Г.І.
Коропотницька М.В.
Брухович Г.В.

У бюлетені вміщено інформацію про кількість, розмір заробітної плати, використання робочого часу працівників. Інформація наведена за видами економічної діяльності та по містах і районах області.

Довідково вміщено таблиці щодо індексів споживчих цін, а також розміру середньомісячної заробітної плати працівників за регіонами України.

УМОВНІ ПОЗНАЧЕННЯ

Тире (–)	– явищ не було
Нуль (0; 0,0)	– явища відбулися, але у вимірах менших за ті, що можуть бути виражені використаними у таблиці розрядами
Символ (х)	– заповнення рубрики за характером побудови таблиці не має сенсу

В окремих випадках незначне відхилення між підсумками та сумою складових пояснюється округленням даних.

Оплата праці та зайнятість населення (аналітичний огляд)

Середньооблікова кількість штатних працівників на підприємствах, установах, організаціях¹ області в III кварталі п.р. становила 113,0 тис. осіб, що на 2,3% менше, ніж в III кварталі 2016р. Серед них майже кожен четвертий працював у сфері освіти, кожен п'ятий – охорони здоров'я та надання соціальної допомоги, майже кожен сьомий – у промисловості.

Упродовж III кварталу п.р. було прийнято 8,1 тис. осіб, тоді як звільнено 9,2 тис. осіб (відповідно 7,2% та 8,2% до середньооблікової кількості штатних працівників).

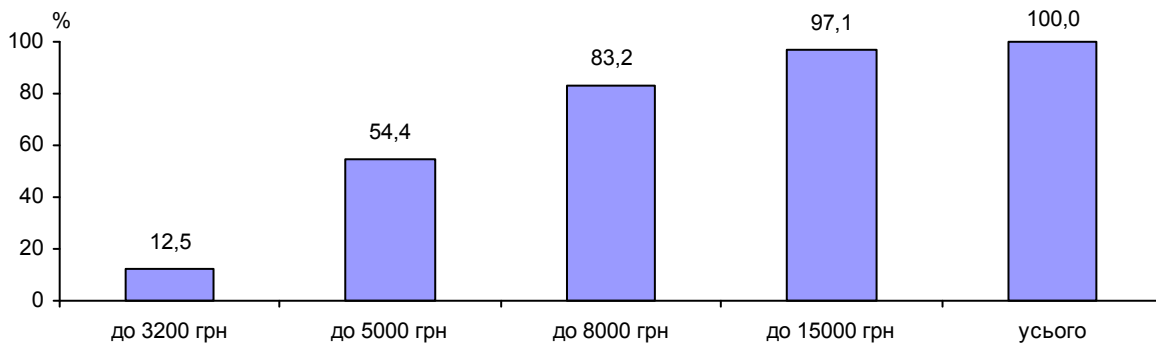
Середньомісячна номінальна заробітна плата штатного працівника підприємств у III кварталі п.р. становила 5717 грн і зросла порівняно з III кварталом 2016р. в 1,5 раза. Серед видів економічної діяльності найвищий рівень заробітної плати був у державному управлінні й обороні, обов'язковому соціальному страхуванні (9620 грн) і фінансовій та страховій діяльності (7581 грн), найнижчий – у сфері тимчасового розміщування й організації харчування (3921 грн).

У структурі витрат на оплату праці основна заробітна плата (оплата за тарифними ставками, відрядними розцінками та посадовими окладами) складала 53,5%, додаткова заробітна плата (доплати, надбавки, премії за виробничі результати, оплата відпусток) – 39,6%, інші заохочувальні та компенсаційні виплати (одноразові винагороди, матеріальна допомога, соціальні пільги) – 6,9%.

За результатами обстеження підприємств серед 110,2 тис. осіб, яким оплачено 50,0% і більше робочого часу, встановленого на вересень п.р., нарахування в межах мінімальної заробітної плати (3200 грн) мали 13,8 тис. осіб або 12,5%. Найбільша частка таких працівників спостерігалась у таких видах економічної діяльності: будівництво (21,6% цього виду діяльності), транспорт, складське господарство, поштова та кур'єрська діяльність і сфера інформації та телекомунікацій (по 19,6%) та охорона здоров'я і надання соціальної допомоги (19,3%).

¹ Дані наведено по юридичних особах та відокремлених підрозділах юридичних осіб із кількістю найманих працівників 10 і більше осіб.

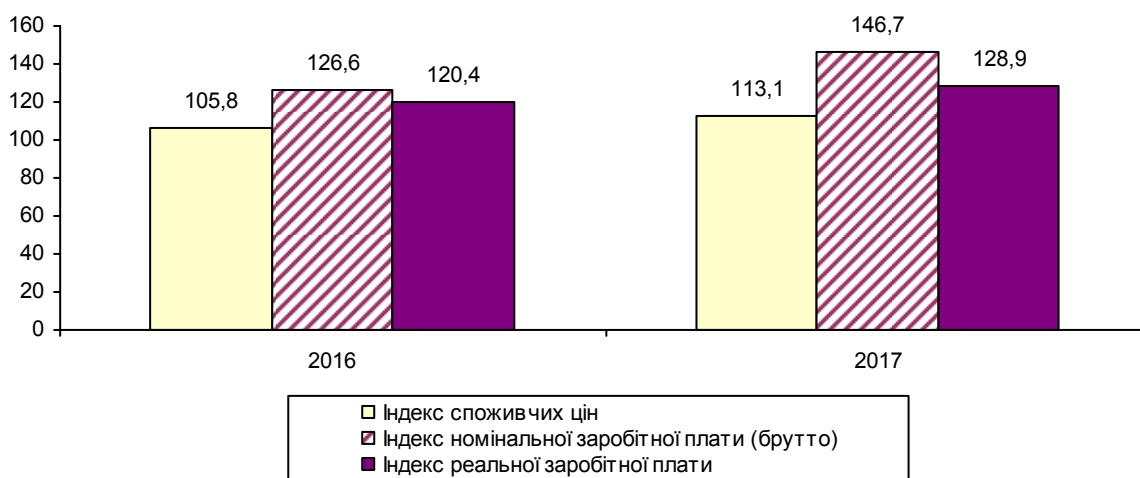
**Розподіл кількості штатних працівників
за розмірами заробітної плати, нарахованої
за вересень 2017 року
(кумулятивно)**



У вересні п.р. 81,5 тис. осіб повністю відпрацювали встановлену на місяць норму робочого часу, з них 5,6% мали нарахування в межах мінімальної заробітної плати, встановленої законодавством. При цьому, частка таких працівників була значно вищою у сферах інформації і телекомунікацій – 22,2%, надання інших видів послуг – 11,9%, операцій з нерухомим майном – 10,5% та будівництва – 10,2%.

Індекс реальної заробітної плати (з урахуванням зміни споживчих цін) за січень–вересень п.р. порівняно з січнем–вереснем 2016р. становив 129,0%, за вересень п.р. відносно серпня п.р. – 101,5%, відносно вересня 2016р. – 128,9%.

**Індекси заробітної плати та споживчих цін у вересні 2016–2017 років
(у % до вересня попереднього року)**



**Середня кількість працівників
за видами економічної діяльності
у III кварталі 2017 року**

	Середньооблікова кількість штатних працівників		Середня кількість працівників позаоблікового складу, осіб	
	усього, осіб	у % до III кварталу 2016р.	працювали за цивільно- правовими договорами	зовнішні сумісники
Усього	113015	97,7	2352	3829
Сільське господарство, лісове господарство та рибне господарство	5928	90,3	1216	99
з них сільське господарство	2854	83,6	1005	95
Промисловість	17291	105,6	191	240
Будівництво	2953	108,2	11	186
Оптова та роздрібна торгівля; ремонт автотранспортних засобів і мотоциклів	6842	89,2	24	205
Транспорт, складське господарство, поштова та кур'єрська діяльність	6702	94,2	68	171
Тимчасове розміщення й організація харчування	534	68,4	35	29
Інформація та телекомунікації	1487	94,2	19	25
Фінансова та страхова діяльність	1393	98,6	113	10
Операції з нерухомим майном	993	59,9	43	90
Професійна, наукова та технічна діяльність	1298	84,6	44	68
Діяльність у сфері адміністративного та допоміжного обслуговування	1155	104,7	122	125
Державне управління й оборона; обов'язкове соціальне страхування	10029	101,8	179	84
Освіта	31124	98,2	147	1234
Охорона здоров'я та надання соціальної допомоги	21036	97,8	65	929
Мистецтво, спорт, розваги та відпочинок	3789	116,4	43	266
Надання інших видів послуг	461	59,1	32	68

Примітка. У цій та наступних таблицях з питань статистики праці (стор.6-25) дані наведено по юридичних особах та відокремлених підрозділах юридичних осіб із кількістю найманих працівників 10 і більше осіб.

**Середня кількість працівників
за видами економічної діяльності у промисловості
у III кварталі 2017 року**

	Середньооблікова кількість штатних працівників		Середня кількість працівників позаоблікового складу, осіб	
	усього, осіб	у % до III кварталу 2016р.	працювали за цивільно- правовими договорами	зовнішні сумісники
Промисловість	17291	105,6	191	240
Добувна промисловість і розроблення кар'єрів	204	99,5	11	1
з них добування кам'яного та бурого вугілля	—	—	—	—
Переробна промисловість	11745	108,9	103	192
виробництво харчових продуктів, напоїв і тютюнових виробів	2541	105,1	22	48
текстильне виробництво, виробництво одягу, шкіри, виробів зі шкіри та інших матеріалів	2005	116,6	2	29
виготовлення виробів з деревини, виробництво паперу та поліграфічна діяльність	610	62,0	—	33
виробництво коксу та продуктів нафтоперероблення	—	—	—	—
виробництво хімічних речовин і хімічної продукції	189	117,4	1	8
виробництво основних фармацевтичних продуктів і фармацевтичних препаратів	10	76,9	—	1
виробництво гумових і пластмасових виробів, іншої неметалевої мінеральної продукції	2228	114,1	16	20
металургійне виробництво; виробництво готових металевих виробів, крім машин і устаткування	536	104,9	2	17
виробництво комп'ютерів, електронної та оптичної продукції	487	92,9	—	27
виробництво електричного устаткування	—	—	—	—
виробництво машин і устаткування, не віднесених до інших угруповань	676	92,5	55	—
виробництво автотранспортних засобів, причепів і напівпричепів та інших транспортних засобів	1567	199,6	5	—
виробництво меблів, іншої продукції, ремонт і монтаж машин і устаткування	896	90,6	—	9
Постачання електроенергії, газу, пари та кондиційованого повітря	3935	98,5	41	28
Водопостачання; каналізація, поводження з відходами	1407	101,6	36	19

**Середньооблікова кількість штатних працівників
по містах та районах
у III кварталі 2017 року**

	Середньооблікова кількість штатних працівників	
	усього, осіб	структура по регіону, у %
Чернівецька область	113015	100,0
м.Чернівці	62150	55,0
м.Новодністровськ	2651	2,4
райони		
Вижницький	5133	4,5
Герцаївський	2391	2,1
Глибоцький	4926	4,4
Заставнівський	3792	3,4
Кельменецький	2854	2,5
Кіцманський	5814	5,1
Новоселицький	5624	5,0
Путильський	3285	2,9
Сокирянський	3493	3,1
Сторожинецький	6917	6,1
Хотинський	3985	3,5

Методологічні пояснення

У цьому бюлетені розміщено результати щомісячного обстеження підприємств з питань статистики праці (далі – ОПСП), яке здійснюється за формою № 1-ПВ (квартальна) "Звіт з праці".

З метою покращення інформаційного забезпечення користувачів, зменшення навантаження на укладачів звітності (респондентів) та скорочення витрат на її збір і розробку, починаючи з 2010 року для організації ОПСП відповідно до міжнародної практики застосовується комбінований підхід, за яким великі та середні підприємства обстежуються на суцільній основі, а малі – з використанням вибіркового методу. В Україні це обстеження впроваджується як суцільне для підприємств з кількістю працівників 50 і більше осіб та як вибіркоче для підприємств з кількістю працівників від 10 до 49 осіб (далі – малі підприємства). Таким чином, генеральну сукупність обстеження складають усі підприємства України з чисельністю працюючих 10 і більше осіб. Зазначений підхід забезпечує надійне оцінювання основних показників ОПСП за генеральною сукупністю на національному та регіональному рівнях за секціями та підсекціями КВЕД тощо.

Підприємства з кількістю працівників менше 10 осіб щомісячно не обстежуються. Як і раніше, обстеженням також не охоплюються фізичні особи – підприємці та наймані у них працівники.

Сукупність, що підлягає обстеженню, визначається Держстатом згідно показника "середня кількість найманих працівників" на підставі даних Єдиного державного реєстру підприємств і організацій України, доповненого даними державних статистичних спостережень, фінансової звітності та адміністративних джерел.

Таким чином, виходячи з відмінності у сукупності обстежуваних одиниць, безпосереднє порівняння абсолютних показників обстеження, зокрема щодо кількості працівників, обсягів фонду оплати праці тощо з відповідними показниками попередніх років є некоректним.

Зіставлення середніх та відносних показників, наприклад розміру та індексів середньомісячної номінальної та реальної заробітної плати, з аналогічними показниками в ретроспективі можливе за умови приведення їх до єдиної методології, тобто на базі однакової за обсягом сукупності.

Середньооблікова кількість штатних працівників охоплює осіб, які перебувають у трудових відносинах з підприємством та отримують заробітну плату. У цій кількості не враховуються працівники, які зайняті на умовах договорів цивільно-правового характеру, сумісництва, а також тимчасово відсутні працівники, за якими зберігається місце роботи (знаходяться у відпустках по вагітності та пологах або у додатковій відпустці по догляду за дитиною до досягнення нею віку, визначеного законодавством). Зайнятий працівник враховується тільки один раз (за місцем основної роботи) незалежно від строку трудового договору та тривалості робочого часу.

Номінальна заробітна плата – це нарахування працівникам у грошовій та натуральній формі (незалежно від джерела фінансування, крім коштів Фонду соціального страхування з тимчасової втрати працездатності) за відпрацьований час або виконану роботу, премії, доплати, надбавки, а також інші види оплати за невідпрацьований час. Номінальна заробітна плата включає обов'язкові відрахування: прибутковий податок, а також збори на обов'язкове державне пенсійне страхування та загальнообов'язкове державне соціальне страхування.

Середньомісячна заробітна плата одного штатного працівника розраховується шляхом ділення нарахованого фонду оплати праці штатних працівників за звітний місяць (період) на середньооблікову кількість штатних працівників та на кількість місяців у періоді.

Фонд оплати праці складається з :

- фонду основної заробітної плати;
- фонду додаткової заробітної плати;
- інших заохочувальних та компенсаційних виплат.

Основна заробітна плата – винагорода за виконану роботу відповідно до встановлених норм праці (норми часу, виробітку, обслуговування, посадових обов'язків). Вона встановлюється у вигляді тарифних ставок (окладів) і відрядних розцінок для робітників та посадових окладів для службовців.

Додаткова заробітна плата – це винагорода за працю понад установлені норми, за трудові успіхи та винахідливість і за особливі умови праці. Вона включає доплати, надбавки, гарантійні і компенсаційні виплати, передбачені чинним (законодавством; премії, пов'язані з виконанням виробничих завдань і функцій).

Інші заохочувальні та компенсаційні виплати – до них належать виплати у формі винагород за підсумками роботи за рік, премії за спеціальними системами і положеннями, компенсаційні та інші грошові і матеріальні виплати, які не передбачені актами чинного законодавства або які провадяться понад встановлені зазначеними актами норми.

Не включаються до фонду оплати праці доходи (дивіденди, відсотки) від акцій та внесків в майно підприємства, установи, організації, працівникам, які є членами акціонерного товариства та перебувають в їх списковому складі.

Реальна заробітна плата – це показник, який характеризує купівельну спроможність номінальної заробітної плати під впливом змін споживчих цін на товари і послуги і рівня податків та обов'язкових платежів.

Індекс реальної заробітної плати – характеризує зміну купівельної спроможності номінальної заробітної плати у звітному періоді порівняно з базисним. Визначається діленням індексу нарахованої номінальної заробітної плати на індекс споживчих цін за той же період.

Рух робочої сили – являє собою процес поповнення, вивільнення та переміщення облікової чисельності працівників.

До числа прийнятих включаються особи, які зараховані в звітному періоді на підприємство (організацію) наказом (розпорядженням) власника підприємства, установи, організації або уповноваженим ним органом.

До числа звільнених включаються всі працівники, які залишили роботу на цьому підприємстві незалежно від причин звільнення.

До числа прийнятих і звільнених не включаються працівники, які переміщуються в межах одного підприємства; ті, кого залучено до роботи по спеціальних договорах з державними організаціями; прийнятих на роботу за сумісництвом; працівники, які виконують роботу за договорами цивільно-правового характеру при умові, що ці працівники зараховані в списки інших підприємств (організацій) і мають запис в трудовій книжці.

Коефіцієнт обороту працівників по прийнятих (звільнених) розраховується як відношення загальної чисельності прийнятих (звільнених) до середньооблікової чисельності штатних працівників облікового складу за цей період.

Коефіцієнт плинності обчислюється як відношення чисельності звільнених за власним бажанням, за прогул та інші порушення трудової дисципліни до середньооблікової чисельності штатних працівників облікового складу за звітний період.

**Оцінки надійності показника
"Середньооблікова кількість штатних працівників"
у III кварталі 2017 року
за видами економічної діяльності**

	Середньо- облікова кількість штатних працівників, осіб	Стандартна похибка вибірки (SE), тис. осіб	Коефіцієнт варіації (CV), у %
Усього	113015	1,0	0,9
Сільське господарство, мисливство, лісове господарство та рибне господарство	5928	0,2	3,4
Промисловість	17291	0,2	1,2
Будівництво	2953	0,4	12,3
Оптова та роздрібна торгівля; ремонт автотранспортних засобів і мотоциклів	6842	0,2	2,9
Транспорт, складське господарство, поштова та кур'єрська діяльність	6702	0,3	3,9
Тимчасове розміщення й організація харчування	534	0,1	20,8
Інформація та телекомунікації	1487	0,1	5,2
Фінансова та страхова діяльність	1393	0,0	0,0
Операції з нерухомим майном	993	0,1	6,9
Професійна, наукова та технічна діяльність	1298	0,1	4,2
Діяльність у сфері адміністративного та допоміжного обслуговування	1155	0,2	18,0
Державне управління й оборона; обов'язкове соціальне страхування	10029	0,9	8,8
Освіта	31124	0,5	1,6
Охорона здоров'я та надання соціальної допомоги	21036	0,2	0,9
Мистецтво, спорт, розваги та відпочинок	3789	0,1	2,4
Надання інших видів послуг	461	0,0	9,7

**Оцінки надійності показника
"Середньооблікова кількість штатних працівників"
у III кварталі 2017 року
по містах та районах**

	Середньо- облікова кількість штатних працівників, осіб	Стандартна похибка вибірки (SE), тис. осіб	Коефіцієнт варіації (CV), у %
Усього	113015	1,0	0,9
м. Чернівці	62150	0,7	1,11
м. Новодністровськ	2651	0,2	9,09
райони			
Вижницький	5133	0,2	3,16
Герцаївський	2391	0,0	1,27
Глибоцький	4926	0,1	1,86
Заставнівський	3792	0,2	4,79
Кельменецький	2854	0,2	8,72
Кіцманський	5814	0,2	3,93
Новоселицький	5624	0,2	3,59
Путильський	3285	0,5	15,88
Сокирянський	3493	0,0	0,56
Сторожинецький	6917	0,1	2,14
Хотинський	3985	0,0	1,15

**Оцінки надійності показника
"Середньомісячна заробітна плата штатних працівників"
у III кварталі 2017 року
за видами економічної діяльності**

	Середньо- місячна заробітна плата штатних працівників, грн	Стандартна похибка вибірки (SE), грн	Коефіцієнт варіації (CV), у %
Усього	5717	68,60	1,2
Сільське господарство, мисливство, лісове господарство та рибне господарство	5697	77,47	1,4
Промисловість	5875	38,23	0,7
Будівництво	7040	1052,57	14,9
Оптова та роздрібна торгівля; ремонт автотранспортних засобів і мотоциклів	4981	97,30	1,9
Транспорт, складське господарство, поштова та кур'єрська діяльність	5398	83,10	1,5
Тимчасове розміщення й організація харчування	3921	414,28	10,6
Інформація та телекомунікації	5280	160,82	3,0
Фінансова та страхова діяльність	7581	0,00	0,0
Операції з нерухомим майном	5440	364,21	6,7
Професійна, наукова та технічна діяльність	4921	71,56	1,5
Діяльність у сфері адміністративного та допоміжного обслуговування	4715	226,86	4,8
Державне управління й оборона; обов'язкове соціальне страхування	9620	427,30	4,4
Освіта	5485	27,69	0,5
Охорона здоров'я та надання соціальної допомоги	4472	23,14	0,5
Мистецтво, спорт, розваги та відпочинок	4926	38,26	0,8
Надання інших видів послуг	4319	233,37	5,4

**Оцінки надійності показника
"Середньомісячна заробітна плата штатних працівників"
у III кварталі 2017 року
по містах та районах**

	Середньо- місячна заробітна плата штатних працівників, грн	Стандартна похибка вибірки (SE), грн	Коефіцієнт варіації (CV), у %
Усього	5717	68,6	1,2
м.Чернівці	6038	80,7	1,34
м.Новодністровськ	8704	876,6	10,07
райони			
Вижницький	5143	64,7	1,26
Герцаївський	4919	40,5	0,82
Глибоцький	4858	94,7	1,95
Заставнівський	4906	260,2	5,30
Кельменецький	5353	251,0	4,69
Кіцманський	4828	55,7	1,15
Новоселицький	4668	82,6	1,77
Путильський	6557	712,5	10,87
Сокирянський	5148	42,5	0,82
Сторожинецький	5491	90,9	1,66
Хотинський	5016	30,6	0,61

ЗМІСТ

Оплата праці та зайнятість населення (аналітичний огляд).....	3
Середня кількість працівників за видами економічної діяльності у III кварталі 2017 року.....	5
Середня кількість працівників за видами економічної діяльності у промисловості у III кварталі 2017 року.....	6
Середньооблікова кількість штатних працівників по містах та районах у III кварталі 2017 року.....	7
Середньомісячна заробітна плата штатних працівників за видами економічної діяльності у липні–вересні 2017 року.....	8
Середньомісячна заробітна плата штатних працівників за видами економічної діяльності у промисловості у липні–вересні 2017 року.....	9
Середньомісячна заробітна плата працівників за видами економічної діяльності у III кварталі 2017 року.....	10
Середньомісячна заробітна плата працівників за видами економічної діяльності у промисловості у III кварталі 2017 року.....	11
Середньомісячна заробітна плата працівників штатних працівників по містах і районах у III кварталі 2017 року.....	12
Структура фонду оплати праці штатних працівників за видами економічної діяльності у III кварталі 2017 року.....	13
Структура фонду оплати праці штатних працівників за видами економічної діяльності у промисловості у III кварталі 2017 року.....	14
Індекс реальної заробітної плати.....	15
Індекс реальної заробітної плати за регіонами України за вересень 2017 року.....	16
Розподіл кількості штатних працівників за розмірами нарахованої їм заробітної плати та видами економічної діяльності за вересень 2017 року.....	17
Кількість штатних працівників, які повністю відпрацювали місяць та мали нарахування в межах мінімальної заробітної плати за видами економічної діяльності за вересень 2017 року.....	18
Рух кадрів за видами економічної діяльності у III кварталі 2017 року.....	19
Рух кадрів за видами економічної діяльності у промисловості у III кварталі 2017 року.....	20
Рух кадрів по містах та районах у III кварталі 2017 року.....	21
Використання робочого часу працівників за видами економічної діяльності у III кварталі 2017 року.....	22
Використання робочого часу працівників за видами економічної діяльності у промисловості у III кварталі 2017 року.....	23
Кількість працівників, які перебували в умовах вимушеної неповної зайнятості, за видами економічної діяльності у III кварталі 2017 року.....	24
Кількість найманих працівників, які перебували в умовах вимушеної неповної зайнятості, за видами економічної діяльності у промисловості у III кварталі 2017 року.....	25
Індекси споживчих цін у вересні 2017 року.....	26
Методологічні пояснення.....	28
Оцінки надійності показника «Середньооблікова кількість штатних працівників у III кварталі 2017 року».....	31
Оцінки надійності показника «Середньооблікова кількість штатних працівників у III кварталі 2017 року по містах та районах».....	32
Оцінки надійності показника «Середньомісячна заробітна плата штатних працівників у III кварталі 2017 року за видами економічної діяльності».....	33
Оцінки надійності показника «Середньомісячна заробітна плата штатних працівників у III кварталі 2017 року по містах та районах».....	34
Зміст.....	35