

Державна служба статистики України
Головне управління статистики у Чернівецькій області

**Соціально–трудові аспекти
суб’єктів економічної
діяльності Чернівецької області
за III квартал 2018 року**

Статистичний бюлетень

Чернівці – 2018

Державна служба статистики України
Головне управління статистики у Чернівецькій області
Управління аналізу статистичних даних
Відділ аналізу даних демографічної та соціальної статистики

вул.Головна, 249-а, м. Чернівці, 58018, Україна
тел. (037) 58-15-60,
E-mail: gus@cv.ukrstat.gov.ua
Web: www.cv.ukrstat.gov.ua

Відповідальні за випуск: Петрова Г.І.
Коропотницька М.В.
Брухович Г.В.

У бюлетені вміщено інформацію про кількість, розмір заробітної плати, використання робочого часу працівників. Інформація наведена за видами економічної діяльності та по містах і районах області.

Дані за регіонами України наведено без урахування тимчасово окупованої території Автономної Республіки Крим, м.Севастополя та частини тимчасово окупованих територій у Донецькій та Луганській областях.

Довідково вміщено таблиці щодо індексів споживчих цін, а також розміру середньомісячної заробітної плати працівників за регіонами України.

УМОВНІ ПОЗНАЧЕННЯ

Тире (–)	– явищ не було
Нуль (0; 0,0)	– явища відбулися, але у вимірах менших за ті, що можуть бути виражені використаними у таблиці розрядами
Символ (х)	– заповнення рубрики за характером побудови таблиці не має сенсу

В окремих випадках незначне відхилення між підсумками та сумою складових пояснюється округленням даних.

Оплата праці та зайнятість населення (аналітичний огляд)

Середньооблікова кількість штатних працівників на підприємствах, установах, організаціях¹ області в III кварталі п.р. становила 113,4 тис. осіб, що на 0,4% більше, ніж у III кварталі 2017р. Серед них кожен четвертий працював у сфері освіти, майже кожен шостий – охорони здоров'я та надання соціальної допомоги, кожен шостий – у промисловості.

Упродовж III кварталу п.р. було прийнято 7,7 тис. осіб, тоді як звільнено 8,0 тис. осіб (відповідно 6,8% та 7,1% до середньооблікової кількості штатних працівників).

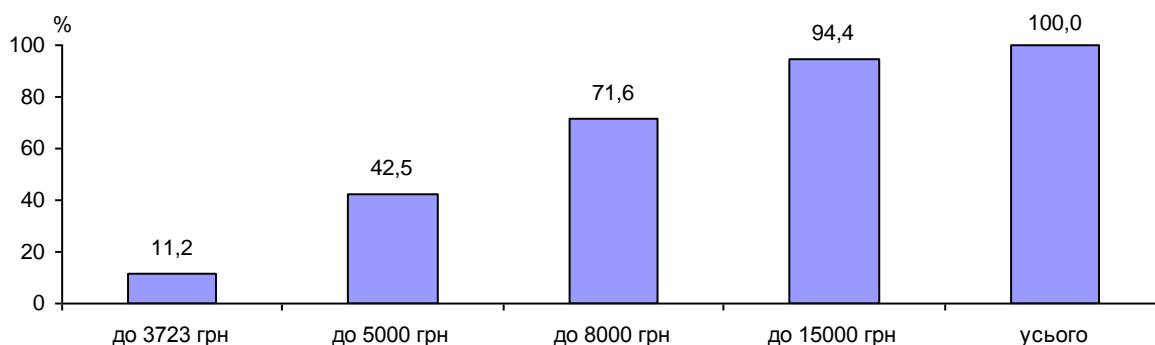
Середньомісячна номінальна заробітна плата штатного працівника підприємств у III кварталі п.р. становила 7038 грн і зросла порівняно з III кварталом 2017р. на 23,1%. Серед видів економічної діяльності найвищий рівень заробітної плати був у державному управлінні й обороні, обов'язковому соціальному страхуванні (12120 грн) і фінансовій та страховій діяльності (10113 грн), найнижчий – у сфері тимчасового розміщування й організації харчування (3644 грн).

У структурі витрат на оплату праці основна заробітна плата (оплата за тарифними ставками, відрядними розцінками та посадовими окладами) складала 51,2%, додаткова заробітна плата (доплати, надбавки, премії за виробничі результати, оплата відпусток) – 42,2%, інші заохочувальні та компенсаційні виплати (одноразові винагороди, матеріальна допомога, соціальні пільги) – 6,6%.

За результатами обстеження підприємств серед 111,0 тис. осіб, яким оплачено 50,0% і більше робочого часу, встановленого на вересень п.р., нарахування в межах мінімальної заробітної плати (3723 грн) мали 12,5 тис. осіб або 11,2%. Найбільша частка таких працівників спостерігалась у таких видах економічної діяльності: діяльність у сфері адміністративного та допоміжного обслуговування (25,1% цього виду діяльності), мистецтво, спорт, розваги і відпочинок (18,8%), охорона здоров'я і надання соціальної допомоги (17,9%).

¹ Дані наведено по юридичних особах та відокремлених підрозділах юридичних осіб із кількістю найманих працівників 10 і більше осіб.

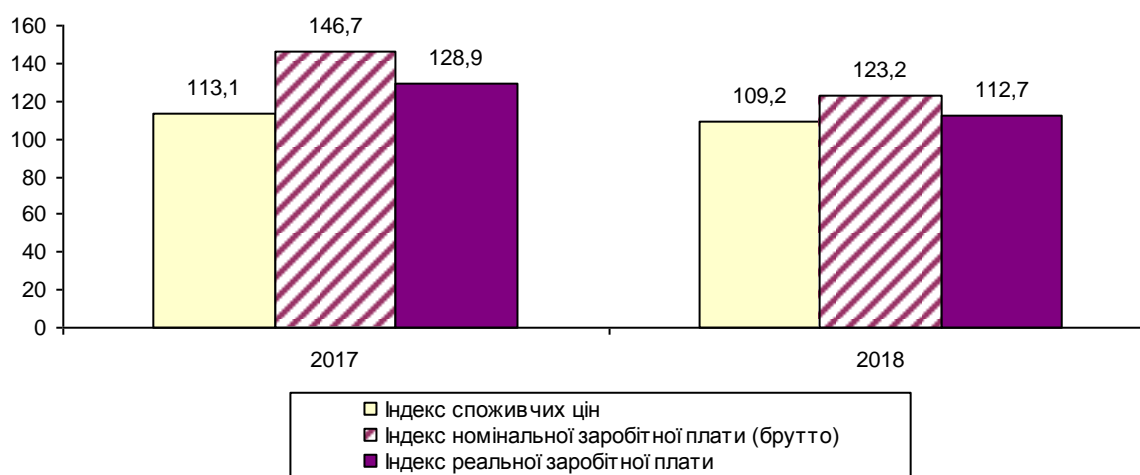
**Розподіл кількості штатних працівників
за розмірами заробітної плати, нарахованої
за вересень 2018 року
(кумулятивно)**



У вересні п.р. 83,4 тис. осіб повністю відпрацювали встановлену на місяць норму робочого часу, з них 5,4% мали нарахування в межах мінімальної заробітної плати, встановленої законодавством. При цьому, частка таких працівників була значно вищою на підприємствах діяльності у сфері адміністративного та допоміжного обслуговування – 28,7%, у сферах охорони здоров'я і надання соціальної допомоги – 10,5%, професійної, наукової і технічної діяльності – 10,2% та мистецтва, спорту, розваг і відпочинку – 9,8%.

Індекс реальної заробітної плати (з урахуванням зміни споживчих цін) за січень–вересень п.р. порівняно з січнем–вереснем 2017р. становив 112,3%, за вересень п.р. відносно серпня п.р. – 100,7%, відносно вересня 2017р. – 112,7%.

**Індекси заробітної плати та споживчих цін у вересні 2017–2018 років
(у % до вересня попереднього року)**



**Середня кількість працівників
за видами економічної діяльності
у III кварталі 2018 року**

	Середньооблікова кількість штатних працівників		Середня кількість працівників позаоблікового складу, осіб	
	усього, осіб	у % до III кварталу 2017р.	працювали за цивільно- правовими договорами	зовнішні сумісники
Усього	113425	100,4	1883	4130
Сільське господарство, лісове господарство та рибне господарство	5646	95,2	864	105
з них сільське господарство	2437	85,4	653	100
Промисловість	17642	102,0	154	275
Будівництво	3310	112,1	50	400
Оптова та роздрібна торгівля; ремонт автотранспортних засобів і мотоциклів	7108	103,9	10	230
Транспорт, складське господарство, поштова та кур'єрська діяльність	6481	96,7	27	195
Тимчасове розміщення й організація харчування	411	77,0	–	23
Інформація та телекомунікації	1147	77,1	8	15
Фінансова та страхова діяльність	1289	92,5	101	20
Операції з нерухомим майном	1328	133,8	31	109
Професійна, наукова та технічна діяльність	1432	110,3	75	89
Діяльність у сфері адміністративного та допоміжного обслуговування	1362	118,0	57	110
Державне управління й оборона; обов'язкове соціальне страхування	10051	100,2	221	61
Освіта	32176	103,4	179	1342
Охорона здоров'я та надання соціальної допомоги	20390	96,9	26	801
Мистецтво, спорт, розваги та відпочинок	3307	87,3	49	325
Надання інших видів послуг	345	74,8	31	30

Примітка. У цій та наступних таблицях (стор.6-25) дані наведено по юридичних особах та відокремлених підрозділах юридичних осіб із кількістю найманих працівників 10 і більше осіб.

**Середня кількість працівників
за видами економічної діяльності у промисловості
у III кварталі 2018 року**

	Середньооблікова кількість штатних працівників		Середня кількість працівників позаоблікового складу, осіб	
	усього, осіб	у % до III кварталу 2017р.	працювали за цивільно- правовими договорами	зовнішні сумісники
Промисловість	17642	102,0	154	275
Добувна промисловість і розроблення кар'єрів	207	101,8	5	2
з них добування кам'яного та бурого вугілля	—	—	—	—
Переробна промисловість	12323	104,9	77	215
виробництво харчових продуктів, напоїв і тютюнових виробів	2463	97,0	24	31
текстильне виробництво, виробництво одягу, шкіри, виробів зі шкіри та інших матеріалів	1881	93,8	1	33
виготовлення виробів з деревини, виробництво паперу та поліграфічна діяльність	813	133,3	3	11
виробництво коксу та продуктів нафтоперероблення	—	—	—	—
виробництво хімічних речовин і хімічної продукції	174	91,9	2	11
виробництво основних фармацевтичних продуктів і фармацевтичних препаратів	... ¹	... ¹	... ¹	... ¹
виробництво гумових і пластмасових виробів, іншої неметалевої мінеральної продукції	2232	100,2	11	44
металургійне виробництво; виробництво готових металевих виробів, крім машин і устаткування	386	72,1	—	18
виробництво комп'ютерів, електронної та оптичної продукції	497	102,0	2	29
виробництво електричного устаткування	—	—	—	—
виробництво машин і устаткування, не віднесених до інших угруповань	713	105,4	31	3
виробництво автотранспортних засобів, причепів і напівпричепів та інших транспортних засобів	... ¹	... ¹	... ¹	... ¹
виробництво меблів, іншої продукції, ремонт і монтаж машин і устаткування	848	94,6	—	32
Постачання електроенергії, газу, пари та кондиційованого повітря	3776	96,0	55	25
Водопостачання; каналізація, поводження з відходами	1336	94,9	17	33

¹ У цій та наступних таблицях (стор.9,11,14,20,23,25) дані не оприлюднюються з метою забезпечення виконання вимог Закону України "Про державну статистику" щодо конфіденційності статистичної інформації.

**Середньооблікова кількість штатних працівників
по містах та районах
у III кварталі 2018 року**

	Середньооблікова кількість штатних працівників	
	усього, осіб	структура по регіону, у %
Чернівецька область	113425	100,0
м.Чернівці	62719	55,3
м.Новодністровськ	2743	2,4
райони		
Вижницький	4731	4,2
Герцаївський	2273	2,0
Глибоцький	5407	4,8
Заставнівський	3738	3,3
Кельменецький	2925	2,6
Кіцманський	6501	5,7
Новоселицький	5349	4,7
Путільський	2752	2,4
Сокирянський	3398	3,0
Сторожинецький	6679	5,9
Хотинський	4210	3,7

Методологічні пояснення

У цьому бюлетені розміщено результати щомісячного обстеження підприємств з питань статистики праці (далі – ОПСП), яке здійснюється за формою № 1-ПВ (квартальна) "Звіт з праці".

З метою покращення інформаційного забезпечення користувачів, зменшення навантаження на укладачів звітності (респондентів) та скорочення витрат на її збір і розробку, починаючи з 2010 року для організації ОПСП відповідно до міжнародної практики застосовується комбінований підхід, за яким великі та середні підприємства обстежуються на суцільній основі, а малі – з використанням вибіркового методу. В Україні це обстеження впроваджується як суцільне для підприємств з кількістю працівників 50 і більше осіб та як вибіркоче для підприємств з кількістю працівників від 10 до 49 осіб (далі – малі підприємства). Таким чином, генеральну сукупність обстеження складають усі підприємства України з чисельністю працюючих 10 і більше осіб. Зазначений підхід забезпечує надійне оцінювання основних показників ОПСП за генеральною сукупністю на національному та регіональному рівнях за секціями та підсекціями КВЕД тощо.

Підприємства з кількістю працівників менше 10 осіб щомісячно не обстежуються. Як і раніше, обстеженням також не охоплюються фізичні особи – підприємці та наймані у них працівники.

Сукупність, що підлягає обстеженню, визначається Держстатом згідно показника "середня кількість найманих працівників" на підставі даних Єдиного державного реєстру підприємств і організацій України, доповненого даними державних статистичних спостережень, фінансової звітності та адміністративних джерел.

Таким чином, виходячи з відмінності у сукупності обстежуваних одиниць, безпосереднє порівняння абсолютних показників обстеження, зокрема, щодо кількості працівників, обсягів фонду оплати праці тощо з відповідними показниками попередніх років є некоректним.

Зіставлення середніх та відносних показників, наприклад, розміру та індексів середньомісячної номінальної та реальної заробітної плати з аналогічними показниками в ретроспективі можливе за умови приведення їх до єдиної методології, тобто на базі однакової за обсягом сукупності.

Середньооблікова кількість штатних працівників охоплює осіб, які перебувають у трудових відносинах з підприємством та отримують заробітну плату. У цій кількості не враховуються працівники, які зайняті на умовах договорів цивільно-правового характеру, сумісництва, а також тимчасово відсутні працівники, за якими зберігається місце роботи (знаходяться у відпустках по вагітності та пологах або у додатковій відпустці по догляду за дитиною до досягнення нею віку, визначеного законодавством). Зайнятий працівник враховується тільки один раз (за місцем основної роботи) незалежно від строку трудового договору та тривалості робочого часу.

Номінальна заробітна плата – це нарахування працівникам у грошовій та натуральній формі (незалежно від джерела фінансування, крім коштів Фонду соціального страхування з тимчасової втрати працездатності) за відпрацьований час або виконану роботу, премії, доплати, надбавки, а також інші види оплати за невідпрацьований час. Номінальна заробітна плата включає також податок з доходів фізичних осіб та військовий збір.

Середньомісячна заробітна плата одного штатного працівника розраховується шляхом ділення нарахованого фонду оплати праці штатних працівників за звітний місяць (період) на середньооблікову кількість штатних працівників та на кількість місяців у періоді.

Фонд оплати праці складається з :

- фонду основної заробітної плати;
- фонду додаткової заробітної плати;
- інших заохочувальних та компенсаційних виплат.

Основна заробітна плата – винагорода за виконану роботу відповідно до встановлених норм праці (норми часу, виробітку, обслуговування, посадових обов'язків). Вона встановлюється у вигляді тарифних ставок (окладів) і відрядних розцінок для робітників та посадових окладів для службовців.

Додаткова заробітна плата – це винагорода за працю понад установлені норми, за трудові успіхи та винахідливість і за особливі умови праці. Вона включає доплати, надбавки, гарантійні і компенсаційні виплати, передбачені чинним (законодавством; премії, пов'язані з виконанням виробничих завдань і функцій).

Інші заохочувальні та компенсаційні виплати – до них належать виплати у формі винагород за підсумками роботи за рік, премії за спеціальними системами і положеннями, компенсаційні та інші грошові і матеріальні виплати, які не передбачені актами чинного законодавства або які провадяться понад встановлені зазначеними актами норми.

Не включаються до фонду оплати праці доходи (дивіденди, відсотки) від акцій та внесків в майно підприємства, установи, організації, працівникам, які є членами акціонерного товариства та перебувають в їх списковому складі.

Реальна заробітна плата – це показник, який характеризує купівельну спроможність номінальної заробітної плати під впливом змін споживчих цін на товари і послуги і рівня податків та обов'язкових платежів.

Індекс реальної заробітної плати – характеризує зміну купівельної спроможності номінальної заробітної плати у звітному періоді порівняно з базисним. Визначається діленням індексу нарахованої номінальної заробітної плати на індекс споживчих цін за той же період.

Рух робочої сили – являє собою процес поповнення, вивільнення та переміщення облікової чисельності працівників.

До числа прийнятих включаються особи, які зараховані в звітному періоді на підприємство (організацію) наказом (розпорядженням) власника підприємства, установи, організації або уповноваженим ним органом.

До числа звільнених включаються всі працівники, які залишили роботу на цьому підприємстві незалежно від причин звільнення.

До числа прийнятих і звільнених не включаються працівники, які переміщуються в межах одного підприємства; ті, кого залучено до роботи по спеціальних договорах з державними організаціями; прийнятих на роботу за сумісництвом; працівники, які виконують роботу за договорами цивільно-правового характеру при умові, що ці працівники зараховані в списки інших підприємств (організацій) і мають запис в трудовій книжці.

Коефіцієнт обороту працівників по прийнятих (звільнених) розраховується як відношення загальної чисельності прийнятих (звільнених) до середньооблікової чисельності штатних працівників облікового складу за цей період.

Коефіцієнт плинності обчислюється як відношення чисельності звільнених за власним бажанням, за прогул та інші порушення трудової дисципліни до середньооблікової чисельності штатних працівників облікового складу за звітний період.

**Оцінки надійності показника
"Середньооблікова кількість штатних працівників"
у III кварталі 2018 року
за видами економічної діяльності**

	Середньо- облікова кількість штатних працівників, осіб	Стандартна похибка вибірки (SE), тис. осіб	Коефіцієнт варіації (CV), у %
Усього	113425	0,9	0,8
Сільське господарство, мисливство, лісове господарство та рибне господарство	5646	0,3	4,9
Промисловість	17642	0,3	1,4
Будівництво	3310	0,2	6,9
Оптова та роздрібна торгівля; ремонт автотранспортних засобів і мотоциклів	7108	0,3	4,5
Транспорт, складське господарство, поштова та кур'єрська діяльність	6481	0,2	3,4
Тимчасове розміщення й організація харчування	411	0,0	8,1
Інформація та телекомунікації	1147	0,0	3,4
Фінансова та страхова діяльність	1289	0,0	0,0
Операції з нерухомим майном	1328	0,2	12,1
Професійна, наукова та технічна діяльність	1432	0,0	3,4
Діяльність у сфері адміністративного та допоміжного обслуговування	1362	0,2	16,6
Державне управління й оборона; обов'язкове соціальне страхування	10051	0,7	6,7
Освіта	32176	0,3	1,0
Охорона здоров'я та надання соціальної допомоги	20390	0,2	0,8
Мистецтво, спорт, розваги та відпочинок	3307	0,2	4,6
Надання інших видів послуг	345	0,0	6,5

**Оцінки надійності показника
"Середньооблікова кількість штатних працівників"
у III кварталі 2018 року
по містах та районах**

	Середньо- облікова кількість штатних працівників, осіб	Стандартна похибка вибірки (SE), тис.осіб	Коефіцієнт варіації (CV), у %
Чернівецька область	113425	0,9	0,8
м.Чернівці	62719	0,6	0,96
м.Новодністровськ	2743	0,2	5,93
райони			
Вижницький	4731	0,2	3,64
Герцаївський	2273	0,0	1,28
Глибоцький	5407	0,3	6,03
Заставнівський	3738	0,1	3,52
Кельменецький	2925	0,2	7,56
Кіцманський	6501	0,4	6,80
Новоселицький	5349	0,2	3,84
Путильський	2752	0,1	5,10
Сокирянський	3398	0,0	1,18
Сторожинецький	6679	0,1	2,00
Хотинський	4210	0,1	2,37

**Оцінки надійності показника
"Середньомісячна заробітна плата штатних працівників"
у III кварталі 2018 року
за видами економічної діяльності**

	Середньо- місячна заробітна плата штатних працівників, грн	Стандартна похибка вибірки (SE), грн	Коефіцієнт варіації (CV), у %
Усього	7038	58,20	0,8
Сільське господарство, мисливство, лісове господарство та рибне господарство	6943	150,27	2,2
Промисловість	7223	60,30	0,8
Будівництво	7663	612,98	8,0
Оптова та роздрібна торгівля; ремонт автотранспортних засобів і мотоциклів	7024	460,33	6,5
Транспорт, складське господарство, поштова та кур'єрська діяльність	7295	103,15	1,4
Тимчасове розміщення й організація харчування	3644	107,71	3,0
Інформація та телекомунікації	7012	110,27	1,6
Фінансова та страхова діяльність	10113	0,00	0,0
Операції з нерухомим майном	6678	396,67	5,9
Професійна, наукова та технічна діяльність	6737	102,06	1,5
Діяльність у сфері адміністративного та допоміжного обслуговування	5318	296,15	5,6
Державне управління й оборона; обов'язкове соціальне страхування	12120	279,19	2,3
Освіта	6650	23,42	0,4
Охорона здоров'я та надання соціальної допомоги	5165	24,21	0,5
Мистецтво, спорт, розваги та відпочинок	5447	71,31	1,3
Надання інших видів послуг	4667	394,63	8,5

**Оцінки надійності показника
"Середньомісячна заробітна плата штатних працівників"
у III кварталі 2018 року
по містах та районах**

	Середньо- місячна заробітна плата штатних працівників, грн	Стандартна похибка вибірки (SE), грн	Коефіцієнт варіації (CV), у %
Чернівецька область	7038	58,2	0,80
м.Чернівці	7312	64,8	0,89
м.Новодністровськ	9623	533,1	5,54
райони			
Вижницький	7084	171,6	2,42
Герцаївський	6272	119,8	1,91
Глибоцький	6693	251,5	3,76
Заставнівський	6786	588,8	8,68
Кельменецький	6671	374,5	5,61
Кіцманський	6011	230,0	3,83
Новоселицький	5765	92,7	1,61
Путильський	7201	336,6	4,68
Сокирянський	6942	129,3	1,86
Сторожинецький	6664	63,4	0,95
Хотинський	6326	48,8	0,77

ЗМІСТ

Оплата праці та зайнятість населення (аналітичний огляд).....	3
Середня кількість працівників за видами економічної діяльності у III кварталі 2018 року.....	5
Середня кількість працівників за видами економічної діяльності у промисловості у III кварталі 2018 року.....	6
Середньооблікова кількість штатних працівників по містах та районах у III кварталі 2018 року.....	7
Середньомісячна заробітна плата штатних працівників за видами економічної діяльності у липні–вересні 2018 року.....	8
Середньомісячна заробітна плата штатних працівників за видами економічної діяльності у промисловості у липні–вересні 2018 року.....	9
Середньомісячна заробітна плата працівників за видами економічної діяльності у III кварталі 2018 року.....	10
Середньомісячна заробітна плата працівників за видами економічної діяльності у промисловості у III кварталі 2018 року.....	11
Середньомісячна заробітна плата штатних працівників по містах і районах у III кварталі 2018 року.....	12
Структура фонду оплати праці штатних працівників за видами економічної діяльності у III кварталі 2018 року.....	13
Структура фонду оплати праці штатних працівників за видами економічної діяльності у промисловості у III кварталі 2018 року.....	14
Індекс реальної заробітної плати.....	15
Індекс реальної заробітної плати за регіонами України за вересень 2018 року..	16
Розподіл кількості штатних працівників за розмірами нарахованої їм заробітної плати та видами економічної діяльності у вересні 2018 року.....	17
Кількість штатних працівників, які повністю відпрацювали вересень 2018 року та мали нарахування в межах мінімальної заробітної плати за видами економічної діяльності.....	18
Рух кадрів за видами економічної діяльності у III кварталі 2018 року.....	19
Рух кадрів за видами економічної діяльності у промисловості у III кварталі 2018 року.....	20
Рух кадрів по містах та районах у III кварталі 2018 року.....	21
Використання робочого часу працівників за видами економічної діяльності у III кварталі 2018 року.....	22
Використання робочого часу працівників за видами економічної діяльності у промисловості у III кварталі 2018 року.....	23
Кількість працівників, які перебували в умовах вимушеної неповної зайнятості, за видами економічної діяльності у III кварталі 2018 року.....	24
Кількість найманих працівників, які перебували в умовах вимушеної неповної зайнятості, за видами економічної діяльності у промисловості у III кварталі 2018 року.....	25
Індекси споживчих цін у вересні 2018 року.....	26
Методологічні пояснення.....	28
Оцінки надійності показника «Середньооблікова кількість штатних працівників у III кварталі 2018 року».....	31
Оцінки надійності показника «Середньооблікова кількість штатних працівників у III кварталі 2018 року по містах та районах».....	32
Оцінки надійності показника «Середньомісячна заробітна плата штатних працівників у III кварталі 2018 року за видами економічної діяльності».....	33
Оцінки надійності показника «Середньомісячна заробітна плата штатних працівників у III кварталі 2018 року по містах та районах».....	34
Зміст.....	35