

Державна служба статистики України
Головне управління статистики у Чернівецькій області

**Соціально–трудові аспекти
суб’єктів економічної
діяльності Чернівецької області
за IV квартал 2018 року**

Статистичний бюлетень

Чернівці – 2019

Державна служба статистики України
Головне управління статистики у Чернівецькій області
Управління аналізу статистичних даних
Відділ аналізу даних демографічної та соціальної статистики

вул.Головна, 249-а, м. Чернівці, 58018, Україна
 тел. (037) 58-15-60,
 E-mail: gus@cv.ukrstat.gov.ua
 Web: www.cv.ukrstat.gov.ua

Відповідальні за випуск: Петрова Г.І.
 Коропотницька М.В.
 Брухович Г.В.

У бюлетені вміщено інформацію про кількість, розмір заробітної плати, використання робочого часу працівників. Інформація наведена за видами економічної діяльності та по містах і районах області.

Дані за регіонами України наведено без урахування тимчасово окупованої території Автономної Республіки Крим, м.Севастополя та частини тимчасово окупованих територій у Донецькій та Луганській областях.

Довідково вміщено таблиці щодо індексів споживчих цін, а також розміру середньомісячної заробітної плати працівників за регіонами України.

УМОВНІ ПОЗНАЧЕННЯ

Тире (–)	– явищ не було
Нуль (0; 0,0)	– явища відбулися, але у вимірах менших за ті, що можуть бути виражені використаними у таблиці розрядами
Символ (х)	– заповнення рубрики за характером побудови таблиці не має сенсу
Символ (к)	– дані не оприлюднюються з метою забезпечення виконання вимог Закону України "Про державну статистику" щодо конфіденційності статистичної інформації.

В окремих випадках незначне відхилення між підсумками та сумою складових пояснюється округленням даних.

Оплата праці та зайнятість населення (аналітичний огляд)

Середньооблікова кількість штатних працівників на підприємствах, установах, організаціях¹ області в IV кварталі 2018р. становила 115,1 тис. осіб, що на 0,4% більше, ніж у IV кварталі 2017р. Серед них кожен третій працював у сфері освіти, майже кожен шостий – охорони здоров'я та надання соціальної допомоги, кожен шостий – у промисловості.

Упродовж IV кварталу 2018р. на підприємства було прийнято 9,7 тис. осіб, тоді як звільнено 9,3 тис. осіб (відповідно 8,5% та 8,1% до середньооблікової кількості штатних працівників).

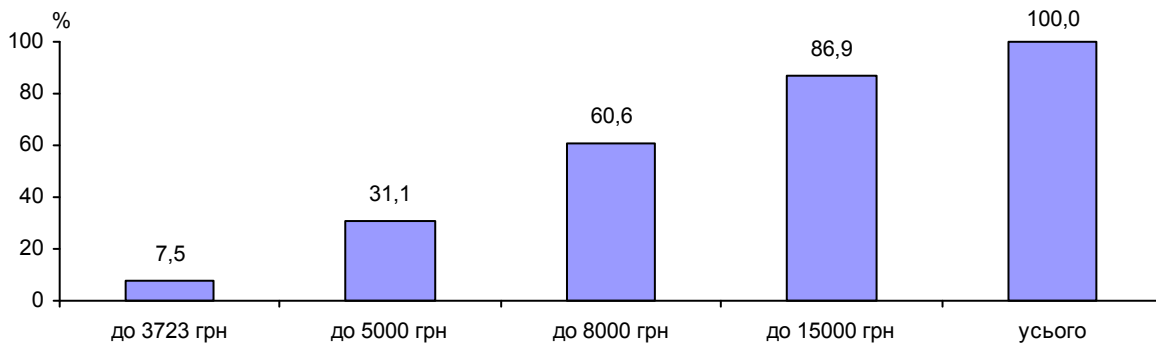
Середньомісячна номінальна заробітна плата штатного працівника підприємств, установ та організацій¹ (далі – підприємства) у IV кварталі 2018р. становила 7887 грн і зросла порівняно з IV кварталом 2017р. на 24,0%. Серед видів економічної діяльності найвищий рівень заробітної плати був у державному управлінні й обороні, обов'язковому соціальному страхуванні (13539 грн) і фінансовій та страховій діяльності (11206 грн), найнижчий – у сфері тимчасового розміщування й організації харчування (4250 грн).

У структурі витрат на оплату праці основна заробітна плата (оплата за тарифними ставками, відрядними розцінками та посадовими окладами) складала 54,8%, додаткова заробітна плата (доплати, надбавки, премії за виробничі результати, оплата відпусток) – 36,7%, інші заохочувальні та компенсаційні виплати (одноразові винагороди, матеріальна допомога, соціальні пільги) – 8,5%.

За результатами обстеження підприємств серед 113,0 тис. осіб, яким оплачено 50,0% і більше робочого часу, встановленого на грудень 2018р., нарахування в межах мінімальної заробітної плати (3723 грн) мали 8,5 тис. осіб або 7,5%. Найбільша частка таких працівників спостерігалась у таких видах економічної діяльності: діяльність у сфері адміністративного та допоміжного обслуговування (25,0% цього виду діяльності), транспорт, складське господарство, поштова та кур'єрська діяльність (18,2%) та охорона здоров'я і надання соціальної допомоги (11,4%).

¹ Дані наведено по юридичних особах та відокремлених підрозділах юридичних осіб із кількістю найманих працівників 10 і більше осіб.

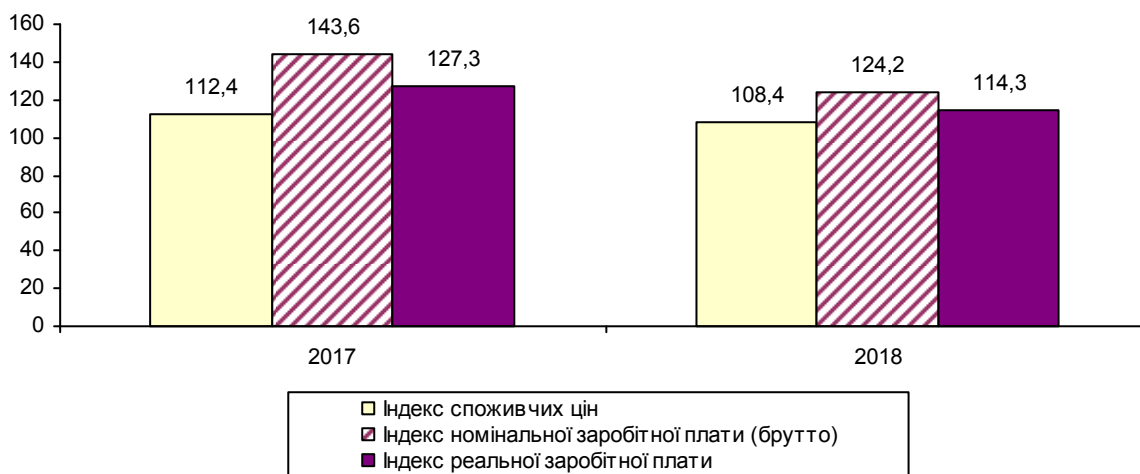
**Розподіл кількості штатних працівників
за розмірами заробітної плати, нарахованої
за грудень 2018 року
(кумулятивно)**



У грудні 2018р. 90,9 тис. осіб повністю відпрацювали встановлену на місяць норму робочого часу, з них 3,0% мали нарахування в межах мінімальної заробітної плати, встановленої законодавством. При цьому, частка таких працівників була значно вищою на підприємствах сфери охорони здоров'я та надання соціальної допомоги – 6,9%, професійної, наукової та технічної діяльності – 6,3% та мистецтва, спорту, розваг та відпочинку – 4,2%.

Індекс реальної заробітної плати (з урахуванням зміни споживчих цін) за 2018р. порівняно з 2017р. становив 112,7%, за грудень 2018р. відносно листопада 2018р. – 119,3%, відносно грудня 2017р. – 114,3%.

**Індекси заробітної плати та споживчих цін у грудні 2017–2018 років
(у % до грудня попереднього року)**



**Середня кількість працівників
за видами економічної діяльності
у IV кварталі 2018 року**

	Середньооблікова кількість штатних працівників		Середня кількість працівників позаоблікового складу, осіб	
	усього, осіб	у % до IV кварталу 2017р.	працювали за цивільно- правовими договорами	зовнішні сумісники
Усього	115112	100,4	1610	4513
Сільське господарство, лісове господарство та рибне господарство	5613	96,4	603	103
з них сільське господарство	2502	88,5	432	98
Промисловість	17855	101,1	129	271
Будівництво	3400	120,0	76	410
Оптова та роздрібна торгівля; ремонт автотранспортних засобів і мотоциклів	7046	106,6	4	219
Транспорт, складське господарство, поштова та кур'єрська діяльність	6499	97,4	17	290
Тимчасове розміщення й організація харчування	640	107,9	–	9
Інформація та телекомунікації	1134	77,8	2	12
Фінансова та страхова діяльність	1247	89,1	96	7
Операції з нерухомим майном	1383	141,9	13	128
Професійна, наукова та технічна діяльність	1438	117,8	55	90
Діяльність у сфері адміністративного та допоміжного обслуговування	1288	128,7	54	109
Державне управління й оборона; обов'язкове соціальне страхування	10369	100,9	190	84
Освіта	33398	102,3	182	1559
Охорона здоров'я та надання соціальної допомоги	20115	95,0	40	796
Мистецтво, спорт, розваги та відпочинок	3346	88,1	113	396
Надання інших видів послуг	341	71,8	36	30

Примітка. У цій та наступних таблицях (стор.6-25) дані наведено по юридичних особах та відокремлених підрозділах юридичних осіб із кількістю найманих працівників 10 і більше осіб.

**Середня кількість працівників
за видами економічної діяльності у промисловості
у IV кварталі 2018 року**

	Середньооблікова кількість штатних працівників		Середня кількість працівників позаоблікового складу, осіб	
	усього, осіб	у % до IV кварталу 2017р.	працювали за цивільно- правовими договорами	зовнішні сумісники
Промисловість	17855	101,1	129	271
Добувна промисловість і розроблення кар'єрів	134	67,7	7	2
з них добування кам'яного та бурого вугілля	—	—	—	—
Переробна промисловість	12322	104,6	54	210
виробництво харчових продуктів, напоїв і тютюнових виробів	2469	99,4	8	37
текстильне виробництво, виробництво одягу, шкіри, виробів зі шкіри та інших матеріалів	1829	92,4	—	28
виготовлення виробів з деревини, виробництво паперу та поліграфічна діяльність	819	134,9	1	11
виробництво коксу та продуктів нафтоперероблення	—	—	—	—
виробництво хімічних речовин і хімічної продукції	175	90,7	1	11
виробництво основних фармацевтичних продуктів і фармацевтичних препаратів	к	к	к	к
виробництво гумових і пластмасових виробів, іншої неметалевої мінеральної продукції	1970	104,9	6	43
металургійне виробництво; виробництво готових металевих виробів, крім машин і устаткування	385	73,4	1	15
виробництво комп'ютерів, електронної та оптичної продукції	511	103,8	—	30
виробництво електричного устаткування	—	—	—	—
виробництво машин і устаткування, не віднесених до інших угруповань	675	102,4	32	3
виробництво автотранспортних засобів, причепів і напівпричепів та інших транспортних засобів	к	к	к	к
виробництво меблів, іншої продукції, ремонт і монтаж машин і устаткування	871	101,8	—	29
Постачання електроенергії, газу, пари та кондиційованого повітря	4078	95,7	47	26
Водопостачання; каналізація, поводження з відходами	1321	93,7	21	33

**Середньооблікова кількість штатних працівників
по містах та районах
у IV кварталі 2018 року**

	Середньооблікова кількість штатних працівників	
	усього, осіб	структура по регіону, у %
Чернівецька область	115112	100,0
м.Чернівці	63942	55,6
м.Новодністровськ	2770	2,4
райони		
Вижницький	4841	4,2
Герцаївський	2325	2,0
Глибоцький	5872	5,1
Заставнівський	3824	3,3
Кельменецький	2810	2,5
Кіцманський	5975	5,2
Новоселицький	5313	4,6
Путильський	2914	2,5
Сокирянський	3484	3,0
Сторожинецький	6711	5,8
Хотинський	4331	3,8

Методологічні пояснення

У цьому бюлетені розміщено результати щомісячного обстеження підприємств з питань статистики праці (далі – ОПСП), яке здійснюється за формою № 1-ПВ (квартальна) "Звіт з праці".

З метою покращення інформаційного забезпечення користувачів, зменшення навантаження на укладачів звітності (респондентів) та скорочення витрат на її збір і розробку, починаючи з 2010 року для організації ОПСП відповідно до міжнародної практики застосовується комбінований підхід, за яким великі та середні підприємства обстежуються на суцільній основі, а малі – з використанням вибіркового методу. В Україні це обстеження впроваджується як суцільне для підприємств з кількістю працівників 50 і більше осіб та як вибіркоче для підприємств з кількістю працівників від 10 до 49 осіб (далі – малі підприємства). Таким чином, генеральну сукупність обстеження складають усі підприємства України з чисельністю працюючих 10 і більше осіб. Зазначений підхід забезпечує надійне оцінювання основних показників ОПСП за генеральною сукупністю на національному та регіональному рівнях за секціями та підсекціями КВЕД тощо.

Підприємства з кількістю працівників менше 10 осіб щомісячно не обстежуються. Як і раніше, обстеженням також не охоплюються фізичні особи – підприємці та наймані у них працівники.

Сукупність, що підлягає обстеженню, визначається Держстатом згідно показника "середня кількість найманих працівників" на підставі даних Єдиного державного реєстру підприємств і організацій України, доповненого даними державних статистичних спостережень, фінансової звітності та адміністративних джерел.

Таким чином, виходячи з відмінності у сукупності обстежуваних одиниць, безпосереднє порівняння абсолютних показників обстеження, зокрема, щодо кількості працівників, обсягів фонду оплати праці тощо з відповідними показниками попередніх років є некоректним.

Зіставлення середніх та відносних показників, наприклад, розміру та індексів середньомісячної номінальної та реальної заробітної плати з аналогічними показниками в ретроспективі можливе за умови приведення їх до єдиної методології, тобто на базі однакової за обсягом сукупності.

Середньооблікова кількість штатних працівників охоплює осіб, які перебувають у трудових відносинах з підприємством та отримують заробітну плату. У цій кількості не враховуються працівники, які зайняті на умовах договорів цивільно-правового характеру, сумісництва, а також тимчасово відсутні працівники, за якими зберігається місце роботи (знаходяться у відпустках по вагітності та пологах або у додатковій відпустці по догляду за дитиною до досягнення нею віку, визначеного законодавством). Зайнятий працівник враховується тільки один раз (за місцем основної роботи) незалежно від строку трудового договору та тривалості робочого часу.

Номінальна заробітна плата – це нарахування працівникам у грошовій та натуральній формі (незалежно від джерела фінансування, крім коштів Фонду соціального страхування з тимчасової втрати працездатності) за відпрацьований час або виконану роботу, премії, доплати, надбавки, а також інші види оплати за невідпрацьований час. Номінальна заробітна плата включає також податок з доходів фізичних осіб та військовий збір.

Середньомісячна заробітна плата одного штатного працівника розраховується шляхом ділення нарахованого фонду оплати праці штатних працівників за звітний місяць (період) на середньооблікову кількість штатних працівників та на кількість місяців у періоді.

Фонд оплати праці складається з :

- фонду основної заробітної плати;
- фонду додаткової заробітної плати;
- інших заохочувальних та компенсаційних виплат.

Основна заробітна плата – винагорода за виконану роботу відповідно до встановлених норм праці (норми часу, виробітку, обслуговування, посадових обов'язків). Вона встановлюється у вигляді тарифних ставок (окладів) і відрядних розцінок для робітників та посадових окладів для службовців.

Додаткова заробітна плата – це винагорода за працю понад установлені норми, за трудові успіхи та винахідливість і за особливі умови праці. Вона включає доплати, надбавки, гарантійні і компенсаційні виплати, передбачені чинним (законодавством; премії, пов'язані з виконанням виробничих завдань і функцій).

Інші заохочувальні та компенсаційні виплати – до них належать виплати у формі винагород за підсумками роботи за рік, премії за спеціальними системами і положеннями, компенсаційні та інші грошові і матеріальні виплати, які не передбачені актами чинного законодавства або які провадяться понад встановлені зазначеними актами норми.

Не включаються до фонду оплати праці доходи (дивіденди, відсотки) від акцій та внесків в майно підприємства, установи, організації, працівникам, які є членами акціонерного товариства та перебувають в їх списковому складі.

Реальна заробітна плата – це показник, який характеризує купівельну спроможність номінальної заробітної плати під впливом змін споживчих цін на товари і послуги і рівня податків та обов'язкових платежів.

Індекс реальної заробітної плати – характеризує зміну купівельної спроможності номінальної заробітної плати у звітному періоді порівняно з базисним. Визначається діленням індексу нарахованої номінальної заробітної плати на індекс споживчих цін за той же період.

Рух робочої сили – являє собою процес поповнення, вивільнення та переміщення облікової чисельності працівників.

До числа прийнятих включаються особи, які зараховані в звітному періоді на підприємство (організацію) наказом (розпорядженням) власника підприємства, установи, організації або уповноваженим ним органом.

До числа звільнених включаються всі працівники, які залишили роботу на цьому підприємстві незалежно від причин звільнення.

До числа прийнятих і звільнених не включаються працівники, які переміщуються в межах одного підприємства; ті, кого залучено до роботи по спеціальних договорах з державними організаціями; прийнятих на роботу за сумісництвом; працівники, які виконують роботу за договорами цивільно-правового характеру при умові, що ці працівники зараховані в списки інших підприємств (організацій) і мають запис в трудовій книжці.

Коефіцієнт обороту працівників по прийнятих (звільнених) розраховується як відношення загальної чисельності прийнятих (звільнених) до середньооблікової чисельності штатних працівників облікового складу за цей період.

Коефіцієнт плинності обчислюється як відношення чисельності звільнених за власним бажанням, за прогул та інші порушення трудової дисципліни до середньооблікової чисельності штатних працівників облікового складу за звітний період.

**Оцінки надійності показника
"Середньооблікова кількість штатних працівників"
у IV кварталі 2018 року
за видами економічної діяльності**

	Середньо- облікова кількість штатних працівників, осіб	Стандартна похибка вибірки (SE), тис. осіб	Коефіцієнт варіації (CV), у %
Усього	115112	1,0	0,9
Сільське господарство, мисливство, лісове господарство та рибне господарство	5613	0,2	4,1
Промисловість	17855	0,3	1,4
Будівництво	3400	0,2	6,4
Оптова та роздрібна торгівля; ремонт автотранспортних засобів і мотоциклів	7046	0,4	5,9
Транспорт, складське господарство, поштова та кур'єрська діяльність	6499	0,2	3,7
Тимчасове розміщення й організація харчування	640	0,1	10,1
Інформація та телекомунікації	1134	0,0	3,3
Фінансова та страхова діяльність	1247	0,0	0,0
Операції з нерухомим майном	1383	0,1	10,5
Професійна, наукова та технічна діяльність	1438	0,1	3,6
Діяльність у сфері адміністративного та допоміжного обслуговування	1288	0,2	18,8
Державне управління й оборона; обов'язкове соціальне страхування	10369	0,7	7,1
Освіта	33398	0,3	1,0
Охорона здоров'я та надання соціальної допомоги	20115	0,2	0,9
Мистецтво, спорт, розваги та відпочинок	3346	0,2	4,7
Надання інших видів послуг	341	0,0	6,3

**Оцінки надійності показника
"Середньооблікова кількість штатних працівників"
у IV кварталі 2018 року
по містах та районах**

	Середньо- облікова кількість штатних працівників, осіб	Стандартна похибка вибірки (SE), тис.осіб	Коефіцієнт варіації (CV), у %
Чернівецька область	115112	1,0	0,9
м.Чернівці	63942	0,7	1,15
м.Новодністровськ	2770	0,2	5,84
райони			
Вижницький	4841	0,2	4,11
Герцаївський	2325	0,0	1,40
Глибоцький	5872	0,4	6,73
Заставнівський	3824	0,2	4,42
Кельменецький	2810	0,2	6,27
Кіцманський	5975	0,2	3,55
Новоселицький	5313	0,2	3,14
Путильський	2914	0,2	5,60
Сокирянський	3484	0,1	1,31
Сторожинецький	6711	0,1	1,40
Хотинський	4331	0,1	2,09

**Оцінки надійності показника
"Середньомісячна заробітна плата штатних працівників"
у IV кварталі 2018 року
за видами економічної діяльності**

	Середньо- місячна заробітна плата штатних працівників, грн	Стандартна похибка вибірки (SE), грн	Коефіцієнт варіації (CV), у %
Усього	7887	74,7	0,9
Сільське господарство, мисливство, лісове господарство та рибне господарство	7124	114,87	1,6
Промисловість	9205	68,09	0,7
Будівництво	8478	793,95	9,4
Оптова та роздрібна торгівля; ремонт автотранспортних засобів і мотоциклів	7487	592,46	7,9
Транспорт, складське господарство, поштова та кур'єрська діяльність	7259	103,98	1,4
Тимчасове розміщення й організація харчування	4250	103,30	2,4
Інформація та телекомунікації	7226	144,84	2,0
Фінансова та страхова діяльність	11206	0,00	0,0
Операції з нерухомим майном	6609	409,70	6,2
Професійна, наукова та технічна діяльність	7522	238,73	3,2
Діяльність у сфері адміністративного та допоміжного обслуговування	5579	680,76	12,2
Державне управління й оборона; обов'язкове соціальне страхування	13539	363,20	2,7
Освіта	7442	29,87	0,4
Охорона здоров'я та надання соціальної допомоги	5602	33,18	0,6
Мистецтво, спорт, розваги та відпочинок	5810	79,08	1,4
Надання інших видів послуг	5026	431,89	8,6

**Оцінки надійності показника
"Середньомісячна заробітна плата штатних працівників"
у IV кварталі 2018 року
по містах та районах**

	Середньо- місячна заробітна плата штатних працівників, грн	Стандартна похибка вибірки (SE), грн	Коефіцієнт варіації (CV), у %
Чернівецька область	7887	74,7	0,9
м.Чернівці	8162	90,4	1,11
м.Новодністровськ	12464	741,2	5,95
райони			
Вижницький	7485	220,5	2,95
Герцаївський	7004	206,8	2,95
Глибоцький	7103	333,5	4,69
Заставнівський	7818	775,9	9,93
Кельменецький	7248	470,1	6,49
Кіцманський	7132	169,5	2,38
Новоселицький	6555	97,8	1,49
Путильський	7343	256,5	3,49
Сокирянський	7653	157,8	2,06
Сторожинецький	7236	32,1	0,44
Хотинський	7608	64,5	0,85

ЗМІСТ

Оплата праці та зайнятість населення (аналітичний огляд).....	3
Середня кількість працівників за видами економічної діяльності у IV кварталі 2018 року.....	5
Середня кількість працівників за видами економічної діяльності у промисловості у IV кварталі 2018 року.....	6
Середньооблікова кількість штатних працівників по містах та районах у IV кварталі 2018 року.....	7
Середньомісячна заробітна плата штатних працівників за видами економічної діяльності у жовтні–грудні 2018 року.....	8
Середньомісячна заробітна плата штатних працівників за видами економічної діяльності у промисловості у жовтні–грудні 2018 року.....	9
Середньомісячна заробітна плата працівників за видами економічної діяльності у IV кварталі 2018 року.....	10
Середньомісячна заробітна плата працівників за видами економічної діяльності у промисловості у IV кварталі 2018 року.....	11
Середньомісячна заробітна плата штатних працівників по містах і районах у IV кварталі 2018 року.....	12
Структура фонду оплати праці штатних працівників за видами економічної діяльності у IV кварталі 2018 року.....	13
Структура фонду оплати праці штатних працівників за видами економічної діяльності у промисловості у IV кварталі 2018 року.....	14
Індекс реальної заробітної плати.....	15
Індекс реальної заробітної плати за регіонами України за грудень 2018 року..	16
Розподіл кількості штатних працівників за розмірами нарахованої їм заробітної плати та видами економічної діяльності у грудні 2018 року.....	17
Кількість штатних працівників, які повністю відпрацювали грудень 2018 року та мали нарахування в межах мінімальної заробітної плати за видами економічної діяльності.....	18
Рух кадрів за видами економічної діяльності у IV кварталі 2018 року.....	19
Рух кадрів за видами економічної діяльності у промисловості у IV кварталі 2018 року.....	20
Рух кадрів по містах та районах у IV кварталі 2018 року.....	21
Використання робочого часу працівників за видами економічної діяльності у IV кварталі 2018 року.....	22
Використання робочого часу працівників за видами економічної діяльності у промисловості у IV кварталі 2018 року.....	23
Кількість працівників, які перебували в умовах вимушеної неповної зайнятості, за видами економічної діяльності у IV кварталі 2018 року.....	24
Кількість найманих працівників, які перебували в умовах вимушеної неповної зайнятості, за видами економічної діяльності у промисловості у IV кварталі 2018 року.....	25
Індекси споживчих цін у грудні 2018 року.....	26
Методологічні пояснення.....	28
Оцінки надійності показника «Середньооблікова кількість штатних працівників у IV кварталі 2018 року».....	31
Оцінки надійності показника «Середньооблікова кількість штатних працівників у IV кварталі 2018 року по містах та районах».....	32
Оцінки надійності показника «Середньомісячна заробітна плата штатних працівників у IV кварталі 2018 року за видами економічної діяльності».....	33
Оцінки надійності показника «Середньомісячна заробітна плата штатних працівників у IV кварталі 2018 року по містах та районах».....	34
Зміст.....	35