

Державна служба статистики України  
Головне управління статистики у Чернівецькій області

**Соціально трудові аспекти  
суб'єктів економічної  
діяльності області**

**за 9 місяців 2014 року**

**Статистичний бюлетень**

Чернівці – 2014

**Державна служба статистики України  
Головне управління статистики у Чернівецькій області  
Відділ статистики соціально-трудових відносин  
управління статистики праці**

вул.Головна, 249-а, м. Чернівці, 58018, Україна  
тел. (037) 58-14-80,

Відповідальні за випуск: Петрова Г.І.  
Джаман Н.М.

В бюлетені вміщено інформацію про кількість, розмір заробітної плати, використання робочого часу працівників та стан укладення колективних договорів на підприємствах. Інформація наведена за видами економічної діяльності та по містах і районах області.

Довідково вміщено таблиці щодо індексів споживчих цін та цін виробників промислової продукції, а також розміру середньомісячної заробітної плати працівників за регіонами України.

### **УМОВНІ ПОЗНАЧЕННЯ**

Тире (–)	– явищ не було
Нуль (0; 0,0)	– явища відбулися, але у вимірах менших за ті, що можуть бути виражені використаними у таблиці розрядами
Символ (х)	– заповнення рубрики за характером побудови таблиці не має сенсу

В окремих випадках незначне відхилення між підсумками та сумою складових пояснюється округленням даних.

**Середньооблікова кількість найманих працівників  
за видами економічної діяльності  
за січень–вересень 2014 року**

	Середньо- облікова кількість штатних працівників, осіб	Кількість працівників, які не перебувають в обліковому складі (позаштатні), осіб		Середньооблікова кількість працівників в еквіваленті повної зайнятості	
		працюючі за цивільно- правовими договорами	зовнішні сумісники	усього, осіб	у % до середньо- облікової кількості штатних працівників
<b>Усього</b>	<b>128213</b>	<b>2460</b>	<b>4896</b>	<b>124816</b>	<b>97,4</b>
Сільське господарство, мисливство, лісове господарство та рибне господарство	8478	644	288	8279	97,7
Промисловість	17784	388	246	16537	93,0
Будівництво	3657	11	182	2823	77,2
Оптова та роздрібна торгівля; ремонт автотранспортних засобів і мотоциклів	8976	168	355	8225	91,6
Транспорт, складське господарство, поштова та кур'єрська діяльність	6534	147	71	5701	87,3
Тимчасове розміщення й організація харчування	1179	28	127	935	79,3
Інформація та телекомунікації	1868	2	43	1797	96,2
Фінансова та страхова діяльність	2023	107	12	2031	100,4
Операції з нерухомим майном	1536	34	57	1461	95,1
Професійна, наукова та технічна діяльність	1747	16	73	1540	88,2
Діяльність у сфері адміністративного та допоміжного обслуговування	1741	168	64	1874	107,6
Державне управління й оборона; обов'язкове соціальне страхування	10720	172	248	10630	99,2
Освіта	34232	115	1651	34924	102,0
Охорона здоров'я та надання соціальної допомоги	22910	360	738	23018	100,5
Мистецтво, спорт, розваги та відпочинок	4107	63	692	4368	106,4
Надання інших видів послуг	721	37	49	673	93,3

**Середньооблікова кількість найманих працівників  
за видами промислової діяльності  
за січень-вересень 2014 року**

	Середньо- облікова кількість штатних працівників, осіб	Середня кількість працівників позаоблікового складу, осіб		Середня кількість працівників в еквіваленті повної зайнятості	
		працю- вали за цивільно- право- вими догово- рами	зов- нішні суміс- ники	усього, осіб	у % до середньо- облікової кількості штатних праців- ників
<b>Промисловість</b>	<b>17784</b>	<b>388</b>	<b>246</b>	<b>16537</b>	<b>93,0</b>
Добувна промисловість і розроблення кар'єрів	301	3	3	278	92,4
з них добування кам'яного та бурого вугілля	—	—	—	—	—
Переробна промисловість	11560	163	211	10317	89,2
виробництво харчових продуктів, напоїв і тютюнових виробів	2861	55	76	2818	98,5
текстильне виробництво, виробництво одягу, шкіри, виробів зі шкіри та інших матеріалів	1702	1	11	1398	82,1
виготовлення виробів з деревини, виробництво паперу та поліграфічна діяльність	1028	20	11	905	88,0
виробництво коксу та продуктів нафтоперероблення	—	—	—	—	—
виробництво хімічних речовин і хімічної продукції	182	1	3	165	90,7
виробництво основних фармацевтичних продуктів і фармацевтичних препаратів	14	—	1	12	85,7
виробництво гумових і пластмасових виробів, іншої неметалевої мінеральної продукції	2433	21	36	2111	86,8
металургійне виробництво, виробництво готових металевих виробів, крім машин і устаткування	712	17	18	611	85,8
виробництво комп'ютерів, електронної та оптичної продукції	462	1	32	426	92,2
виробництво електричного устаткування	18	—	1	13	72,2
виробництво машин і устаткування, не віднесених до інших угруповань	1111	47	3	998	89,8
виробництво автотранспортних засобів, причепів і напівпричепів та інших транспортних засобів	25	—	—	20	80,0
виробництво меблів, іншої продукції, ремонт і монтаж машин і устаткування	1012	—	19	840	83,0
Постачання електроенергії, газу, пари та кондиційованого повітря	4426	182	16	4465	100,9
Водопостачання; каналізація, поводження з відходами	1497	40	16	1477	98,7

**Середньооблікова кількість найманих працівників  
по містах та районах  
за січень–вересень 2014 року**

	Середньооблікова кількість штатних працівників	
	усього, осіб	структура по регіону, у %
<b>Чернівецька область</b>	<b>128213</b>	<b>100,0</b>
м.Чернівці	67018	52,3
м.Новодністровськ	1990	1,5
райони		
Вижницький	5240	4,1
Герцаївський	3425	2,7
Глибоцький	6615	5,1
Заставнівський	4226	3,3
Кельменецький	3122	2,4
Кіцманський	6903	5,4
Новоселицький	7222	5,6
Путильський	3090	2,4
Сокирянський	5209	4,1
Сторожинецький	8561	6,7
Хотинський	5592	4,4

**Середньомісячна заробітна плата найманих працівників  
за видами економічної діяльності  
у липні–вересні 2014 року**

	Середньомісячна номінальна заробітна плата					
	грн.			у % до підсумку		
	липень	серпень	вересень	липень	серпень	вересень
<b>Усього</b>	<b>2763</b>	<b>2533</b>	<b>2602</b>	<b>100,0</b>	<b>100,0</b>	<b>100,0</b>
Сільське господарство, мисливство, лісове господарство та рибне господарство	2400	2385	2407	86,9	94,1	92,5
Промисловість	2741	2618	2648	99,2	103,4	101,8
Будівництво	2397	2439	2560	86,7	96,3	98,4
Оптова та роздрібна торгівля; ремонт автотранспортних засобів і мотоциклів	2446	2373	2395	88,5	93,7	92,1
Транспорт, складське господарство, поштова та кур'єрська діяльність	2552	2512	2540	92,4	99,2	97,6
Тимчасове розміщення й організація харчування	1331	1376	1680	48,2	54,3	64,6
Інформація та телекомунікації	2569	2661	2896	93,0	105,0	111,3
Фінансова та страхова діяльність	4524	4483	4240	163,7	177,0	163,0
Операції з нерухомим майном	2741	2610	2711	99,2	103,0	104,2
Професійна, наукова та технічна діяльність	2325	2304	2180	84,2	91,0	83,8
Діяльність у сфері адміністративного та допоміжного обслуговування	2602	2204	2269	94,2	87,0	87,2
Державне управління й оборона; обов'язкове соціальне страхування	3949	3395	3320	142,9	134,0	127,6
Освіта	2939	2411	2718	106,4	95,2	104,4
Охорона здоров'я та надання соціальної допомоги	2431	2393	2253	88,0	94,5	86,6
Мистецтво, спорт, розваги та відпочинок	2423	2211	2330	87,7	87,3	89,6
Надання інших видів послуг	1504	1450	1557	54,4	57,3	59,8

**Середньомісячна заробітна плата працівників  
за видами економічної діяльності  
за січень–вересень 2014 року**

	Нараховано в середньому штатному працівнику				
	за січень–вересень 2014р.			за оплачену годину	
	грн.	у % до		грн.	у % до січня-вересня 2013р.
січня-вересня 2013р.		середнього рівня по економіці			
<b>Усього</b>	<b>2525</b>	<b>103,5</b>	<b>100,0</b>	<b>17,81</b>	<b>104,2</b>
Сільське господарство, лісове господарство та рибне господарство					
господарство	2297	105,7	91,0	16,00	107,1
з них сільське господарство	1931	98,2	76,5	13,80	100,2
Промисловість	2565	105,5	101,6	17,34	106,3
Будівництво	2136	118,2	84,6	17,70	119,1
Оптова та роздрібна торгівля; ремонт автотранспортних засобів і мотоциклів	2271	114,2	89,9	15,74	113,3
Транспорт, складське господарство, поштова та кур'єрська діяльність	2340	105,0	92,7	16,87	106,8
транспорт, складське господарство	2658	109,4	105,3	19,07	112,6
поштова та кур'єрська діяльність	1629	98,9	64,5	11,89	96,7
Тимчасове розміщування й організація харчування	1364	115,7	54,0	12,47	138,1
Інформація та телекомунікації	2589	99,5	102,5	16,85	101,1
Фінансова та страхова діяльність	4208	113,0	166,6	26,89	112,2
Операції з нерухомим майном	2674	116,7	105,9	17,72	113,5
Професійна, наукова та технічна діяльність	2235	81,4	88,5	16,39	83,5
з них наукові дослідження та розробки	2158	94,0	85,5	16,23	98,5
Діяльність у сфері адміністративного та допоміжного обслуговування	2250	94,3	89,1	15,12	95,7
Державне управління й оборона; обов'язкове соціальне страхування	3315	96,4	131,3	21,12	95,4
Освіта	2671	102,4	105,8	21,05	104,6
Охорона здоров'я та надання соціальної допомоги	2235	105,2	88,5	14,66	104,3
з них охорона здоров'я	2227	105,4	88,2	14,59	104,5
Мистецтво, спорт, розваги та відпочинок	2250	100,0	87,0	14,95	98,8
з них діяльність у сфері творчості, мистецтва та розваг	2248	106,7	89,0	15,82	106,3
функціонування бібліотек, архівів, музеїв та інших закладів культури	2407	101,0	95,3	16,47	102,6
Надання інших видів послуг	1546	94,6	61,2	10,85	102,1

**Середньомісячна заробітна плата працівників  
за видами промислової діяльності  
за січень–вересень 2014 року**

	Нараховано в середньому штатному працівнику				
	за січень–вересень			за оплачену годину	
	грн.	у % до		грн.	у % до січня–вересня 2013р.
січня–вересня 2013р.		середнього рівня по економіці			
<b>Промисловість</b>	<b>2565</b>	<b>105,5</b>	<b>101,6</b>	<b>17,34</b>	<b>106,3</b>
Добувна промисловість і розроблення кар'єрів з них добування кам'яного та бурого вугілля	2482	99,6	98,3	16,96	97,7
Переробна промисловість	2066	101,2	81,8	14,50	102,4
виробництво харчових продуктів, напоїв і тютюнових виробів	2365	103,5	93,6	15,12	100,7
текстильне виробництво, виробництво одягу, шкіри, виробів зі шкіри та інших матеріалів	1782	105,0	70,6	13,15	111,1
виготовлення виробів з деревини, виробництво паперу та поліграфічна діяльність	1440	134,4	57,0	10,27	105,5
виробництво коксу та продуктів нафтоперероблення	–	–	–	–	–
виробництво хімічних речовин і хімічної продукції	3269	88,2	129,4	23,93	90,0
виробництво основних фармацевтичних продуктів і фармацевтичних препаратів	1772	98,1	70,2	15,34	111,5
виробництво гумових і пластмасових виробів, іншої неметалевої мінеральної продукції	1617	103,1	64,0	11,79	108,7
металургійне виробництво, виробництво готових металевих виробів, крім машин і устаткування	1876	105,2	74,3	13,86	104,2
виробництво комп'ютерів, електронної та оптичної продукції	2718	100,0	107,6	18,15	103,1
виробництво електричного устаткування	1508	×	59,7	14,50	×
виробництво машин і устаткування, не віднесених до інших угруповань	3429	92,5	135,8	24,14	101,1
виробництво автотранспортних засобів, причепів і напівпричепів та інших транспортних засобів	1649	106,6	65,3	12,61	129,9
виробництво меблів, іншої продукції, ремонт і монтаж машин і устаткування	1566	114,1	62,0	11,58	110,4
Постачання електроенергії, газу, пари та кондиційованого повітря	3920	109,5	155,2	24,69	110,6
Водопостачання; каналізація, поводження з відходами	2429	112,1	96,2	15,34	111,4



**Динаміка середньомісячної заробітної плати працівників  
по містах та районах**

	Нараховано на одного штатного працівника, грн.			
	січень– вересень 2012р.	січень– вересень 2013р.	січень–вересень 2014р.	
			грн.	у % до січня– вересня 2013р.
<b>Чернівецька область</b>	<b>2285</b>	<b>2439</b>	<b>2525</b>	<b>103,5</b>
м.Чернівці	2405	2559	2659	103,9
м.Новодністровськ	2732	3265	3523	107,9
райони				
Вижницький	2169	2372	2513	105,9
Герцаївський	2152	2371	2261	95,3
Глибоцький	2131	2173	2232	102,7
Заставнівський	2041	2163	2224	102,8
Кельменецький	2024	2149	2274	105,8
Кіцманський	2063	2080	2137	102,7
Новоселицький	2022	2140	2232	104,3
Путильський	2398	2606	2742	105,2
Сокирянський	2472	2658	2792	105,0
Сторожинецький	2149	2271	2350	103,5
Хотинський	1968	2307	2219	96,2

**Структура фонду оплати праці штатних працівників  
за видами економічної діяльності  
за січень–вересень 2014 року**

	Нарахований фонд оплати праці всього, тис.грн.	у тому числі, у %			нараховано за невідпрацьований час з фонду оплати праці, у %
		фонд основної заробітної плати	фонд додаткової заробітної плати	інші заохочувальні та компенсаційні плати	
<b>Усього</b>	<b>2913882,3</b>	<b>61,5</b>	<b>33,5</b>	<b>5,0</b>	<b>10,7</b>
Сільське господарство, мисливство, лісове господарство та рибне господарство	175267,6	81,0	17,8	1,2	7,3
Промисловість	410587,5	71,5	26,1	2,4	8,4
Будівництво	70293,7	71,3	27,8	0,9	7,4
Оптова та роздрібна торгівля; ремонт автотранспортних засобів і мотоциклів	183422,8	77,7	21,2	1,1	6,7
Транспорт, складське господарство, поштова та кур'єрська діяльність	137586,7	66,5	28,6	4,9	9,5
Тимчасове розміщування й організація харчування	14474,2	91,0	7,9	1,1	6,0
Інформація та телекомунікації	43524,2	73,5	23,4	3,1	9,7
Фінансова та страхова діяльність	76619,4	51,9	43,5	4,6	8,0
Операції з нерухомим майном	36963,7	57,2	32,1	10,7	8,1
Професійна, наукова та технічна діяльність	35145,0	69,3	27,4	3,3	8,9
Діяльність у сфері адміністративного та допоміжного обслуговування	35260,2	66,9	29,3	3,8	8,5
Державне управління й оборона; обов'язкове соціальне страхування	319796,8	38,9	51,2	9,9	10,9
Освіта	822826,4	55,4	38,4	6,2	14,8
Охорона здоров'я та надання соціальної допомоги	460837,5	60,4	34,4	5,2	10,2
Мистецтво, спорт, розваги та відпочинок	81245,1	65,1	29,2	5,7	9,6
Надання інших видів послуг	10031,5	79,9	18,9	1,2	9,1

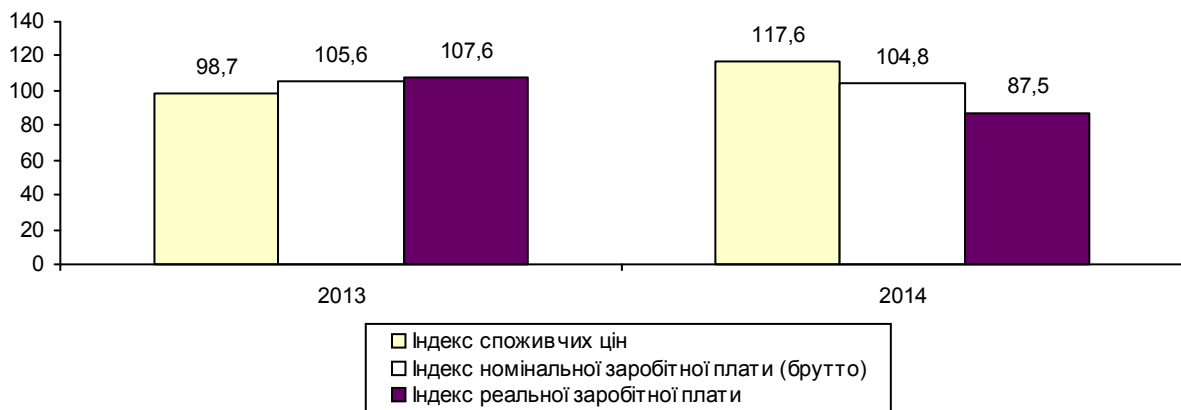
**Структура фонду оплати праці штатних працівників  
за видами промислової діяльності  
за січень–вересень 2014 року**

	Фонд оплати праці усього, тис.грн.	У т.ч., у %			Нараховано за невідпрацьований час із фонду оплати праці, %
		фонд основної заробітної плати	фонд додаткової заробітної плати	інші заохочувальні та компенсаційні виплати	
<b>Промисловість</b>	<b>410587,5</b>	<b>71,5</b>	<b>26,1</b>	<b>2,4</b>	<b>8,4</b>
Добувна промисловість і розроблення кар'єрів	6723,8	66,4	32,8	0,8	5,4
з них добування кам'яного та бурого вугілля	–	–	–	–	–
Переробна промисловість	214984,2	75,9	21,4	2,7	8,4
виробництво харчових продуктів, напоїв і тютюнових виробів	60891,1	74,7	24,4	0,9	8,1
текстильне виробництво, виробництво одягу, шкіри, виробів зі шкіри та інших матеріалів	27293,1	70,0	29,9	0,1	9,5
виготовлення виробів з деревини, виробництво паперу та поліграфічна діяльність	13322,8	87,9	11,7	0,4	7,2
виробництво коксу та продуктів нафтоперероблення	–	–	–	–	–
виробництво хімічних речовин і хімічної продукції	5354,4	73,7	15,7	10,6	8,8
виробництво основних фармацевтичних продуктів і фармацевтичних препаратів	223,3	90,4	7,2	2,4	7,2
виробництво гумових і пластмасових виробів, іншої неметалевої мінеральної продукції	35414,4	85,6	13,8	0,6	6,8
металургійне виробництво, виробництво готових металевих виробів, крім машин і устаткування	12019,3	81,4	17,4	1,2	8,0
виробництво комп'ютерів, електронної та оптичної продукції	11302,4	88,0	11,4	0,6	8,0
виробництво електричного устаткування	244,3	85,9	14,1	–	14,1
виробництво машин і устаткування, не віднесених до інших угруповань	34283,9	56,9	31,3	11,8	10,8
виробництво автотранспортних засобів, причепів і напівпричепів та інших транспортних засобів	371,0	92,9	7,1	–	7,1
виробництво меблів, іншої продукції, ремонт і монтаж машин і устаткування	14264,2	88,7	11,0	0,3	7,1
Постачання електроенергії, газу, пари та кондиційованого повітря	156152,9	64,7	32,8	2,5	8,8
Водопостачання; каналізація, поводження з відходами	32726,6	76,2	23,1	0,7	7,8

**Індекс реальної заробітної плати**

	Індекс реальної заробітної плати, %			
	2011р.	2012р.	2013р.	2014р.
До попереднього місяця				
Січень	81,8	89,8	85,0	81,8
Лютий	101,5	100,5	101,8	100,6
Березень	103,8	104,9	103,3	101,7
Квітень	101,6	100,6	102,4	97,6
Травень	101,9	105,5	100,7	99,4
Червень	110,1	108,1	111,2	111,7
Липень	100,6	100,5	98,8	96,1
Серпень	97,5	94,8	97,8	89,5
Вересень	101,6	98,9	96,8	98,6
Жовтень	98,9	101,9	99,1	
Листопад	100,8	99,9	102,1	
Грудень	111,4	110,3	112,5	
До відповідного місяця попереднього року				
Січень	107,5	119,6	108,8	104,9
Лютий	107,2	118,3	110,2	103,6
Березень	105,3	119,5	108,5	102,0
Квітень	106,4	118,3	110,5	97,3
Травень	99,3	122,4	105,5	96,0
Червень	100,0	120,2	108,4	96,5
Липень	103,8	120,1	106,6	93,9
Серпень	106,5	116,8	110,0	85,9
Вересень	108,4	113,8	107,6	87,5
Жовтень	108,6	117,2	104,6	
Листопад	109,6	116,1	106,9	
Грудень	108,9	114,9	109,0	
До відповідного періоду попереднього року				
Січень–лютий	107,4	118,9	109,5	108,0
Січень–березень	106,7	119,1	109,2	103,5
Січень–квітень	106,6	118,9	109,5	101,9
Січень–травень	105,0	119,6	108,6	100,7
Січень–червень	104,0	119,8	108,6	99,9
Січень–липень	104,0	119,8	108,3	98,9
Січень–серпень	104,3	119,4	108,5	97,2
Січень–вересень	104,8	118,7	108,4	96,1
Січень–жовтень	105,2	118,6	108,0	
Січень–листопад	105,6	118,3	107,9	
Січень–грудень	105,9	118,0	108,0	

**Індекси заробітної плати та споживчих цін**  
(вересень у % до вересня попереднього року)



**Індекс реальної заробітної плати** у січні–вересні п.р. порівняно з відповідним періодом 2013р. становив 96,1%. У вересні п.р. порівняно з серпнем п.р. він становив 98,6%, відносно вересня 2013р. – 87,5%.

**Індекс реальної заробітної плати  
за регіонами України  
за вересень 2014 року<sup>1,2</sup>**

	Темпи росту, зниження, %		
	вересень до		січень– вересень 2014р. до січня–вересня 2013 р.
	серпня 2014р.	вересня 2013р.	
<b>Україна</b>	<b>100,3</b>	<b>88,6</b>	<b>96,0</b>
Вінницька	99,7	91,9	97,6
Волинська	98,1	89,2	95,5
Дніпропетровська	97,0	93,4	99,4
Донецька	х <sup>3</sup>	80,0	90,4
Житомирська	98,1	91,5	98,4
Закарпатська	101,3	90,0	97,6
Запорізька	97,9	90,4	98,6
Івано-Франківська	96,1	90,9	97,8
Київська	97,8	89,5	93,3
Кіровоградська	101,8	95,7	98,1
Луганська	х <sup>3</sup>	78,4	89,7
Львівська	98,7	86,9	95,7
Миколаївська	96,5	90,6	98,3
Одеська	100,2	90,7	96,3
Полтавська	100,2	94,8	97,5
Рівненська	97,4	89,6	96,6
Сумська	96,2	90,1	97,4
Тернопільська	96,1	91,3	98,0
Харківська	99,0	90,9	96,8
Херсонська	96,3	90,2	97,2
Хмельницька	97,4	92,4	99,3
Черкаська	98,5	90,6	96,3
Чернівецька	98,6	87,5	96,1
Чернігівська	96,4	90,7	98,2
м.Київ	98,3	90,2	96,7

<sup>1</sup> Без урахування тимчасово окупованої території Автономної Республіки Крим і м.Севастополя.

<sup>2</sup> Використані у цьому експрес-випуску дані по Донецькій та Луганській областях можуть бути уточнені.

<sup>3</sup> Оцінка значення цього показника буде здійснена додатково.

За даними експрес-випуску Держстату України.

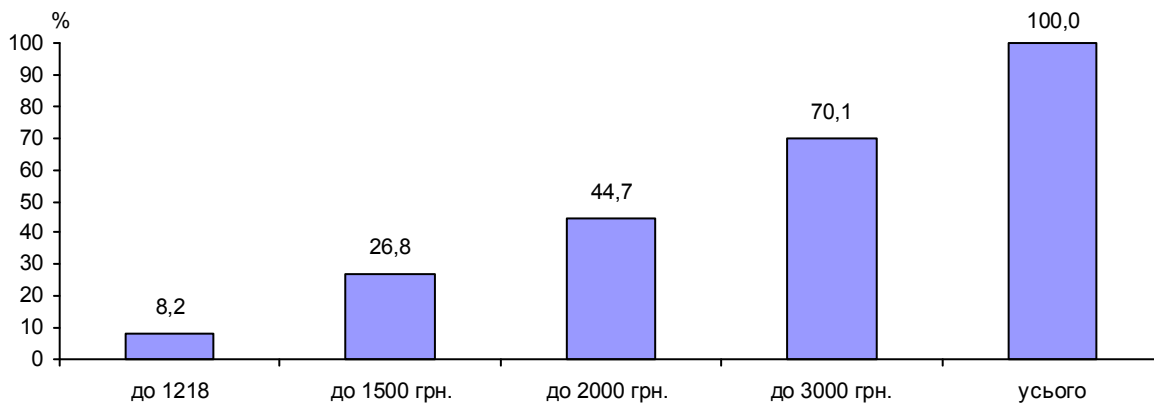
**Розподіл кількості працівників за розмірами нарахованої їм заробітної плати та видами економічної діяльності за вересень 2014 року**

	Кількість працівників, які відпрацювали 50% і більше робочого часу, встановленого за вересень 2014р., осіб	З них питома вага працівників, яким заробітна плата за вересень 2014р. нарахована у межах <sup>1</sup>				
		до 1218,00 грн.	від 1218,01 до 2000,00 грн.	від 2000,01 до 5000,00 грн.	від 5000,01 до 10000,00 грн.	понад 10000,01 грн.
<b>Усього</b>	<b>122105</b>	<b>8,2</b>	<b>36,5</b>	<b>48,6</b>	<b>5,8</b>	<b>0,9</b>
Сільське господарство, мисливство, лісове господарство та рибне господарство	8580	6,0	44,5	43,0	5,8	0,7
Промисловість	17087	8,3	35,0	48,7	6,9	1,1
Будівництво	2780	7,1	38,6	42,9	8,9	2,5
Оптова та роздрібна торгівля; ремонт автотранспортних засобів і мотоциклів	8412	17,2	44,5	31,2	5,6	1,5
Транспорт, складське господарство, поштова та кур'єрська діяльність	5996	10,9	37,5	46,4	4,8	0,4
Тимчасове розміщування й організація харчування	956	14,5	51,2	31,3	3,0	–
Інформація та телекомунікації	1763	4,2	30,2	58,5	5,6	1,5
Фінансова та страхова діяльність	1889	4,9	14,6	56,0	18,1	6,4
Операції з нерухомим майном	1509	6,9	35,5	48,8	8,1	0,7
Професійна, наукова та технічна діяльність	1592	12,2	39,1	44,8	3,0	0,9
Діяльність у сфері адміністративного та допоміжного обслуговування	1468	19,0	38,1	39,1	3,6	0,2
Державне управління й оборона; обов'язкове соціальне страхування	10250	3,0	21,1	62,9	11,3	1,7
Освіта	33264	5,9	32,2	55,6	5,4	0,9
Охорона здоров'я та надання соціальної допомоги	21918	9,5	44,3	43,3	2,7	0,2
Мистецтво, спорт, розваги та відпочинок	3959	10,6	41,1	44,5	3,8	–
Надання інших видів послуг	682	9,7	67,9	21,4	1,0	–

<sup>1</sup> Інтервали розподілу наводяться в залежності від встановленого мінімуму заробітної плати та меж інтервалів, доведених вказівками Держстату.

У вересні п.р. 122,1 тис. осіб оплачено 50% і більше робочого часу, встановленого на цей місяць. Нарахування в межах мінімальної заробітної плати (1218 грн.) мали 10,0 тис. осіб або 8,2%. Найбільша частка таких працівників спостерігалась у видах економічної діяльності з низьким рівнем заробітної плати: на підприємствах з виробництва електричного устаткування (69,2% цього виду діяльності), виробництва автотранспортних засобів, причепів і напівпричепів та інших транспортних засобів (23,8%), діяльності у сфері адміністративного та допоміжного обслуговування (19,0%), оптової та роздрібною торгівлі, ремонту автотранспортних засобів і мотоциклів (17,2%) та тимчасового розміщування й організації харчування (14,5%).

**Розподіл кількості штатних працівників  
за розмірами заробітної плати, нарахованої  
за вересень 2014 року  
(кумулятивно)**



У вересні п.р. 87,9 тис. осіб повністю відпрацювали встановлену на місяць норму робочого часу, з них 1,1% мали нарахування в межах мінімальної заробітної плати, встановленої законодавством. При цьому, частка таких працівників була значно вищою на підприємствах діяльності у сфері адміністративного та допоміжного обслуговування – 12,8%, оптової та роздрібною торгівлі; ремонту автотранспортних засобів і мотоциклів – 3,0%, промисловості – 2,8% та будівництва – 1,3%.

**Кількість штатних працівників, які повністю відпрацювали місяць та мали нарахування в межах мінімальної заробітної плати за видами економічної діяльності за вересень 2014 року**

	Кількість працівників, які відпрацювали 100% робочого часу, встановленого на вересень 2014р., осіб	З них мають нарахування в розмірі мінімальної заробітної плати, встановленої законодавством (1218 грн.)		
		усього, осіб	у % до	
			кількості штатних працівників, які повністю відпрацювали місяць	середньо-облікової кількості штатних працівників
<b>Усього</b>	<b>87903</b>	<b>941</b>	<b>1,1</b>	<b>0,7</b>
Сільське господарство, мисливство, лісове господарство та рибне господарство	6378	—	—	—
Промисловість	11822	331	2,8	1,8
Будівництво	1931	26	1,3	0,8
Оптова та роздрібна торгівля; ремонт автотранспортних засобів і мотоциклів	5912	177	3,0	2,0
Транспорт, складське господарство, поштова та кур'єрська діяльність	2172	—	—	—
Тимчасове розміщення й організація харчування	576	3	0,5	0,3
Інформація та телекомунікації	1200	—	—	—
Фінансова та страхова діяльність	1179	2	0,2	0,1
Операції з нерухомим майном	939	2	0,2	1,9
Професійна, наукова та технічна діяльність	815	5	0,6	0,3
Діяльність у сфері адміністративного та допоміжного обслуговування	1040	133	12,8	8,9
Державне управління й оборона; обов'язкове соціальне страхування	6776	9	0,1	0,1
Освіта	28552	79	0,3	0,2
Охорона здоров'я та надання соціальної допомоги	15427	133	0,9	0,6
Мистецтво, спорт, розваги та відпочинок	2633	41	1,6	1,0
Надання інших видів послуг	551	—	—	—



**Рух робочої сили за видами економічної діяльності  
у січень–вересень 2014 року**

	Прийнято, осіб всього	Вибуло, осіб			у % до середньооблікової кількості штатних працівників		
		усього	з них з причин		прийнято	вибуло	
			плинності кадрів	скорочення штатів		усього	з них з причин скорочення штатів
<b>Усього</b>	<b>22485</b>	<b>24620</b>	<b>22401</b>	<b>1276</b>	<b>17,5</b>	<b>19,2</b>	<b>1,0</b>
Сільське господарство, мисливство, лісове господарство та рибне господарство	4393	3074	3037	21	51,8	36,3	0,2
Промисловість	4898	4995	4086	715	27,5	28,1	4,0
Будівництво	1202	1628	1519	77	32,9	44,5	2,1
Оптова та роздрібна торгівля; ремонт автотранспортних засобів і мотоциклів	3163	3422	3295	124	35,2	38,1	1,4
Транспорт, складське господарство, поштова та кур'єрська діяльність	701	1088	832	71	10,7	16,7	1,1
Тимчасове розміщення й організація харчування	762	858	858	–	64,6	72,8	–
Інформація та телекомунікації	87	207	184	12	4,7	11,1	0,6
Фінансова та страхова діяльність	289	427	347	31	14,3	21,1	1,5
Операції з нерухомим майном	269	223	198	13	17,5	14,5	0,8
Професійна, наукова та технічна діяльність	211	307	294	10	12,1	17,6	0,6
Діяльність у сфері адміністративного та допоміжного обслуговування	323	630	335	2	18,6	36,2	0,1
Державне управління й оборона; обов'язкове соціальне страхування	711	1075	949	81	6,6	10,0	0,8
Освіта	3150	4024	3961	6	9,2	11,8	0,0
Охорона здоров'я та надання соціальної допомоги	1690	2028	1880	111	7,4	8,9	0,5
Мистецтво, спорт, розваги та відпочинок	556	546	538	2	13,5	13,3	0,0
Надання інших видів послуг	80	88	88	–	11,1	12,2	–

**Рух кадрів за видами промислової діяльності  
за січень–вересень 2014 року**

	Прийнято, осіб	Вибуло, осіб	У % до середньооблікової кількості штатних працівників	
			прийнято	вибуло
<b>Промисловість</b>	<b>4898</b>	<b>4995</b>	<b>27,5</b>	<b>28,1</b>
Добувна промисловість і розроблення кар'єрів	76	32	25,2	10,6
з них добування кам'яного та бурого вугілля	–	–	–	–
Переробна промисловість	3504	3247	30,3	28,1
виробництво харчових продуктів, напоїв і тютюнових виробів	734	493	25,7	17,2
текстильне виробництво, виробництво одягу, шкіри, виробів зі шкіри та інших матеріалів	324	513	19,0	30,1
виготовлення виробів з деревини, виробництво паперу та поліграфічна діяльність	226	361	22,0	35,1
виробництво коксу та продуктів нафтоперероблення	–	–	–	–
виробництво хімічних речовин і хімічної продукції	10	27	5,5	14,8
виробництво основних фармацевтичних продуктів і фармацевтичних препаратів	1	–	7,1	–
виробництво гумових і пластмасових виробів, іншої неметалевої мінеральної продукції	1749	1071	71,9	44,0
металургійне виробництво, виробництво готових металевих виробів, крім машин і устаткування	129	175	18,1	24,6
виробництво комп'ютерів, електронної та оптичної продукції	78	86	16,9	18,6
виробництво електричного устаткування	–	7	–	38,9
виробництво машин і устаткування, не віднесених до інших угруповань	21	209	1,9	18,8
виробництво автотранспортних засобів, причепів і напівпричепів та інших транспортних засобів	–	5	–	20,0
виробництво меблів, іншої продукції, ремонт і монтаж машин і устаткування	232	300	22,9	29,6
Постачання електроенергії, газу, пари та кондиційованого повітря	1105	1509	25,0	34,1
Водопостачання; каналізація, поводження з відходами	213	207	14,2	13,8

**Рух кадрів по містах та районах  
за січень–вересень 2014 року**

	Прийнято, осіб	Вибуло, осіб	У % до середньооблікової кількості штатних працівників	
			прийнято	вибуло
<b>Чернівецька область</b>	<b>22435</b>	<b>24620</b>	<b>17,5</b>	<b>19,2</b>
м.Чернівці	10722	12735	16,0	19,0
м.Новодністровськ	402	362	20,2	18,2
райони				
Вижницький	836	871	16,0	16,6
Герцаївський	785	468	22,9	13,7
Глибоцький	1540	1434	23,3	21,7
Заставнівський	1197	1221	28,3	28,9
Кельменецький	465	581	14,9	18,6
Кіцманський	1397	1332	20,2	19,3
Новоселицький	898	1495	12,4	20,7
Путильський	377	467	12,2	15,1
Сокирянський	1565	1348	30,0	25,9
Сторожинецький	1234	1523	14,4	17,8
Хотинський	1067	783	19,1	14,0

**Прийом працівників за видами економічної діяльності  
за січень–вересень 2014 року**

	Прийнято працівників, осіб	З них на новостворені робочі місця	
		осіб	у % до прийнятих працівників
<b>Усього</b>	<b>22485</b>	<b>1339</b>	<b>6,0</b>
Сільське господарство, мисливство, лісове господарство та рибне господарство	4393	36	0,8
Промисловість	4898	311	6,3
Будівництво	1202	60	5,0
Оптова та роздрібна торгівля; ремонт автотранспортних засобів і мотоциклів	3163	771	24,4
Транспорт, складське господарство, поштова та кур'єрська діяльність	701	1	0,1
Тимчасове розміщення й організація харчування	762	–	–
Інформація та телекомунікації	87	9	10,3
Фінансова та страхова діяльність	289	14	4,8
Операції з нерухомим майном	269	54	20,1
Професійна, наукова та технічна діяльність	211	–	–
Діяльність у сфері адміністративного та допоміжного обслуговування	323	20	6,2
Державне управління й оборона; обов'язкове соціальне страхування	711	12	1,7
Освіта	3150	20	0,6
Охорона здоров'я та надання соціальної допомоги	1690	31	1,8
Мистецтво, спорт, розваги та відпочинок	556	–	–
Надання інших видів послуг	80	–	–

**Структура фонду робочого часу за видами економічної діяльності  
у січні–вересні 2014 року**

	Фонд робочого часу, тис. людино- годин	У т. ч., у %					
		відпра- цьова- но	невідпрацьовано				
			усього	з нього за причинами			переве- дення на непов- ний робочий день (тиж- день)
				відпустки		тимчасова непра- цездат- ність	
щорічні (основні та додат- кові)	без збере- ження зарплати (на період припи- нення робіт)						
<b>Усього</b>	<b>171209,4</b>	<b>85,6</b>	<b>14,4</b>	<b>9,6</b>	<b>0,4</b>	<b>1,6</b>	<b>1,7</b>
Сільське господарство, мисливство, лісове господарство та рибне господарство	11332,2	90,5	9,5	5,8	0,0	1,4	0,8
Промисловість	25713,7	84,7	15,3	7,3	0,7	1,9	3,2
Будівництво	5164,7	72,0	28,0	4,6	9,4	1,3	10,1
Оптова та роздрібна торгівля; ремонт автотранспортних засобів і мотоциклів	12039,4	91,3	8,7	5,4	–	0,9	1,8
Транспорт, складське господарство, поштова та кур'єрська діяльність	9071,8	81,6	18,4	7,7	0,0	1,7	7,5
Тимчасове розміщування й організація харчування	1518,6	70,0	30,0	6,4	–	0,9	21,6
Інформація та телекомунікації	2652,4	88,2	11,8	8,0	–	1,3	1,2
Фінансова та страхова діяльність	2901,8	90,7	9,3	7,5	–	1,6	–
Операції з нерухомим майном	2195,4	86,9	13,1	7,9	–	1,5	3,1
Професійна, наукова та технічна діяльність	2279,2	85,5	14,5	8,3	0,1	1,7	1,7
Діяльність у сфері адміністративного та допоміжного обслуговування	2391,5	90,8	9,2	6,7	–	1,1	1,0
Державне управління й оборона; обов'язкове соціальне страхування	15556,4	86,8	13,2	10,4	0,1	2,0	0,2
Освіта	39859,5	83,4	16,6	14,3	–	1,8	–
Охорона здоров'я та надання соціальної допомоги	32034,3	86,9	13,1	10,5	–	1,4	0,1
Мистецтво, спорт, розваги та відпочинок	5537,5	88,1	11,9	9,8	–	1,3	–
Надання інших видів послуг	961,0	87,3	12,7	8,8	0,7	0,7	1,9

**Структура фонду робочого часу працівників  
за видами промислової діяльності  
за січень–вересень 2014 року**

	Фонд робочого часу, тис. людино- годин	У т.ч., %						
		від- пра- цьо- вано	невідпрацьовано					
			усього	з нього за причинами			тимча- сова непра- цездат- ність	переве- дення на непов- ний ро- бочий день (тиж- день)
				відпустки		без збере- ження зарплати (на період припи- нення робіт)		
щорічні (основні та додат- кові)								
<b>Промисловість</b>	<b>25713,7</b>	<b>84,7</b>	<b>15,3</b>	<b>7,3</b>	<b>0,7</b>	<b>1,9</b>	<b>3,2</b>	
Добувна промисловість і розроблення кар'єрів з них добування кам'яного та бурого вугілля	435,3	83,9	16,1	7,1	0,5	1,3	4,5	
Переробна промисловість	16525,3	82,7	17,3	6,9	1,1	1,7	4,6	
виробництво харчових продуктів, напоїв і тютюнових виробів	4218,7	87,4	12,6	7,9	0,0	1,5	2,0	
текстильне виробництво, вироб- ництво одягу, шкіри, виробів зі шкіри та інших матеріалів	2428,1	77,9	22,1	7,5	2,8	2,1	6,1	
виготовлення виробів з деревини, виробництво паперу та поліграфічна діяльність	1444,4	83,2	16,8	6,7	1,0	2,2	4,8	
виробництво коксу та продуктів нафтоперероблення	–	–	–	–	–	–	–	
виробництво хімічних речовин і хімічної продукції	237,9	85,4	14,6	8,5	–	3,3	–	
виробництво основних фармацевтичних продуктів і фармацевтичних препаратів	19,8	67,1	32,9	6,3	–	1,5	18,2	
виробництво гумових і пластма- сових виробів, іншої неметалевої мінеральної продукції	3380,2	83,7	16,3	5,0	1,4	1,5	5,3	
металургійне виробництво, виробництво готових металевих виробів, крім машин і устаткування	1030,0	78,4	21,6	5,7	–	1,2	10,8	
виробництво комп'ютерів, електронної та оптичної продукції	676,8	85,4	14,6	6,5	3,9	0,9	1,9	
виробництво електричного устаткування	16,9	94,6	5,4	5,1	–	0,3	–	
виробництво машин і устаткування, не віднесених до інших угруповань	1654,5	76,0	24,0	9,3	–	2,0	4,9	
виробництво автотранспортних засобів, причепів і напівпричепів та інших транспортних засобів	33,1	83,1	16,9	5,7	–	3,7	6,1	
виробництво меблів, іншої продукції, ремонт і монтаж машин і устаткування	1384,9	83,1	16,9	5,8	2,0	1,9	5,5	
Постачання електроенергії, газу, пари та кондиційованого повітря	6551,3	88,2	11,8	8,1	–	2,4	0,4	
Водопостачання; каналізація, поводження з відходами	2201,8	89,3	10,7	7,6	0,1	2,0	0,6	

**Кількість найманих працівників, які перебували в умовах вимушеної  
неповної зайнятості, за видами економічної діяльності  
у січні–вересні 2014 року**

	Знаходились у відпустках без збереження заробітної плати (на період припинення виконання робіт)		Переведені з економічних причин на неповний робочий день (тиждень)		Втрачено робочого часу в середньому одним штатним працівником, годин	
	осіб	у % до середньо-облікової кількості штатних працівників	осіб	у % до середньо-облікової кількості штатних працівників	через відпустки без збереження заробітної плати	через переведення на неповний робочий день (тиждень)
<b>Усього</b>	<b>1588</b>	<b>1,2</b>	<b>9092</b>	<b>7,1</b>	<b>6</b>	<b>23</b>
Сільське господарство, мисливство, лісове господарство та рибне господарство	10	0,1	362	4,3	0	11
Промисловість	591	3,3	3426	19,3	11	46
Будівництво	642	17,6	953	26,1	132	143
Оптова та роздрібна торгівля; ремонт автотранспортних засобів і мотоциклів	–	–	607	6,8	–	24
Транспорт, складське господарство, поштова та кур'єрська діяльність	73	1,1	2318	35,5	1	103
Тимчасове розміщування й організація харчування	–	–	529	44,9	–	278
Інформація та телекомунікації	–	–	45	2,4	–	17
Фінансова та страхова діяльність	–	–	–	–	–	–
Операції з нерухомим майном	–	–	93	6,1	–	45
Професійна, наукова та технічна діяльність	42	2,4	90	5,2	2	22
Діяльність у сфері адміністративного та допоміжного обслуговування	–	–	181	10,4	–	14
Державне управління й оборона; обов'язкове соціальне страхування	194	1,8	97	0,9	2	2
Освіта	–	–	–	–	–	–
Охорона здоров'я та надання соціальної допомоги	–	–	238	1,0	–	2
Мистецтво, спорт, розваги та відпочинок	–	–	–	–	–	–
Надання інших видів послуг	36	5,0	153	21,2	10	25

**Примітка.** Втрати робочого часу розраховані на штатного працівника, який працював у відповідному режимі.

**Кількість працівників, які перебували в умовах вимушеної  
неповної зайнятості за видами промислової діяльності  
за січень–вересень 2014 року**

	Знаходились у відпустках без збереження заробітної плати (на період припинення робіт)		Переведені з економічних причин на неповний робочий день (тиждень)	
	осіб	у % до середньо-облікової кількості штатних працівників	осіб	у % до середньо-облікової кількості штатних працівників
<b>Промисловість</b>	<b>591</b>	<b>3,3</b>	<b>3426</b>	<b>19,3</b>
Добувна промисловість і розроблення кар'єрів	28	9,3	70	23,3
з них добування кам'яного та бурого вугілля	—	—	—	—
Переробна промисловість	550	4,8	3026	26,2
виробництво харчових продуктів, напоїв і тютюнових виробів	5	0,2	349	12,2
текстильне виробництво, виробництво одягу, шкіри, виробів зі шкіри та інших матеріалів	114	6,7	454	26,7
виготовлення виробів з деревини, виробництво паперу та поліграфічна діяльність	55	5,4	216	21,0
виробництво коксу та продуктів нафтоперероблення	—	—	—	—
виробництво хімічних речовин і хімічної продукції	—	—	—	—
виробництво основних фармацевтичних продуктів і фармацевтичних препаратів	—	—	14	100,0
виробництво гумових і пластмасових виробів, іншої неметалевої мінеральної продукції	142	5,8	686	28,2
металургійне виробництво, виробництво готових металевих виробів, крім машин і устаткування	—	—	259	36,4
виробництво комп'ютерів, електронної та оптичної продукції	55	11,9	34	7,4
виробництво електричного устаткування	—	—	—	—
виробництво машин і устаткування, не віднесених до інших угруповань	—	—	838	75,4
виробництво автотранспортних засобів, причепів і напівпричепів та інших транспортних засобів	—	—	4	16,0
виробництво меблів, іншої продукції, ремонт і монтаж машин і устаткування	179	17,7	172	17,0
Постачання електроенергії, газу, пари та кондиційованого повітря	—	—	302	6,8
Водопостачання; каналізація, поводження з відходами	13	0,9	28	1,9



### Індекси споживчих цін у вересні 2014 року

(відсотків)

	До попереднього місяця			До грудня попереднього року	
	липень 2014р.	серпень 2014р.	вересень 2014р.	вересень 2014р.	вересень 2013р.
<b>Індекс споживчих цін</b>	<b>100,6</b>	<b>100,7</b>	<b>104,0</b>	<b>116,4</b>	<b>98,9</b>
<b>Продукти харчування та безалкогольні напої</b>	<b>99,9</b>	<b>99,3</b>	<b>103,4</b>	<b>113,1</b>	<b>96,2</b>
продукти харчування	99,8	99,2	103,4	113,3	95,9
хліб і хлібопродукти	102,8	100,1	103,1	120,6	101,1
хліб	101,9	100,8	102,1	113,2	101,6
макаронні вироби	102,5	100,0	101,8	117,6	100,3
м'ясо та м'ясопродукти	103,7	102,0	106,7	120,0	96,3
риба та продукти з риби	97,5	99,4	101,5	120,9	91,2
молоко, сир та яйця	102,4	102,8	102,9	102,7	99,0
молоко	100,5	101,0	102,8	105,1	96,4
сир і м'який сир (творог)	98,6	98,6	102,2	105,4	100,1
яйця	121,1	117,6	107,8	95,8	100,2
олія та жири	101,8	101,5	100,7	113,2	99,8
масло	99,2	100,2	100,2	108,2	102,5
олія соняшникова	103,5	102,5	99,8	117,4	98,7
фрукти	105,1	93,5	106,1	142,6	82,6
овочі	70,8	79,0	96,4	66,5	81,6
цукор	108,6	96,7	101,3	144,3	101,2
безалкогольні напої	101,2	101,8	102,3	110,1	99,9
<b>Алкогольні напої, тютюнові вироби</b>	<b>104,1</b>	<b>107,0</b>	<b>103,0</b>	<b>125,3</b>	<b>106,4</b>
алкогольні напої	105,3	108,0	102,0	127,2	104,2
тютюнові вироби	103,0	106,1	103,9	124,1	108,7
<b>Одяг і взуття</b>	<b>98,8</b>	<b>99,3</b>	<b>115,5</b>	<b>112,6</b>	<b>98,6</b>
одяг	98,2	99,1	117,0	113,3	98,7
взуття	99,6	99,8	113,3	112,5	98,6
<b>Житло, вода, електроенергія, газ та інші види палива</b>	<b>101,9</b>	<b>100,1</b>	<b>100,8</b>	<b>124,4</b>	<b>100,1</b>
плата за власне житло (квартирна плата)	100,0	100,0	100,0	100,0	101,1
утримання та ремонт житла	100,2	101,1	104,7	116,0	99,9
водопостачання	112,6	100,0	100,0	112,6	100,8
каналізація	162,4	100,0	100,0	162,4	100,0
електроенергія	100,0	100,0	100,0	111,3	100,0
природний газ	100,0	100,0	100,0	162,8	100,0
гаряча вода, опалення	100,0	100,0	100,0	100,0	100,0

Продовження

	До попереднього місяця			До грудня попереднього року	
	липень 2014р.	серпень 2014р.	вересень 2014р.	вересень 2014р.	вересень 2013р.
<b>Предмети домашнього вжитку, побутова техніка та поточне утримання житла</b>	<b>101,9</b>	<b>100,7</b>	<b>104,0</b>	<b>119,1</b>	<b>99,3</b>
меблі та предмети обстановки, килими та інші види покриттів для підлоги	99,2	100,0	105,6	112,3	100,9
домашній текстиль	103,1	102,9	104,3	124,2	100,0
побутова техніка	101,8	98,3	106,1	123,6	97,6
<b>Охорона здоров'я</b>	<b>100,7</b>	<b>102,0</b>	<b>103,5</b>	<b>123,3</b>	<b>101,7</b>
фармацевтична продукція, медичні товари та обладнання	100,8	102,7	104,5	134,4	102,5
амбулаторні послуги	100,4	100,6	100,8	104,8	100,8
<b>Транспорт</b>	<b>100,2</b>	<b>103,6</b>	<b>104,1</b>	<b>134,9</b>	<b>105,1</b>
купівля транспортних засобів	100,0	105,0	108,9	159,1	104,9
паливо та мастила	100,1	104,9	104,2	158,5	98,9
транспортні послуги	100,1	100,9	99,8	113,3	113,7
залізничний пасажирський транспорт	100,0	109,3	97,4	117,0	111,1
автодорожній пасажирський транспорт	100,1	100,1	100,0	113,1	114,0
<b>Зв'язок</b>	<b>100,1</b>	<b>99,6</b>	<b>100,7</b>	<b>100,2</b>	<b>100,7</b>
<b>Відпочинок і культура</b>	<b>101,7</b>	<b>101,5</b>	<b>101,6</b>	<b>113,6</b>	<b>99,7</b>
аудіотехніка, фотоапаратура та обладнання для обробки інформації	101,1	100,9	100,5	110,8	96,7
послуги відпочинку та культури	103,5	101,6	100,7	108,8	101,3
газети, книжки та канцелярські товари	101,2	101,8	102,8	115,2	101,7
<b>Освіта</b>	<b>100,0</b>	<b>100,0</b>	<b>102,1</b>	<b>102,2</b>	<b>101,3</b>
дошкільна та початкова освіта	100,0	100,0	100,0	100,2	101,7
середня освіта	100,0	100,0	100,0	100,4	100,7
вища освіта	100,0	100,0	102,9	102,9	101,3
<b>Ресторани та готелі</b>	<b>101,7</b>	<b>101,6</b>	<b>101,0</b>	<b>110,0</b>	<b>101,2</b>
<b>Різні товари та послуги</b>	<b>103,5</b>	<b>103,8</b>	<b>102,1</b>	<b>120,8</b>	<b>100,6</b>

### Методологічні пояснення

У цьому бюлетені розміщено результати щомісячного обстеження підприємств з питань статистики праці (далі – ОПСП), яке здійснюється за формою № 1-ПВ (місячна) "Звіт з праці" (далі – форма № 1-ПВ (місячна).

З метою покращення інформаційного забезпечення користувачів, зменшення навантаження на укладачів звітності (респондентів) та скорочення витрат на її збір і розробку, починаючи з 2010 року для організації ОПСП відповідно до міжнародної практики застосовується комбінований підхід, за яким великі та середні підприємства обстежуються на суцільній основі, а малі – з використанням вибіркового методу. В Україні це обстеження впроваджується як суцільне для підприємств з кількістю працівників 50 і більше осіб та як вибіркоче для підприємств з кількістю працівників від 10 до 49 осіб (далі – малі підприємства). Таким чином, генеральну сукупність обстеження складають усі підприємства України з чисельністю працюючих 10 і більше осіб. Зазначений підхід забезпечує надійне оцінювання основних показників ОПСП за генеральною сукупністю на національному та регіональному рівнях за секціями та підсекціями КВЕД тощо.

Підприємства з кількістю працівників менше 10 осіб щомісячно не обстежуються. Як і раніше обстеженням також не охоплюються фізичні особи – підприємці та наймані у них працівники.

Сукупність, що підлягає обстеженню, визначається Держстатом згідно показника "середня кількість найманих працівників" на підставі даних Єдиного державного реєстру підприємств і організацій України, доповненого даними державних статистичних спостережень, фінансової звітності та адміністративних джерел.

Таким чином, виходячи з відмінності у сукупності обстежуваних одиниць, безпосереднє порівняння абсолютних показників обстеження, зокрема щодо кількості працівників, обсягів фонду оплати праці тощо з відповідними показниками попередніх років є некоректним.

Зіставлення середніх та відносних показників, наприклад розміру та індексів середньомісячної номінальної та реальної заробітної плати, з аналогічними показниками в ретроспективі можливе за умови приведення їх до єдиної методології, тобто на базі однакової за обсягом сукупності.

**Оцінки надійності показника  
"Середньооблікова кількість штатних працівників"  
за січень–вересень 2014 року  
за видами економічної діяльності**

	Середньо- облікова кількість штатних працівників, осіб	Стандартна похибка вибірки (SE), тис. осіб	Гранична похибка вибірки (LSE), тис. осіб	Коефіцієнт варіації (CV), у %
<b>Усього</b>	<b>128213</b>	<b>1,3</b>	<b>2,6</b>	<b>1,1</b>
Сільське господарство, мисливство, лісове господарство та рибне господарство	8478	0,5	0,9	5,6
Промисловість	17784	0,3	0,5	1,5
Будівництво	3657	0,2	0,4	5,4
Оптова та роздрібна торгівля; ремонт автотранспортних засобів і мотоциклів	8976	0,3	0,7	3,7
Транспорт, складське господарство, поштова та кур'єрська діяльність	6534	0,2	0,4	2,8
Тимчасове розміщення й організація харчування	1179	0,1	0,3	11,1
Інформація та телекомунікації	1868	0,1	0,1	2,8
Фінансова та страхова діяльність	2023	0,0	0,0	0,0
Операції з нерухомим майном	1536	0,1	0,2	7,6
Професійна, наукова та технічна діяльність	1747	0,2	0,4	11,8
Діяльність у сфері адміністративного та допоміжного обслуговування	1741	0,1	0,2	7,2
Державне управління й оборона; обов'язкове соціальне страхування	10720	1,0	1,9	9,0
Освіта	34232	0,6	1,2	1,8
Охорона здоров'я та надання соціальної допомоги	22910	0,2	0,3	0,7
Мистецтво, спорт, розваги та відпочинок	4107	0,6	1,2	15,4
Надання інших видів послуг	721	0,1	0,2	14,9

**Оцінки надійності показника  
"Середньооблікова кількість штатних працівників"  
за січень–вересень 2014 року  
по містах та районах**

	Середньо- облікова кількість штатних працівників, осіб	Стандартна похибка вибірки (SE), тис. осіб	Гранична похибка вибірки (LSE), тис. осіб	Коефіцієнт варіації (CV), у %
<b>Усього</b>	<b>128213</b>	<b>1,3</b>	<b>2,6</b>	<b>1,1</b>
м. Чернівці	67018	0,8	1,6	1,22
м.Новодністровськ	1990	0,1	0,2	5,30
райони				
Вижницький	5240	0,1	0,2	2,21
Герцаївський	3425	0,2	0,3	4,78
Глибоцький	6615	0,5	0,9	7,08
Заставнівський	4226	0,2	0,3	3,81
Кельменецький	3122	0,1	0,2	3,48
Кіцманський	6903	0,3	0,6	4,62
Новоселицький	7222	0,4	0,7	5,24
Путильський	3090	0,1	0,2	3,41
Сокирянський	5209	0,2	0,3	3,08
Сторожинецький	8561	0,4	0,8	4,84
Хотинський	5592	0,3	0,6	5,02

**Оцінки надійності показника  
"Середньомісячна заробітна плата штатних працівників"  
за січень–вересень 2014 року  
за видами економічної діяльності**

	Середньо- місячна заробітна плата штатних працівників, осіб	Стандартна похибка вибірки (SE), тис. осіб	Гранична похибка вибірки (LSE), тис. осіб	Коефіцієнт варіації (CV), у %
<b>Усього</b>	<b>2525</b>	<b>17,81</b>	<b>34,92</b>	<b>0,7</b>
Сільське господарство, мисливство, лісове господарство та рибне господарство	2297	99,05	194,13	4,3
Промисловість	2565	31,15	61,05	1,2
Будівництво	2136	101,72	199,37	4,8
Оптова та роздрібна торгівля; ремонт автотранспортних засобів і мотоциклів	2271	146,10	286,35	6,4
Транспорт, складське господарство, поштова та кур'єрська діяльність	2340	41,13	80,61	1,8
Тимчасове розміщування й організація харчування	1364	206,87	405,46	15,2
Інформація та телекомунікації	2589	70,36	137,90	2,7
Фінансова та страхова діяльність	4208	109,95	215,51	2,6
Операції з нерухомим майном	2674	137,77	270,03	5,1
Професійна, наукова та технічна діяльність	2235	105,38	206,54	4,7
Діяльність у сфері адміністративного та допоміжного обслуговування	2250	196,38	384,90	8,7
Державне управління й оборона; обов'язкове соціальне страхування	3315	53,90	105,65	1,6
Освіта	2671	23,17	45,41	0,9
Охорона здоров'я та надання соціальної допомоги	2235	9,24	18,11	0,4
Мистецтво, спорт, розваги та відпочинок	2250	100,71	197,40	4,6
Надання інших видів послуг	1546	121,10	237,35	7,8

**Оцінки надійності показника  
"Середньомісячна заробітна плата штатних працівників"  
за січень–вересень 2014 року  
по містах та районах**

	Середньо- місячна заробітна плата штатних працівників, осіб	Стандартна похибка вибірки (SE), тис. осіб	Гранична похибка вибірки (LSE), тис. осіб	Коефіцієнт варіації (CV), у %
<b>Усього</b>	<b>2525</b>	<b>17,81</b>	<b>34,92</b>	<b>0,7</b>
м. Чернівці	2659	32,2	63,2	1,21
м.Новодністровськ	3523	74,1	145,1	2,10
райони				
Вижницький	2513	94,5	185,2	3,76
Герцаївський	2261	90,4	177,2	4,00
Глибоцький	2232	79,4	155,5	3,56
Заставнівський	2224	36,2	71,0	1,63
Кельменецький	2274	37,4	73,4	1,65
Кіцманський	2137	72,0	141,1	3,37
Новоселицький	2232	78,9	154,7	3,53
Путильський	2742	36,7	71,9	1,34
Сокирянський	2792	43,1	84,4	1,54
Сторожинецький	2350	63,3	124,1	2,70
Хотинський	2219	41,3	81,0	1,86

**Середньооблікова кількість штатних працівників** охоплює осіб, які перебувають у трудових відносинах з підприємством та отримують заробітну плату. У цій кількості не враховуються працівники, які зайняті на умовах договорів цивільно-правового характеру, сумісництва, а також тимчасово відсутні працівники, за якими зберігається місце роботи (знаходяться у відпустках по вагітності та пологах або у додатковій відпустці по догляду за дитиною до досягнення нею віку, визначеного законодавством). Зайнятий працівник враховується тільки один раз (за місцем основної роботи) незалежно від строку трудового договору та тривалості робочого часу.

Цей показник обчислюється в середньому за місяць або кумулятивно за період (січень-лютий, січень-травень... січень-грудень).

#### **Середньооблікова кількість працівників в еквіваленті повної зайнятості**

Це розрахунковий показник, що характеризує умовну кількість працівників (робочих місць), які відпрацювали повний робочий день і яка необхідна для виконання встановленого (визначеного) обсягу робіт (послуг) підприємством.

Методика розрахунку цього показника базується на перерахунку оплаченого робочого часу всього персоналу (штатні працівники, сумісники, працюючі за договорами), який залучався до роботи у звітному періоді і отримував відповідну заробітну плату, в умовну кількість працівників, яких було б достатньо підприємству для виконання фактичного обсягу роботи, при умові роботи всіма працівниками упродовж повного робочого дня (виходячи зі встановленої його тривалості).

**Номінальна заробітна плата** – це нарахування працівникам у грошовій та натуральній формі (незалежно від джерела фінансування, крім коштів Фонду соціального страхування з тимчасової втрати працездатності) за відпрацьований час або виконану роботу, премії, доплати, надбавки, а також інші види оплати за невідпрацьований час. Номінальна заробітна плата включає обов'язкові відрахування прибутковий податок, а також збори на обов'язкове державне пенсійне страхування та загальнообов'язкове державне соціальне страхування.

**Середньомісячна заробітна плата одного штатного працівника** розраховується шляхом ділення нарахованого фонду оплати праці штатних працівників за звітний місяць (період) на середньооблікову кількість штатних працівників та на кількість місяців у періоді.

**Фонд оплати праці** складається з :

- ⇒ фонду основної заробітної плати;
- ⇒ фонду додаткової заробітної плати;
- ⇒ інших заохочувальних та компенсаційних виплат,

**Основна заробітна плата** - винагорода за виконану роботу відповідно до встановлених норм праці (норми часу, виробітку, обслуговування, посадових обов'язків). Вона встановлюється у вигляді тарифних ставок (окладів) і відрядних розцінок для робітників та посадових окладів для службовців.

**Додаткова заробітна плата** – це винагорода за працю понад установлені норми, за трудові успіхи та винахідливість і за особливі умови праці. Вона включає доплати, надбавки, гарантійні і компенсаційні виплати, передбачені чинним законодавством; премії, пов'язані з виконанням виробничих завдань і функцій.

**Інші заохочувальні та компенсаційні виплати** - до них належать виплати у формі винагород за підсумками роботи за рік, премії за спеціальними системами і положеннями, компенсаційні та інші грошові і матеріальні виплати,



які не передбачені актами чинного законодавства або які провадяться понад встановлені зазначеними актами норми.

**Не включаються до фонду оплати праці** доходи (дивіденди, відсотки) від акцій та внесків в майно підприємства, установи, організації, працівникам, які є членами акціонерного товариства та перебувають в їх списковому складі.

**Реальна заробітна плата** – це показник, який характеризує купівельну спроможність номінальної заробітної плати під впливом змін споживчих цін на товари і послуги і рівня податків та обов'язкових платежів.

**Індекс реальної заробітної плати** – характеризує зміну купівельної спроможності номінальної заробітної плати у звітному періоді порівняно з базисним. Визначається діленням індексу нарахованої номінальної заробітної плати на індекс споживчих цін за той же період.

**Рух робочої сили** - являє собою процес поповнення, вивільнення та переміщення облікової чисельності працівників.

**До числа прийнятих** включаються особи, які зараховані в звітному періоді на підприємство (організацію) наказом (розпорядженням) власника підприємства, установи, організації або уповноваженим ним органом.

**До числа звільнених** включаються всі працівники, які залишили роботу на цьому підприємстві незалежно від причин звільнення.

**До числа прийнятих і звільнених** не включаються працівники, які переміщуються в межах одного підприємства; ті, кого залучено до роботи по спеціальних договорах з державними організаціями; прийнятих на роботу за сумісництвом; працівники, які виконують роботу за договорами цивільно-правового характеру при умові, що ці працівники зараховані в списки інших підприємств (організацій) і мають запис в трудовій книжці.

**Коефіцієнт обороту** працівників по прийнятих (звільнених) розраховується як відношення загальної чисельності прийнятих (звільнених) до середньооблікової чисельності штатних працівників облікового складу за цей період.

**Коефіцієнт плинності** обчислюється як відношення чисельності звільнених за власним бажанням, за прогул та інші порушення трудової дисципліни до середньооблікової чисельності штатних працівників облікового складу за звітний період.

## ЗМІСТ

Таблиця 1	Середньооблікова кількість найманих працівників за видами економічної діяльності за січень–вересень 2014 року.	3
Таблиця 2	Середньооблікова кількість найманих працівників за видами промислової діяльності за січень–вересень 2014 року.	4
Таблиця 3	Середньооблікова кількість найманих працівників по містах та районах за січень–вересень 2014 року.	5
Таблиця 4	Середньомісячна заробітна плата найманих працівників за видами економічної діяльності у липні–вересні 2014 року.	6
Таблиця 5	Середньомісячна заробітна плата працівників за видами економічної діяльності за січень–вересень 2014 року.	7
Таблиця 6	Середньомісячна заробітна плата працівників за видами промислової діяльності за січень–вересень 2014 року	8
Таблиця 7	Динаміка середньомісячної заробітної плати працівників по містах та районах.....	9
Таблиця 8	Структура фонду оплати праці штатних працівників за видами економічної діяльності за січень–вересень 2014 року.	10
Таблиця 9	Структура фонду оплати праці штатних працівників за видами промислової діяльності за січень–вересень 2014 року	11
Таблиця 10	Індекс реальної заробітної плати.....	12
Діаграма	Індекси заробітної плати та споживчих цін	12
Таблиця 11	Індекс реальної заробітної плати за регіонами України за вересень 2014 року	13
Таблиця 12	Розподіл кількості працівників за розмірами нарахованої їм заробітної плати та видами економічної діяльності за вересень 2014 року.	14
Діаграма	Розподіл кількості штатних працівників за розмірами заробітної плати, нарахованої за вересень 2014 року	15
Таблиця 13	Кількість штатних працівників, які повністю відпрацювали місяць та мали нарахування в межах мінімальної заробітної плати за видами економічної діяльності за вересень 2014 року.	16
Таблиця 14	Рух робочої сили за видами економічної діяльності у січні–вересні 2014 році.	17
Таблиця 15	Рух робочої сили за видами промислової діяльності у січні–вересні 2014 році.	18
Таблиця 16	Рух кадрів по містах та районах за січень–вересень 2014 року	19
Таблиця 17	Приїом працівників за видами економічної діяльності у січні–вересні 2014 року.	20
Таблиця 18	Структура фонду робочого часу за видами економічної діяльності у січні–вересні 2014 року.	21
Таблиця 19	Структура фонду робочого часу за видами промислової діяльності у січні–вересні 2014 року.	22
Таблиця 20	Кількість найманих працівників, які перебували в умовах вимушеної неповної зайнятості, за видами економічної діяльності у січні–вересні 2014 року.	23
Таблиця 21	Кількість найманих працівників, які перебували в умовах вимушеної неповної зайнятості, за видами промислової діяльності у січні–вересні 2014 року.	24
Таблиця 22	Індекси споживчих цін в вересні 2014 року.	25-26
	Методологічні пояснення.....	27-33
	Зміст	34



**Державна служба статистики України  
Головне управління статистики у Чернівецькій області**

**Соціально трудові аспекти  
суб'єктів економічної діяльності області  
за 9 місяців 2014 року**

**Відповідальні за випуск**  
Петрова Галина Іванівна  
Джаман Надія Михайлівна

Підписано до друку 25.11.2014 Формат 60x84/16.  
Папір офсетний. Гарнітура Times New Roman.  
Тираж 3 прим.  
Віддруковано Головним управлінням статистики у Чернівецькій області  
вул. Головна, 249-а, м. Чернівці, 58018