

Державна служба статистики України
Головне управління статистики у Чернівецькій області

Статистичний бюлетень
**Соціально-трудові аспекти
суб'єктів економічної
діяльності області**
за I півріччя 2014 року

Чернівці – 2014

**Державна служба статистики України
Головне управління статистики у Чернівецькій області
Відділ статистики соціально-трудових відносин
управління статистики праці**

вул.Головна, 249-а, м. Чернівці, 58018, Україна
тел. (037) 58-14-80,

Відповідальні за випуск: Петрова Г.І.
Джаман Н.М.

В бюлетені вміщено інформацію про кількість, розмір заробітної плати, використання робочого часу працівників та стан укладення колективних договорів на підприємствах. Інформація наведена за видами економічної діяльності та по містах і районах області.

Довідково вміщено таблиці щодо індексів споживчих цін та цін виробників промислової продукції, а також розміру середньомісячної заробітної плати працівників за регіонами України.

УМОВНІ ПОЗНАЧЕННЯ

Тире (–)	– явищ не було
Нуль (0; 0,0)	– явища відбулися, але у вимірах менших за ті, що можуть бути виражені використаними у таблиці розрядами
Символ (х)	– заповнення рубрики за характером побудови таблиці не має сенсу

В окремих випадках незначне відхилення між підсумками та сумою складових пояснюється округленням даних.

**Середньооблікова кількість найманих працівників
за видами економічної діяльності
за I півріччя 2014 року**

	Середньо- облікова кількість штатних працівників, осіб	Кількість працівників, які не перебувають в обліковому складі (позаштатні), осіб		Середньооблікова кількість працівників в еквіваленті повної зайнятості	
		працюючі за цивільно- правовими договорами	зовнішні сумісники	усього, осіб	у % до середньо- облікової кількості штатних працівників
Усього	128623	2373	5098	124903	97,1
Сільське господарство, мисливство, лісове господарство та рибне господарство	8139	523	263	7850	96,4
Промисловість	17595	354	254	16172	91,9
Будівництво	3729	8	180	2794	74,9
Оптова та роздрібна торгівля; ремонт автотранспортних засобів і мотоциклів	9115	202	340	8310	91,2
Транспорт, складське господарство, поштова та кур'єрська діяльність	6621	153	56	5737	86,6
Тимчасове розміщення й організація харчування	1229	32	127	943	76,7
Інформація та телекомунікації	1892	2	41	1808	95,6
Фінансова та страхова діяльність	2053	101	13	2056	100,1
Операції з нерухомим майном	1534	41	59	1463	95,4
Професійна, наукова та технічна діяльність	1752	17	109	1538	87,8
Діяльність у сфері адміністративного та допоміжного обслуговування	1813	171	81	1958	108,0
Державне управління й оборона; обов'язкове соціальне страхування	10786	169	251	10764	99,8
Освіта	34491	95	1865	35309	102,4
Охорона здоров'я та надання соціальної допомоги	23043	401	692	23134	100,4
Мистецтво, спорт, розваги та відпочинок	4109	68	724	4402	107,1
Надання інших видів послуг	722	36	43	665	92,1

**Середньооблікова кількість найманих працівників
за видами промислової діяльності
за I півріччя 2014 року**

	Середньо- облікова кількість штатних працівників, осіб	Середня кількість працівників позаоблікового складу, осіб		Середня кількість працівників в еквіваленті повної зайнятості	
		працю- вали за цивільно- право- вими догово- рами	зов- нішні суміс- ники	усього, осіб	у % до середньо- облікової кількості штатних праців- ників
Промисловість	17595	354	254	16172	91,9
Добувна промисловість і розроблення кар'єрів	291	2	3	263	90,4
з них добування кам'яного та бурого вугілля	—	—	—	—	—
Переробна промисловість	11299	143	215	9874	87,4
виробництво харчових продуктів, напоїв і тютюнових виробів	2832	55	84	2747	97,0
текстильне виробництво, виробництво одягу, шкіри, виробів зі шкіри та інших матеріалів	1732	1	12	1389	80,2
виготовлення виробів з деревини, виробництво паперу та поліграфічна діяльність	1043	3	11	916	87,8
виробництво коксу та продуктів нафтоперероблення	—	—	—	—	—
виробництво хімічних речовин і хімічної продукції	186	1	3	165	88,7
виробництво основних фармацевтичних продуктів і фармацевтичних препаратів	13	—	1	12	92,3
виробництво гумових і пластмасових виробів, іншої неметалевої мінеральної продукції	2192	19	35	1806	82,4
металургійне виробництво, виробництво готових металевих виробів, крім машин і устаткування	617	16	18	508	82,3
виробництво комп'ютерів, електронної та оптичної продукції	456	1	32	423	92,8
виробництво електричного устаткування	18	—	1	13	72,2
виробництво машин і устаткування, не віднесених до інших угруповань	1154	47	3	1033	89,5
виробництво автотранспортних засобів, причепів і напівпричепів та інших транспортних засобів	26	—	—	21	80,8
виробництво меблів, іншої продукції, ремонт і монтаж машин і устаткування	1030	—	15	841	81,7
Постачання електроенергії, газу, пари та кондиційованого повітря	4515	178	17	4570	101,2
Водопостачання; каналізація, поводження з відходами	1490	31	19	1465	98,3

**Середньооблікова кількість найманих працівників
по містах та районах
за I півріччя 2014 року**

	Середньооблікова кількість штатних працівників	
	усього, осіб	структура по регіону, у %
Чернівецька область	128634	100,0
м.Чернівці	67577	52,5
м.Новодністровськ	1997	1,6
райони		
Вижницький	5194	4,0
Герцаївський	3363	2,6
Глибоцький	6589	5,1
Заставнівський	4233	3,3
Кельменецький	3169	2,5
Кіцманський	6722	5,2
Новоселицький	7370	5,7
Путилівський	3098	2,4
Сокирянський	5199	4,1
Сторожинецький	8690	6,8
Хотинський	5423	4,2

**Середньомісячна заробітна плата найманих працівників
за видами економічної діяльності
у квітні–червні 2014 року**

	Середньомісячна номінальна заробітна плата					
	грн.			у % до підсумку		
	квітень	травень	червень	квітень	травень	червень
Усього	2448	2531	2860	100,0	100,0	100,0
Сільське господарство, мисливство, лісове господарство та рибне господарство	2270	2407	2317	92,7	95,1	81,0
Промисловість	2586	2609	2600	105,6	103,1	90,9
Будівництво	2072	2120	2222	84,6	83,8	77,7
Оптова та роздрібна торгівля; ремонт автотранспортних засобів і мотоциклів	2174	2379	2382	88,8	94,0	83,3
Транспорт, складське господарство, поштова та кур'єрська діяльність	2301	2344	2403	94,0	92,6	84,0
Тимчасове розміщення й організація харчування	1325	1301	1479	54,1	51,4	51,7
Інформація та телекомунікації	2560	2545	2526	104,6	100,6	88,3
Фінансова та страхова діяльність	4063	4041	4358	166,0	159,7	152,4
Операції з нерухомим майном	2996	2488	2960	122,4	98,3	103,5
Професійна, наукова та технічна діяльність	2221	2207	2358	90,7	87,2	82,4
Діяльність у сфері адміністративного та допоміжного обслуговування	2195	2509	2368	89,6	99,2	82,8
Державне управління й оборона; обов'язкове соціальне страхування	3242	3276	3746	132,4	129,5	131,0
Освіта	2518	2631	3564	102,8	104,0	124,6
Охорона здоров'я та надання соціальної допомоги	2141	2256	2395	87,4	89,2	83,7
Мистецтво, спорт, розваги та відпочинок	2128	2160	2410	86,9	85,4	84,3
Надання інших видів послуг	1529	1527	1733	62,4	60,3	60,6

**Середньомісячна заробітна плата працівників
за видами економічної діяльності
за I півріччя 2014 року**

	Нараховано в середньому штатному працівнику				
	за I півріччя 2014р.			за оплачену годину	
	грн.	у % до		грн.	у % до I півріччя 2013р.
I півріччя 2013р.		середнього рівня по економіці			
Усього	2475	104,0	100,0	17,97	104,4
Сільське господарство, лісове господарство та рибне господарство					
з них сільське господарство	2245	103,7	90,7	16,12	105,8
Промисловість	1887	95,6	76,2	13,95	99,2
Будівництво	2518	106,1	101,7	17,67	106,5
Оптова та роздрібна торгівля; ремонт автотранспортних засобів і мотоциклів	1963	121,3	79,3	17,24	116,8
Транспорт, складське господарство, поштова та кур'єрська діяльність					
транспорт, складське господарство	2201	113,5	88,9	15,76	112,5
поштова та кур'єрська діяльність	2241	103,9	90,5	16,70	105,3
Тимчасове розміщування й організація харчування	2525	107,9	102,0	18,73	110,3
Інформація та телекомунікації	1597	98,2	64,5	12,03	96,5
Фінансова та страхова діяльність	1303	112,3	52,6	12,51	134,6
Операції з нерухомим майном	2527	97,3	102,1	16,92	99,9
Професійна, наукова та технічна діяльність	4100	112,4	165,7	26,94	111,8
з них наукові дослідження та розробки	2679	117,8	108,3	18,14	113,7
Діяльність у сфері адміністративного та допоміжного обслуговування	2219	82,3	89,6	16,72	83,6
Державне управління й оборона; обов'язкове соціальне страхування	2127	96,8	86,0	16,72	101,5
Освіта	2215	95,2	89,5	15,04	94,9
Охорона здоров'я та надання соціальної допомоги	3203	98,6	129,4	20,93	97,5
з них охорона здоров'я	2673	103,4	108,0	21,56	105,9
Мистецтво, спорт, розваги та відпочинок	2173	105,1	87,8	14,65	103,6
з них діяльність у сфері творчості, мистецтва та розваг	2168	105,4	87,6	14,59	103,9
функціонування бібліотек, архівів, музеїв та інших закладів культури	2142	99,3	86,5	14,85	97,3
Надання інших видів послуг	2205	105,3	89,1	15,59	103,2
	2347	101,4	94,8	16,54	102,9
	1556	96,3	62,9	11,30	105,1

**Середньомісячна заробітна плата працівників
за видами промислової діяльності
за I півріччя 2014 року**

	Нараховано в середньому штатному працівнику				
	за I півріччя			за оплачену годину	
	грн.	у % до		грн.	у % до I півріччя 2013р.
I півріччя 2013р.		середнього рівня по економіці			
Промисловість	2518	106,1	101,7	17,67	106,5
Добувна промисловість і розроблення кар'єрів з них добування кам'яного та бурого вугілля	2319	93,6	93,7	16,68	96,6
Переробна промисловість	2008	101,4	81,1	14,79	102,1
виробництво харчових продуктів, напоїв і тютюнових виробів	2238	97,7	90,4	14,99	96,9
текстильне виробництво, виробництво одягу, шкіри, виробів зі шкіри та інших матеріалів	1703	101,0	68,8	13,25	108,5
виготовлення виробів з деревини, виробництво паперу та поліграфічна діяльність	1414	149,7	57,1	10,30	107,8
виробництво коксу та продуктів нафтоперероблення	—	—	—	—	—
виробництво хімічних речовин і хімічної продукції	3028	88,9	122,3	23,16	90,9
виробництво основних фармацевтичних продуктів і фармацевтичних препаратів	1937	105,9	78,3	15,60	107,6
виробництво гумових і пластмасових виробів, іншої неметалевої мінеральної продукції	1580	106,2	63,8	12,47	109,4
металургійне виробництво, виробництво готових металевих виробів, крім машин і устаткування	1918	111,8	77,5	15,39	112,3
виробництво комп'ютерів, електронної та оптичної продукції	2709	102,4	109,4	18,59	103,9
виробництво електричного устаткування	1497	×	60,5	13,69	×
виробництво машин і устаткування, не віднесені до інших угруповань	3343	98,5	135,1	24,18	104,2
виробництво автотранспортних засобів, причепів і напівпричепів та інших транспортних засобів	1594	102,5	64,4	12,65	126,2
виробництво меблів, іншої продукції, ремонт і монтаж машин і устаткування	1482	106,9	59,9	11,42	105,6
Постачання електроенергії, газу, пари та кондиційованого повітря	3850	110,3	155,6	24,76	111,1
Водопостачання; каналізація, поводження з відходами	2387	113,6	96,4	15,46	112,8

**Динаміка середньомісячної заробітної плати працівників
по містах та районах**

	Нараховано на одного штатного працівника, грн.			
	I півріччя 2012р.	I півріччя 2013р.	I півріччя 2014р.	
			грн.	у % до I півріччя 2013р.
Чернівецька область	2223	2380	2475	104,0
м.Чернівці	2339	2491	2589	103,9
м.Новодністровськ	2631	3187	3395	106,5
райони				
Вижницький	2137	2361	2570	108,9
Герцаївський	2083	2350	2248	95,7
Глибоцький	2061	2104	2191	104,2
Заставнівський	1955	2127	2206	103,7
Кельменецький	1984	2110	2228	105,6
Кіцманський	1973	2036	2123	104,3
Новоселицький	1977	2090	2149	102,8
Пугильський	2341	2517	2699	107,2
Сокирянський	2389	2645	2719	102,8
Сторожинецький	2100	2216	2288	103,3
Хотинський	1954	2213	2286	103,3

**Структура фонду оплати праці штатних працівників
за видами економічної діяльності
за I півріччя 2014 року**

	Нарахований фонд оплати праці всього, тис.грн.	у тому числі, у %			нараховано за невідпрацьований час з фонду оплати праці, у %
		фонд основної заробітної плати	фонд додаткової заробітної плати	інші заохочувальні та компенсаційні плати	
Усього	1910104,7	65,1	30,9	4,0	6,8
Сільське господарство, мисливство, лісове господарство та рибне господарство	109653,7	82,4	16,7	0,9	6,3
Промисловість	265814,6	74,0	23,7	2,3	6,4
Будівництво	43910,9	71,2	28,0	0,8	7,2
Оптова та роздрібна торгівля; ремонт автотранспортних засобів і мотоциклів	120368,2	79,1	20,3	0,6	5,0
Транспорт, складське господарство, поштова та кур'єрська діяльність	89022,2	69,5	27,7	2,8	7,2
Тимчасове розміщування й організація харчування	9608,7	91,9	6,8	1,3	5,4
Інформація та телекомунікації	28680,9	76,4	20,9	2,7	6,9
Фінансова та страхова діяльність	50505,0	54,3	42,0	3,7	5,3
Операції з нерухомим майном	24661,6	58,8	29,0	12,2	5,4
Професійна, наукова та технічна діяльність	23324,3	71,6	25,5	2,9	6,1
Діяльність у сфері адміністративного та допоміжного обслуговування	24099,1	68,4	28,5	3,1	5,2
Державне управління й оборона; обов'язкове соціальне страхування	207257,8	42,6	50,1	7,3	7,2
Освіта	553199,9	60,8	33,5	5,7	7,8
Охорона здоров'я та надання соціальної допомоги	300442,7	64,6	32,0	3,4	6,7
Мистецтво, спорт, розваги та відпочинок	52812,6	71,3	25,1	3,6	4,1
Надання інших видів послуг	6742,5	82,0	16,9	1,1	6,4

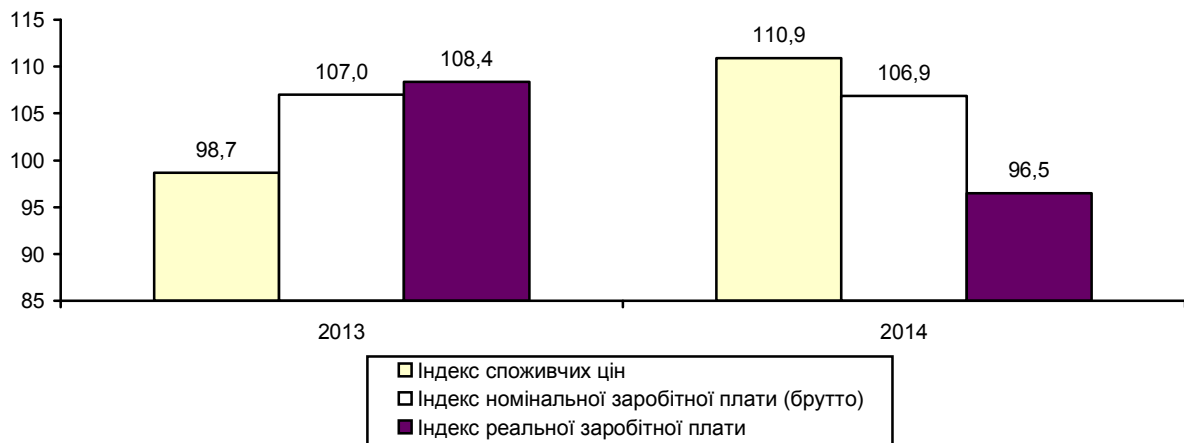
**Структура фонду оплати праці штатних працівників
за видами промислової діяльності
за I півріччя 2014 року**

	Фонд оплати праці усього, тис.грн.	У т.ч., у %			Нараховано за невідпрацьований час із фонду оплати праці, %
		фонд основної заробітної плати	фонд додаткової заробітної плати	інші заохочувальні та компенсаційні виплати	
Промисловість	265814,6	74,0	23,7	2,3	6,4
Добувна промисловість і розроблення кар'єрів	4049,1	66,2	33,1	0,7	6,2
з них добування кам'яного та бурого вугілля	—	—	—	—	—
Переробна промисловість	136122,3	78,9	18,4	2,7	6,5
виробництво харчових продуктів, напоїв і тютюнових виробів	38035,1	81,1	18,0	0,9	6,3
текстильне виробництво, виробництво одягу, шкіри, виробів зі шкіри та інших матеріалів	17694,8	73,3	26,6	0,1	5,4
виготовлення виробів з деревини, виробництво паперу та поліграфічна діяльність	8847,5	88,9	10,7	0,4	6,3
виробництво коксу та продуктів нафтоперероблення	—	—	—	—	—
виробництво хімічних речовин і хімічної продукції	3378,8	75,1	16,3	8,6	9,3
виробництво основних фармацевтичних продуктів і фармацевтичних препаратів	151,1	86,8	9,7	3,5	9,7
виробництво гумових і пластмасових виробів, іншої неметалевої мінеральної продукції	20782,9	86,0	13,2	0,8	5,9
металургійне виробництво, виробництво готових металевих виробів, крім машин і устаткування	7102,1	87,1	11,9	1,0	2,9
виробництво комп'ютерів, електронної та оптичної продукції	7410,7	89,7	9,6	0,7	6,5
виробництво електричного устаткування	161,7	98,3	1,7	—	1,7
виробництво машин і устаткування, не віднесених до інших угруповань	23147,7	59,1	29,2	11,7	9,1
виробництво автотранспортних засобів, причепів і напівпричепів та інших транспортних засобів	248,7	94,4	5,6	—	5,6
виробництво меблів, іншої продукції, ремонт і монтаж машин і устаткування	9161,2	90,3	9,3	0,4	6,0
Постачання електроенергії, газу, пари та кондиційованого повітря	104302,7	66,9	30,8	2,3	6,5
Водопостачання; каналізація, поводження з відходами	21340,5	78,4	20,9	0,7	5,1

Індекс реальної заробітної плати

	Індекс реальної заробітної плати, %			
	2011р.	2012р.	2013р.	2014р.
До попереднього місяця				
Січень	81,8	89,8	85,0	81,8
Лютий	101,5	100,5	101,8	100,6
Березень	103,8	104,9	103,3	101,7
Квітень	101,6	100,6	102,4	97,6
Травень	101,9	105,5	100,7	99,4
Червень	110,1	108,1	111,2	111,7
Липень	100,6	100,5	98,8	
Серпень	97,5	94,8	97,8	
Вересень	101,6	98,9	96,8	
Жовтень	98,9	101,9	99,1	
Листопад	100,8	99,9	102,1	
Грудень	111,4	110,3	112,5	
До відповідного місяця попереднього року				
Січень	107,5	119,6	108,8	104,9
Лютий	107,2	118,3	110,2	103,6
Березень	105,3	119,5	108,5	102,0
Квітень	106,4	118,3	110,5	97,3
Травень	99,3	122,4	105,5	96,0
Червень	100,0	120,2	108,4	96,5
Липень	103,8	120,1	106,6	
Серпень	106,5	116,8	110,0	
Вересень	108,4	113,8	107,6	
Жовтень	108,6	117,2	104,6	
Листопад	109,6	116,1	106,9	
Грудень	108,9	114,9	109,0	
До відповідного періоду попереднього року				
Січень–лютий	107,4	118,9	109,5	108,0
Січень–березень	106,7	119,1	109,2	103,5
Січень–квітень	106,6	118,9	109,5	101,9
Січень–травень	105,0	119,6	108,6	100,7
Січень–червень	104,0	119,8	108,6	99,9
Січень–липень	104,0	119,8	108,3	
Січень–серпень	104,3	119,4	108,5	
Січень–вересень	104,8	118,7	108,4	
Січень–жовтень	105,2	118,6	108,0	
Січень–листопад	105,6	118,3	107,9	
Січень–грудень	105,9	118,0	108,0	

Індекси заробітної плати та споживчих цін
(червень у % до червня попереднього року)



Індекс реальної заробітної плати у січні–червні п.р. порівняно з відповідним періодом 2013р. становив 99,9%. У червні п.р. порівняно з травнем п.р. він становив 111,7%, відносно червня 2013р. – 96,5%.

**Індекс реальної заробітної плати
за регіонами України
за червень 2014 року**

	Темпи росту, зниження, %		
	червень до		січень—червень 2014р. до січня—червня 2013 р.
	травня 2014р.	червня 2013р.	
Україна¹	103,9	94,6	99,6
Вінницька	107,6	95,5	100,2
Волинська	107,6	93,9	98,5
Дніпропетровська	101,9	97,3	101,0
Донецька	103,6	94,3	100,0
Житомирська	106,7	95,7	101,2
Закарпатська	107,7	95,1	100,5
Запорізька	103,2	96,6	100,9
Івано-Франківська	107,6	96,3	100,6
Київська	104,5	91,2	94,8
Кіровоградська	107,1	96,5	100,2
Луганська	101,1	92,9	98,3
Львівська	102,2	94,3	99,1
Миколаївська	105,8	97,8	101,1
Одеська	106,9	94,4	98,2
Полтавська	102,1	94,8	99,3
Рівненська	107,1	94,5	99,6
Сумська	103,5	95,4	100,1
Тернопільська	109,3	95,4	100,3
Харківська	104,7	93,6	98,9
Херсонська	107,5	94,6	98,9
Хмельницька	107,9	96,7	102,4
Черкаська	105,8	91,8	98,2
Чернівецька	111,7	96,5	99,9
Чернігівська	104,9	94,9	101,1
м.Київ	101,7	94,5	99,3

¹ За даними експрес-випуску Держстату України.

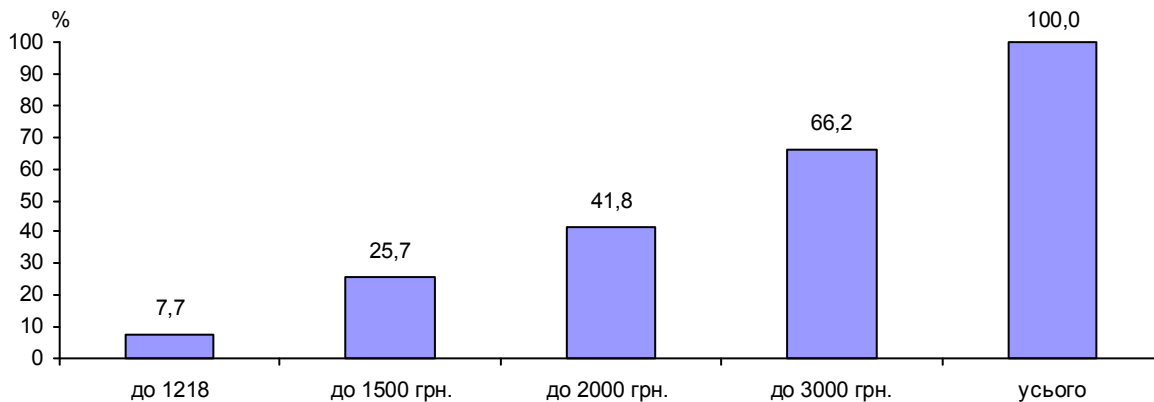
Розподіл кількості працівників за розмірами нарахованої їм заробітної плати та видами економічної діяльності за червень 2014 року

	Кількість працівників, які відпрацювали 50% і більше робочого часу, встановленого за червень 2014р., осіб	З них питома вага працівників, яким заробітна плата за червень 2014р. нарахована у межах ¹				
		до 1218,00 грн.	від 1218,01 до 2000,00 грн.	від 2000,01 до 5000,00 грн.	від 5000,01 до 10000,00 грн.	понад 10000,01 грн.
Усього	122827	7,7	34,1	48,7	8,3	1,2
Сільське господарство, мисливство, лісове господарство та рибне господарство	8354	8,7	43,5	41,9	5,3	0,6
Промисловість	16955	10,3	34,9	46,7	6,9	1,2
Будівництво	2886	3,4	44,1	43,5	7,8	1,2
Оптова та роздрібна торгівля; ремонт автотранспортних засобів і мотоциклів	8388	15,8	43,6	34,0	5,1	1,5
Транспорт, складське господарство, поштова та кур'єрська діяльність	6126	11,2	37,8	46,3	4,6	0,1
Тимчасове розміщування й організація харчування	905	22,8	51,1	23,8	2,3	–
Інформація та телекомунікації	1832	7,5	37,4	50,7	3,9	0,5
Фінансова та страхова діяльність	1962	5,5	18,4	52,8	15,4	7,9
Операції з нерухомим майном	1462	5,2	37,3	41,7	15,0	0,8
Професійна, наукова та технічна діяльність	1600	11,4	34,2	50,6	3,5	0,3
Діяльність у сфері адміністративного та допоміжного обслуговування	1816	11,6	45,3	39,2	3,7	0,2
Державне управління й оборона; обов'язкове соціальне страхування	10458	1,7	15,9	69,8	10,4	2,2
Освіта	33186	4,6	27,2	52,2	14,3	1,7
Охорона здоров'я та надання соціальної допомоги	22234	7,8	41,8	46,7	3,6	0,1
Мистецтво, спорт, розваги та відпочинок	3998	10,0	38,8	44,8	6,3	0,1
Надання інших видів послуг	665	9,9	61,6	24,5	4,0	–

¹ Інтервали розподілу наводяться в залежності від встановленого мінімуму заробітної плати та меж інтервалів, доведених вказівками Держстату.

У червні п.р. 122,8 тис. осіб оплачено 50% і більше робочого часу, встановленого на цей місяць. Нарахування в межах мінімальної заробітної плати (1218 грн.) мали 9,4 тис. осіб або 7,7%. Найбільша частка таких працівників спостерігалась у видах економічної діяльності з низьким рівнем заробітної плати: на підприємствах з виробництва електричного устаткування (56,2%), текстильного виробництва, виробництва одягу, шкіри, виробів зі шкіри та інших матеріалів (27,6% цього виду діяльності), тимчасового розміщування й організації харчування (22,8%), оптової та роздрібною торгівлі, ремонту автотранспортних засобів і мотоциклів (15,8%).

**Розподіл кількості штатних працівників
за розмірами заробітної плати, нарахованої
за червень 2014 року
(кумулятивно)**



У червні п.р. 84,2 тис. осіб повністю відпрацювали встановлену на місяць норму робочого часу, з них 1,0% мали нарахування в межах мінімальної заробітної плати, встановленої законодавством. При цьому, частка таких працівників була значно вищою в закладах мистецтва, спорту, розваг та відпочинку – 3,7%, у сфері тимчасового розміщування й організації харчування – 2,7% та на підприємствах оптової та роздрібною торгівлі; ремонту автотранспортних засобів і мотоциклів – 2,3%.

Кількість штатних працівників, які повністю відпрацювали місяць та мали нарахування в межах мінімальної заробітної плати за видами економічної діяльності за червень 2014 року

	Кількість працівників, які відпрацювали 100% робочого часу, встановленого на червень 2014р., осіб	З них мають нарахування в розмірі мінімальної заробітної плати, встановленої законодавством (1218 грн.)		
		усього, осіб	у % до	
			кількості штатних працівників, які повністю відпрацювали місяць	середньо-облікової кількості штатних працівників
Усього	84230	873	1,0	0,7
Сільське господарство, мисливство, лісове господарство та рибне господарство	6458	29	0,4	0,3
Промисловість	11834	389	3,3	2,2
Будівництво	2135	27	1,3	0,7
Оптова та роздрібна торгівля; ремонт автотранспортних засобів і мотоциклів	6188	141	2,3	1,6
Транспорт, складське господарство, поштова та кур'єрська діяльність	2265	–	–	–
Тимчасове розміщення й організація харчування	404	11	2,7	1,0
Інформація та телекомунікації	1218	3	0,2	0,2
Фінансова та страхова діяльність	1307	1	0,1	0,0
Операції з нерухомим майном	1016	9	0,9	0,6
Професійна, наукова та технічна діяльність	1034	–	–	–
Діяльність у сфері адміністративного та допоміжного обслуговування	1333	–	–	–
Державне управління й оборона; обов'язкове соціальне страхування	7888	3	0,0	0,0
Освіта	20918	32	0,2	0,1
Охорона здоров'я та надання соціальної допомоги	16777	118	0,7	0,5
Мистецтво, спорт, розваги та відпочинок	2943	110	3,7	2,7
Надання інших видів послуг	512	–	–	–

**Рух робочої сили за видами економічної діяльності
у I півріччі 2014 року**

	Прийнято, осіб всього	Вибуло, осіб			у % до середньооблікової кількості штатних працівників		
		усього	з них з причин		прийнято	вибуло	
			плинності кадрів	скорочення штатів		усього	з них з причин скорочення штатів
Усього	14978	16192	14793	992	11,6	12,6	0,8
Сільське господарство, мисливство, лісове господарство та рибне господарство	3313	2257	2225	21	40,7	27,7	0,3
Промисловість	3722	3487	2652	705	21,2	19,8	4,0
Будівництво	854	939	915	14	22,9	25,2	0,4
Оптова та роздрібна торгівля; ремонт автотранспортних засобів і мотоциклів	1824	2050	2040	–	20,0	22,5	–
Транспорт, складське господарство, поштова та кур'єрська діяльність	523	818	652	65	7,9	12,4	1,0
Тимчасове розміщення й організація харчування	372	581	581	–	30,3	47,3	–
Інформація та телекомунікації	67	124	107	10	3,5	6,6	0,5
Фінансова та страхова діяльність	179	231	193	11	8,7	11,3	0,5
Операції з нерухомим майном	179	151	127	9	11,7	9,8	0,6
Професійна, наукова та технічна діяльність	129	205	197	6	7,4	11,7	0,3
Діяльність у сфері адміністративного та допоміжного обслуговування	274	252	250	2	15,1	13,9	0,1
Державне управління й оборона; обов'язкове соціальне страхування	425	723	627	47	3,9	6,7	0,4
Освіта	1585	2539	2519	1	4,6	7,4	0,0
Охорона здоров'я та надання соціальної допомоги	1067	1399	1281	99	4,6	6,1	0,4
Мистецтво, спорт, розваги та відпочинок	425	378	374	2	10,3	9,2	0,0
Надання інших видів послуг	40	58	53	–	5,5	8,0	–

**Рух кадрів за видами промислової діяльності
за січень–червень 2014 року**

	Прийнято, осіб	Вибуло, осіб	У % до середньооблікової кількості штатних працівників	
			прийнято	вибуло
Промисловість	3722	3487	21,2	19,8
Добувна промисловість і розроблення кар'єрів	56	16	19,2	5,5
з них добування кам'яного та бурого вугілля	–	–	–	–
Переробна промисловість	2590	1980	22,9	17,5
виробництво харчових продуктів, напоїв і тютюнових виробів	396	345	14,0	12,2
текстильне виробництво, виробництво одягу, шкіри, виробів зі шкіри та інших матеріалів	195	358	11,3	20,7
виготовлення виробів з деревини, виробництво паперу та поліграфічна діяльність	171	208	16,4	19,9
виробництво коксу та продуктів нафтоперероблення	–	–	–	–
виробництво хімічних речовин і хімічної продукції	7	22	3,8	11,8
виробництво основних фармацевтичних продуктів і фармацевтичних препаратів	1	–	7,7	–
виробництво гумових і пластмасових виробів, іншої неметалевої мінеральної продукції	1549	602	70,7	27,5
металургійне виробництво, виробництво готових металевих виробів, крім машин і устаткування	46	89	7,5	14,4
виробництво комп'ютерів, електронної та оптичної продукції	40	61	8,8	13,4
виробництво електричного устаткування	–	4	–	22,2
виробництво машин і устаткування, не віднесених до інших угруповань	18	108	1,6	9,4
виробництво автотранспортних засобів, причепів і напівпричепів та інших транспортних засобів	–	4	–	15,4
виробництво меблів, іншої продукції, ремонт і монтаж машин і устаткування	167	179	16,2	17,4
Постачання електроенергії, газу, пари та кондиційованого повітря	976	1345	21,6	29,8
Водопостачання; каналізація, поводження з відходами	100	146	6,7	9,8

**Рух кадрів по містах та районах
за I півріччя 2014 року**

	Прийнято, осіб	Вибуло, осіб	У % до середньооблікової кількості штатних працівників	
			прийнято	вибуло
Чернівецька область	14978	16192	11,6	12,6
м. Чернівці	6878	7707	10,2	11,4
м. Новодністровськ	252	279	12,6	14,0
райони				
Вижницький	551	553	10,6	10,6
Герцаївський	583	344	17,3	10,2
Глибоцький	1035	1077	15,7	16,3
Заставнівський	858	826	20,3	19,5
Кельменецький	376	496	11,9	15,7
Кіцманський	1028	771	15,3	11,5
Новоселицький	638	1126	8,7	15,3
Путільський	216	318	7,0	10,3
Сокирянський	1115	1062	21,4	20,4
Сторожинецький	920	1133	10,6	13,0
Хотинський	528	500	9,7	9,2

**Прийом працівників за видами економічної діяльності
за I півріччя 2014 року**

	Прийнято працівників, осіб	З них на новостворені робочі місця	
		осіб	у % до прийнятих працівників
Усього	14978	576	3,8
Сільське господарство, мисливство, лісове господарство та рибне господарство	3313	24	0,7
Промисловість	3722	79	2,1
Будівництво	854	40	4,7
Оптова та роздрібна торгівля; ремонт автотранспортних засобів і мотоциклів	1824	307	16,8
Транспорт, складське господарство, поштова та кур'єрська діяльність	523	–	–
Тимчасове розміщування й організація харчування	372	–	–
Інформація та телекомунікації	67	5	7,5
Фінансова та страхова діяльність	179	6	3,4
Операції з нерухомим майном	179	56	31,3
Професійна, наукова та технічна діяльність	129	–	–
Діяльність у сфері адміністративного та допоміжного обслуговування	274	20	7,3
Державне управління й оборона; обов'язкове соціальне страхування	425	1	0,2
Освіта	1585	18	1,1
Охорона здоров'я та надання соціальної допомоги	1067	20	1,9
Мистецтво, спорт, розваги та відпочинок	425	–	–
Надання інших видів послуг	40	–	–

**Структура фонду робочого часу за видами економічної діяльності
у I півріччі 2014 року**

	Фонд робочого часу, тис. людино- годин	У т. ч., у %					
		відпра- цьова- но	невідпрацьовано				
			усього	з нього за причинами			переве- дення на непов- ний робочий день (тиж- день)
				відпустки		тимчасова непра- цездат- ність	
щорічні (основні та додат- кові)	без збере- ження зарплати (на період припи- нення робіт)						
Усього	111359,4	89,7	10,3	5,2	0,4	1,6	1,8
Сільське господарство, мисливство, лісове господарство та рибне господарство	7071,0	90,6	9,4	5,1	0,1	1,4	0,8
Промисловість	16492,0	85,7	14,3	5,3	0,8	2,0	3,5
Будівництво	3332,0	71,6	28,4	4,4	9,3	1,6	10,2
Оптова та роздрібна торгівля; ремонт автотранспортних засобів і мотоциклів	7911,3	92,4	7,6	4,0	–	0,9	1,9
Транспорт, складське господарство, поштова та кур'єрська діяльність	5946,9	83,2	16,8	5,8	0,1	1,9	7,5
Тимчасове розміщування й організація харчування	1011,1	70,9	29,1	5,0	–	0,8	22,3
Інформація та телекомунікації	1738,8	90,3	9,7	5,6	–	1,2	1,2
Фінансова та страхова діяльність	1908,6	93,6	6,4	4,5	–	1,6	–
Операції з нерухомим майном	1428,2	89,5	10,5	5,5	–	1,6	3,0
Професійна, наукова та технічна діяльність	1497,0	87,6	12,4	5,2	0,3	2,0	2,0
Діяльність у сфері адміністративного та допоміжного обслуговування	1639,4	93,4	6,6	4,3	–	1,2	0,6
Державне управління й оборона; обов'язкове соціальне страхування	10145,5	91,4	8,6	6,0	–	2,1	0,1
Освіта	26101,2	92,9	7,1	4,9	–	1,6	–
Охорона здоров'я та надання соціальної допомоги	20905,0	91,1	8,9	6,1	–	1,5	0,1
Мистецтво, спорт, розваги та відпочинок	3601,8	94,7	5,3	3,8	–	1,0	–
Надання інших видів послуг	629,6	90,3	9,7	4,5	0,9	0,7	2,8

**Структура фонду робочого часу працівників
за видами промислової діяльності
за I півріччя 2014 року**

	Фонд робочого часу, тис. людино- годин	У т.ч., %						
		від- пра- цьо- вано	невідпрацьовано					
			усього	з нього за причинами			тимча- сова непра- цездат- ність	переве- дення на непов- ний ро- бочий день (тиж- день)
				відпустки		без збере- ження зарплати (на період припи- нення робіт)		
щорічні (основні та додат- кові)								
Промисловість	16492,0	85,7	14,3	5,3	0,8	2,0	3,5	
Добувна промисловість і розроблення кар'єрів з них добування кам'яного та бурого вугілля	272,1	80,9	19,1	8,3	0,7	1,5	4,4	
Переробна промисловість	10455,4	82,7	17,3	5,2	1,2	1,9	5,2	
виробництво харчових продуктів, напоїв і тютюнових виробів	2681,6	88,4	11,6	6,1	0,0	1,7	2,4	
текстильне виробництво, вироб- ництво одягу, шкіри, виробів зі шкіри та інших матеріалів	1605,0	79,2	20,8	4,0	3,0	2,1	7,2	
виготовлення виробів з деревини, виробництво паперу та поліграфічна діяльність	974,6	82,1	17,9	6,0	1,3	2,1	6,3	
виробництво коксу та продуктів нафтоперероблення	—	—	—	—	—	—	—	
виробництво хімічних речовин і хімічної продукції	156,1	84,9	15,1	8,5	—	3,1	—	
виробництво основних фармацевтичних продуктів і фармацевтичних препаратів	12,6	68,3	31,7	8,8	—	2,4	15,8	
виробництво гумових і пластма- сових виробів, іншої неметалевої мінеральної продукції	1950,9	80,8	19,2	4,5	1,9	1,7	6,4	
металургійне виробництво, виробництво готових металевих виробів, крім машин і устаткування	575,2	77,7	22,3	2,5	—	1,4	13,3	
виробництво комп'ютерів, електронної та оптичної продукції	438,1	85,8	14,2	5,1	5,0	1,0	1,9	
виробництво електричного устаткування	11,9	99,6	0,4	—	—	0,4	—	
виробництво машин і устаткування, не віднесених до інших угруповань	1115,4	77,8	22,2	7,4	—	2,3	2,3	
виробництво автотранспортних засобів, причепів і напівпричепів та інших транспортних засобів	22,2	84,6	15,4	4,0	—	3,7	5,8	
виробництво меблів, іншої продукції, ремонт і монтаж машин і устаткування	912,0	84,0	16,0	3,9	1,2	1,9	6,7	
Постачання електроенергії, газу, пари та кондиційованого повітря	4336,9	91,3	8,7	5,4	—	2,2	0,3	
Водопостачання; каналізація, поводження з відходами	1427,6	91,7	8,3	5,0	0,1	2,0	0,5	

**Кількість найманих працівників, які перебували в умовах вимушеної
неповної зайнятості, за видами економічної діяльності
у I півріччі 2014 року**

	Знаходились у відпустках без збереження заробітної плати (на період припинення виконання робіт)		Переведені з економічних причин на неповний робочий день (тиждень)		Втрачено робочого часу в середньому одним штатним працівником, годин	
	осіб	у % до середньо-облікової кількості штатних працівників	осіб	у % до середньо-облікової кількості штатних працівників	через відпустки без збереження заробітної плати	через переведення на неповний робочий день (тиждень)
Усього	1362	1,1	8500	6,6	4	15
Сільське господарство, мисливство, лісове господарство та рибне господарство	9	0,1	346	4,3	0	7
Промисловість	536	3,0	3073	17,5	8	32
Будівництво	639	17,1	869	23,3	83	91
Оптова та роздрібна торгівля; ремонт автотранспортних засобів і мотоциклів	–	–	595	6,5	–	17
Транспорт, складське господарство, поштова та кур'єрська діяльність	73	1,1	2272	34,3	1	68
Тимчасове розміщування й організація харчування	–	–	436	35,5	–	183
Інформація та телекомунікації	–	–	44	2,3	–	11
Фінансова та страхова діяльність	–	–	–	–	–	–
Операції з нерухомим майном	–	–	93	6,1	–	28
Професійна, наукова та технічна діяльність	69	3,9	89	5,1	3	17
Діяльність у сфері адміністративного та допоміжного обслуговування	–	–	181	10,0	–	6
Державне управління й оборона; обов'язкове соціальне страхування	–	–	28	0,3	–	1
Освіта	–	–	–	–	–	–
Охорона здоров'я та надання соціальної допомоги	–	–	321	1,4	–	1
Мистецтво, спорт, розваги та відпочинок	–	–	–	–	–	–
Надання інших видів послуг	36	5,0	153	21,2	8	25

Примітка. Втрати робочого часу розраховані на штатного працівника, який працював у відповідному режимі.

**Кількість працівників, які перебували в умовах вимушеної
неповної зайнятості за видами промислової діяльності
за I півріччя 2014 року**

	Знаходились у відпустках без збереження заробітної плати (на період припинення робіт)		Переведені з економічних причин на неповний робочий день (тиждень)	
	осіб	у % до середньо-облікової кількості штатних працівників	осіб	у % до середньо-облікової кількості штатних працівників
Промисловість	536	3,0	3073	17,5
Добувна промисловість і розроблення кар'єрів	28	9,6	56	19,2
з них добування кам'яного та бурого вугілля	—	—	—	—
Переробна промисловість	495	4,4	2698	23,9
виробництво харчових продуктів, напоїв і тютюнових виробів	3	0,1	343	12,1
текстильне виробництво, виробництво одягу, шкіри, виробів зі шкіри та інших матеріалів	114	6,6	372	21,5
виготовлення виробів з деревини, виробництво паперу та поліграфічна діяльність	55	5,3	214	20,5
виробництво коксу та продуктів нафтоперероблення	—	—	—	—
виробництво хімічних речовин і хімічної продукції	—	—	—	—
виробництво основних фармацевтичних продуктів і фармацевтичних препаратів	—	—	13	100,0
виробництво гумових і пластмасових виробів, іншої неметалевої мінеральної продукції	101	4,6	668	30,5
металургійне виробництво, виробництво готових металевих виробів, крім машин і устаткування	—	—	240	38,9
виробництво комп'ютерів, електронної та оптичної продукції	55	12,1	34	7,5
виробництво електричного устаткування	—	—	—	—
виробництво машин і устаткування, не віднесених до інших угруповань	—	—	631	54,7
виробництво автотранспортних засобів, причепів і напівпричепів та інших транспортних засобів	—	—	4	15,4
виробництво меблів, іншої продукції, ремонт і монтаж машин і устаткування	167	16,2	179	17,4
Постачання електроенергії, газу, пари та кондиційованого повітря	—	—	291	6,4
Водопостачання; каналізація, поводження з відходами	13	0,9	28	1,9

Індекси споживчих цін у червні 2014 року

(відсотків)

	До попереднього місяця			До грудня попереднього року	
	квітень 2014р.	травень 2014р.	червень 2014р.	червень 2014р.	червень 2013р.
Індекс споживчих цін	103,0	103,9	100,9	110,5	99,5
Продукти харчування та безалкогольні напої	103,8	103,5	100,0	110,2	97,9
продукти харчування	104,0	103,5	100,0	110,7	97,7
хліб і хлібопродукти	103,9	103,6	103,2	113,7	101,1
хліб	102,3	103,0	102,2	107,9	101,7
макаронні вироби	101,3	103,4	106,6	112,7	99,9
м'ясо та м'ясопродукти	100,8	102,7	103,5	106,3	96,3
риба та продукти з риби	107,9	108,5	100,6	122,9	95,8
молоко, сир та яйця	100,0	97,1	98,6	94,8	91,9
молоко	100,7	95,9	100,9	100,7	97,2
сир і м'який сир (творог)	104,6	99,3	98,6	106,1	100,2
яйця	89,3	92,6	92,2	62,4	63,7
олія та жири	102,4	101,5	102,6	108,8	99,0
масло	103,1	99,9	101,7	108,7	100,0
олія соняшникова	102,1	103,7	103,7	110,9	98,7
фрукти	109,8	113,0	98,4	136,8	96,4
овочі	122,0	99,6	86,5	123,4	108,5
цукор	105,3	113,9	101,0	135,6	98,3
безалкогольні напої	100,9	102,5	100,6	104,5	100,0
Алкогольні напої, тютюнові вироби	101,4	102,2	101,2	109,2	104,3
алкогольні напої	101,2	101,7	102,4	109,7	103,6
тютюнові вироби	101,7	102,7	100,1	109,3	105,0
Одяг і взуття	100,5	99,0	99,8	99,4	98,8
одяг	100,7	98,9	99,5	99,5	98,8
взуття	100,2	99,2	100,5	99,9	98,7
Житло, вода, електроенергія, газ та інші види палива	100,2	118,1	101,8	120,9	100,0
плата за власне житло (квартирна плата)	100,0	100,0	100,0	100,0	101,1
утримання та ремонт житла	101,9	103,9	102,0	109,4	99,5
водопостачання	100,0	100,0	100,0	100,0	100,8
каналізація	100,0	100,0	100,0	100,0	100,0
електроенергія	100,0	100,0	111,3	111,3	100,0
природний газ	100,0	162,8	100,0	162,8	100,0
гаряча вода, опалення	100,0	100,0	100,0	100,0	100,0

Продовження

	До попереднього місяця			До грудня попереднього року	
	квітень 2014р.	травень 2014р.	червень 2014р.	червень 2014р.	червень 2013р.
Предмети домашнього вжитку, побутова техніка та поточне утримання житла	102,4	105,1	102,1	111,6	98,8
меблі та предмети обстановки, килими та інші види покриттів для підлоги	100,5	103,4	100,6	107,2	100,1
домашній текстиль	100,9	108,5	102,0	112,2	100,0
побутова техніка	104,9	107,3	101,6	116,4	98,2
Охорона здоров'я	106,0	102,2	103,7	116,0	101,3
фармацевтична продукція, медичні товари та обладнання	109,6	103,3	105,4	124,3	101,8
амбулаторні послуги	100,2	100,5	100,0	102,9	100,8
Транспорт	109,0	102,6	102,9	124,8	104,9
купівля транспортних засобів	113,9	101,6	100,4	139,1	103,3
паливо та мастила	118,6	104,7	99,9	144,8	98,8
транспортні послуги	100,6	100,6	110,4	112,4	113,8
залізничний пасажирський транспорт	102,0	98,5	105,0	109,9	111,6
автодорожній пасажирський транспорт	100,4	100,9	111,3	112,9	114,0
Зв'язок	100,0	99,8	100,1	99,8	100,7
Відпочинок і культура	102,8	102,3	100,7	108,3	99,8
аудіотехніка, фотоапаратура та обладнання для обробки інформації	103,5	102,0	98,7	108,1	98,1
послуги відпочинку та культури	100,5	101,3	100,0	102,7	100,7
газети, книжки та канцелярські товари	100,3	107,3	101,1	108,8	100,6
Освіта	100,0	100,0	100,0	100,1	100,3
дошкільна та початкова освіта	100,0	100,0	100,0	100,2	101,7
середня освіта	100,0	100,0	100,0	100,4	100,0
вища освіта	100,0	100,0	100,0	100,0	100,0
Ресторани та готелі	101,0	101,8	102,4	105,4	101,2
Різні товари та послуги	102,0	102,6	104,5	110,1	100,3

Методологічні пояснення

У цьому бюлетені розміщено результати щомісячного обстеження підприємств з питань статистики праці (далі – ОПСП), яке здійснюється за формою № 1-ПВ (місячна) "Звіт з праці" (далі – форма № 1-ПВ (місячна)).

З метою покращення інформаційного забезпечення користувачів, зменшення навантаження на укладачів звітності (респондентів) та скорочення витрат на її збір і розробку, починаючи з 2010 року для організації ОПСП відповідно до міжнародної практики застосовується комбінований підхід, за яким великі та середні підприємства обстежуються на суцільній основі, а малі – з використанням вибіркового методу. В Україні це обстеження впроваджується як суцільне для підприємств з кількістю працівників 50 і більше осіб та як вибіркоче для підприємств з кількістю працівників від 10 до 49 осіб (далі – малі підприємства). Таким чином, генеральну сукупність обстеження складають усі підприємства України з чисельністю працюючих 10 і більше осіб. Зазначений підхід забезпечує надійне оцінювання основних показників ОПСП за генеральною сукупністю на національному та регіональному рівнях за секціями та підсекціями КВЕД тощо.

Підприємства з кількістю працівників менше 10 осіб щомісячно не обстежуються. Як і раніше обстеженням також не охоплюються фізичні особи – підприємці та наймані у них працівники.

Сукупність, що підлягає обстеженню, визначається Держстатом згідно показника "середня кількість найманих працівників" на підставі даних Єдиного державного реєстру підприємств і організацій України, доповненого даними державних статистичних спостережень, фінансової звітності та адміністративних джерел.

Таким чином, виходячи з відмінності у сукупності обстежуваних одиниць, безпосереднє порівняння абсолютних показників обстеження, зокрема щодо кількості працівників, обсягів фонду оплати праці тощо з відповідними показниками попередніх років є некоректним.

Зіставлення середніх та відносних показників, наприклад розміру та індексів середньомісячної номінальної та реальної заробітної плати, з аналогічними показниками в ретроспективі можливе за умови приведення їх до єдиної методології, тобто на базі однакової за обсягом сукупності.

**Оцінки надійності показника
"Середньооблікова кількість штатних працівників"
за I півріччя 2014 року
за видами економічної діяльності**

	Середньо- облікова кількість штатних працівників, осіб	Стандартна похибка вибірки (SE), тис. осіб	Гранична похибка вибірки (LSE), тис. осіб	Коефіцієнт варіації (CV), у %
Усього	128623	2,2	4,3	1,7
Сільське господарство, мисливство, лісове господарство та рибне господарство	8139	0,6	1,1	6,8
Промисловість	17595	0,6	1,1	3,1
Будівництво	3729	0,2	0,5	6,5
Оптова та роздрібна торгівля; ремонт автотранспортних засобів і мотоциклів	9115	0,5	0,9	5,1
Транспорт, складське господарство, поштова та кур'єрська діяльність	6621	0,3	0,6	5,0
Тимчасове розміщення й організація харчування	1229	0,2	0,3	13,1
Інформація та телекомунікації	1892	0,2	0,4	11,3
Фінансова та страхова діяльність	2053	0,2	0,3	7,8
Операції з нерухомим майном	1534	0,2	0,3	10,5
Професійна, наукова та технічна діяльність	1752	0,2	0,4	12,1
Діяльність у сфері адміністративного та допоміжного обслуговування	1813	0,2	0,3	8,3
Державне управління й оборона; обов'язкове соціальне страхування	10786	1,0	1,9	9,1
Освіта	34491	1,5	2,9	4,3
Охорона здоров'я та надання соціальної допомоги	23043	0,7	1,3	2,9
Мистецтво, спорт, розваги та відпочинок	4109	0,7	1,3	16,0
Надання інших видів послуг	722	0,1	0,2	15,3

**Оцінки надійності показника
"Середньооблікова кількість штатних працівників"
за I півріччя 2014 року
по містах та районах**

	Середньо- облікова кількість штатних працівників, осіб	Стандартна похибка вибірки (SE), тис. осіб	Гранична похибка вибірки (LSE), тис. осіб	Коефіцієнт варіації (CV), у %
Усього	128634	2,2	4,3	1,7
м. Чернівці	67577	0,8	1,6	1,23
м.Новодністровськ	1997	0,1	0,2	4,55
райони				
Вижницький	5194	0,1	0,2	2,17
Герцаївський	3363	0,1	0,2	3,59
Глибоцький	6589	0,4	0,9	6,74
Заставнівський	4233	0,2	0,4	4,46
Кельменецький	3169	0,1	0,2	3,58
Кіцманський	6722	0,3	0,7	5,14
Новоселицький	7370	0,4	0,7	5,14
Путильський	3098	0,1	0,2	3,31
Сокирянський	5199	0,2	0,3	2,91
Сторожинецький	8690	0,5	1,0	5,60
Хотинський	5423	0,3	0,5	5,02

**Оцінки надійності показника
"Середньомісячна заробітна плата штатних працівників"
за I півріччя 2014 року
за видами економічної діяльності**

	Середньо- місячна заробітна плата штатних працівників, осіб	Стандартна похибка вибірки (SE), тис. осіб	Гранична похибка вибірки (LSE), тис. осіб	Коефіцієнт варіації (CV), у %
Усього	2475	18,47	36,21	0,7
Сільське господарство, мисливство, лісове господарство та рибне господарство	2245	88,29	173,06	3,9
Промисловість	2518	40,12	78,63	1,6
Будівництво	1963	100,54	197,05	5,1
Оптова та роздрібна торгівля; ремонт автотранспортних засобів і мотоциклів	2201	146,22	286,60	6,6
Транспорт, складське господарство, поштова та кур'єрська діяльність	2241	49,57	97,15	2,2
Тимчасове розміщування й організація харчування	1303	192,93	378,15	14,8
Інформація та телекомунікації	2527	69,24	135,71	2,7
Фінансова та страхова діяльність	4100	153,12	300,11	3,7
Операції з нерухомим майном	2679	166,38	326,11	6,2
Професійна, наукова та технічна діяльність	2219	110,18	215,96	5,0
Діяльність у сфері адміністративного та допоміжного обслуговування	2215	181,28	355,31	8,2
Державне управління й оборона; обов'язкове соціальне страхування	3203	51,23	100,41	1,6
Освіта	2673	27,20	53,31	1,0
Охорона здоров'я та надання соціальної допомоги	2173	11,49	22,53	0,5
Мистецтво, спорт, розваги та відпочинок	2142	103,11	202,09	4,8
Надання інших видів послуг	1556	139,26	272,94	8,9

**Оцінки надійності показника
"Середньомісячна заробітна плата штатних працівників"
за I півріччя 2014 року
по містах та районах**

	Середньо- місячна заробітна плата штатних працівників, осіб	Стандартна похибка вибірки (SE), тис. осіб	Гранична похибка вибірки (LSE), тис. осіб	Коефіцієнт варіації (CV), у %
Усього	2475	18,47	36,21	0,7
м. Чернівці	2589	32,0	62,7	1,24
м.Новодністровськ	3395	50,5	99,0	1,49
райони				
Вижницький	2570	80,5	157,7	3,13
Герцаївський	2248	75,5	147,9	3,36
Глибоцький	2191	71,9	141,0	3,28
Заставнівський	2206	36,6	71,7	1,66
Кельменецький	2228	37,8	74,1	1,70
Кіцманський	2123	84,2	165,1	3,97
Новоселицький	2149	68,9	135,0	3,21
Путильський	2699	37,8	74,1	1,40
Сокирянський	2719	32,0	62,7	1,18
Сторожинецький	2288	67,4	132,1	2,95
Хотинський	2286	35,4	69,5	1,55

Середньооблікова кількість штатних працівників охоплює осіб, які перебувають у трудових відносинах з підприємством та отримують заробітну плату. У цій кількості не враховуються працівники, які зайняті на умовах договорів цивільно-правового характеру, сумісництва, а також тимчасово відсутні працівники, за якими зберігається місце роботи (знаходяться у відпустках по вагітності та пологах або у додатковій відпустці по догляду за дитиною до досягнення нею віку, визначеного законодавством). Зайнятий працівник враховується тільки один раз (за місцем основної роботи) незалежно від строку трудового договору та тривалості робочого часу.

Цей показник обчислюється в середньому за місяць або кумулятивно за період (січень-лютий, січень-травень... січень-грудень).

Середньооблікова кількість працівників в еквіваленті повної зайнятості

Це розрахунковий показник, що характеризує умовну кількість працівників (робочих місць), які відпрацювали повний робочий день і яка необхідна для виконання встановленого (визначеного) обсягу робіт (послуг) підприємством.

Методика розрахунку цього показника базується на перерахунку оплаченого робочого часу всього персоналу (штатні працівники, сумісники, працюючі за договорами), який залучався до роботи у звітному періоді і отримував відповідну заробітну плату, в умовну кількість працівників, яких було б достатньо підприємству для виконання фактичного обсягу роботи, при умові роботи всіма працівниками упродовж повного робочого дня (виходячи зі встановленої його тривалості).

Номінальна заробітна плата – це нарахування працівникам у грошовій та натуральній формі (незалежно від джерела фінансування, крім коштів Фонду соціального страхування з тимчасової втрати працездатності) за відпрацьований час або виконану роботу, премії, доплати, надбавки, а також інші види оплати за невідпрацьований час. Номінальна заробітна плата включає обов'язкові відрахування прибутковий податок, а також збори на обов'язкове державне пенсійне страхування та загальнообов'язкове державне соціальне страхування.

Середньомісячна заробітна плата одного штатного працівника розраховується шляхом ділення нарахованого фонду оплати праці штатних працівників за звітний місяць (період) на середньооблікову кількість штатних працівників та на кількість місяців у періоді.

Фонд оплати праці складається з :

- ⇒ фонду основної заробітної плати;
- ⇒ фонду додаткової заробітної плати;
- ⇒ інших заохочувальних та компенсаційних виплат,

Основна заробітна плата - винагорода за виконану роботу відповідно до встановлених норм праці (норми часу, виробітку, обслуговування, посадових обов'язків). Вона встановлюється у вигляді тарифних ставок (окладів) і відрядних розцінок для робітників та посадових окладів для службовців.

Додаткова заробітна плата – це винагорода за працю понад установлені норми, за трудові успіхи та винахідливість і за особливі умови праці. Вона включає доплати, надбавки, гарантійні і компенсаційні виплати, передбачені чинним законодавством; премії, пов'язані з виконанням виробничих завдань і функцій.

Інші заохочувальні та компенсаційні виплати - до них належать виплати у формі винагород за підсумками роботи за рік, премії за спеціальними системами і положеннями, компенсаційні та інші грошові і матеріальні виплати,

які не передбачені актами чинного законодавства або які провадяться понад встановлені зазначеними актами норми.

Не включаються до фонду оплати праці доходи (дивіденди, відсотки) від акцій та внесків в майно підприємства, установи, організації, працівникам, які є членами акціонерного товариства та перебувають в їх списковому складі.

Реальна заробітна плата – це показник, який характеризує купівельну спроможність номінальної заробітної плати під впливом змін споживчих цін на товари і послуги і рівня податків та обов'язкових платежів.

Індекс реальної заробітної плати – характеризує зміну купівельної спроможності номінальної заробітної плати у звітному періоді порівняно з базисним. Визначається діленням індексу нарахованої номінальної заробітної плати на індекс споживчих цін за той же період.

Рух робочої сили - являє собою процес поповнення, вивільнення та переміщення облікової чисельності працівників.

До числа прийнятих включаються особи, які зараховані в звітному періоді на підприємство (організацію) наказом (розпорядженням) власника підприємства, установи, організації або уповноваженим ним органом.

До числа звільнених включаються всі працівники, які залишили роботу на цьому підприємстві незалежно від причин звільнення.

До числа прийнятих і звільнених не включаються працівники, які переміщуються в межах одного підприємства; ті, кого залучено до роботи по спеціальних договорах з державними організаціями; прийнятих на роботу за сумісництвом; працівники, які виконують роботу за договорами цивільно-правового характеру при умові, що ці працівники зараховані в списки інших підприємств (організацій) і мають запис в трудовій книжці.

Коефіцієнт обороту працівників по прийнятих (звільнених) розраховується як відношення загальної чисельності прийнятих (звільнених) до середньооблікової чисельності штатних працівників облікового складу за цей період.

Коефіцієнт плинності обчислюється як відношення чисельності звільнених за власним бажанням, за прогул та інші порушення трудової дисципліни до середньооблікової чисельності штатних працівників облікового складу за звітний період.

ЗМІСТ

Таблиця 1	Середньооблікова кількість найманих працівників за видами економічної діяльності за I півріччя 2014 року.	3
Таблиця 2	Середньооблікова кількість найманих працівників за видами промислової діяльності за I півріччя 2014 року.	4
Таблиця 3	Середньооблікова кількість найманих працівників по містах та районах за I півріччя 2014 року.	5
Таблиця 4	Середньомісячна заробітна плата найманих працівників за видами економічної діяльності у квітні–червні 2014 року.	6
Таблиця 5	Середньомісячна заробітна плата працівників за видами економічної діяльності за I півріччя 2014 року.	7
Таблиця 6	Середньомісячна заробітна плата працівників за видами промислової діяльності за I півріччя 2014 року	8
Таблиця 7	Динаміка середньомісячної заробітної плати працівників по містах та районах.....	9
Таблиця 8	Структура фонду оплати праці штатних працівників за видами економічної діяльності за I півріччя 2014 року.	10
Таблиця 9	Структура фонду оплати праці штатних працівників за видами промислової діяльності за I півріччя 2014 року	11
Таблиця 10	Індекс реальної заробітної плати.....	12
Діаграма	Індекси заробітної плати та споживчих цін	12
Таблиця 11	Індекс реальної заробітної плати за регіонами України за червень 2014 року	13
Таблиця 12	Розподіл кількості працівників за розмірами нарахованої їм заробітної плати та видами економічної діяльності за червень 2014 року.	14
Діаграма	Розподіл кількості штатних працівників за розмірами заробітної плати, нарахованої за червень 2014 року	15
Таблиця 13	Кількість штатних працівників, які повністю відпрацювали місяць та мали нарахування в межах мінімальної заробітної плати за видами економічної діяльності за червень 2014 року.	16
Таблиця 14	Рух робочої сили за видами економічної діяльності у I півріччі 2014 році.	17
Таблиця 15	Рух робочої сили за видами промислової діяльності у I півріччі 2014 році.	18
Таблиця 16	Рух кадрів по містах та районах за I півріччя 2014 року	19
Таблиця 17	Приєм працівників за видами економічної діяльності у I півріччі 2014 року.	20
Таблиця 18	Структура фонду робочого часу за видами економічної діяльності у I півріччі 2014 року.	21
Таблиця 19	Структура фонду робочого часу за видами промислової діяльності у I півріччі 2014 року.	22
Таблиця 20	Кількість найманих працівників, які перебували в умовах вимушеної неповної зайнятості, за видами економічної діяльності у I півріччі 2014 року.	23
Таблиця 21	Кількість найманих працівників, які перебували в умовах вимушеної неповної зайнятості, за видами промислової діяльності у I півріччі 2014 року.	24
Таблиця 22	Індекси споживчих цін в червні 2014 року.	25-26
	Методологічні пояснення.....	27-33
	Зміст	34

**Державна служба статистики України
Головне управління статистики у Чернівецькій області**

**Соціально трудові аспекти
суб'єктів економічної діяльності області
за I півріччя 2014 року**

Відповідальні за випуск
Петрова Галина Іванівна
Джаман Надія Михайлівна

Підписано до друку 21.08.2014 Формат 60x84/16.
Папір офсетний. Гарнітура Times New Roman.
Тираж 3 прим.
Віддруковано Головним управлінням статистики у Чернівецькій області
вул. Головна, 249-а, м. Чернівці, 58018